

Grindstugan

Botkyrka kommun

KULTURLANDSKAPSANALYS OCH KONSEKVENSBEDÖMNING AV FÖRSLAG TILL DETALJPLAN

2019-08-28
Reviderad och kompletterad 2020-02-27

Grindstugan

Kulturlandskapsanalys

Författare

Charlotte Hedenström, Ingrid Hellmark, Ezequiel Pinto-Guillaume, Tove Stjärna och Moa Andersson, WSP Samhällsbyggnad

Granskare

Cecilia Lindqvist och Moa Andersson, WSP Samhällsbyggnad

Kontaktperson

Marianne Klint, WSP Samhällsbyggnad

Omslagsbilder

Till vänster ovan: Grindstugan, befintlig skogsväg, vy mot norr, foto: Ingrid Hellmark/WSP. Till höger ovan: Ekonomiska kartan 1951, Rikets allmänna kartverksarkiv. Nedan: Grindstugan, foto: Charlotte Hedenström/WSP.

WSP Samhällsbyggnad

Arenavägen 7
121 88 Stockholm-Globen

© WSP Samhällsbyggnad, 2020

Upphovsrätt, där inget annat anges, enligt Creative Commons licens CC BY.
Villkor finns tillgängliga på <http://creativecommons.org/licenses/by/4.0/deed sv>

Uppdragsnamn
Grindstugan
Kulturlandskapsanalys

Uppdragsnummer
10274161

Författare
Charlotte Hedenström, Ingrid
Hellmark, Ezequiel Pinto-
Guillaume och Tove Stjärna

Datum
2019-08-23
Reviderad och kompletterad
2020-02-27

Version
Reviderad version

Innehåll

Sammanfattning	4
1. Uppdrag syfte och metod	7
2. Att vårda, utveckla och stärka kulturmiljön	11
KULTURHISTORISKT VÄRDE	12
KÄNSLIGHET OCH TÅLIGHET	18
RIKTLINJER OCH REKOMMENDATIONER	20
3. Konsekvensbedömning av förslag till detaljplan	23
4. Landskapsbilda- /platsanalys	26
ÖVERGRIPANDE LANDSKAPSKARAKTÄR REKOMMENDATIONER	27 31
5. Kulturhistorisk utredning	35
MÖJLIGHET TILL KUNSKAP OCH FÖRSTÅELSE -VAD BERÄTTAR MILJÖN?	36
KULTURHISTORISK HELHET OCH RELEVANS	40
6. Lagkrav & befintliga ställningstaganden	41
LAGRUM	42
BEFINTLIGA STÄLLNINGSTAGANDEN	46
7. Referenser	49

SAMMANFATTNING

Uppdraget

WSP Sverige AB har på uppdrag av Skogsbolaget Snäckstavik AB genomfört en kulturlandskapsanalys med en kompletterande arkeologisk inventering samt konsekvensbedömning av förslag till detaljplan inom fastigheten Botkyrka Snäckstavik 3:110, Grödinge socken, Botkyrka kommun i Stockholms län (Figur 1).

Syftet med kulturlandskapsanalysen har varit att ta fram ett kunskapsunderlag som anger hur en exploatering kan göras inom planområdet, som tar hänsyn till de lagkrav som ställs avseende fornlämningar och kulturmiljö. Analysen redogör för hur Grödinge [AB14], som utgör riksintresse för kulturmiljövården kan påverkas samt hur skada på riksintresset undviks.

I arbetet har även ingått en dialog med beställaren och med Synk arkitektur som utarbetat förslag till detaljplan. Detta har inneburit att planen har bearbetats för att bättre anpassas och tillmötesgå lagkrav och rekommendationer avseende kulturmiljö och landskap.

Det kulturhistoriska landskapet

Landskapet har präglats av brukande under lång tid vilket bland annat kan utläsas i jordbrukslandskapet, fornlämningar, vägstrukturer och bebyggelse. Omgivande fornlämningar berättar om att landskapet nyttjades under förhistorisk tid. Historiskt kartmaterial visar att marken odlats och att här legat ett torp åtminstone sedan mitten av 1600-talet. Landsvägens sträckning söder om området är en del av en äldre landsväg, medan en mindre väg som tidigare gick norrut mot Marieberg och Karshamra är försvunnen. Grindstugan har sannolikt tillkommit under 1800-talets andra hälft. Namnet berättar om att här legat en grind, troligtvis vid den mindre väg som tidigare gick mot Karshamra och Marieberg. Vid mitten av 1900-talet var området öster om Grindstugan mellan höjdpartierna ännu åkermark. Under 1900-talets andra hälft har området planterats med skog.

Kulturhistoriskt värde och känslighet

Genom att den mark som tidigare var åker planterats med skog och vuxit igen har området generellt en lägre läsbarhet när det gäller värden kopplade till kulturlandskapet. Inom och i anslutning till planområdet finns dock uttryck för riksintresset som utgör värden att beakta. De värden på platsen som speglar centralbygden med förhistorisk brukningskontinuitet samt herrgårdsmiljön behöver även fortsatt gå att läsa och uppleva. Detta innebär att fornlämningarna och torpet Grindstugan med omgivande trädgård bedöms vara mycket känsliga delar

av planområdet. Övriga delar av planområdet som har betydelse för läsbarheten och för att förstå sammanhang har bedömts vara känsliga, medan de skogplanterade delarna bedöms vara tåliga. Även inom tåliga områden behöver dock hänsyn tas till det omgivande landskapets värden.

Lagkrav

Miljöbalken - Riksintresse för kulturmiljövården

Planområdet ligger inom riksintresset för kulturmiljövården Grödinge [AB14]. Genom att planområdet utgörs av planterad skog är läsbarheten av landskapet lägre och en komplettering med ny bebyggelse bedöms vara möjlig utan att skada på riksintresset uppstår, såvida anpassning till kulturmiljöns och landskapets värden görs. För att uppnå miljöbalkens krav avseende riksintresset bör följande beaktas:

- I det större landskapliga sammanhanget ska förhistorisk bruknings- och bosättningskontinuitet med fornlämningar på de högre skogspartierna väster om planområdet, fornlämningar kopplade till uppodling av landskapet, herrgårdsmiljöns bebyggelse och landskap gå att avläsa, vilket innebär en anpassning av ny bebyggelse till skala, utformning och placering.
- De kulturhistoriska värden som uttrycks inom planområdet bevaras. Befintlig natur bör bevaras så nära den nya bebyggelsen som möjligt och tillåtas komma in i området. En urban eller storskalig karaktär undviks. Återställande av landskapet till mer av hagmarkskaraktär kan vara positivt.
- Grindstugans torpmiljö utgör en del av herrgårdsmiljön, vilket innebär att torpet bör ses som ett uttryck för riksintresset. Vid exploatering ska därför ges förutsättningar för bevarande av torpet med omgivande trädgård.

Kulturmiljölagen

Samtliga fornlämningar är skyddade genom Kulturmiljölagen. Skyddet gäller både för kända registrerade fornlämningar och ännu icke identifierade fornlämningar. Skyddet innebär att det är förbjudet att utan tillstånd från länsstyrelsen på något sätt förändra, ta bort, skada eller täcka över en fornlämning.

- Inom planområdet och i dess närhet finns kända fornlämningar och en komplettering av fornlämningsbilden gjordes vid inventeringen 2018. Ett samråd med länsstyrelsen avseende fornlämningar på platsen pågår.

- Om en fornlämning påträffas i samband med markarbete ska arbetet omedelbart avbrytas och länsstyrelsen kontaktas.

Plan- och bygglagen

Torpet Grindstugan bedöms ha de värden som avses enligt plan- och bygglagens definition för särskilt värdefull byggnad.

- I och med det behöver hänsyn tas vid exploatering inom planområdet, så att torpet fortsatt kan nyttjas samt att det behåller visst landskapligt sammanhang, så att torpmiljön går att läsa.
- PBL 2 kap § 6 innebär bland annat att planläggning av bebyggelse och byggnadsverk ska ske på ett sätt som är lämpligt med hänsyn till stads- och landskapsbilden, natur- och kulturvärdena på platsen och intresset av en god helhetsverkan.
- PBL 8 kap § 13 tillämpas för byggnader, bebyggelseområden och allmänna platser som bedöms vara särskilt värdefulla. Dessa har ett förstärkt lagskydd och får inte förvanskas.

Konsekvensbedömning av förslag till principplan och detaljplan för Grindstugan

Föreslagen ny bebyggelse ligger i en smal dalgång som idag är avskild från det omgivande öppna kulturlandskapet. Bedömningen är att platsen, ur kulturmiljö- och landskapsynpunkt, fungerar för en komplettering med bebyggelse, om hänsyn till kulturmiljön och landskapets värden tas. Föreslagen plats är också en av de platser som pekats ut som lämpade för komplettering av bebyggelse inom Riksintresset i Tyréns underlag (2016).

I den principplan som utarbetats har hänsyn tagits genom att ny bebyggelse inte förläggs i direkt anslutning till fornlämningar eller torpmiljön. En grön zon betecknad NATUR har lagts mot Grindstugan och vägen, vilket gör att den nya miljön inte påtagligt framträder i känsliga landskapsrum eller försämrar läsbarheten av den kulturhistoriska miljön. Föreslagen bebyggelse kan även ses som relativt småskalig och bedöms vara anpassad avseende skalan i koppling mot omgivande landskap.

Förslaget bedöms uppfylla de lagkrav som gäller kulturmiljön. Förslaget bedöms inte innebära risk för påtaglig skada på riksintresset.

Det förslag till detaljplan som tagits fram för

Grindstugan bedöms säkerställa att miljöns kulturhistoriska värden tas tillvara.

Under förutsättning att redovisade förslag till principplan för den nya bebyggelsen och detaljplan för Grindstugan, samt angivna råd och riktlinjer följs är bedömningen att förslaget innebär små negativa konsekvenser för kulturmiljö och landskap.

Råd och rekommendationer för detaljplanearbetet

- Området ligger inom en av de gröna kilarna, Hanvedenkilen, som har en viktig funktion som rekreationsskog. Sörmlandsleden bör ligga kvar i befintlig sträckning, som en stig omgiven av natur och i måttlig lutning. Vid eventuellt behov av omdragning av leden, bör ny sträckning läggas i fin naturmiljö och ej för brant lutning.
- Omgivande kulturlandskap med öppna siktlinjer är känsligt för tillskott. Det öppna landskapet söder om planområdet bör därför skyddas från visuell påverkan av ny bebyggelse genom att en naturlig zon skapas mellan vägen och den nya bebyggelsen som minimerar den visuella påverkan på det öppna kulturlandskapet.
- Fornlämningar i form av fornborgar bevaras och ges ett skyddsavstånd så att de går att läsa och uppleva.
- Grindstugans äldre bebyggelsemiljö värnas och ett bevarande bör säkerställas genom planbestämmelser vid framtagande av ny detaljplan.
- Enligt Översiktsplanen, Målbild 2040 för övergripande mark- och vattenanvändning, ska ny bebyggelse i Grödinge samlas i små grupper och inom stråk.
- Vid utveckling med ny bebyggelse bör den ges 'bykaraktär', blandad bebyggelse med villor, parhus och radhus, av varierad form och storlek och grupperade för en varierad bebyggelsemiljö. Tomter bör anpassas till terrängen. En grön gemensamhetsyta för social gemenskap skapas med fördel centralt i området. Murar och kraftiga slänter bör undvikas och naturmarken bör nå in här och var mellan husen. Ett avstånd med naturmark bör finnas mot Sörmlandsleden.
- Nya byggnader bör utföras i traditionella material, gärna trä, och anpassas i skala och till kulturlandskapets bebyggelse. Markarbeten i form av schaktning, fyllning och stödmurar bör minimeras.



Uppdrag, syfte och metod



Kulturlandskapsanalysen redogör för planområdets kulturhistoriska värde och redogör för lagkrav att ta hänsyn till vid en utveckling med bostäder inom området.

Utredningen anger förutsättningar för att uppfylla aktuella lagkrav avseende kulturmiljö och fornlämningar samt ger råd för att tillvarata kulturmiljöns och landskapets värden vid en utveckling med bostäder inom planområdet.

Under arbetets gång har förslaget till detaljplan omarbetats. Ett förslag till detaljplan har konsekvensbedömts.

Figur 1. Befintlig väg genom området. Foto: Ingrid Hellmark/WSP

Figur 2. Röjningsröse. Foto E. Pinto-Guillaume/WSP

UPPDRAG, SYFTE OCH METOD

Uppdraget

WSP har fått i uppdrag av Skogsbolaget Snäckstavik AB att göra en kulturlandskapsanalys avseende delområdet Grindstugan inom fastigheten Botkyrka Snäckstavik 3:110.

Analysen gäller dels det förhistoriska landskapet med förhistorisk bruknings- och bosättningskontinuitet i fokus, dels det historiska odlingslandskapet med bebyggelsemiljöer samt äldre vägsträckningar. Analysen ska också identifiera värdekärnor som belyser olika tidsepoker samspelar med varandra - främst med hänsyn till riksintresset.

Analysen klargör vilka värden som finns på platsen och hur dessa skyddas genom relevant lagstiftning. Rapporten redogör därmed utgångspunkter att förhålla sig till med utgångspunkt i lagstiftningens krav.

Arbetet har också innefattat avstämningar och råd avseende utformningen av detaljplanen. I och med detta har en anpassning av detaljplanen gjorts för att ta hänsyn till kulturmiljövärden på platsen, landskapets värden samt att ge förutsättningar för att en väl anpassad bebyggelse inom planområdet.

Uppdraget ska även redovisa hur exploatörens förslag påverkar de identifierade kärnområdenas värden och ev. samband mellan de olika värdekärnorna. Påverkan på riksintresset för kulturmiljön ägnas särskilt fokus. Inom ramen för arbetet har en konsekvensbedömning för kulturmiljö och landskap gjorts av det omarbetade detaljplaneförslaget. Till konsekvensbedömningen fogas rekommendationer avseende åtgärder som skulle minska konsekvenser för värdekärnorna, särskilt med avseende på riksintresset.

Uppdraget är utfört av arkeolog Ezequiel Pinto-Guillaume, arkeolog Tove Stjärna, landskapsarkitekt Ingrid Hellmark, bebyggelseantikvarie Charlotte Hedenström, kulturgeograf och GIS expert Viktor Melin och är granskat av byggnadsantikvarie Cecilia Lindqvist.

Syfte

Kulturlandskapsanalysen ska fungera som underlag för detaljplan för exploatering för bostäder inom Grödinge, som utgör riksintresse för kulturmiljövärden.

Uppdragets syfte är att kartlägga det kulturhistoriska landskapets värdekärnor inom och i närheten av föreslaget detaljplaneområde, kallat Grindstugan, inom fastigheten Botkyrka Snäckstavik 3:110. Utredningen ska ge förutsättningar och råd för en exploatering som är väl anpassad till kulturmiljön och landskapet.

Ett övergripande syfte är att ge förutsättningar för att tillskapa nya bostäder i området utan att det skadar områdets kulturmiljövärden och att ny bebyggelse är väl anpassad till det omgivande landskapet och dess värden.

Utredningsområde och avgränsning

Geografiskt fokuseras utredningen främst på planområdet, men för att kunna analysera strukturer och samband har ett något större område analyserats. De större landskapssammanhangen har även betydelse på en mer övergripande nivå. Inventeringen omfattade planområdet och dess närmaste omgivning med fokus på fornlämningar och landskapssammanhang. Torpet Grindstugan inventerades exteriört och interiört.

Tidsmässigt har utredningen tagit hänsyn till det stora tidsdjup som landskapet har och som uttrycks genom riksintresset. Fokus ligger på förhistorisk tid och tiden fram till tidigt 1900-tal.

Metod

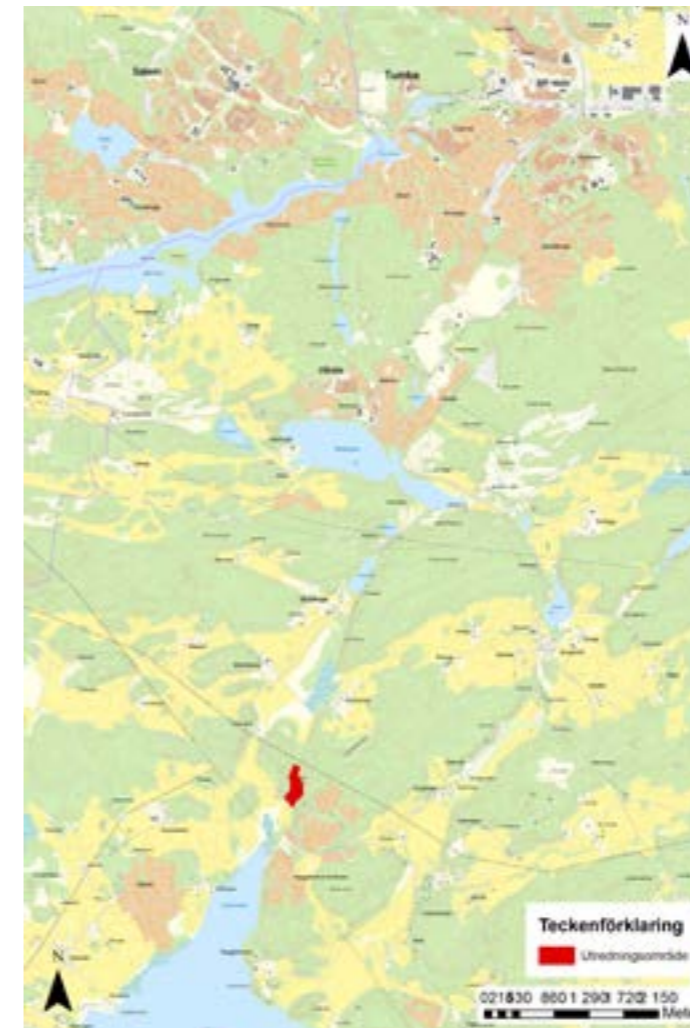
Den kulturhistoriska utredningen tar stöd i Riksantikvarieämbetets *Plattform för Kulturhistorisk värdering och urval* (2015) där miljöns bärande berättelser och dess fysiska uttryck identifieras och det görs en bedömning av hur fullständig och relevant miljön är ur kulturhistorisk synvinkel. Som en del av metoden för den kulturhistoriska värderingen ingår en avgränsning av vilket kulturhistoriskt sammanhang och vilken historia miljön representerar och berättar. Avgränsningen i tid är därför en del av utredningen och analysen av kulturmiljön.

Utredningen tar även stöd i Boverkets råd kring värdering (2016).

Avseende riksintresset utgår analys och bedömningar från Riksantikvarieämbetets handbok *Kulturmiljövårdens riksintressen enligt 3 kap. 6 § miljöbalken* (2014).

Till grund för analysen ligger litteratur och befintliga underlag, studier av historiska kartor samt fältbesök där arkeolog, bebyggelseantikvarie och landskapsarkitekt deltog.

Metod för känslighet och tålighetsanalys är utförd enligt WSPs modell som bottenar i Riksantikvarieämbetets vägledning för kulturhistorisk värdering och Riksantikvarieämbetets handbok för riksintressen.



Figur 3. Översiktskarta



Figur 4. Utredningsområdet



2

Att vårda, utveckla och stärka kulturmiljön



Figur 5. Det äldre slingrande vägnätet bidrar till att förstå landskapets strukturer och sammanhang. Det följer landskapets former.

Figur 6. Grindstugan är en del av den enklare agrara bebyggelsen som starkt bidrar till berättelsen om herrgårdsanläggningarna i landskapet, herrgårdsmiljöernas sociala skiktning och om platsens bosättnings- och brukningskontinuitet

Nationella kulturmiljömål

Ett hållbart samhälle med en mångfald av kulturmiljöer som bevaras, används och utvecklas.

Människors delaktighet i kulturmiljöarbetet och möjlighet att förstå och ta ansvar för kulturmiljön.

Ett inkluderande samhälle med kulturmiljön som gemensam källa till kunskap, bildning och upplevelser.

En helhetssyn på förvaltningen av landskapet som innebär att kulturmiljön tas till vara i samhällsutvecklingen.

KULTURHISTORISKT VÄRDE

Värden kopplade till riksintresset

Genom att planområdet idag till största delen utgörs av planterad skog där det tidigare varit åkermark, och den äldre vägsträckningen norrut är borta, är läsbarheten av det kulturhistoriska landskapet och dess sammanhang lägre än inom de det landskap som ännu odlas. Likväl är området en del av ett landskap med ett stort tidsdjup och ett rikt kunskapsinnehåll. Inom och i nära anslutning till planområdet berättar fornlämningar, bebyggelse och strukturer om ett nyttjande av landskapet som rymmer uttryck för riksintresset.

Fornlämningar på höjderna berättar om ett förhistoriskt nyttjande och äldre sammanhang i landskapet, kanske också om de förutsättningar som tidigare vattenvägar gav innan landhöjningen gav förutsättningar för det odlingslandskap vi ser idag. I den västra delen av det utredda området finns lämningar som berättar om att detta under historisk tid var ett område i utkanten av centralbygden, där de mer marginella markerna uppodlades. När detta skedde är inte känt, men från 1500-talet omnämns Snäckviken som torp under Karshamra.

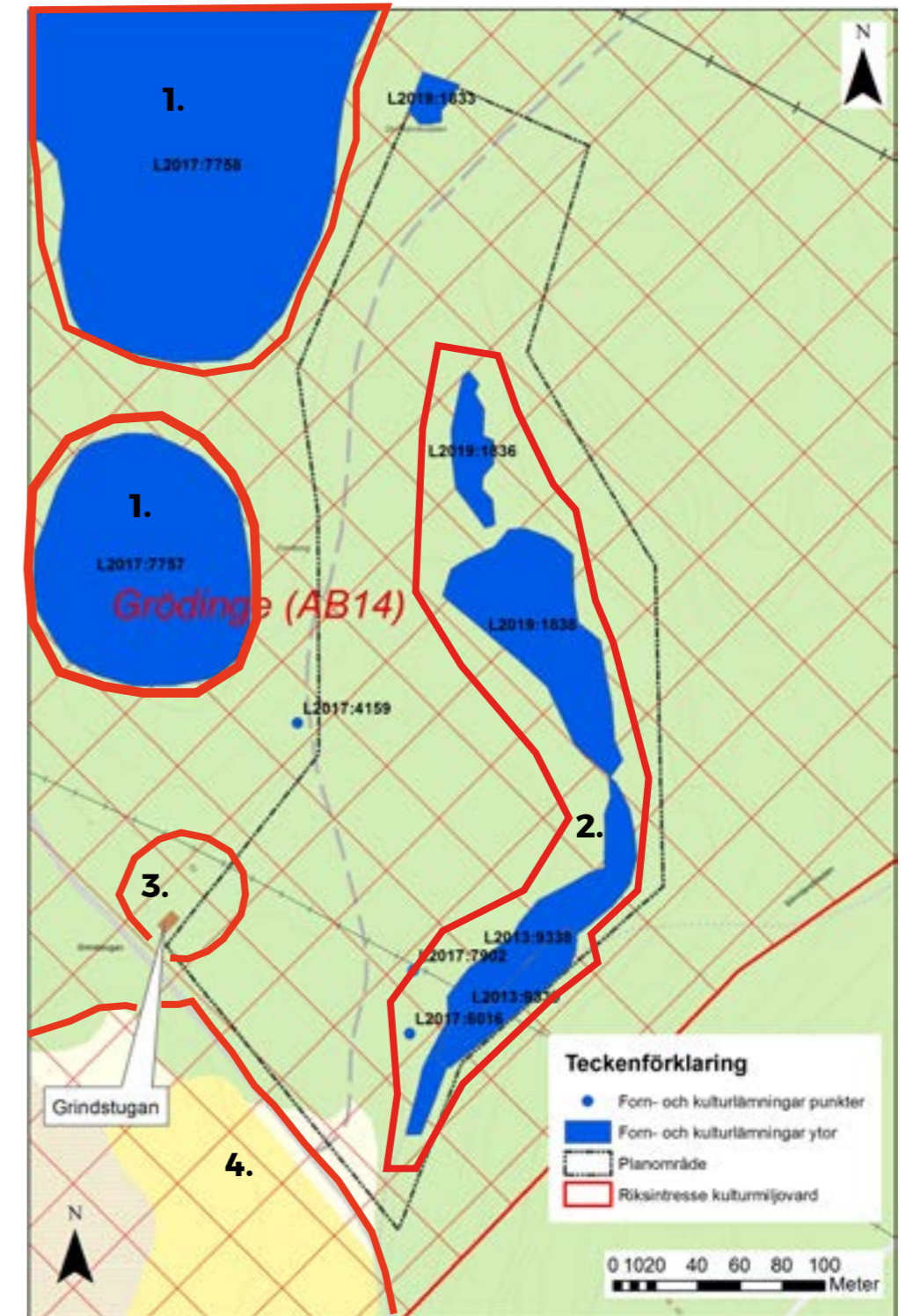
Slutligen berättar Grindstugan om 1800-talets torpbebyggelse som en del av herrgårdsmiljön. Namnet berättar att här funnits en grind, sannolikt vid den idag försvunna väg som gick norrut mot Karshamra och Marieberg.



Värdekärnor och sammanhang

1. Fornlämningar - fornborgar på omgivande höjder berättar om förhistoriska sammanhang. De kan upplevas från omgivande landskap. På höjderna kan man förstå att här gavs vida utblickar över landskapet och över vattnet.
2. Lämningar från uppodling av marken och det tidigare torpet Snäckviken. Odlingsrösen berättar om hur marken utanför den mer centrala delen av de större gårdarnas mark tagits i anspråk för odling lämningar finns också av den byggnad som utgjorde torpet Snäckviken tillhörande Karshamra som syns på äldre kartor.
3. Torpet Grindstugan härrör sannolikt från 1800-talets andra hälft och berättar bland annat om den sociala skiktningen i herrgårdarnas landskap och om platsens historia. Namnet grindstugan berättar att här tidigare legat en grind, sannolikt vid den väg som tidigare ledde norrut mot Marieberg och Karshamra.
4. Odlingslandskapet breder ut sig kring de skogklädda höjdpartierna och vägnätet har till stora delar kvar sina äldre sträckningar som följer landskapets former. Detta gäller även vägen söder om planområdet, där också det öppna odlingslandskapet tar vid ned mot viken i söder.

I kartan t.h. är värdekärnor markerade med röda polygoner.



Figur 7. Karta Kulturmiljövärden. på kartan markeras värdekärnor som representerar olika tider och kulturhistoriska sammanhang och som tillsammans utgör en del av den kulturhistoriska berättelsen med uttryck för riksintresset. enligt bedömning av WSP.

Figur 8. Till vänster den häradsekonomiska kartan från 1901-1906 som visar Grindstugan i sitt landskapliga sammanhang mellan Marieberg, Karshamra och Snäckstavik och med Kaggfjärden i söder. Den nu skogplanterade marken var då åker och vid Grindstugan gick en liten väg mot norr.



Figur 9. Från de skogklädda höjder som omger det utredda området ges möjlighet till vida utblickar över odlingslandskapet, skogen och mot vattnet i utkanten av den centralbygd som Grödinge utgör.



Figur 10. Vägen söder om planområdet följer landskapet och utgör en del av en äldre sträckning. Här möter det odlade spricklandskapet. Området söderut mot Kaggfjärden utgjordes enligt äldre kartor tidigare av ängsmark.



Figur 11. Fornborg. Väster om planområdet finns två fornborgar på höjderna. Dessa kan ses och besökas från den omgivande skogen.



Figur 12. Røjningsröse. För den som har ögonen med sig finns kring planområdets västra del en mängd lämningar som vittnar om att den mark som idag är planterad med skog en gång varit uppodlad. Här finns även lämningar av torpet Snäckviken som syns på 1600-talets och 1700-talets kartor. I skogskanten finns även gamla äppelträd som ett tecken på tidigare bebyggelse. Lämningarna ligger i en relativt öppen terräng med hasselbuskage, nära Sörmlandsledens sträckning.

Grindstugan

Den kulturhistoriska värderingen utmynnar i att Grindstugan har ett kulturhistoriskt värde som motsvarar lagstiftningens begrepp särskilt värdefull. Byggnaden är ett fysiskt uttryck för en social skiktning inom herrgårdskapet, där även enklare bebyggelse som torp, backstugor och bebyggelse kopplad till andra funktioner ingick. Tillsammans med herrgårdarnas ståndsmässiga byggnader bidrar dessa typer av byggnader till en helhet i berättelsen om de människors olika villkor. Byggnaden berättar om äldre tiders bostadsförhållanden, sociala och ekonomiska villkor för de obesuttna i på landsbygden. Detta tydliggörs också genom att byggnaden ännu saknar el och rinnande vatten.

Grindstugans namn och placering berättar om äldre strukturer och indelning av landskapet vid den tidigare gränsen av Mariebergs ägor, där sannolikt en grind var placerad. Genom att den äldre vägsträckningen delvis är försvunnen och omgivande åkermark är igenväxt är det dock svårare att förstå det landskapliga sammanhanget.

Grindstugans byggnadsår är inte känt. Sannolikt härrör torpet från 1800-talets andra hälft, då den första gången förkommer i kyrkböcker och torpet finns med nuvarande placering med på Generalstabens karta från 1873. Inventeringen visar att byggnaden genomgått genomgripande ombyggnader, där en omsorg ägnats åt att bibehålla ett äldre uttryck. Fönster och dörrar är bytta, förstukvisten är inte ursprunglig och en trappa

till övervåningen har lagts till vid norra gaveln. Interiört har mellanväggar rivits ut, men bjälkar, murad spis (delvis ombyggd) med vedspis, spishäll är äldre. En äldre trappa och lucka finns till vinden som senare inretts till bostadsrum.

Grindstugan är ombyggd och till delar förändrad, men har ändå bibehållit ett äldre uttryck vilket gör att berättar om äldre tiders byggnadsskick i det agrara landskapet. Även trädgården bevarar i stort äldre karaktär med enkla rabatter kring byggnaden samt fruktträd, bärbuskar och traditionella trädgårdsväxter.

Grindstugan är inte utpekad i det kommunala kulturmiljöprogrammet. Det måste dock beaktas att kulturmiljöprogrammet inte tar hänsyn till enskilda byggnaders kulturhistoriska värde. Enligt Boverkets föreskrifter för särskilt värdefull byggnad (BFS 2016:6) har de flesta byggnader tillkomna före 1920 genom sin relativa sällsynthet sannolikt något av de värden som avses enligt definitionen för särskilt värdefull bebyggelse i Plan- och bygglagen.

Även om Grindstugan till delar har byggts om och förändrats, berättar byggnaden om äldre tiders byggnadsskick, brukande av landskapet, funktionen som grindstuga i herrgårdsmiljön och utgör en del i den lokala berättelsen. Den bör därför betraktas som en särskilt värdefull ur kulturhistorisk synpunkt enligt vad som avses i plan- och bygglagen.



Figur 13. Byggnaden bevarar liksom omgivande trädgård en äldre karaktär i skogsslätten mot den tidigare åkermarken, idag bestående av skog.



Figur 14. Grindstugan omges av en äldre trädgård, där omgivande skog ger en naturlig och inramning av miljön.



Figur 15. Fasaden mot väster med senare tillkommen förstukvist. I stort sett är nya tillskott anpassade till byggnadens karaktär.



Figur 16. Trädgården är lummig med fruktträd buskvegetation. Vedbod och lass skymtar bakom buskagen i utkanten av tomten. Buskar och skog ger en mjuk avgränsning av torpmiljön



KÄNSLIGHET OCH TÅLIGHET

Känslighetsanalysen utgår ifrån risken att de kulturhistoriska värdena förstörs eller minskar vid förändring och tillägg. Analysen klargör kulturmiljöns möjlighet att ta emot nya inslag utan att dess kulturhistoriska karaktär eller värde påtagligt förändras. Grunden i analysen är de värdebärande uttryck, strukturer och samband som är särskilt nödvändiga för företeelsens helhet och relevans. Utan dessa riskerar miljöns möjlighet till kunskapsförmedling att gå om intet.

Mycket känsligt

Fornlämningar och strukturer som vittnar om uppodling och tidigare torpmiljö har bedömts vara mycket känsliga liksom Grindstugans torpmiljö. Inom de mycket känsliga områdena bör ny bebyggelse undvikas och befintlig miljö värnas. Dessa områden bör också vara tillgängliga genom att en allmän mark omkring gör dem möjliga att besöka. Ett landskapligt sammanhang bör finnas kring dessa områden som gör dem läsbara. Områden som bedömts vara mycket känsliga är:

- Fornlämningar i form av fornborgar i det höglänta skogspartiet väster om planområdet.
- Lämnings som berättar om uppodling och torpet Snäckviken i slutningen intill Sörmlandsleden.
- Torpmiljön Grindstugan med byggnader och omgivande trädgård

Känsligt

Områden som har betydelse för siktlinjer och för att förstå sammanhangen i landskapet har bedömts vara känsliga. Dessa bör ses som zoner där naturlandskapet som i största möjliga utsträckning bör lämnas orört, men kan tåla mindre ingrepp som inte försämrar läsbarheten av miljön eller möjligheten att uppleva den. Områden som bedömts vara känsliga är:

- Områden som behövs för att förstå fornlämningarna i landskapligt sammanhang och uppleva miljön.
- Zon kring Grindstugan för att möjliggöra att torpmiljön fortsatt kan nyttjas och att torpmiljön kan bibehålla sin karaktär och läsbarhet.

- Zon norr om vägen, som idag utgörs av planterad skog, där känsligheten ligger i att den skapar en grön fond mot odlingslandskapet. Vid en exploatering gör denna fond att den nya bebyggelsen inte blir dominerande i kulturlandskapet utan kan döljas bakom naturlig vegetation gärna av buskig lövskogskaraktär.
- Områden i naturlandskapet som möjliggör utblickar över landskapet.

Tåligt

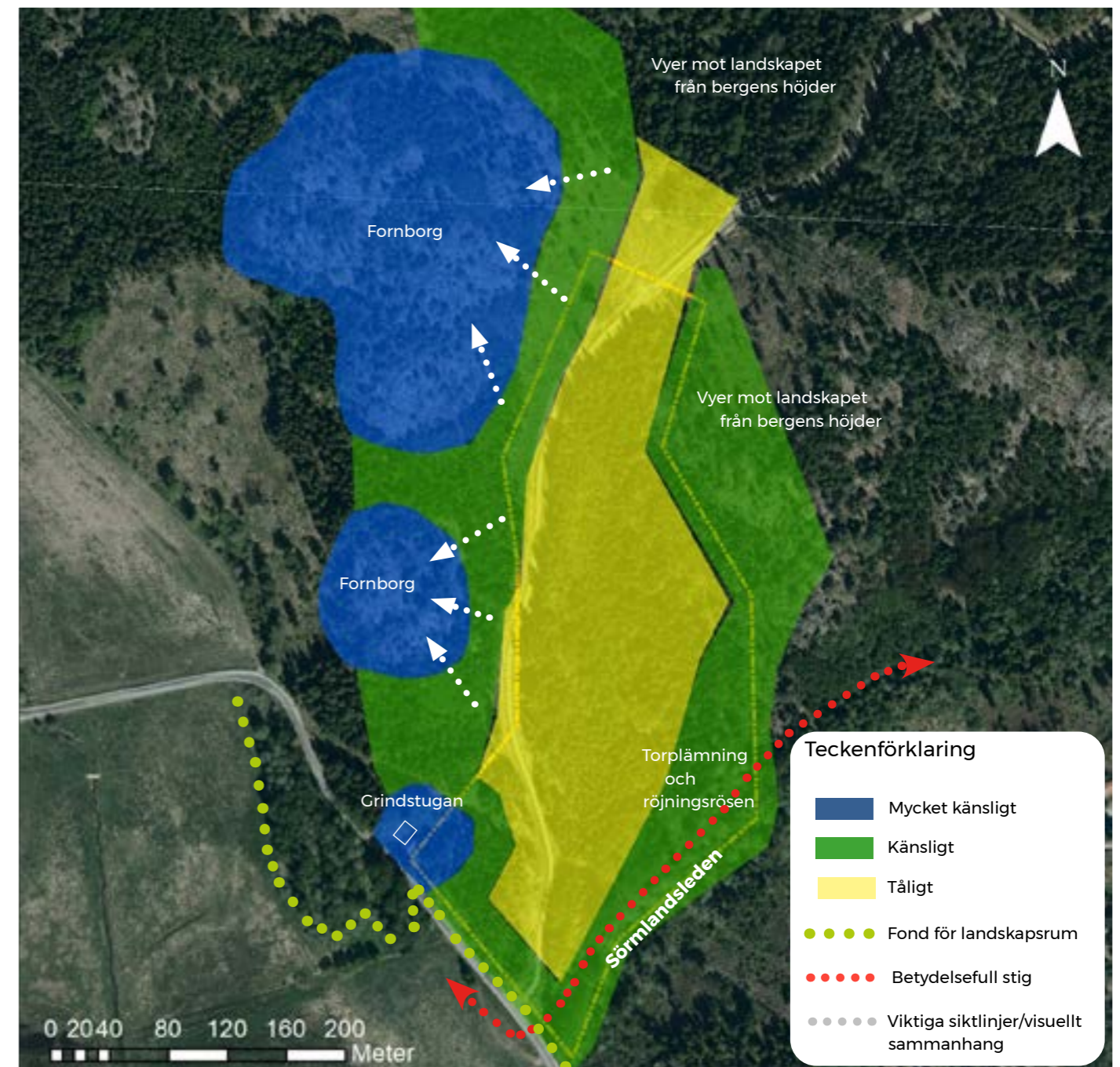
Stora delar av planområdet har bedömts vara tåligt för förändring, då området idag är planterat med produktionsskog och läsbarheten av kulturhistoriska sammanhang är lägre här.

- Den tåliga ytan upptar största delen av planområdet, idag bestående av produktionsskog. Området bedöms tåla förändring med en ny bebyggelse av den skala som föreslagits.

Känsliga siktlinjer och sammanhang

Följande vyer, siktlinjer och sammanhang har bedömts vara känsliga.

- Landsvägen med möjlighet till utblickar över jordbrukslandskapet i söder. Här utgör området norr om vägen en grön fond mot jordbrukslandskapet.
- Sörmlandsleden går genom landskapet och omgivningen med natur, kulturlandskap och lämningar är av betydelse för upplevelsen.
- Grindstugans torpmiljö omges idag av skog. För att förstå miljön och bevara dess karaktär bör miljön visuellt bibehålla en rymd av natur/kulturlandskap.
- Vyer mot fornlämningar i form av fornborgar, tillgängliga från skog/skogsväg.



Figur 17. Känslighetskarta. Observera att känslighetsanalysen är framtagen med hänsyn till föreslagen typ av bebyggelse inom förslag till detaljplan. Även delar som bedömts vara tåliga kan vara känsliga för andra åtgärder som skulle kunna påverka landskapets värden inom riksintresset. Pilarna i kartan markerar viktiga funktionella eller visuella samband att beakta.

RIKTLINJER OCH REKOMMENDATIONER

Riksintresse för kulturmiljövården

Placeringen av föreslagen bebyggelse har valts i ett landskapsparti där läsbarheten av odlingslandskapet är förhållandevis låg, då den tidigare åkermarken idag består av produktionsskog. Det bedöms därför vara en plats där det fungerar att tillföra en ny bebyggelse utan att de värden som ligger till grund för utpekandet av riksintresset skadas. Nya tillägg måste dock göras med hänsyn till befintliga värden, så att den riksintressanta berättelsen förblir tydligt läsbar.

I Riksantikvarieämbetes handbok för kulturmiljövårdens riksintressen anges bland annat att för ändrad markanvändning som inte medför påtaglig skada på riksintresset gäller att hänsyn ska visas så långt möjligt. Det innebär t.ex. att det alltid ska undersökas om det finns möjligheter att tillgodose syftet med åtgärden på ett sätt som inte medför skada.

För att undvika skada på riksintresset bör följande beaktas:

- Landskapet i stort har karaktären av jordbrukslandskap, en centralbygd med ett stort tidsdjup. En ny bebyggelse bör därför inte ges en urban eller storskalig karaktär, utan anpassas i skala och utformning till landsbygdens bebyggelse.
- Placeringen av den nya bebyggelsen bör anpassas så att en zon av naturlig vegetation skyddas mot insyn från vägen och omgivande odlingslandskap. En ny bebyggelse bör inte heller utgöra ett dominerande inslag i utblickarna över landskapet från omgivande höjder.
- Den förhistoriska bruknings- och bosättningskontinuiteten uttrycks bland annat genom de fornlämningar som omger den tidigare odlade marken inom planområdet. Ny bebyggelse bör placeras på ett respektfullt avstånd från fornlämningarna, så att läsbarheten inte minskar. (Ett exakt avstånd i meter är svårt att ange, men generellt bör de branta skogssluttningarna som ger möjlighet att uppleva fornborgarna i höjdläge hållas fria från bebyggelse och möjlighet för allmänheten att promenera upp för sluttningarna bör finnas.)
- Grindstugan som torpmiljö berättar en viktig historia om platsen och dess namn, äldre vägstrukturer, tidigare brukande samt om den sociala skiktningen i herrgårdslandskapet. En ny detaljplan bör därför ge förutsättningar för ett bevarande av byggnaden med omgivande trädgård och tillräckligt landskapligt sammanhang för att läsbarheten av torpmiljön i sitt landskapliga sammanhang ska bestå.

Grindstugan -skydd av kulturvärden

Vid planläggning ska särskilt värdefulla kulturmiljöer skyddas, och ändringar och tillägg ska göras varsamt så att befintliga karaktärsdrag kan respekteras och tas tillvara.

För att uppfylla lagkrav enligt plan- och bygglagen bör följande beaktas:

- Ny bebyggelse bör förläggas på ett sådant avstånd att det är tydligt att Grindstugan med omgivande trädgård är en separat enhet. Ett exakt avstånd är svårt att ange, men ett avstånd på ca 50m bedöms kunna fungera och förslagsvis betecknas ett område som "natur" mellan Grindstugan och ny bebyggelse i detaljplanen.
- Om Grindstugan läggs utanför planområdet bör detaljplanen med ny bebyggelse disponeras så att Grindstugan kan få en fortsatt användning som möjliggör ett bevarande av dess karaktär med omgivande trädgård. För det krävs att "tomten" kring stugan bevaras och får en väl tilltagen skyddszon mellan torpmiljön och ny bebyggelse.
- Om planområdet läggs så att Grindstugan ligger inom planområdet bör stugan med omgivande trädgård skyddas genom en begränsad byggrätt samt genom skyddsbestämmelser. Skyddsbestämmelserna bör omfatta förbud mot förvanskning och förbud mot rivning. Trädgårdsmarken kring Grindstugan kan skyddas genom bestämmelser om skydd av kulturvärden. Det kan handla om sådant som exempelvis markbeläggning och markens höjdläge. Hårdgjorda ytor av asfalt eller konststen samt planschaktning av marken bör undvikas i torpmiljön.
- Bevarande av Grindstugan som kulturhistorisk miljö bör vara en del av detaljplanens syfte. Av planens syfte bör det framgå varför detaljplanen innehåller bestämmelser om skydd av kulturvärden och huvuddragen i skyddet.

Förslag till planbestämmelser för Grindstugan

Egenskapsbestämmelser för tomten som omger Grindstugan:

korsprickad mark: På marken får endast komplementbyggnader uppföras.

n₁ Mark och vegetation ska värnas

n₂ Markens höjd får inte ändras.

Egenskapsbestämmelser för Grindstugan:

q Särskilt värdefull byggnad. Byggnaden får inte förvanskas.

r Byggnaden får inte rivas.

k Byggnaden ska underhållas med material och metoder som är anpassade till byggnadens egenart.

Trädridån och markområde mellan Grindstugan och

angränsande villatomt betecknas som naturmark.

Byggrätten på Grindstugans tomt bör endast omfatta grindstugan.

Ny bebyggelse - placering, skala utformning

Historiskt har bebyggelse inte placerats i en sänka eller på åkermark. Bebyggelse har traditionellt lokaliserats till något högre lägen i landskapet i anslutning till odlingslandskapet.

- En placering på åkermark i jordbruksbygd bör generell undvikas, men i detta fall är den odlade marken sedan många år planterad med produktionsskog, vilket gör att en placering på den tidigare åkermarken bedöms fungera i detta fall.
- En ny bebyggelse kan ha ett eget uttryck, men bör anpassas avseende skala och placering, så att den nya miljön inte blir dominerande, utan tar hänsyn till kulturlandskapets former och skalan hos landsbygdens bebyggelse.
- En dov färgsättning är att föredra, framför allt för de fasader som blir synliga från det omgivande landskapet, då det gör att bebyggelsen blir mindre framträdande utifrån. Fasader som vänder sig mot trädridåer vid vägen och vid Grindstugan bör också ha en dov färgsättning.
- Den äldre fritidshusbebyggelsen, med mindre huskroppar som är anpassade till topografin, kan med fördel användas som inspiration vid utformning av den nya bebyggelsen.

Kulturmiljön som resurs i planeringen

Lämningar samt äldre byggnader med trädgårdar och kulturväxter ger en ny bebyggelse tidsdjup och en identitet samt bidrar till dess attraktivitet.

- Att kunna se att människor bebott och nyttjat en plats sedan förhistorisk tid ger den nya bebyggelsen ett mervärde genom läsbar historia och ett tidsdjup.
- Grindstugan kan exempelvis få en funktion i området som tillgängliggör den kulturhistoriska miljön och dess berättelser. Grindstugan kan också fortsatt fungera som boendemiljö som tydligt framträder som en äldre torpmiljö i anslutning till den nya bebyggelsen.
- Det försvunna torpet Snäckviken och dess namn kan fungera om inspiration vid utveckling av miljön.

Fornlämningar

- Det är viktigt att fornlämningarna Grödinge 78:1 (fornborg), Grödinge 79:1 (fornborg) och förblir synliga i landskapet och att inte nya byggnader stör upplevelsen. Dessa lämningar bedöms utgöra ett viktigt fysiskt uttryck för riksintresset.
- Fornlämningarna Grödinge 746 (fossil åker) och Grödinge 747 (torp) kan tas fram och tillgängliggöras. För att stärka värdena och uppmärksamma besökande om dessa lämningar kan platsanpassade informationsskyltar uppföras.

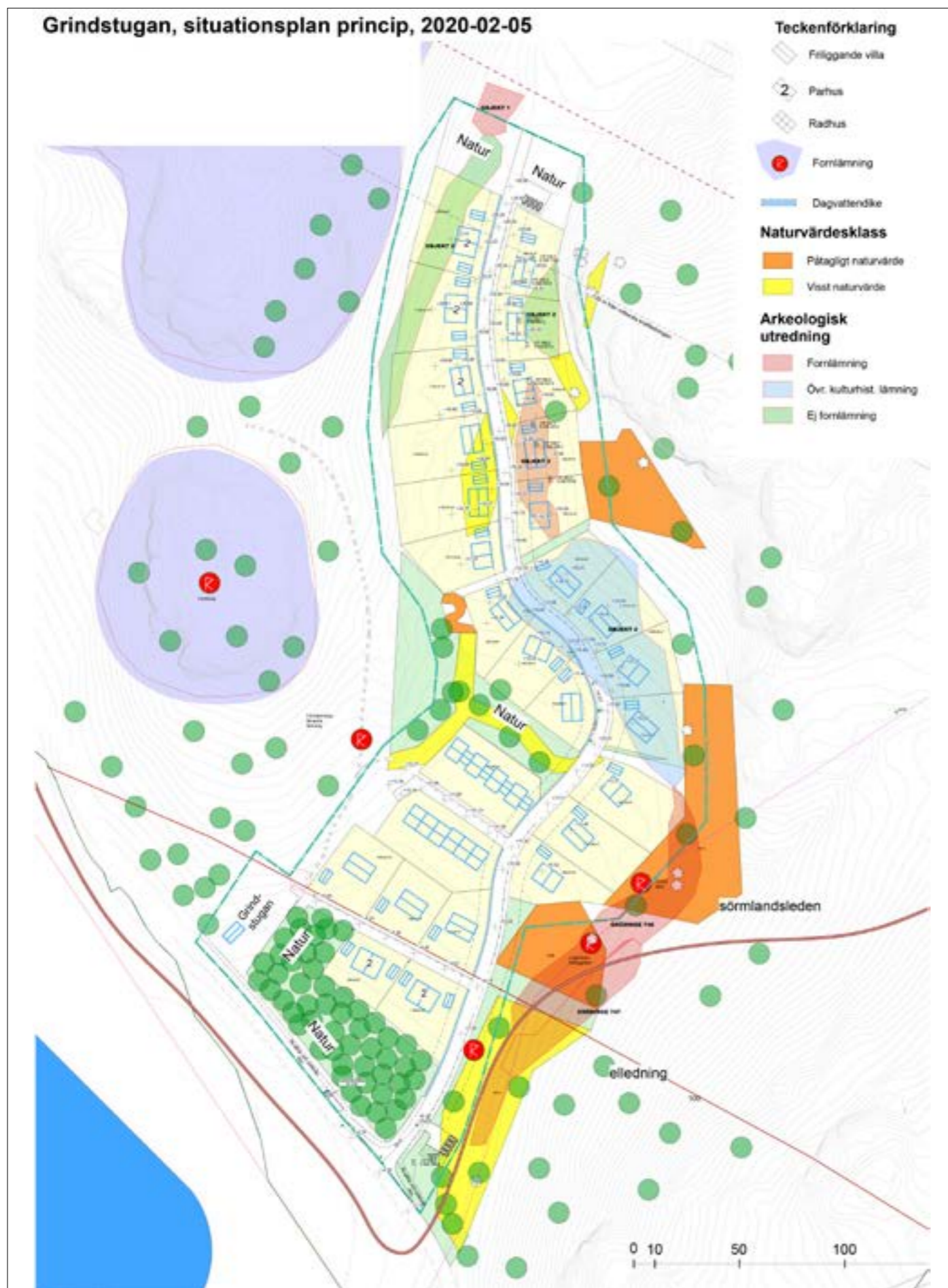


Figur 18. Fornlämningen Grödinge 78:1 sedd från öster. För att kunna uppleva fornlämningar bör en ny bebyggelse hållas på respektfullt avstånd.

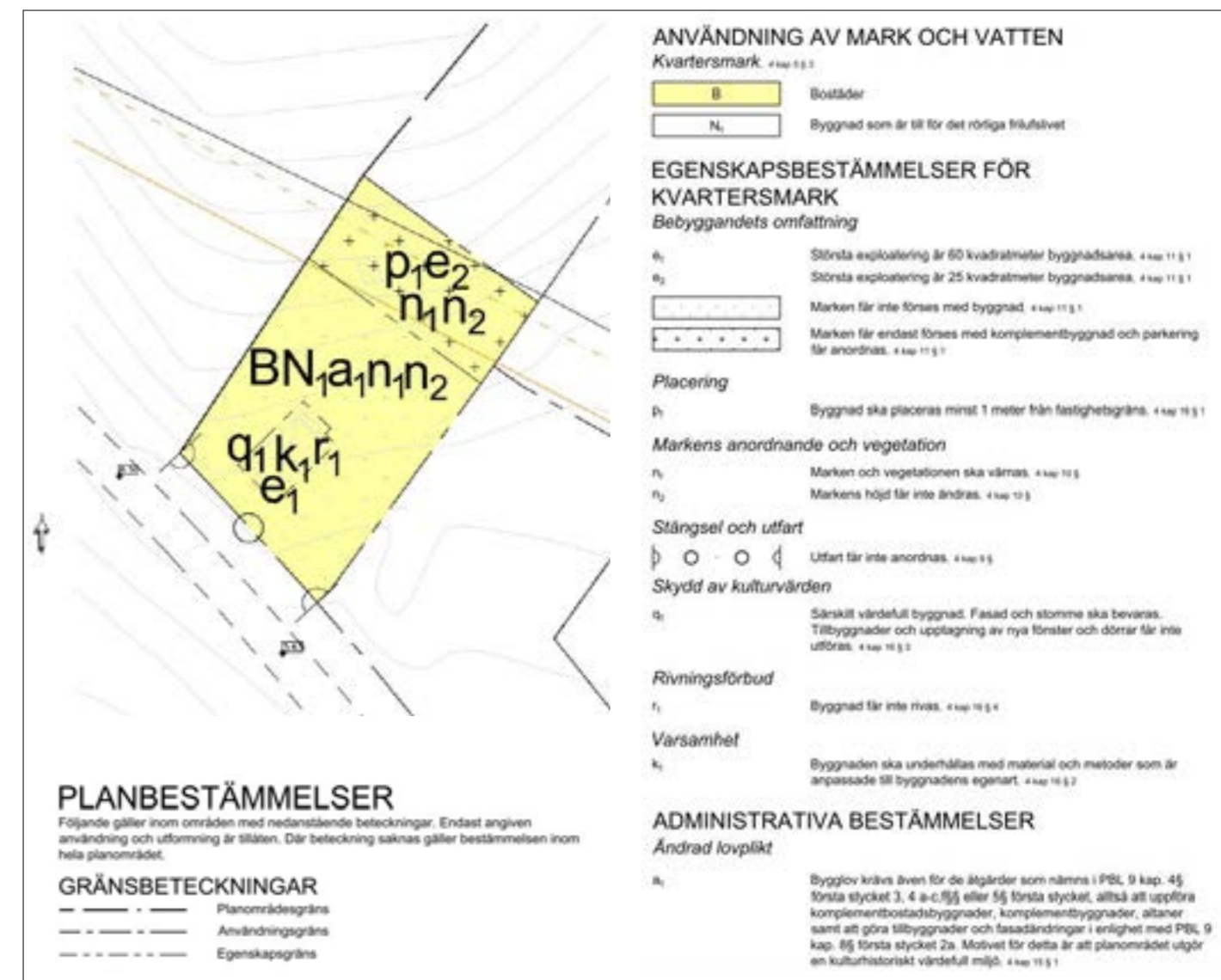


3

Konsekvens- bedömning av förslag till detaljplan



Figur 19. Aktuellt förslag till principplan



Figur 20. Aktuellt förslag till detaljplan för Grindstugan

KONSEKVENSBEDÖMNING AV DETALJPLAN FÖR GRINDSTUGAN

- De bestämmelser som byggnaden givits i detaljplanen bedöms ge goda förutsättningar för att den kulturhistoriskt värdefulla byggnaden ska bevaras för framtiden och att dess kulturhistoriska värde ska tas tillvara.
- Genom regleringen av största exploatering, prickmark och korsprickad mark samt reglering av markens anordnande och vegetation bedöms miljön ha givits ett skydd som är tillräckligt för att dess kulturhistoriska värde ska bestå.
- Möjligheten att uppföra komplementbyggnader i norra delen av planområdet bedöms inte påverka miljöns värde negativt.
- Planområdet är litet, vilket gör att läsbarheten av miljön i ett landskapsmanhang kan påverkas negativt, samtidigt hanteras detta i principplanen genom att områden med natur ska bilda en skyddszon mellan grindstugan och tillkommande bebyggelse.
- Sammantaget bedöms det skydd som Grindstugan givits i detaljplaneförslaget vara tillräckligt för att ge miljön ett skydd för framtiden.

KONSEKVENSBEDÖMNING AV FÖRSLAG TILL PRINCIPPLAN

- Placeringen av den nya bebyggelsen bedöms vara väl vald för att ge så liten negativ påverkan som möjligt inom riksintresset.
- Inom området finns uttryck för riksintresset, men de landskapliga sammanhangen är otydliga genom att tidigare odlingsmark är planterad med skog. Genom att planområdet idag till största delen är skogplanterat bedöms de landskapliga värdena inom området vara lägre och de värden och uttryck som är kopplade till kulturlandskapet och Grödinge som centralbygd är mindre tydliga inom området. Påverkan på dessa värden och sammanhang inom landskapet bedöms därför bli liten.
- Föreslagen grön skyddszon norr om vägen bedöms innebära att den nya bebyggelsens visuella påverkan på omgivande kulturlandskap blir marginell.
- Torpet Grindstugan har lagts inom egen detaljplan med skydd av miljöns kulturhistoriska värden, vilket ger goda förutsättningar för att den enskilda bebyggelsemiljön som ett uttryck riksintresset bevaras. Lokaliseringen av den tillkommande bebyggelsen har gjorts så att Grindstugan får en "skyddszon" i form av natur för läsbarheten av Grindstugan som enskild miljö.
- Avseende fornlämningar har hänsyn tagits till deras placering samt att ett visst avstånd bör hållas. Att det landskapliga sammanhanget förändras bedöms innebära en liten negativ påverkan på fornlämningsmiljön.

- En kontakt med länsstyrelsen har tagits angående fornlämningar inom planområdet, detta pågår och bedöms inte i denna rapport.
- Detaljutförning av byggnaderna är i nuläget inte angiven, men om råd och rekommendationer följs bedöms den nya bebyggelsen vara väl anpassad avseende placering och skala.

SAMLAD BEDÖMNING

Förslaget bedöms uppfylla de lagkrav som gäller kulturmiljön. Förslaget bedöms inte innebära risk för påtaglig skada på riksintresset Grödinge.

Ett förslag till detaljplan har tagits fram för Grindstugan. Detaljplanen bedöms säkerställa ett tillvaratagande av miljöns kulturhistoriska värde.

Under förutsättning att angivna råd och riktlinjer följs samt att detaljplan för Grindstugan och principplan för den nya bebyggelsen fastställs enligt de redovisade förslagen, är bedömningen att aktuellt förslag till detaljplan innebär små negativa konsekvenser för kulturmiljö och landskap.

Sammantaget bedöms aktuellt förslag innebära små negativa konsekvenser för kulturmiljön och för landskapet.

	Förändring						
Områdets värden kommer att	förädlas	förökas	förstärkas	förbli oförändrade	försvagas	försvåras	försvinna
Innebörd	förbättring			neutral påverkan	skada	påtaglig skada	
Förhållnings-sätt	Inspirera - stärka			Hänsyn	Hindra - hindra	Ej lämpligt	
	Bänka			Bruka varsamt	Minimera skadan	Undvika skadan	

Figur 21. Matris från Rikantikvarieämbetets handbok för riksintressen med rektangel som visar bedömning av detaljplanens ungefärliga påverkan på riksintresset.

4

Landskapsbild- /platsanalys

Följande text beskriver dagens karaktär, identifierad vid fältbesök på Grindstugan av landskapsarkitekt Ingrid Hellmark.



Figur 22. Mosaiklandskapet

ÖVERGRIPANDE LANDSKAPSKARAKTÄR

Beskrivning av landskapet kring Grödinge

Riksintresset för kulturmiljövården är nära knutet till landskapsbilden, i såväl den stora skalan som den mindre. Motivering till riksintresset för kulturmiljö är 'Centralbygd med förhistorisk brukning- och bosättningskontinuitet, smala uppodlade sprickdalar, präglade av mindre herrgårdar, och med stor fornlämningsrikedom i de dominerande landskapspartierna. (Fornlämningssmiljö, Herrgårdsmiljö, Bymiljö, Kyrkomiljö, Vägmiljö)'. Förändring av landskapet och dess karaktär påverkar därmed riksintresset.

Landskapet i området kan liknas vid en mosaik av tydligt avgränsade uppstickande, skogklädda kullar i öppna, oregelbundna landskapsrum – tidigare sjöbotten - med både korta och långa siktlinjer. Små sjöar och vattendrag betonar ytterligare sprickdalarnas riktning. Bebyggelse, åker och ängs-/hagmark, vägar med alléer är anpassade till topografi och jordarter där man konsekvent undvikit att bygga på den dyrbara odlingsbara marken och istället följt höjdryggarna på morän eller berg.

Bebyggelsen varierar i storlek och utförande. I området finns säterier, gårdar, fristående hus, stugor och torp. Äldre bebyggelse är mer enhetlig vad gäller material, färg, utförande och placering än 1900-talsbebyggelsen som uppvisar större variation. Traditionellt ligger



Figur 23. Utblickar över landskapet

husen med visst avstånd från vägen, i klungor kring gårdsbildningar eller i byar i gränzonerna mot skogklädda höjder. Laga skifte på 1800-talet har haft liten effekt i området. Äldre hus är ofta rödmålade, har stående panel och vita detaljer. Trädgårdarna vänder sig mot vägen, avskärmade av låga häckar eller enkla staket. Senare bebyggelse i form av sommarstugeområden ligger i skogen uppe på morän/bergkullar.

De mörka barrskogsklädda höjderna kontrasterar mot ljusa, öppna ängs- och hagmarker. I skogsbrynen i övergångszonerna, fr a i söder och i anslutning till bebyggelse, växer artrikare löv- eller blandskog med inslag av ädellöv, bl a ek, lönn och ask.

Området omfattas av en av regionens gröna kilar, Hanvedenkilen. Kilen har en viktig funktion som spridningskorridor för flora och fauna och för rekreation.

I beskrivningen av Hanvedenkilen står: "Här finns stora, obrutna skogsområden i kombination med friluftsgårdar, spår, leder och service. Hanveden är ett av regionens viktigaste vildmarksområden, med tysta områden (45 dB eller lägre inom grön kil, RUF 2010, egen anm) och ett stort inslag av vatten i form av sjöar, mossar och vattendrag. Tillgången till regionala leder är stor. Kilen rymmer även värdefulla kulturlandskap och anläggningar för friluftslivet nära tätorten och viktiga

spridningssamband för arter knutna till gammal barrskog och ädellövskog. Kilen bör utvecklas och preciseras för att möta tätortsutvecklingen vid Nynäshamn".



Figur 24. Igenväxande dalgång



Figur 25. Varierande natur

SKINNARVIKSDALEN

Beskrivning av platsen

Planområdet utgörs av en smal, långsträckt dalgång med sträckning i nord-sydlig riktning mellan två skogklädda bergkullar med delvis branta sluttningar.

Gränsen för området utgörs, mot söder och det öppna landskapet kring Snäckviken, av vägen intill Kagghamra som ansluter till väg 569 i väster och väg 225 i öster. Vägen följer skogskanten och topografin i mjuka svängar. Skinnarviksdalen ligger nästan helt skyddad från insyn. Den till större delen igenvuxna dalgången kring en grusad timmerväg fortsätter norrut i en låglänt kil för att sedan övergå i fuktmarksvegetation och det öppna landskapet kring gården Karshamra.

även i dalgångens lägsta del i söder finns ett blötare område med ett fuktstråk parallellt med vägen. Öster om och sidoordnad entrén till Skinnarviksdalen ligger Grindstugan med trädgård strax innanför skogskanten. Planområdet korsas i den södra delen av en mindre kraftledning och avgränsas i norr av en parallell kraftledningsgata.

Platsen har varierade natur- och vegetationsförhållanden tack vare skillnader i topografi, fuktförhållanden, geologi och tidigare markanvändning. Berg i dagen och tall dominerar på höjderna väster och öster om planområdet (fornborgarna). Även den västra sluttningen mot dalen är barrskogsbevuxen medan den sydöstra (västvända) sluttningen har avverkats på senare tid, med slyuppslag som följd. På utbyggnadsplatsen växer främst gles produktionsskog av gran. Inslag av lövträd, odlings- och trädgårdsrester finns dels kring Grindstugan, dels där Sörmlandsleden mynnar i ett fornlämningsområde (fornåker).

Enstaka ädellövträd växer på tidigare odlad mark och flera fina hasselknippen har betydelse ur såväl landskaps- som natursynpunkt även om utpekade skyddsvärde saknas. Se dock naturinventering för Grindstugan (Enetjärn natur, 2018-08-15).

Vandringsleden Sörmlandsleden med sträckning nr 61 (Berga vägsäl - Kvarnsjön, 5,5 km), passerar i kanten av utbyggnadsområdet. I beskrivningen av sträckan anges bl a att leden går genom historiskt intressanta trakter.

FÖRUTSÄTTNINGAR FÖR UTBYGGNAD

Det öppna odlingslandskapet med tydliga övergångszoner mellan hag/åkermark och skog, med siktlinjer liksom utblickar från höjderna över det, är känsliga för tillskott. Skogen är mindre känslig men har samtidigt betydelse som mörk bakgrund till det ljusa odlingslandskapet. Det är mycket viktigt att trädhorisonten på höjderna behålls obruten, dvs att hus inte sticker upp ovan trädtopparna.

I målbild 2040 i Översiktsplanen anges avseende övergripande mark- och vattenanvändning för området att "Istället för fortsatt spridd landsbygdsbebyggelse vill vi se att ny bebyggelse koncentreras i stråk". Aktuellt planområde ingår i ett sådant utpekade möjligt stråk.

Ny bebyggelse är föreslagen i en långsmal, till större delen igenvuxen dalgång mellan skogklädda höjder kring en timmerväg. Här bedrivs skogsbruk och av tidigare odlings- och ängsmark finns idag endast spår.

I rapporten 'PM Bostäder Grödinge, Botkyrka kommun' (Tyréns juli 2016) beskrivs förutsättningarna ytterligare. Här anges bl a att: "...generellt bedöms platser fungera bäst, där ny bebyggelse i anslutning till odlingslandskapet kan placeras enligt gängse kulturhistorisk tradition, med byggnader som är vända mot odlingsmarken med skogsområdet i ryggen".

Denna princip är viktig för utbyggnad av området ur landskaplig synvinkel.

I PM:et ges rådet att: "Genom att blanda villor och avgränsade hus i olika storlekar med längor som anknyter till ekonomibygnadernas uttryck, kan en variation skapas, samtidigt som den nya bebyggelsen tar begränsat med ny mark i anspråk". Traditionell bebyggelse följer nivåkurvorna i landskapet och ligger "inmugen" i terrängen.

De vegetationsklädda sluttningarna är värdefulla som skärm och inramning och har även ekologisk och biologisk betydelse.



Figur 26. Sörmlandsleden

Inom planområdet råder varierade naturförhållanden med främst produktionsskog men med inslag av löv och trädgårdsflyktingar/rester. De viktigaste värdena enligt en naturvärdesinventering (Enetjärn natur 2018-08-15) bör behållas och integreras i området.

Dagvatten bör också omhändertas lokalt, av miljöskäl men också som ett positivt inslag i boendemiljön. Fuktstråket i den sydöstra kanten av utbyggnadsområdet utgör en naturlig lågpunkt. Då dalgången är smal och höjder med vegetation skuggar både i öster och väster bör solstudier utföras för att ge bebyggelsen optimala förhållanden.

Vid planeringen av området bör Hanvedenkilens naturvärden och rekreationsvärden beaktas. Sörmlandsledens sträckning omgiven av natur och i måttlig lutning är värdefull för friluftslivet.

I söder ges idag viss utblick över öppna landskapsrum. En smal träddridå av blandskog utgör en tydlig gräns och skärm för Grindstugans dalgång. Marken bör planläggas som 'Natur', dvs inte ligga på fastighetsmark.



Figur 27. Natur- och landskapsvärden

REKOMMENDATIONER

I samband med framtagande av planförslaget har rekommendationer för bevarande av landskapsbilden och åtgärder för utbyggnaden givits. Nedan följer en sammanfattning:

Landskapsbild, viktigt att behålla/beakta vid utbyggnad:

- Växlingen mellan öppet och slutet, ett "mosaiklandskap".
- Höjdryggar obrutna trädlinjer.
- Vyer från det öppna landskapet och utblickar från skogklädda höjder. Ny bebyggelse ska ej vara synlig från omgivande jordbrukslandskap.
- Siktlinjer i krökta landskapsrum med tydliga bryn och övergångar odlad mark/höjdryggar.
- Naturliga, vackra bergkanter respektive lågdrag
- Ej störande belysning mot omgivande landskap.
- Små, grupperade byggnadsvolymer
- 'bykaraktär' med blandad bebyggelse av villor, parhus och radhus, anpassade till terrängen
- bebyggelsen lokaliseras till kantzoner, en bit in i skogen
- beakta nivåskillnader vid placeringen av byggnader och vägar för att undvika kraftiga lutningar som medför sprängkanter och kräver murar och branta slänter.

Utbyggnadsåtgärder:

- Trädlinjen på höjderna ska behållas obruten, avverka endast längre ner i sluttningarna. Inga uppstickande byggnader.
- Marken närmast det öppna landskapet i söder planläggs som allmän mark och vegetation behålls alternativt planteras med en skärm av lövträd, gärna ädellöv.
- När produktionsskogen avverkas; gynna återväxt/återplantera med lövblandad, artrik vegetation.
- Lokalt dagvattenomhändertagande som klimatmässigt och positivt inslag i boendemiljön.
- Utför solstudier för att erbjuda goda klimatförhållanden i boendemiljön. Beakta att sly i den östra sluttningen på sikt kommer att växa upp och skugga från öster.
- Om möjlighet finns att gräva ned kraftledningen, är detta positivt ur landskaps-synpunkt.
- Behåll utpekade naturvärden i möjligaste mån, hasselbuketterna är lätta att integrera som ett

tillskott i bebyggelsemiljön.

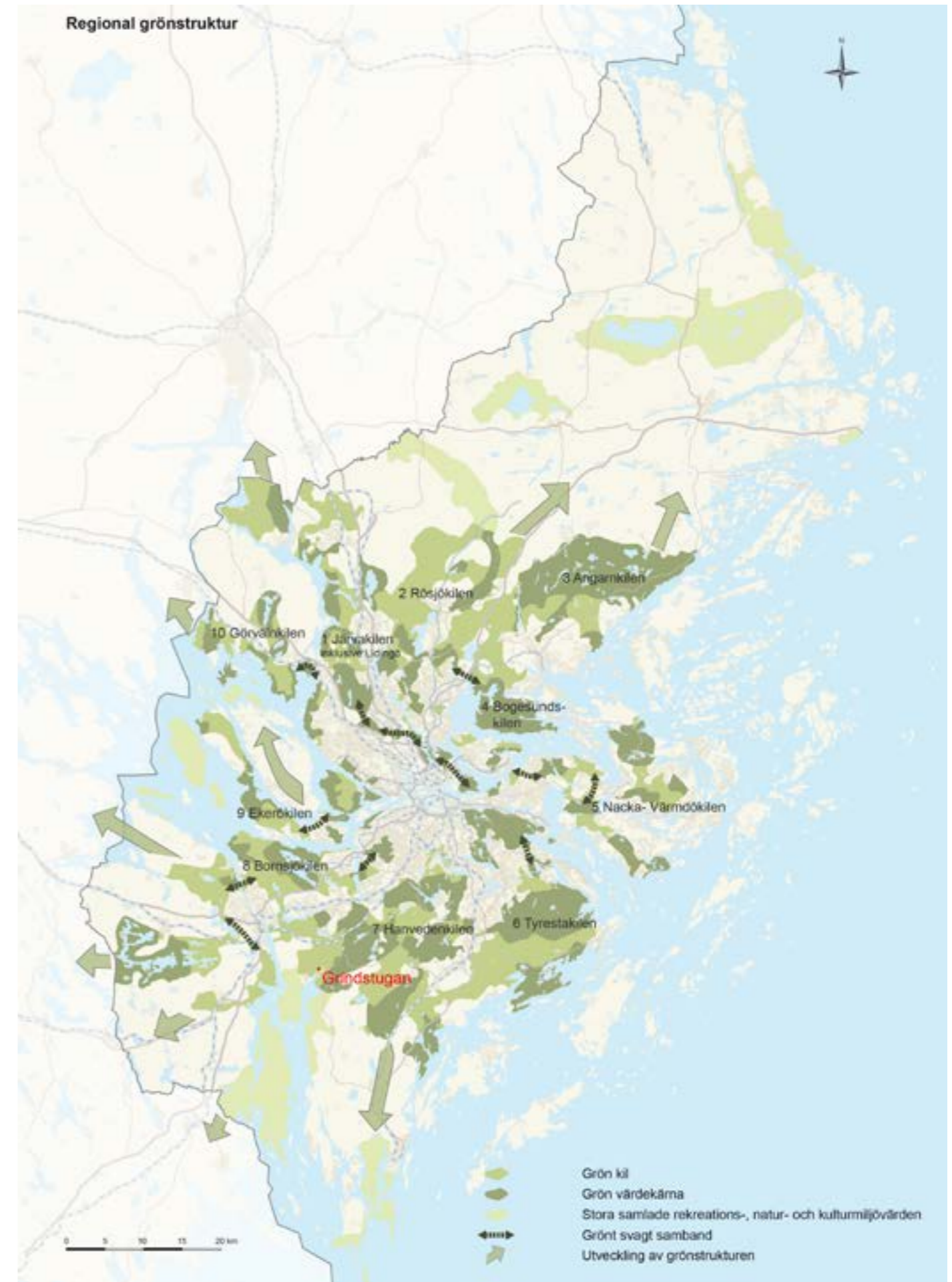
- Låt naturmarken nå in här och var mellan husen, önskvärd karaktär är 'hus i natur'.
- Spara en central yta i området för social samvaro, ett slags 'village green'. Kan ev. kombineras med befintliga naturvärden.
- Eventuell omledning av Sörmlandsleden görs i fin naturmiljö och ej för brant lutning. Avstånd bibehålls till bebyggelse.
- Använd traditionella material (trä) till byggnader och färgsätt med utgångspunkt från fr a torpbebyggelsen i trakten.
- Hög kvalitet med omsorg om byggnadsdetaljer ger ett omhändertaget uttryck och kan användas för att öka variationen.

KONSEKVENSBEDÖMNING AV FÖRSLAGET

Förslaget har liten påverkan på landskapsbilden som helhet då planen säkrar en trädskärm som ger visuellt skydd från söder och eftersom tillkommande bebyggelse kommer att omges av vegetationsklädda höjder i övriga väderstreck. Behov och placering av belysning bör dock beaktas vid fortsatt projektering av området för att undvika artificiellt ljus i det öppna landskapet kring Snäckviken.

I den mindre skalan innebär planförslaget 45 bostäder i dalgångens botten. Hus och vägar har anpassats till topografin och en i viss mån blandad och grupperad bebyggelse med begränsad höjd tar hänsyn till platsens skala.

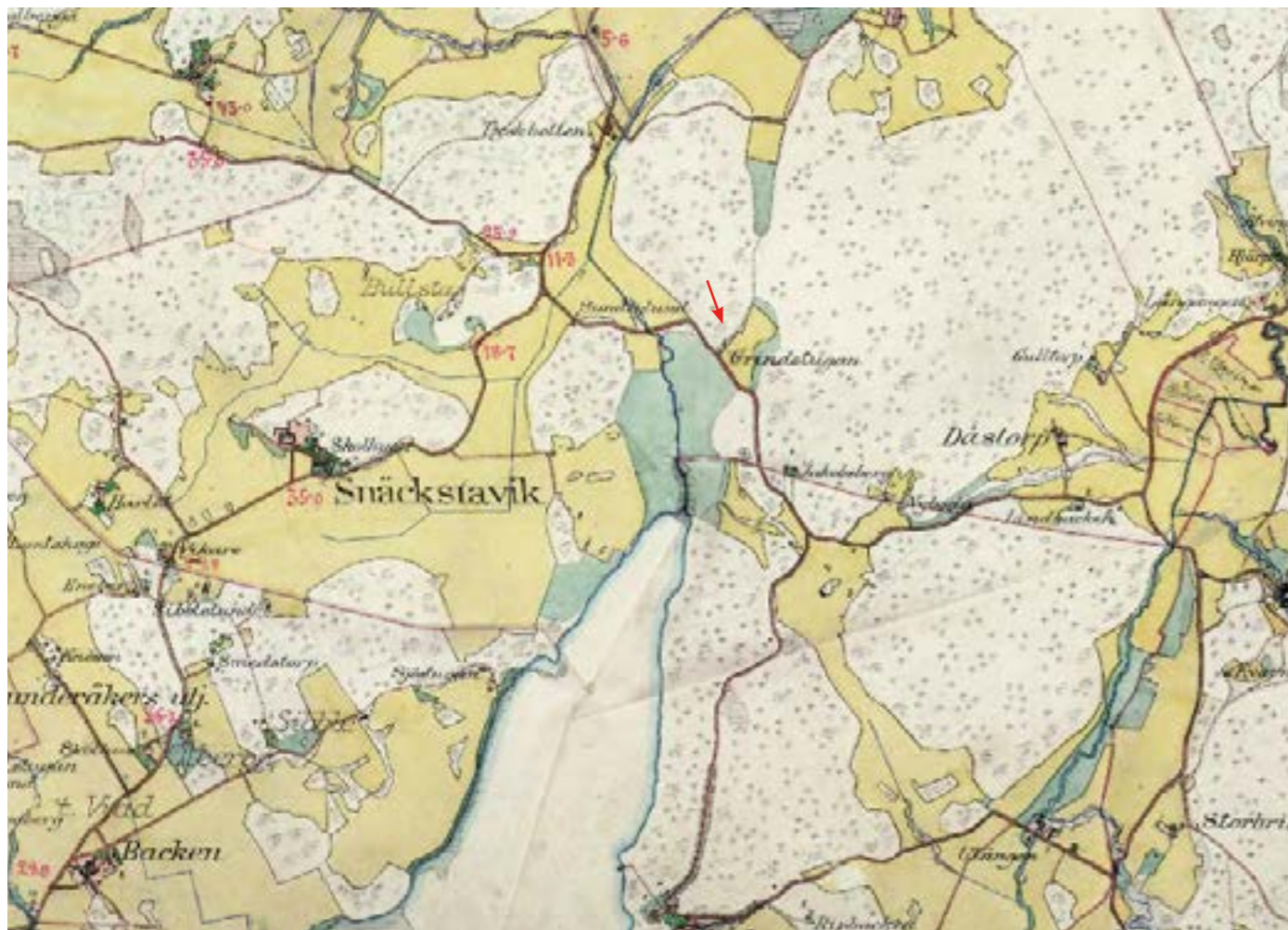
Utpekade naturvärden, bl a en yta centralt i området som anges som Natur i detaljplanen, sparas. Sörmlandsleden kan behålla sin nuvarande sträckning. Lösningen för sophantering vid entrén till området bör studeras närmare i fortsatt projektering.



Figur 28. Karta som visar den regionala grönstrukturen i Stockholms län. Grindstugans läge markerat med röd färg.

5

Kulturhistorisk utredning



Figur 29. Arealavmätning 1655. Torpet snäckviken vid röd pil.

Figur 30. Häradsekonomska kartan 1901-1906. Grindstugan vid röd pil

Den kulturhistoriska utredningen och värderingen genomförs enligt Riksantikvarieämbetets Plattform för Värdering och urval.

Värderingen görs i två steg. Initialt avgränsas en berättelse, denna utgörs av en tids- eller processkontext eller en blandning av dessa båda. I det andra steget identifieras vilka uttryck som är bärande samt i vilken grad miljön återspeglar berättelsen.

METOD FÖR KULTURHISTORISK VÄRDERING

Begreppet kulturhistoriskt värde definieras av Riksantikvarieämbetets plattform för värdering och urval som "de möjligheter materiella och immateriella företeelser kan ge vad gäller att inhämta och förmedla kunskaper om och förståelse av olika skeenden och sammanhang samt därigenom människors livsvillkor i skilda tider, inklusive de förhållanden som råder idag".

Värderingen görs i två steg. Initialt avgränsas en berättelse, denna utgörs av en tids- eller processkontext eller en blandning av de två. I detta fall finns främst en processkontext, då landskapets nyttjande under lång tid representeras, samtidigt som lämningar och bebyggelse i viss mån även representerar avgränsade tidsperioder.

I det andra steget identifieras vilka uttryck som är bärande och möjliggör att berättelsen är utläsbar. I detta steg ingår även en bedömning i vilken grad miljön återspeglar berättelsen och hur relevant berättelsen är.

Kriterier för kulturhistorisk värdering

1. Möjlighet till kunskap och förståelse

Vilka bärande berättelser finns och hur kan de utläsas?

2. Kulturhistorisk helhet

Hur väl ger miljön en fullständig bild av den större kontexten?

3. Kulturhistorisk relevans

I vilken grad är företeelsen kännetecknande, har utgjort förebild eller har varit särskilt betydelsefull ur ett internationellt, nationellt, regionalt eller lokalt perspektiv?

MÖJLIGHET TILL KUNSKAP OCH FÖRSTÅELSE

- VAD BERÄTTAR MILJÖN?

Topografi -landskapet växer fram

De geografiska förutsättningarna i ett område är viktiga för hur det kommit att användas och utvecklas. För att kunna beskriva platsens tidsdjup och ge en förståelse för platsens förutsättningar kommer här jordart, topografi och de förhistoriska strandlinjerna att beskrivas.

Trakten runt utredningsområdet utgörs av ett sprickdalslandskap med moränklädda höjder med skogsmark och dalgångar som varit lämpade för odling. Närområdet är fornlämningstätt, norrut finns ett flertal stenålderslokaler medan gravfält från järnålder dominerar söderöver. Längs havsvikarna finns även ett flertal fornborgar, vilka kan vara från både brons- och järnålder. I området finns även belägg för flera byar med rötter ned i medeltiden. Flera av dessa avhystes i och med sätesbildningen på 1600-talet. En del går att återfinna spår av i form av husgrunder medan andra endast är kända från det historiska kartmaterialet.

Själva utredningsområdet ligger till stor del i en svacka mellan två bergshöjder och kallas även för Skinnarviksdalen. I de lägre partierna utgörs markslaget av lera och finsand för att lite högre upp övergå i sandig morän och på de allra högsta partierna utgörs av urberg. Höjderna inom området varierar mellan 10-40 meter över havet, vilket gör att det teoretiskt sett blir bebodligt under äldre delen av stenåldern.

Under stora delar av förhistorien lokaliserades boplatser och gårdar, generellt sett, på svaglutande mark av mer väl-dränerade jordarter som morän, sand och silt. I samband med inlandsisens avsmältning frigjordes stora mängder av lera och silt på de djupast belägna havsbottenarna. Dessa lerjordar har hög vattenhållande förmåga och en hög halt av växtnäringssämnen. Lermarken har därför i första hand nyttjats som jordbruksmark och inom utredningsområdet återfinns just spår av odling främst inom de markpartier som består av lera.

Fornlämningssmiljöer berättar

Inom utredningsområdet finns fem kulturhistoriska lämningar registrerade sedan tidigare (Grödinge RAÄ 746, 747, 167:1-2 och 308:1), varav en (RAÄ 746) utgör



Figur 31. Jordartskarta med utredningsområdet markerat med röd polygon.



Figur 32. Historisk strandlinjekarta som visar situationen under stenåldern. Utredningsområde visas med röd polygon.

fornlämning bestående av fossil åkermark med ett flertal röjningsrösen. Inom samma område ska det enligt kartorna från 1600- och 1700-talen torpet Snäckviken ha legat (RAÄ 747). Enligt fornminnesregistret kunde inga spår ses efter detta vid en utredning gjord 2014 varför det är registrerat som "uppgift om". I utredningsområdets västra kant tangeras lämningen RAÄ 308:1, en fornlämningsliknande lämning, vilken tyvärr inte kunde besiktas vid fältinventeringen då den täckts över med jordmassor från diket. Denna lämning kan dock utgöra fornlämning och bör kontrolleras vid eventuell exploatering.

Stenålder

I närområdet finns boplatser från både äldre och yngre stenålder, men det förekommer även en hel del lösfynd från samma tid, t.ex. stenyxor och avslag av kvarts och flinta, vilka pekar på att människor rört sig i området. Tre km från utredningsområdet och längs med samma farvatten ligger den stora delvis undersökta gropkermiska stenåldersboplatzen Korsnäs. Under tiden då den var bebodd, cirka 5000 år sedan, bodde man gärna nära strandlinjen och utredningsområdets östra mellersta del hade stigit ur havet under denna tid. Efter fältinventeringen avskrevs dock denna del som eventuellt boplatsläge då det inte framstod som ett gynnsamt läge i terrängen när man väl var på plats.

Bronsålder

I närområdet finns ett antal kända lämningar från bronsåldern i form av gravrösen och boplatser. De ensamliggande stensättningarna (d.v.s. gravar) som ligger på impediment och i skogsbackar kan vara från bronsålder men även från äldre järnålder. Bronsålderns boplatser upptäckts framförallt vid arkeologiska undersökningar, men en indikation på att det finns en boplatz i närheten kan vara förekomsten av så kallade skärvstenshögar, d.v.s. stenar som hettats upp vid t.ex. matlagning och då spruckit sönder och lagts på hög. Skärvstenshögar finns registrerade bl.a. cirka 2 km sydväst om utredningsområdet (Grödinge RAÄ 141:1-4). Även förekomsten av skålgropar, d.v.s. små runda urgröpnings i större block och på berg, kan peka på att man bott i närheten.

Direkt väster om utredningsområdet är två så kallade fornborgar registrerade (Grödinge RAÄ 78:1 och 79:1). Med begreppet fornborg avses en befäst anläggning från förhistorisk tid eller tidig medeltid. Dessa två fornborgar är förhistoriska. Oftast brukar fornborgar anses höra till

järnåldern men senare tids forskning har pekat på att de även kan vara från bronsålder. De ligger gärna som dessa två mycket nära vatten och med god utsikt. RAÄ 78:1 är en borg med en mycket tydlig uppbyggd stenmur mot norr. Borgen är något svårdaterad men skulle kunna vara från bronsåldern. Fornborgen RAÄ 79:1 är något svår att förstå eftersom dess murar är svåra att se och till stor del troligen består av naturliga skapelser som tillkommit när inlandsisen drog sig undan.

Järnåldern

Framförallt väster om utredningsområdet finns flera gravfält som hör till den yngre järnåldern, en datering som grundar sig på sammansättningen av gravtyper. Det finns i hela området även ett stort antal lämningar som registrerats som fornlämningsliknande lämning. Dessa utgör en svår kategori eftersom de kan utgöra gravar från både bronsålder och äldre järnålder, men som registrerats under denna kategori eftersom de inte är lika tydliga och välavgränsade som de från yngre järnålder och därför svåra att bedöma utan vidare undersökning. Likt bronsålderns boplatser upptäckts även järnålderns lägen främst vid arkeologiska åtgärder. Att man bott i närheten av gravfälten är dock sannolikt.

Platsen under historisk tid - herrgårdarnas Landskap

Området kring Grödinge kyrka utgör ett tidigt centrum i socknen. Det utredda området ligger strax utanför det mest centrala odlingslandskapet, där de större gårdarna etablerades. Det har funnits flera sätesgårdar i socknen av vilka Kagghamra gård, Mariebergs säteri och Karshamra ligger nära det utredda området. Kagghamra kan beläggas som sätesgård 1350, Karshamra finns omnämnt (Karlshambra) 1430. Bullsta finns omnämnt 1364 (i Bullastom).

Det utredda området har enligt de historiska kartorna legat mellan Bullsta och Karshamra ägor. Ungefär det område som utgör planområdet kallas på en arealavmätningsskarta från 1655 Snäckviken och är ett dagsverks-torp under Karshamra. Byggnaden är markerad på den plats där lämningar av ett torp påträffats, i östra delen av planområdet. Torpet Snäckviken finns omnämnt 1556 (Sneckeuck). Sannolikt är det torp som syns på kartan över Karshamra från 1655. Kartan visar att delar av planområdets mark var åker i anslutning till torpet.

Sannolikt härrör det röjningsrösen i östligaste delen av planområdet från när denna mark togs i anspråk för odling och från utvidgning av marken som gjordes senare.

Torpet är 1578 omnämnt som Sneckeuck i och med att Erik Nilsson Cruus och hans syster erhåller Karshamra gård torpet. Det är inte känt när detta torp försvunnit, men på de sena 1800-talets kartor är torpets byggnad borta och ersatt av en byggnad på andra sidan åkermarken, sannolikt samma byggnad som finns på platsen idag.

Kartan från 1655 visar att ett vattendrag ledde genom dalgången mot viken i söder, vilket även är fallet på kartan från år 1700. Sannolikt var marken i dalgången något sank och jorden kanske inte den bästa för åkerbruk. Området sydväst om landsvägen, ned mot viken nyttjades som äng. Vägen mot Karshamra gick i nuvarande planområdets västra utkant.



Figur 33. Utsnitt ur Arealavmätning från 1655 över Karshamra, rektifierad och med planområdet i rött. Kartan visar torpet Snäckviken under Karshamra med tillhörande odlingsmark och en bäck som mynnar i snäckviken. Här syns också gamla vägsträckningen mot norr till Karshamra gård, som i utredningsområdets norra delar ev sammanfaller med skogsvägen. Till vänster i bild Bullsta ägor.



Figur 34. Geometrisk avmätning, Karshamra 1700. Här syns Torpet med små åkerytor och ängsmark ned mot vattnet. En liten bäck avvattnar åkermarken. Vägen har delvis samma sträckning som idag och går norrut mot Karshamra gård.

Torpet Grindstugan

De äldre kartorna visar att det historiska jordbrukslandskapet var långt ifrån statiskt. Under senare delen av 1800-talet har betydligt mer mark tagits i anspråk för odling genom dikning. Det mer sankna området närmare viken i söder nyttjades fortfarande som äng.

Kartorna från sent 1800-tal visar att torpet Snäckviken vid denna tid är borta. Namnet Grindstugan finns på den häradsekonomiska kartan och bebyggelsen är även utmärkt på generalstabskartan 1873. Vägen mot norr finns fortfarande utmärkt som en mindre väg. Denna väg är idag borta, men Grindstugans placering berättar om att den gick förbi här och att en grind låg här. Det är osäkert exakt när Grindstugan är byggd. Några belägg i kyrkböckerna som med säkerhet är knutna till detta torp förekommer inte förrän på 1890-talet.

Däremot finns byggnaden på Generalstabens karta från 1873, vilket gör en tillkomsttid omkring 1870 trolig. Detta stämmer också överens med vad som kunde ses vid inventeringen av byggnaden, där dess karaktär och bevarade delar antyder att det byggts under 1800-talets andra hälft.

1896-1897 beboddes grindstugan av en torpare som var fd soldat med hustru och son. 1897-1912 bodde där en dräng med hustru och sex barn och 1919-1920 bodde i huset en änka med fyra barn. Detta säger något om de sociala förhållanden som rådde.

KULTURHISTORISK HELHET OCH RELEVANS



Medan helheten när det gäller miljön med landskapligt sammanhang inom och kring planområdet är låg, har de enskilda delarna av miljön i form av fornlämningar, torpmiljö och det omgivande kulturlandskapet utanför planområdet en högre helhet.

De berättelser som återspeglas, både den förhistoriska och brukandet av landskapet under historisk tid har betydelse för förståelsen av de större sammanhangen i landskapet. Nuvarande bebyggelse visar bland annat på den sociala skiktningen i herrgårdsmiljöerna, bostadsförhållanden under sent 1800-tal och tidigt 1900-tal samt landskapets strukturer och lokalisering av olika funktioner.

Relevans finns på så sätt ur ett nationellt perspektiv avseende det förhistoriska landskapet och som en del av herrgårdslandskapet. Torpmiljön bedöms ändå ha sitt största värde på ett lokalt plan, som en viktig del av platsens tidsdjup och historia.

Figur 35. Generalstabskartan 1873

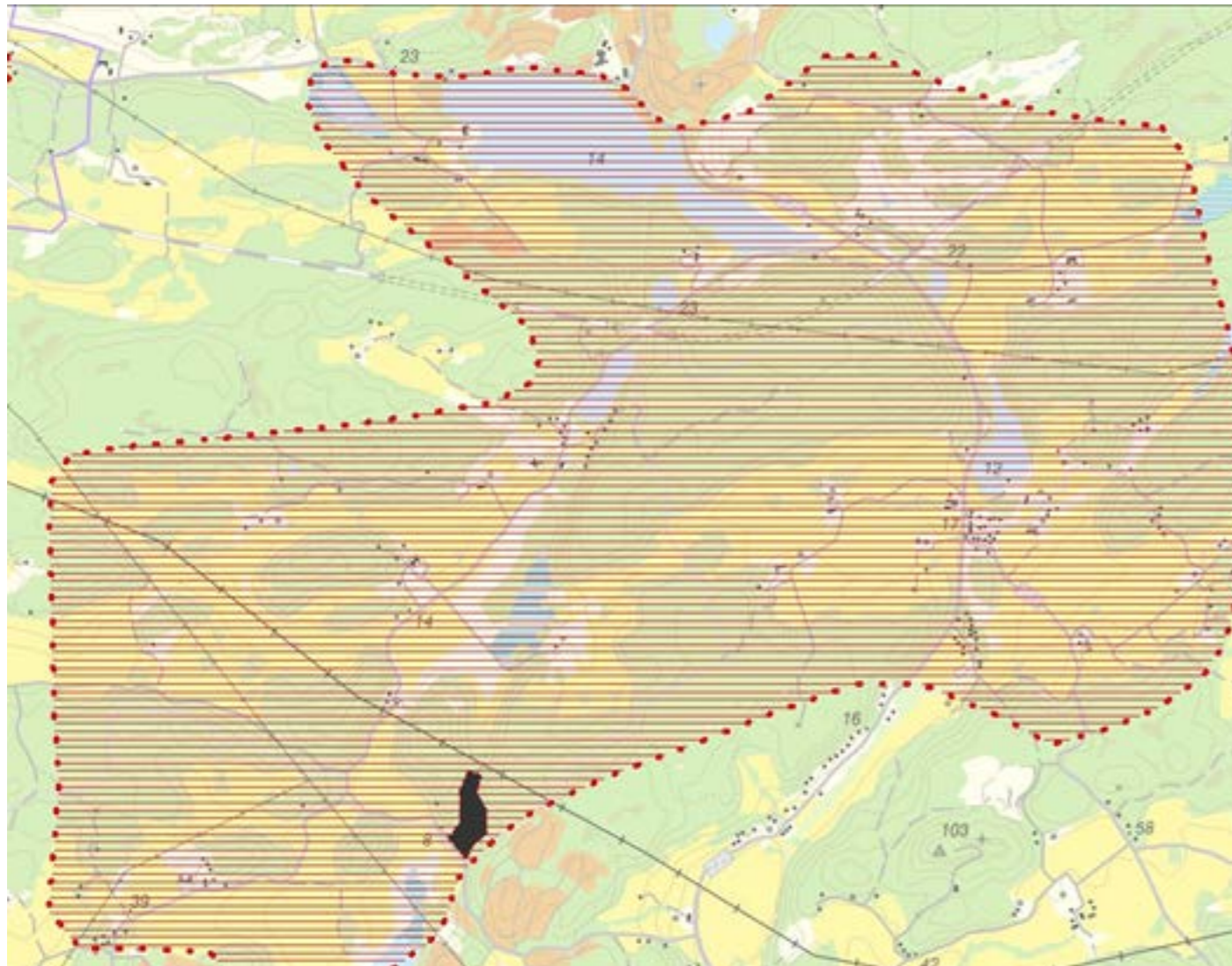


Figur 36. Häradsekonomska kartan 1901-1906

6

Lagkrav och befintliga ställnings-taganden

§



Figur 37. Karta. Beskrivningen av riksintresseområdet är sammanställd år 1997 och beskriver hela området söder om Malmsjön med Grödinge kyrka och Kvarnsjön, som karakteriseras av rika fornlämningsmiljöer, värdefulla bebyggelsemiljöer, äldre bymiljöer, äldre vägsträckningar, Grödinge kyrkomiljö och ett kulturlandskap med kontinuitet från förhistorisk tid. Karta/analys WSP 2018.

LAGRUM

Riksintresset

Riksintressebegreppet reglerades i lag genom införandet av naturresurslagen (NRL) år 1987. Idag skyddas riksintressena av Miljöbalken. I 1 kap 1§ fastslås att lagen ska tillämpas så att värdefulla natur- och kulturmiljöer skyddas och vårdas.

Riksintressen för kulturmiljövården är sammanhängande kulturmiljöer av stor betydelse ur ett nationellt perspektiv. I Miljöbalken anges att riksintressen för kulturmiljövården skall skyddas mot påtaglig skada. Det är de värden som legat till grund för utpekandet som ska skyddas från att påtagligt skadas. En åtgärd som berör ett riksintresse måste därmed utformas så att den inte medför påtaglig skada på riksintresset för att vara tillåtlig. Till höger anges beskrivningen för riksintresset Grödinge. Där anges de värden som särskilt ska beaktas inom riksintresseområdet.

Grödinge [AB14]

Motivering till riksintresset:

Centralbygd med förhistorisk bruks- och bosättningskontinuitet, smala uppodlade sprickdalar, präglade av mindre herrgårdar, och med stor fornlämningsrikedom i de dominerande landskapspartierna. (Fornlämningsmiljö, Herrgårdsmiljö, Bymiljö, Kyrkomiljö, Vägmiljö).

Uttryck för riksintresset:

Stenåldersboplatser från främst yngre stenåldern. Lämningar från bronsåldern. Omfattande järnålderslämningar i form av talrika varierade gravfält och flera fornborgar. Grödinge 1100-talskyrka. Flera avhysta bytomter. En rad mindre herrgårdsanläggningar, vilka huvudsakligen representerar 1700- och 1800-talen. Iselsta ålderdomligt sammanhållna klungby, handelssamhället Rosenhill och Norrga kvarnmiljö. Äldre vägsträckningar och öppna odlingsmarker.

Kulturmiljölagen

Genom kulturmiljölagen (KML) anger samhället grundläggande bestämmelser till skydd för viktiga delar av kulturarvet. Lagen innehåller bland annat bestämmelser för skydd av värdefulla byggnader liksom fornlämningar, fornfynd, kyrkliga kulturminnen och vissa kulturföremål. I Kulturmiljölagens 2:a kapitel styrs skyddet av fornlämningar och fornfynd. Fornlämningar är skyddade och tillstånd krävs av länsstyrelsen innan ingrepp.

Samtliga fornlämningar är skyddade genom KML och skyddet gäller både för kända registrerade fornlämningar och ännu icke identifierade fornlämningar. Skyddet innebär att det är förbjudet att utan tillstånd från länsstyrelsen på något sätt förändra, ta bort, skada eller täcka över en fornlämning. För hanteringen av fornlämningar anger KML en arbetsgång som bygger på flera steg med syfte att, så långt som det är möjligt, undvika och minimera ingreppen i fornlämningar. Om en fornlämning påträffas under grävning eller annat arbete ska arbetet omedelbart avbrytas och länsstyrelsen kontaktas. Till en fornlämning hör ett så stort område på marken som behövs för att bevara fornlämningen. Om arbete skall utföras i anslutning till fornlämningsområdet ska länsstyrelsen kontaktas för att ta ställning till skyddsområdets omfattning.

Plan- och bygglagen

Vid prövning av en detaljplan ska kulturmiljöperspektivet vägas in. Som ett allmänintresse är kulturmiljöperspektivet en central och ibland avgörande aspekt för lämpligheten i att bebygga ett markområde. Särskild hänsyn ska alltid tas till kulturvärdena på en plats, till exempel ska utformning och placering göras som är lämplig utifrån kulturvärdena på platsen. Vid planläggning ska särskilt värdefulla kulturmiljöer skyddas, och ändringar och tillägg ska göras varsamt så att befintliga karaktärsdrag kan respekteras och tas tillvara.

I plan- och bygglagens andra kapitel preciseras ett antal allmänna intressen. Där anges bland annat att man ska ta hänsyn till stads- och landskapsbilden och platsens natur- och kulturvärden. Ett bebyggelseområdes särskilda historiska, kulturhistoriska, miljömässiga och konstnärliga värden ska skyddas. Befintliga karaktärsdrag ska respekteras och tas tillvara.

I Plan- och bygglagens åttonde kapitel hanteras särskilt värdefull kulturmiljö genom förvanskingsförbudet och avvägningarna mellan allmänna och enskilda intressen. Förvanskingsförbudet gäller alltid, och ska följas av alla, såväl kommunen som fastighetsägare och hyresgäster.



Figur 38. Karta som visar registrerade fornlämnings- och kulturmiljöer. Orangestreckad linje visar utredningsområdet. Karta/analys WSP 2018

PLAN- OCH BYGGLAGENS KRAV

I Plan- och bygglagen hanteras *särskilt värdefull kultur- miljö* genom förvanskningförbudet, varsamhetskrav och prövning av lokalisering samt avvägningarna mellan allmänna och enskilda intressen.

Plan- och Bygglagens andra kapitel

Prövning enligt 2 kap PBL avser lokaliseringen, det vill säga markens lämplighet för en åtgärd. Som ett allmänintresse är kulturmiljöperspektivet en central och ibland avgörande aspekt för lämpligheten att bebygga ett markområde. I 6 § anges att bebyggelse och byggnadsverk ska utformas och placeras på den avsedda marken på ett sätt som är lämpligt med hänsyn till stads- och landskapsbilden, natur- och kulturvärdena på platsen och intresset av en god helhetsverkan.

Förbud mot förvanskning (PBL 8 kap 13 §)

Om en väsentlig egenskap går förlorad eller om områdets särart/karaktär väsentligt ändras sker en förvanskning. För att undvika en förvanskning måste därför bärande karaktärsdrag, egenskaper och särarter identifieras och pekats ut. Dessa ska skyddas och ligga till grund för val av eventuella åtgärder, så att det kulturhistoriska värdet inte ska minska. Förvanskningförbudet gäller alltid, och ska följas av alla, såväl kommunen som fastighetsägare m.fl. Förvanskningförbudet ska tillämpas vid alla åtgärder som berör miljön.

Varsamhetskrav (PBL 8 kap 17 §)

Hänsyn ska tas till byggnaders karaktärsdrag. Det kan avse sådant som byggnadsmaterial, takutformning, färgsättning, form och byggnadens samspel med omgivningen. Det handlar inte bara om trohet mot originalets utseende, utan även mot den teknik och material med vilket det har åstadkommit. Det som sammanlagt karaktäriserar en byggnad och dess samspel med omgivningen ska lyftas fram även i den vardagliga bebyggelsemiljön.

Kommunens ansvar

Kommunen har enligt lagstiftningen ett särskilt ansvar vid planläggning i särskilt värdefulla miljöer. Det är kommunens ansvar att det allmänna intresset bevakas och prioriteras. Kommunen har även ett uttalat ansvar att skydda de särskilt värdefulla kulturmiljöerna vid planläggning. Detta innebär att kommunen inte ska utarbeta en detaljplan som skadar den särskilt värdefulla kulturmiljön. Kommunen ska även besluta om eventuella bestämmelser som garanterar ett fullgott skydd för miljön.

PLAN- OCH BYGGLAG (2010:900)

2 kap 6 §

Vid planläggning, i ärenden om bygglov och vid åtgärder avseende byggnader som inte kräver lov enligt denna lag ska bebyggelse och byggnadsverk utformas och placeras på den avsedda marken på ett sätt som är lämpligt med hänsyn till

1. stads- och landskapsbilden, natur- och kulturvärdena på platsen och intresset av en god helhetsverkan,

[Punkter som ej berör kulturmiljö har inte angivits här.]

8 kap 17 §

Ändring av en byggnad och flyttning av en byggnad ska utföras varsamt så att man tar hänsyn till byggnadens karaktärsdrag och tar till vara byggnadens tekniska, historiska, kulturhistoriska, miljömässiga och konstnärliga värden.

8 kap 13 §

En byggnad som är särskilt värdefull från historisk, kulturhistorisk, miljömässig eller konstnärlig synpunkt får inte förvanskas.

Första stycket ska tillämpas också på

1. anläggningar som är bygglovspliktiga enligt föreskrifter som har meddelats med stöd av 16 kap 7 §
2. tomter i de avseenden som omfattas av skyddsbestämmelser i en detaljplan eller i områdesbestämmelser,
3. allmänna platser, och
4. bebyggelseområden.

Ur Boverkets föreskrifter för särskilt värdefull byggnad

(BFS 2016:6, 1:2213)

En byggnad kan vara en sådan särskilt värdefull byggnad som avses i 8 kap. 13 § PBL antingen för att den har sådana värden i sig eller för att den utgör en väsentlig del av en särskilt värdefull bebyggelsemiljö. Vad som sägs om byggnader gäller även för bebyggelseområden.

En byggnad kan vara särskilt värdefull om den tydliggör tidigare samhällsförhållanden. Exempel på detta är:

- Byggnader som representerar en tidigare vanlig byggnadskategori eller konstruktion som nu har blivit sällsynt.
- Byggnader som belyser tidigare bostadsförhållanden, sociala och ekonomiska villkor, arbetsförhållanden, olika gruppers livsvillkor, stadsbyggnadsideal eller arkitektoniska ideal samt värderingar och tankemönster.
- Byggnader som har representerat för lokalsamhället viktiga funktioner eller verksamheter.

En byggnad kan också vara särskilt värdefull om den i sig utgör en källa till kunskap om äldre material och teknik.

En byggnad kan även vara särskilt värdefull om den värderas högt i ett lokalt sammanhang. Exempel på detta kan vara byggnader som haft stor betydelse i ortens sociala liv eller för ortens identitet eller i lokala traditioner.

I begreppet särskilt värdefull byggnad ligger att byggnaden särskilt väl ska belysa ett visst förhållande eller i sitt sammanhang har få motsvarigheter som kan belysa samma förhållande.

Byggnader från tiden före 1920-talets bebyggelseexpansion, som har sin huvudsakliga karaktär bevarad, utgör idag en så begränsad del av byggnadsbeståndet att flertalet av dem kan antas uppfylla något av kriterierna för särskilt värdefull byggnad.

BEFINTLIGA STALLNINGSTAGANDEN

Botkyrka kommuns Översiktsplan

Botkyrkas Översiktsplan är antagen 2014 och aktualitetsförklarad 2018. Översiktsplanen är inte juridiskt bindande men används som utgångspunkt vid planläggning och bygglovsprövning ur ett långsiktigt perspektiv.

I översiktsplanen står om Grödinge att där syns fortfarande strukturen med större gårdar och torp på landsbygden. Enligt översiktsplanen ligger planområdet på den utzoomade skalan inom vad som kallas "Ljusgrönt utflyktsrum på landsbygden" och gränsar mot "Gles bebyggelsemiljö på landsbygden". För de ljusgröna utflyktsrummen pekar man särskilt på att:

- Natur- och kulturvärdena i "utflyktsrummet" har ett stort socialt värde för storstadsbornas rekreation – större än vad motsvarande områden har långt från en storstad.
- "Utflyktsrummet" har en allt större betydelse för att Botkyrkas stadsdelar ska vara en bra plats att bo på i storstaden.
- När verksamheter och bebyggelse utvecklas och förändras här ska det gå att förena med behovet av storstadsnära "utflyktsrum". Med andra ord är värnandet av det ljusgröna utflyktsrummet viktigt.

I översiktsplanen anges bland annat:

- Genom Botkyrka går Borsjökilen och Hanvedenkilen. Vår linje är att de gröna områdenas värden behöver utvecklas och att ingrepp i de gröna kilarnas kanter måste kompenseras, till exempel med passager eller med åtgärder som stärker naturvärdena. Vi vill också upprätthålla gröna samband för att skapa en kontinuerlig och sammanhängande grönstruktur

Man har även som mål att öka tillgängligheten, bland annat genom:

- Tydliga entréer till naturen eller kulturmiljön med parkeringsplatser, bänkar och skyltar. Märkta leder och promenadslingor. Ökad tillgänglighet för personer som har någon funktionsnedsättning.

Avseende markanvändning har det område där planområdet ligger markerats som "Nya bostäder på landsbygden". Kagghamra är utpekade som specifikt förändringsområde på landsbygden.

Under rubriken *Kommunens avsikter för landsbygden som helhet* anges i övrigt att kommunen avser att:

- Ta till vara landsbygdskaraktären, slå vakt om värdefulla natur- och kulturmiljövärden och fortsätta att utveckla värden för besök, aktiviteter och naturupplevelser.
- Säga nej till fortsatt spridning av bebyggelsen men låta landsbygden leva genom att ge utrymme för nya bostäder och fler verksamheter i angivna delar av Grödingelandet.
- Förbättra allmänhetens tillgång till storstadsnatur, se till att landsbygden i Botkyrka känns välkommande. Landsbygden är som stadsbygden till för alla.

Botkyrkas kulturmiljöprogram

Botkyrka kommun har ett kulturmiljöprogram från 2014. Programmets syfte är att: 1. Lyfta fram ett antal miljöer som speglar kommunens utveckling från forntid och fram till idag, 2. Tydliggöra kulturhistoriska karaktärsdrag och ange riktlinjer för framtida plan- och bygglovshantering och 3. Skapa ett aktuellt underlag för den kommunala översiktsplaneringen.

I kulturmiljöprogrammet betonas att:

- Utanför stadsbygden gäller en landskapssyn, som innebär att vi i första hand ska se till landskapets övergripande karaktär och sträva efter traditionella bebyggelselägen. Det är viktigare än att till exempel bygga traditionsenliga hus.
- Kulturmiljöerna i Botkyrka ska bli en bättre tillgång för Botkyrkaborna och andra storstadsbor. De utgör en resurs som kan nyttjas mer.

Det föreslagna planområdet ingår inte i någon kulturmiljö som identifieras i kulturmiljöprogrammet eller i de de av kommunen utpekade kärnområdena inom riksintresset.



Figur 39. Karta med områden utpekade i kulturmiljöprogrammet. Förslag till detaljplan ligger inte inom utpekade område.

Kulturmiljöprogrammet utgör en revidering av ett befintligt program från 1988. Det innebär att arbetet bygger på en översyn av det äldre programmet. En del miljöer har utökats alternativt minskats, en del miljöer har plockats bort och en del nya områden har lagts till. Planområdet ligger idag utanför de utpekade områdena; i det äldre kulturmiljöprogrammet ligger större delen av planområdet inom det utpekade området Grödinges centralbygd, och Grindstugan inom området Snäckstavig.

Enligt Botkyrka kommun har inte enskilda hus/objekt tagits med i det nya kulturmiljöprogrammet. Det innebär att kulturmiljöprogrammet inte tagit ställning till enskilda byggnader som exempelvis grindstugan och att man därför behöver ta ställning till de enskilda byggnadernas värde i varje enskilt ärende.



Referenser

Litteratur

Andersson, K. (2014). *Kagghamra tomtområde Arkeologisk utredning för del av fastigheterna Dalsta 4:1, Kagghamra 1:1, Kagghamra 2:1 och Snäckstavik 3:2, Grödinge socken, Botkyrka kommun, Södermanland*. Rapport 2014:23, Arkeologistik AB.

Beckman-Thoor, Karin (2019). *Torpet Snäckvik och en gropkeramisk boplats. Arkeologisk utredning inför en ny detaljplan, Snäckstavik 3:110, Grödinge socken, Botkyrka kommun, Södermanland, Kraka kulturmiljö, rapport 2019:02*.

Mörkfors, Gunnel & Ullén, Inga (1988). *Botkyrka: kulturmiljöinventering : del I och II av kulturminnesvårdsprogram*. Tumba: Kultur-fritid, Botkyrka kommun

Geber, Stig. (1986) *Torp och torpare i Grödinge*. Grödinge Hembygds-förening.

Inventering och bedömning av naturvärde. Grindstugan. Detaljplanområde i Botkyrka kommun, Enetjärn natur, 2018-08-15.

Kihlstedt, B. (2017). *Ny GC-väg och VA-ledning i Grödinge, Arkeologisk utredning, Riksten 1:14, Snäckstavik 3:110, Svalsta 2:1 och Viad 1:2 m.fl., Grödinge socken, Botkyrka kommun, Stockholms län, Södermanland, Rapport 2017:15 Stiftelsen Kulturmiljövård*.

Kulturmiljöprogram för Botkyrka kommun (2014). <https://www.botkyrka.se/bibliotek--kultur/kulturmiljoprogram/introduktion.html>

Padel, Ingrid (1977). *Gårdarna i Grödinge och Salem*. [Tumba].

Synk arkitektur, *Byggnadsinventering av Grindstugan till Mariebergs säteri*. (2018).

Tyréns, PM *Bostäder i Grödinge, Botkyrka kommun (2016)*.

Översiktsplan för Botkyrka kommun, upprättade 2018, Botkyrka kommun.

Arkiv

Fornminnesregistret (FMIS), Riksantikvarieämbetet
Grödinge socken

Lantmäteristyrelsens arkiv
Karta/Akt Grödinge socken Bullsta nr 1-2, Geometrisk avfattning, 1708

Lantmäterimyndigheternas arkiv
Karta/Akt Grödinge socken 01-GRÖ-1, Arealavmätning, 1655

Rikets allmänna kartverksarkiv
Karta/Akt Grödinge J112-67-3, Häradsekonomska kartan, 1901-06
Karta/Akt Snäckstavik J133-1011c65, Ekonomiska kartan, 1951

Kontakt

Ezequiel Pinto-Guillaume, Arkeolog, utredare
ezequiel.pinto-guillaume@wsp.com
T 010-722 84 35

Charlotte Hedenström, Antikvarie, utredare
charlotte.hedenstrom@wsp.com
T 010-722 89 90

Kulturmiljögruppen
WSP Sverige AB
Arenavägen 7 121 88 Stockholm-Globen
T 010-722 50 00
WSP Sverige AB Kulturmiljögruppen
121 88 Stockholm-Globen
Besök: Arenavägen 7
T: +46 10 7225000
Fax: +46 10 7228793
WSP Sverige AB
Org nr: 556057-4880
Styrelsens säte: Stockholm

WSP är ett av världens ledande analys- och teknikkonsultföretag.

Kulturmiljökompetensen på WSP är bred, våra cirka 15 medarbetare finns över hela landet och har kompetenser som byggnadsantikvarier, arkitekturhistoriker, konstvetare, kulturgeografer, arkeologer och samhällsplanerare. Tillsammans ser vi till att WSP kan försörja myndigheter, allmänheten, företag, exploatörer och privatpersoner med tydliga underlag och utredningar, efter de senaste rönen inom kulturmiljöfältet.

www.wsp.com

wsp