

---

# Medborgardialog

## Botkyrka

*Underlag inför kommande översiktsplan*

**BOTKYRKA KOMMUN / VÅREN 2023**

white

# Innehåll

Uppdraget är genomfört av White Arkitekter och Spacescape på uppdrag av Botkyrka Kommun, våren 2023.

**Beställare:**

Fredrik Holmgren, Samhällsplanerare, Avdelningen styrning och utveckling, Botkyrka kommun

**Konsultgrupp:**

White

Teresa Lindholm, Etnolog, ansvarig specialist

Viktoria Walldin, Socialantropolog, uppdragsledare

Elina Åberg, hållbarhetsspecialist, medverkande

Spacescape

Karin Lobo Lundgren, Partner och samhällsplanerare

Alexander Ståhle, VD, partner & tekn. doktor stadsbyggnad

Vera Esaiasson, Trafikplanerare

Anna Johansson, Praktikant

## **SAMMANFATTNING** **3**

### **INLEDNING** **5**

Vad är en översiktplan?	5
Varför en medborgardialog?	6
Hur ser processen ut?	6
Hur har dialogen utformats?	7
Vilka har deltagit i dialogen?	8

### **VAD TYCKTE BOTKYRKABORNA?** **11**

Identitet: Långt ifrån lagom	11
Botkyrkabornas favoritplatser – grönska, idrott och kulturhistoria	14
Platser med förbättringsbehov	15
Infrastruktur och kommunikationer	16
Framtidens Botkyrka	18

### **SKILLNADER MELLAN MÅLGRUPPER** **22**

Skillnader mellan kommundelar	22
Skillnader mellan åldersgrupper	22
Skillnader mellan könen	23
Funktionsrättsperspektivet	24

### **VILKA SLUTSATSER KAN VI DRA?** **25**

Rekomendationer för framtiden	25
-------------------------------	----

### **REFERENSLISTA** **29**

#### **BILAGOR**

Bilaga 1: Resultat från digital medborgardialog inför Botkyrkas nya översiktsplan, Spacescape	
Bilaga 2: Sammanställning från Botkyrkadialogen, Botkyrka kommun	
Bilaga 3: Sammanställning från Näringslivsdialog, Botkyrka kommun	

#### **KONTAKT**

Viktoria Walldin, Socialantropolog,  
uppdragsledare  
Östgötagatan 100  
Box 4700  
SE-116 92 Stockholm  
Tel. +46 76 639 46 45  
viktoria.walldin@white.se

# Sammanfattning

Inför framtagandet av ny översiktsplan för Botkyrka kommun genomfördes under våren 2023 en omfattande medborgardialog i samarbete mellan kommunen, White arkitekter och Spacescape. Medborgardialogen har genomförts i tre huvudsakliga delar; en digital dialog, sex öppna dialogträffar för allmänheten på olika platser runt om i kommunen och ett antal riktade dialoginsatser.

De riktade insatserna har vänt sig till grupper som sällan deltar i öppna samråd och/eller kan ha särskilda perspektiv att bidra med. De riktade insatserna har varit uppsökande och oftast genomförts på målgruppens egen arena. På så vis har kommunen velat sänka trösklarna för deltagande och göra dialogen tillgänglig för fler.

Totalt har drygt 700 personer deltagit i dialogen, varav 458 personer digitalt. Drygt 400 av deltagarna bodde i kommunens södra delar som Tullinge, Tumba och Vårsta-Grödinge medan drygt 300 bodde längre norrut i Fittja, Alby och Hallunda-Norsborg. Könsfördelningen är relativt jämn med cirka 60 procent kvinnor och 40 procent män. Även åldersspridningen är relativt god totalt sett men med färre äldre deltagare i de norra stadsdelarna och en underrepresentation av barn/unga i kommunens södra delar. I rapportens inledning beskrivs dialogupplägget och fördelningen av deltagare i olika kommundelar närmare, se innehållsförteckning.

När invånarna beskriver Botkyrka som plats återkommer teman som otrygghet och kriminalitet, mångkultur, nedskräpning, vacker natur, närheten till både stad och land och

Botkyrka som en kulturbygd med höga kulturhistoriska värden. Den vackra naturen beskrivs undantagslöst som kommunens främsta styrka, som bidrar till trivsel och livskvalitet. Till Botkyrkabornas favoritplatser hör i första hand olika grönområden och platser med vattenkontakt, idrottsanläggningar och kulturhistoriska miljöer. Till de mest problematiska platserna hör de lokala centrumen, där också otryggheten upplevs som störst.

Hur Botkyrkaborna svarat på frågan om favoritplatser pekar mot att rörelsemönstren skiljer sig åt mellan olika delar av kommunen. I Fittja, Alby och Hallunda-Norsborg verkar rörelserna inom kommunen vara mer lokala och till stora delar begränsas till den egna kommundelen. Längre södrut rör man sig mer mellan stadsdelar; Vårsta, Grödinge, Tumba och Tullinge. Däremot är rörelserna mellan de norra och de södra delarna relativt få, även om de förekommer. I stället tycks längre förflyttningar gå in mot Stockholms centrala delar, främst med tunnelbanan i norr och pendeltåget i söder.

Frågan om infrastruktur och kommunikationer engagerar invånare i hela kommunen. Man är överlag relativt nöjd med kommunikationerna via pendeltåg och tunnelbana medan de inomkommunala tvärförbindelserna med buss framstår som den svaga länken. Därtill finns även synpunkter kring vissa bilvägar, bland annat när det gäller kapacitet och säkerhet.

När Botkyrkaborna delgett sina önskemål för framtiden har många olika frågor framträtt som viktiga. Det kan tolkas som att man gärna ser ökade satsningar inom ett flertal områden. Samtidigt går det att se en sammanvägd

prioriteringsordning. Till de högst prioriterade frågorna hör: 1) Ökad trygghet, 2) Bevara och utveckla naturen och 3) Ett mer sammanhållet Botkyrka.

Med utgångspunkt i det underlag som dialogen genererat lämnas ett antal rekommendationer för det fortsatta arbetet med översiktsplanen, som beskrivs närmare i det avslutande kapitlet. Rekommendationerna utgår med andra ord från konsulternas tolkning och analys av det underlag som medborgardialogen genererat.



# Inledning

Inför framtagandet av ny översiktsplan för Botkyrka kommun genomfördes under våren 2023 en omfattande medborgardialog, såväl digital som fysisk. Ett flertal aktiviteter har genomförts i samarbete mellan kommunens projektgrupp och andra kommunala tjänstepersoner, teamet av specialister inom social hållbarhet på White Arkitekter och Space-cape. Därtill har kommunen även haft ett möte i egen regi med representanter för det lokala näringslivet.

White Arkitekter har haft det övergripande ansvaret som dialogkonsult med uppdrag att ta fram förslag till frågor för dialog, genomföra riktade dialogaktiviteter mot specifika målgrupper och stötta kommunen i genomförandet av öppna dialogträffar för allmänheten liksom för att sammanställa och analysera resultatet från dialogprocessen i sin helhet. Spacescape har fungerat som underkonsult med ansvar för den digitala dialogen och även bidragit till den övergripande analysen.

Den här rapporten syftar huvudsakligen till att redovisa det sammantagna resultatet från de dialogaktiviteter som kommunen, White och Spacescape genomfört gemensamt men refererar och tar i viss mån även hänsyn till synpunkter från kommunens egna dialogaktiviteter för att komplettera och nyansera bilden. I bilaga 1 finns en fördjupad analys av resultatet från den digitala dialogen medan bilaga 3 innehåller en sammanfattning från kommunens möte med lokala företag.

Vid sidan av den specifika dialogprocess som genomförts kopplat till framtagandet av ny översiktsplan arbetar Botkyrka kommun även

med kontinuerlig medborgardialog, som går under namnet "Botkyrkadialogen". Här riktas fokus mot en kommundel i taget och konkreta frågor som ofta kan åtgärdas på relativt kort sikt. Det kan exempelvis handla om drift och upprustning av befintliga miljöer. En del synpunkter kan dock vara av mer strategisk karaktär, vilket gör dem relevanta att beakta i översiktlig planering. I bilaga 2 finns en sammanställning av synpunkter från Botkyrkadialogen i samtliga kommundelar. Det mönster som framträder där är mycket samstämmigt med de synpunkter som framkommit i medborgardialogen kring ny översiktsplan.

Även i dialogen med näringslivet har det framkommit synpunkter som ligger väl i linje med de frågor som varit centrala bland invånarna. Samtidigt finns också vissa skillnader som främst kan kopplas till att näringslivets representanter deltagit utifrån sin profession, snarare än som kommuninvånare. Tre teman lyfts fram särskilt; Tydlighet – kommunen behöver tydligt kommunicera hur man vill utveckla Botkyrka, Infrastruktur – god kapacitet i vägnätet och kollektivtrafiken är grundläggande förutsättningar för en positiv utveckling och Grön attraktionskraft – tillsammans med närheten till vatten behöver kommunens gröna värden i större utsträckning användas för att formulera varumärket.

## Vad är en översiktsplan?

Översiktsplanen är ett av kommunens viktigaste planeringsdokument som syftar till att visa hur den fysiska miljön ska utvecklas på lång sikt. Den bildar sedan utgångspunkt när andra mer detaljerade planer för olika områden tas fram eller när kommunen ska ta



Delaktighetstrappan är framtagen av Sveriges Kommuner och Regioner

ställning till bygglovsansökningar. En översiktsplan ska innehålla riktlinjer för hur mark och vatten ska användas och bestämmer därför var man kan bygga och inte bygga. Planen visar också hur kommunen vill använda, utveckla och bevara den redan byggda miljön. Vad en översiktsplan måste innehålla och hur planeringen ska gå till är reglerat i PBL, plan- och bygglagen och miljöbalken.

### **Varför medborgardialog?**

Medborgardialogen ska stödja arbetet med att ta fram en ny översiktsplan och aktiveras i två av planprocessens skeden, inför arbetet med att formulera mål och i samband med det lagstadgade samrådet (för en mer utförlig beskrivning av planprocessen, se nästa avsnitt). Medborgardialogen är med andra ord ett delprojekt inom översiktsplanen och ska i första skedet bidra med relevanta inspel i arbetet med att ta fram en övergripande inriktning.

Vid samrådet genomförs dialogarbetet i första hand inom ramen för de krav som ställs i plan-

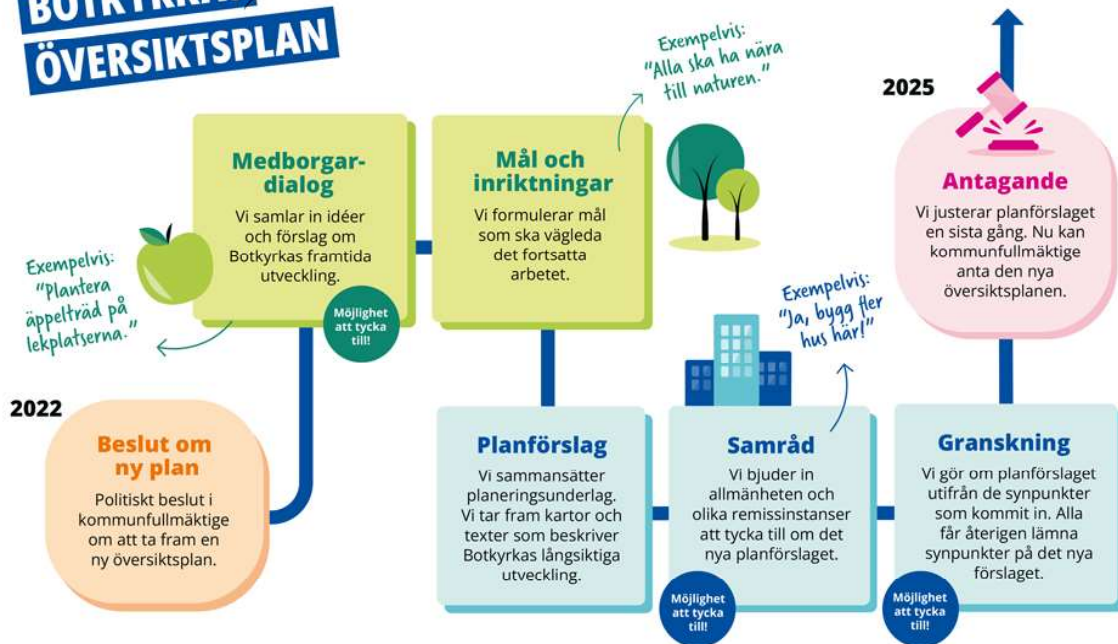
och bygglagen. Målgrupp för medborgardialogen är alla som berörs av översiktsplanen, vilket innebär samtliga invånare och verksamheter i kommunen. Därmed har ambitionen varit att nå ut så brett som möjligt.

Medborgardialogen har utformats som en konsultativ process, enligt den så kallade "Dialogtrappan" som SKR, Sveriges kommuner och regioner, tagit fram. Konsultation handlar i korta ordalag om att ge invånare möjlighet att bidra med synpunkter innan beslut fattas. Det innebär att den genomförda dialogen blir en del av kunskapsunderlaget när förslag till ny översiktsplan utarbetas. Andra syften har varit att skapa delaktighet och engagemang för Botkyrkas utveckling liksom att möjliggöra samtal som kan bidra till att stärka tilliten mellan politiker, tjänstepersoner, invånare och verksamheter i Botkyrka kommun.

### **Hur ser processen ut?**

Medborgardialogen är en integrerad del av planprocessen, som kan beskrivas i flera steg

# BOTKYRKAS <sup>nya</sup> ÖVERSIKTSPLAN



enligt bilden nedan. Under 2022 fattade kommunfullmäktige i Botkyrka beslut om att fram en ny översiktsplan. Våren 2023 genomfördes som framgått en medborgardialog som ska utgöra en del av underlaget när kommunens politiker formulerar planens övergripande mål och inriktning. Därefter arbetas ett planförslag fram som väntas gå ut på samråd mot slutet av 2024.

Under samrådet får allmänheten och andra berörda instanser möjlighet att lämna synpunkter på förslaget. I nästa steg bearbetas planen utifrån de synpunkter som inkommit, för att sedan gå ut på ännu en granskning. Efter ytterligare justeringar kan kommunfullmäktige slutligen fatta beslut om att anta den nya översiktsplanen.

## Hur har dialogen utformats?

Medborgardialogen har genomförts i tre huvudsakliga delar; en digital dialog, sex öppna dialogträffar för allmänheten på olika platser och ett antal riktade dialoginsatser.

De riktade insatserna har vänt sig till grupper som sällan deltar i öppna samråd och/eller kan ha särskilda perspektiv och kunskaper att bidra med, till exempel barn i olika åldrar, nyanlända eller personer med olika funktionsnedsättningar. De har också varit uppsökande och oftast genomförts på målgruppens egen arena, exempelvis klassrum och fritidsgårdar. På så vis har kommunen velat sänka trösklarna för deltagande och göra dialogen tillgänglig för fler.

De öppna dialogträffarna har genomförts på följande platser och tider:

- Fittja: Fittja konsthall/bibliotek  
Fittjavägen 14, 20 april kl 16-18
- Alby: Medborgarkontoret  
Albyvägen 2, 22 april kl 12-14
- Hallunda-Norsborg: Medborgarkontoret  
Hallundaplan 5, 22 april kl 12-14
- Tullinge: Medborgarkontoret  
Nyängsvägen 3, 26 april kl 16-18

- Tumba: Navet (entrén) Tumba Torg 105, 29 april kl 12-14
- Vårsta: Utanför Ica Ringvägen 1, 4 maj kl 16-18

Därutöver har riktade dialoger genomförts med en grupp på SFI i Tumba, elevrådsrepresentanter från tre olika skolor<sup>1</sup>, barn från fritidsklubben på Fittjaskolan (årskurs 4-6), en klass i årskurs 3 på Fittjaskolan och i form av en gemensam träff med kommunens pensionärsråd och funktionsrättsråd. Urvalet av riktade dialoger har gjorts i dialog med kommunens expertfunktioner samt i enlighet med den dialogstrategi som tagits fram för projektet. Här har bland annat barn/unga och kvinnor som står utanför arbetsmarknaden lyfts fram som prioriterade målgrupper.

I den digitala enkäten har deltagarna fått markera och kommentera olika platser på en kommunkarta, både favoritplatser och platser med förbättringspotential. Sammantaget visar svaren vilka platser i kommunen man har en relation till och ger därför också en fingervisning om rörelsemönstren hos olika målgrupper. Därtill har man även fått markera olika kategorier av platser (t.ex. parker/natur, sport/idrott etc) som man anser är bra eller problematiska. Det ger i sin tur ytterligare information om vilka platser och kvaliteter man uppskattar och var man ser att det finns behov av förbättringar. Därtill har det funnits öppna frågor där respondenterna fått lämna sina svar i fritextformat. De öppna frågorna var:

- Beskriv Botkyrka som plats med tre ord?

<sup>1</sup> De tre skolorna är Brunnaskolan, Tunaskolan och Kvarnhagsskolan.

- Hur är det att röra sig inom, till och från Botkyrka till vardags? Berätta gärna om du brukar gå, cykla, åka bil eller kollektivt?
- Vad är viktigt för att du ska vilja bo kvar i ditt bostadsområde?
- Hur vill du att Botkyrka ska vara i framtiden?

De fysiska dialogaktiviteterna har i stort byggts upp kring samma frågor men med skillnaden att favoritplatser och platser med förbättringsbehov har markerats analogt med klisterpluppar på en utskrivna karta. Därefter har kartövningen följts av samtal kring övriga frågor, både i helgrupp och i mindre grupper.

### **Vilka har deltagit i dialogen?**

Totalt har drygt 700 personer deltagit i dialogen, varav 458 personer digitalt. Drygt 400 av deltagarna bodde i Tumba, Tullinge och Vårsta-Grödinge medan drygt 300 bodde i Fittja, Alby och Hallunda-Norsborg. Här har riktade dialoginsatser med fokus på kommundelarna i norr bidragit till att jämna ut fördelningen något, som annars hade haft en ännu större övervikt mot kommunens södra delar.

Slår man samman deltagarna från den digitala dialogen och de riktade dialoginsatserna blir könsfördelningen relativt jämn med 60 procent kvinnor och 40 procent män. För de öppna dialogträffarna saknas exakta uppgifter om antal män och kvinnor men fördelningen har uppskattats som relativt jämn. Totalt sett är åldersspridningen också relativt god men med färre äldre deltagare (60 år och uppåt) i Fittja, Alby och Hallunda-Norsborg och en underrepresentation av barn/unga i Tumba, Tullinge och Vårsta-Grödinge.

### **Den digitala dialogen**

Antalet deltagare i den digitala dialogen var något större i Tumba, Tullinge och Vårsta-Grödinge med sammanlagt 279 personer. I Fittja, Alby och Hallunda-Norsborg deltog totalt 179 personer. I tabellerna redovisas antal deltagare liksom deltagarnas fördelning utifrån kön och ålder per kommundel<sup>2</sup>. Kvinnorna står för cirka 60 procent av deltagarna i flertalet kommundelar. Undantaget är Fittja och Hallunda-Norsborg där andelen kvinnor är lägre.

Överlag är andelen barn/unga 10-19 år högre i Fittja, Alby och Hallunda-Norsborg medan andelen äldre (60+) är högre i Tumba, Tullinge och Vårsta-Grödinge. Andelen vuxna i åldern 20-59 år har oftast legat runt 50 procent. Undantaget här är Fittja med 40 procent och Tullinge med hela 76 procent.

### **De öppna dialogträffarna**

Vid de öppna dialogtillfällena har deltagandet legat på cirka 20-30 personer per tillfälle med undantag för i Tullinge där cirka 50-60 personer deltog. När det gäller ålder är mönstret detsamma som i den digitala dialogen med en rätt hög medelålder i Tumba, Tullinge och Vårsta-Grödinge och en något större spridning i Fittja, Alby och Hallunda-Norsborg. Könsfördelningen har däremot varit relativt jämn vid samtliga tillfällen. Uppskattningsvis deltog sammanlagt 165 personer i de öppna dialogträffarna.

Kommundel	Antal personer
Fittja	50
Alby	66
Hallunda-Norsborg	63
Tumba	101
Tullinge	127
Vårsta-Grödinge	51

Redovisning av antal deltagare i digital dialog per kommundel

Kommundel	Kvinnor	Män
Fittja	34%	62%
Alby	65%	33%
Hallunda-Norsborg	43%	57%
Tumba	61%	39%
Tullinge	63%	34%
Vårsta-Grödinge	61%	39%

Redovisning av könsfördelning bland deltagare i digital dialog.

Kommundel	Barn/unga 10-19år	Vuxna 20-59år	60 år och äldre
Fittja	52%	40%	8%
Alby	33%	50%	17%
Hallunda-Norsborg	32%	51%	17%
Tumba	25%	55%	20%
Tullinge	4%	76%	20%
Vårsta-Grödinge	14%	53%	33%

Redovisning av åldersfördelning bland deltagare i digital dialog

<sup>2</sup> Den digitala enkäten redovisas mer i detalj i bilaga 1 men finns även att ta del av på [www.placetoplan.se/botkyrka](http://www.placetoplan.se/botkyrka)

### **De riktade dialogerna**

I de riktade dialoginsatserna deltog 85 personer varav cirka hälften (42 personer) var barn/unga 9-19 år. Även här var kvinnorna/flickorna fler med 61 personer mot 24 män/pojkar. 57 personer var bosatta i norra Botkyrka, varav 29 i Fittja och resten relativt jämnt fördelade mellan Alby, Hallunda-Norsborg och Slagsta. 25 personer var bosatta i Tumba, Tullinge eller Vårsta-Grödinge, varav flertalet var deltagare från kommunens funktionsrättsråd och pensionärsråd.

För de barn och unga som deltagit finns exakta uppgifter för kön, ålder och bostadsort. När det gäller kön var fördelningen 27 flickor och 15 pojkar. Åldersmässigt har tyngdpunkten legat på barn 9-12 år medan tonåringarna var något färre. Det stora flertalet bodde i norra Fittja, Alby och Hallunda-Norsborg. I tabellerna redovisas åldersspridning och bostadsort bland de barn/unga som deltagit i någon av de riktade dialoginsatserna. Några av barnen/ungdomarna bodde varannan vecka hos respektive förälder och hade därför dubbla bostadsorter. Därför blir antalet bostadsorter fler än antalet personer.

### **Övriga dialoger**

Som framgått har även synpunkter från Botkyrkadiologen och kommunens möte med lokala företag delvis vägts in i analysen. Se bilagor för uppgifter om antal deltagare, synpunkter och aktiviteter.

<b>Ålder</b>	<b>Antal</b>
9 år	8
10 år	8
11 år	7
12 år	6
13 år	1
14 år	4
15 år	4
16 år	3
19år	1
<b>Totalt</b>	<b>42</b>

Åldersspridning bland barn i de riktade dialogerna.

<b>Bostadsort</b>	<b>Antal</b>
Fittja	17
Alby	8
Hallunda - Norsborg	9
Slagsta	3
Tumba	5
Utanför Botkyrka	3
<b>Totalt</b>	<b>45</b>

Bostadsort bland barn i de riktade dialogerna.

# Vad tyckte Botkyrkaborna?

I detta avsnitt presenteras de återkommande tankar som Botkyrkaborna gett uttryck för; i den digitala dialogen, vid öppna dialogmöten och i samband med uppsökande dialogaktiviteter. Avsnittets huvudrubriker motsvarar i stora drag de frågor som ställts i dialogerna medan de olika underrubrikerna genererats utifrån hur deltagarna har svarat<sup>3</sup>.

## **Identitet: Långt ifrån lagom**

En fråga som ställts vid samtliga dialogtillfällen och i den digitala dialogen handlade om att beskriva Botkyrka som plats med tre ord. I de fysiska dialogerna har övningen också följts av ett samtal där deltagarna fått möjlighet att fördjupa vad de tre orden står för.

Ganska snabbt blev ett par återkommande teman tydliga, som sedan upprepades genom hela dialogprocessen. Materialet är med andra ord mycket samstämmigt. Samtidigt finns en väldig spännvidd, från det djupt problematiska till kvaliteter som invånarna älskar och är stolta över. På så vis gör Botkyrka skäl för sin slogan "Långt ifrån lagom" och framstår som en plats med tydliga karaktärsdrag och stora kontraster.

## **Otrygghet och socioekonomisk utsatthet**

Det allra mest frekventa temat, oberoende av målgrupp, geografi och kommunikationskanal,

<sup>3</sup> Svaren på frågorna om vad som krävs för att man ska vilja bo kvar i sitt bostadsområde och hur man vill att Botkyrka som helhet ska vara i framtiden är mycket lika. Därför redovisas en sammanfattning av svaren under den gemensamma rubriken "Framtidens Botkyrka".

har handlat om socioekonomisk utsatthet, kriminalitet och otrygghet. Öar av relativ fattigdom och sociala problem finns i de flesta kommundelar men det är framför allt Fittja, Alby och Hallunda-Norsborg som pekas ut som de mest utsatta platserna, oavsett vem som svarat.

Särskilt i Fittja beskrivs den kriminella närvaron med skjutningar och öppen drogförsäljning som ett stort problem, som skapar otrygghet för de boende. Barnen i Fittja, liksom på andra platser i norra Botkyrka, är väl medvetna om problemen och vittnar om att de blir skrämde. Fler av dem säger också att de vill flytta från sin kommundel när de växer upp.

Vid träffen med Pingstkyrkans kvinnogrupp i Fittja framkommer att ett nytt "gäng" tagit plats, som är mer aggressiva och visar mindre respekt för de boende. Flera föräldrar från Fittja, Alby och Hallunda-Norsborg berättar om en oro för barnens framtid som gör det svårt att sova på nätterna. Otryggheten finns på flera platser men det är i första hand de lokala centrumen som pekas ut som otrygga. I dialogen med näringslivet framkommer synpunkter som handlar om att ett ökat folkliv med högre flöden av människor kan motverka otryggheten i centrumen.

Vid den öppna dialogträffen i Tullinge förekommer ord som "problemkommun" och "ghetto" för att beskriva Botkyrka i allmänhet och Fittja, Alby och Hallunda-Norsborg i synnerhet. Hos flera deltagare framkommer





Hälsans stig - Stockholm Fittja-Alby. Foto från kommunens hemsida med hänvisning till Naturkartan. <https://www.naturkartan.se/sv/municipalities/botkyrka>



Av Holger. Ellgaard - Eget arbete, CC BY-SA 3.0, <https://commons.wikimedia.org/w/index.php?curid=20969294>

även en önskan om att dela kommunen, så att framförallt Tullinge skiljs från kommundelarna i norr. I vissa fall är talet om kommunindelning nära förknippat med invandringsfientliga åsikter medan andra motiverar en delning med ökad närdemokrati.

### **Det natursköna Botkyrka**

Ett nästan lika frekvent tema handlar om det natursköna Botkyrka. Här är det tydligt att invånarna ser naturen som Botkyrkas främsta tillgång, som bidrar till trivsel och livskvalitet. Här finns många fina grönområden med ett varierat landskap och närhet till vatten. Särskilt vattenkontakten är uppskattad, då det både ger möjlighet till bad och andra rekreativa värden.

I Fittja, Alby och Hallunda-Norsborg omnämns bland annat Alby koloniområde, Fittja äng, Albyparken, Slagsta strand och de fina promenadstråken runt Albysjön. Ett problem är dock att otryggheten många gånger begränsar invånarnas rörelsefrihet och gör att man inte vågar röra sig utomhus kvällstid. I Tumba, Tullinge och Vårsta-Grödinge nämns

i stället Tullingestränd, Vinterskogen, Lida friluftsområde, Hågelby, Skansundet och Brotorpsbadet.

I dialogen med näringslivet lyftes vattenkontakten och de gröna värdena fram som en av Botkyrkas främsta styrkor, som bidrar till attraktionskraft och bör användas mer i kommunens varumärkesbyggnad.

### **Slitna miljöer och nedskräpning**

Ytterligare en återkommande fråga som delvis hänger samman med den socioekonomiska utsattheten handlar om nedskräpning, vandalisering och slitna miljöer, främst i Fittja, Alby och Hallunda-Norsborg. Hissarna i bostadshusen är ofta trasiga och smutsiga och det slängs sopor utomhus som minskar trivselen och kan locka till sig råttor. Cigarettfimpar på marken är något barnen lyfter fram som ett problem och man vill gärna se ett rökförbud på allmän plats.

Överhuvudtaget är nedskräpningen en fråga som barnen i Fittja, Alby och Hallunda-Norsborg pratar mycket om och som tycks förstärka upplevelsen av otrygghet. Men problemet





Slottet Sturehov Av Holger. Ellgaard - Eget arbete, CC BY-SA 4.0, <https://commons.wikimedia.org/w/index.php?curid=55380177>



Torpet Skansberg, Sturehov, Av Holger.Ellgaard - Eget arbete, CC BY-SA 4.0, <https://commons.wikimedia.org/w/index.php?curid=53920449>

med miljöer som uppfattas som slitna och otrivsamma finns inte bara i där, även centrumen i Tumba och Tullinge får liknande kritik.

### **Gott och blandat**

Det är också vanligt att man beskriver Botkyrka som mångkulturellt, ibland med en tydligt positiv klang och ibland på ett mer neutralt sätt. Lika vanligt är det att man beskriver kommunen som trevlig och präglad av en fin gemenskap.

Bland de äldre invånarna i funktionsrådet och pensionärsrådet beskrivs Botkyrka som en "modig" kommun och man menar att kommunen oförtröttligt jobbar på med sina utmaningar med ett tydligt framåtdriv. Det är ord som sägs med stolthet och några av deltagarna menar att befolkningens mångkulturella sammansättning skulle kunna vara en riktig styrka, om man lyckas bryta segregationen och få bukt med kriminaliteten.

Bland tonåringarna från elevråden beskrivs Botkyrka till stora delar i positiva ordalag, som mångkulturellt, fint, roligt, annorlunda och unikt.

### **Både stad och land**

Vid de öppna dialogträffarna i Tumba och Vårsta-Grödinge liksom i den digitala dialogen lyfts även det faktum att Botkyrka både innehåller landsbygd och mer urbana miljöer som ett viktigt karaktärsdrag. Samtidigt kan man också på relativt kort tid ta sig in till centrala Stockholm med pendeltåg eller tunnelbana.

I Vårsta-Grödinge finns en upplevelse av att landsbygden ofta glöms bort när Botkyrka beskrivs som plats och sällan syns i kommunens egna kommunikationskanaler. Flera äldre invånare har också minnen från när Botkyrka var mer av en utpräglad jordbruksbygd, innan miljonprogrammets tid då flera av de mer urbana miljöerna tillkom.

### **Kulturbygd med dolda pärlor**

Ett tema som är nära kopplat till kommunens lantliga delar handlar om Botkyrka som en bygd med en rik kulturhistoria och många - mer eller mindre - dolda pärlor. Det tillhör inte ett av de mest frekventa temana men lyftes fram på det öppna dialogmötet i Hallunda och vid mötet med deltagare från funktionsrådet och pensionärsrådet.



Albysjön, Av Johan Fredriksson, CC BY-SA 3.0, <https://commons.wikimedia.org/w/index.php?curid=36129940>

Till de kulturhistoriska miljöerna hör odlingslandskapet, slott, herrgårdar och gamla bruksmiljöer, t.ex. Tumba bruk. Andra specifika platser som omnämns är Hågelby gård, Botkyrka kyrka, Sturehovs slott och Alby gård. Med undantag för Tumba bruk och Hågelby gård är ett vanligt önskemål att miljöerna tillgängliggörs mer, exempelvis genom bättre bussförbindelser, promenadstråk och utställningsverksamhet. Flera av dessa platser omnämns även som favoritplatser, både vid fysiska möten och i den digitala dialogen.

### **Botkyrkabornas favoritplatser – grönska, idrott och kulturhistoria**

Till Botkyrkabornas favoritplatser hör i hög grad kommunens parker och grönområden liksom bad, idrottsplatser och kulturhistoriska miljöer. I den digitala dialogen hamnar kategorin parker/natur i topp i samtliga kommundelar medan kommersiellt utbud (butiker, restauranger, caféer) och sport/idrott ofta följer på andra och tredje plats. Samma mönster gäller även för de fysiska dialogerna.

En intressant skillnad mellan den digitala dialogen och de fysiska dialogerna är att svarkategorin "kultur" värderas ganska lågt digitalt medan flera av kommunens kulturhistoriska miljöer lyfts fram som favoritplatser muntligt. Möjligen kan denna diskrepans bero på att de kulturhistoriska miljöerna ofta ligger på natursköna platser och/eller nära parker och därför kan ha kategoriserats som natur/park när man besvarat frågorna.

Andra mer generella kvaliteter som omnämns i de fysiska dialogerna handlar om ett generöst kultur- och fritidsutbud och känslan av lokal gemenskap.

### **Favoritplatser i Fittja, Alby och Hallunda-Norsborg**

Till de specifika platser som omnämns bland de boende i Fittja, Alby och Hallunda-Norsborg hör Alby IP med folkhälsoparken, Albyparken, Alby äng, Albysjön med dess promenadstråk och badplatser, kolonilottsområdet i Alby, Fittja äng, dagvattenparken i

Fittja, Slagsta strand, moskén i Fittja, diverse fotbollsplaner, Lida friluftsgård, Hågelby gård, Vinterskogens naturreservat, Sturehovs slott, Gula villan i Alby, Suptopia och Cirkus Cirkör, Flottsbro, Fittja Pulsen och Albys hjärta.

I Fittja lyfts den nya dagvattenparken och Botkyrka konsthall som uppskattade nytillskott, som ger de boende en känsla av att man satsar på deras kommunal. I Alby uppskattas förnyelsen av Tingstorget, som man anser har gett centrumet ett lyft. Även om platser i olika delar av kommunen omnämns är fokuset ofta mycket lokalt med platser i den egna kommundelen.

#### **Favoritplatser i Tumba, Tullinge och Vårsta-Grödinge**

I Tumba, Tullinge och Vårsta-Grödinge omnämns Lida friluftsområde, Brantbrink IP, grönområdet runt Örnberget, Tullinge Segelsällskap, Tullingestränd, Madalens vattenpark, Sturehovs slott, Skanssundet, Eldtomta café, Grödinge kyrka, Tumba bruk, Tumba skog, Vinterskogen, Alby äng, Rödshage IP, Brotorpsbadet, Rosenhill, Grindsjön, Hågelby gård, Slagsta strand, Albysjön och Flottsbro.

Här är situationen omvänd med störst fokus på platser i kommunens södra delar, men spridningen är större. Sturehovs slott är till exempel en plats i norra Botkyrka som ofta pekats ut som en favoritplats, i större utsträckning än bland de boende i Fittja, Alby och Hallunda-Norsborg. Vid ett tillfälle nämns även några av de kulturella verksamheterna i Fittja och Alby, så som Mångkulturellt centrum, Botkyrka konsthall och Suptopia.

#### **Få överbyggande mötesplatser**

Som framgått tyder materialet på att boende i olika kommunal delar har olika rörelsemönster och att det finns få överbyggande mötesplatser där invånare från hela kommunen regelbundet sammanstrålar. Undantaget är Hågelby gård som är en favoritplats för många. I Fittja, Alby och Hallunda-Norsborg är det något vanligare att Hågelby omnämns bland barn och unga, som ofta kommer hit med skolan.

#### **Platser med förbättringsbehov**

Även när det gäller platser med förbättringsbehov finns en stor samstämmighet i materialet där många av problemen tycks lokalisera till de lokala centrumen. Därutöver tillkommer också mer specifika platser, ofta industri- och verksamhetsområden, stora parkeringsytor eller bullerutsatta miljöer. Ibland handlar förbättringsbehoven också om en brist på vissa funktioner.

#### **De lokala centrumen**

Av materialet framgår att Botkyrkaborna ger så gott som alla lokala centrum underbetyg. Undantaget är möjligen Vårsta centrum, som knappt omnämns alls.

Generellt beskrivs centrumen som slitna, skräpiga och fula med ett allt för begränsat utbud av kommersiell service. I Fittja, Alby och Hallunda-Norsborg tillkommer även en påtaglig problematik med otrygghet, där centrumen framstår som platser med en koncentration av otrygghet.

Även Tumba centrum beskrivs delvis som otryggt, i första hand kvällstid och med viss tyngdpunkt mot busstorget. Därtill önskar man sig ett större serviceutbud, ett mer levande torg och mer grönska som skulle kunna göra centrum till en attraktiv och värdig entré till kommundelen. Ett mer specifikt önskemål handlar om en utveckling av centrum och pendeltågsstationen som överbryggat tågspåren och knyter ihop bebyggelsen på båda sidor, gärna i form av en sammanhängande anläggning.

Alby centrum möter i stort samma kritik som övriga centrum men Albyborna verkar samtidigt mindre missnöjda, möjligen som en följd av satsningen på Tingstorget.

#### **Andra platser**

Andra specifika platser med förbättringsbehov som pekats ut i dialogerna är Hangaren i Alby (industriverksamhet), en stor parkeringsyta nära Mimers väg och Lokes väg i Hallunda centrum, Hamra grustag och området kring Botkyrkaleden och motorvägen E4/E20 i Hallunda. I det senare fallet beskrivs området som bullerutsatt och dominerat av stora trafikleder. I Tumba lyfts även bristen på parker och lekplatser i de centrala delarna fram som en tydlig brist.

#### **Infrastruktur och kommunikationer**

Frågan om infrastruktur och kommunikationer engagerar invånare i hela kommunen, men allra främst i Tumba, Tullinge och Vårsta-Grödinge. I materialet finns både ett tydligt mönster med återkommande teman i hela kommunen och lokala variationer med mer specifika synpunkter och förslag. Ett särskilt

medskick från näringslivet handlar om vikten av att bygga upp infrastruktur för energiomställningen, särskilt för transportbranschen.

#### **Olika rörelsemönster**

Hur Botkyrkaborna svarat på frågan om favoritplatser pekar mot att rörelsemönstren skiljer sig åt mellan olika delar av kommunen. I Fittja, Alby och Hallunda-Norsborg verkar rörelserna inom kommunen vara mer lokala och till stora delar begränsas till den egna kommundelen. I de södra delarna rör man sig mer mellan stadsdelar; Vårsta, Grödinge, Tumba och Tullinge. Däremot är rörelserna mellan norr och söder relativt få, även om de förekommer. I stället tycks längre förflyttningar gå in mot Stockholms centrala delar, främst med tunnelbanan i norr och pendeltåget i söder.

När boende i Fittja, Alby och Hallunda-Norsborg tar sig söderut i kommunen är det framför allt Hågelby gård och Tumba centrum som omnämns. När boende i Tumba, Tullinge och Vårsta-Grödinge åker norrut är det framför allt Sturehovs slott som omnämns men även Albysjön och Slagsta strand.

#### **Glappet mellan nord och syd**

Att rörelserna mellan nord och syd är förhållandevis få har sannolikt flera skäl. Dels finns mentala barriärer som handlar om otrygghet och stigmatiserande bilder av kommundelarna i norr. Dels finns ett glapp i den fysiska strukturen där grönområdet mellan Hågelby och Eriksberg/Alby bildar en form av barriär. Ytterligare en förklaring handlar om upplevda brister i kollektivtrafiken. Medan pendeltåg och tunnelbana in mot Stockholm anses fungera

era bra framstår de inomkommunala tvärförbindelserna med buss som den svaga länken, bland annat mellan de norra och de södra kommundelarna.

I dialogen med näringslivet betonas att god kapacitet i vägnätet och kollektivtrafiken är grundläggande förutsättningar för en positiv utveckling. Framför allt Hågelbyleden bedömdes som otillräcklig och som en säkerhetsrisk med sina tunga transporter. Detta gäller även Huddingevägen. I likhet med invånarna betonar näringslivet också behovet av bättre förbindelser mellan olika kommundelar inom Botkyrka och till kringliggande kommuner. Särskilt till Tumba efterfrågas förstärkta kopplingar, via Huddingevägen och Hågelbyleden.

#### **Brister i busstrafiken**

Mellan Fittja och Tumba önskas tätare avgångar medan bristerna på andra håll kan handla om tidskrävande bussbyten. Bättre bussförbindelser önskas även till Grödinge, Uttran och Riksten. I det senare fallet efterfrågas busskoppling via Flemingsberg, för att trafikmässigt avlasta Tullinge. Även i dialogen med näringslivet återkommer önskemålet om stärkta kopplingar mot Flemingsberg (Huddinge) och man betonar vikten av samarbete mellan kommunerna.

Av dialogerna framgår även att relativt många reser med bil inom kommunen, som en följd av bristerna i de kollektiva förbindelserna. Därför talas det också om ett påtvingat bilberoende, främst i Tumba, Tullinge och Vårsta-Grödinge.

#### **Lokala variationer och önskemål**

I Fittja, Alby och Hallunda-Norsborg uppger de flesta att det är relativt enkelt att ta sig fram till fots men att rörelsefriheten i stället begränsas av otrygghet, främst efter mörkrets inbrott. Ytterst få nämner cykeln som färdmedel i de fysiska dialogerna. Dock finns ett önskemål om ett mer sammanhållet nät av cykelvägar över Kvarnshagsvägen och vidare mot Flottsbro och Hågelby. Någon har även lyft behovet av bättre gång- och cykelväg norrut från tunnelbanan i Hallunda. Här nämns också E4/E20 som en stor barriär som begränsar rörelserna, främst mot Alby.

Ett vanligt önskemål i Tullinge handlar om att öppna upp ytterligare en uppgång till pendeltåget för att undvika trängsel i rusningstrafiken. Man vill också minska biltrafiken genom delar av Tullinge och föreslår därför att en väg mot Hamradalen och DeLaval öppnas upp för bilar. Samtidigt finns motstridiga önskemål om fler parkeringsplatser, vilket sannolikt inte bidrar till att minska biltrafiken.

Även i Vårsta-Grödinge är biltrafiken en viktig fråga och det finns ett missnöje med allt för tung trafik, bland annat från Norrviks hamn på väg 225 och väg 256. Ytterligare en synpunkt handlar om att en väg mellan Kassmyra och Botkyrka golfklubb bör öppnas upp för att avlasta andra trafikleder, bland annat Dalvägen. För att öka resorna med pendel behövs även fler infartsparkeringar i Tumba. Andra specifika önskemål handlar om fler och bättre cykelvägar, till exempel från Vårsta till Södertälje och Nynäshamn, till Grödinge, mellan Brosjön och Uttran samt till Botkyrka golfklubb.



I Tumba är bilfokuset inte lika tydligt. Här lyfts snarare att kommundelen har många stora trafikleder som fungerar som barriärer och hindrar rörelser till fots och med cykel. Därtill efterlyses bredare trottoarer, fler övergångsställen och bättre snöröjning som ökar framkomligheten till fots vintertid. På Dalvägen och väg 225 önskas separata gång- och cykelstråk och vid pendeltågsstationen i Tumba en cykelparkering.

### **Framtidens Botkyrka**

När Botkyrkaborna delgett sina tankar och önskemål inför framtiden har många olika frågor framträtt som viktiga. Det kan tolkas som att man gärna ser ökade satsningar inom ett flertal områden. Samtidigt hänger frågorna delvis ihop och det går att se en prioriteringsordning med tre huvudgrupper, från prioritet 1 till prioritet 3.

Prioriteringen är en samlad bedömning av hur stor vikt en fråga fått, både digitalt och vid fysiska dialoger. Är det ett fåtal eller flera personer som uttryckt liknande tankar, vid hur många av de fysiska dialogerna har frågan diskuterats, hur har man uttryckt sig och hur stor plats har frågan tagit i olika samtal? Bedömningen är systematiskt gjord men bygger inte på exakta antal, utan på något grövre mått liksom kvalitativa parametrar.

#### ***Prioritet 1***

##### ▪ Ökad trygghet

Inte helt oväntat framstår ökad trygghet som den stora framtidsfrågan, som många ser som avgörande för att Botkyrka ska fortsätta vara en attraktiv plats att bo på. Även om andra frågor lyfts fram som viktiga är det trygg-

hetsfrågan som nämns allra först. Det gäller oavsett om man bor i de kommundelar där kriminaliteten är som mest märkbar eller om man bor i andra delar av kommunen. Mot bakgrund av detta finns återkommande önskemål om ökad polisiär närvaro, hårdare straff, ökad samverkan mellan polis och andra samhällsaktörer, mer övervakning och bättre belysning.

Samtidigt är det inte alla som ser övervakning och "hårdare tag" som lösningen utan det finns också ett starkt fokus på förebyggande arbete, inom flera olika samhällssektorer. Ibland används begreppet "integration" för att beskriva vad som behöver ske för att kriminaliteten ska minska och tryggheten öka.

##### ▪ Bevara och utveckla naturen

Naturen är Botkyrkas främsta tillgång. Därför är det en högt prioriterad fråga att bevara, sköta och utveckla naturvärdena. På flera håll efterfrågas bättre skötsel av promenadstråk och stränder, till exempel vad gäller renhållning. Ett annat vanligt önskemål handlar om att tillgängliggöra naturen mer, till exempel genom fler promenadstråk, badplatser, bryggor och målpunkter av olika slag. Vattenlinjen ska inte privatiseras eller på annat sätt kännas privat, utan ha en tydlig prägel av allmän plats tillgänglig för alla.

##### ▪ Ett mer sammanhållet Botkyrka

Ytterligare en fråga som fått stort utrymme handlar om att kommunen behöver bli mer sammanhållen så att det blir lättare att ta sig mellan olika delar, inte minst mellan nord och syd. Här handlar önskemålen framför allt om fler och bättre vägkopplingar liksom förstärkt kollektivtrafik. Ibland talas även om att kom-

munen behöver bli mindre segregerad med en större social och etnisk blandning i sina olika delar.

Från näringslivets håll önskas ökad tydlighet kring kommunens intentioner när det gäller förtätning i Tumba, Tullinge och Alby, vilket underlättar framtida investeringar. Ska de tre centrumen även fortsättningsvis vara tre separata öar eller kommer de att kopplas ihop?

I den digitala dialogen finns många önskemål om bättre kopplingar mellan kommunens norra och södra delar, men främst som ett svar på frågan om hur man upplever kommunikationerna till, från och inom Botkyrka. På frågorna om framtidens Botkyrka är det främst ökad trygghet och naturvärden som omnämns. Vid de fysiska dialogerna har däremot önskemålet om ett mer sammanhållet Botkyrka framhållits som en viktig framtidsfråga. Det berör möjligen på att fysiska samtal kan göra det enklare att ta intryck av andra, utveckla sina resonemang och lyfta flera frågor.

### **Prioritet 2**

I denna kategori hamnar frågor som fått nästan samma vikt som dem i prioritet 1. Det är alltså frågor som många Botkyrkabor sett som viktiga, även om de inte hör till de topp tre viktigaste. Samtidigt är det värt att notera att flera av frågorna inom prioritet 2 delvis hänger ihop med frågan om ökad trygghet och ett mer sammanhållet Botkyrka, som en del av de potentiella lösningarna.

- Utveckla lokala centrum  
Som framgått finns ett stort missnöje med

de lokala centrumen, i stort sett i hela kommunen. Ett vanligt önskemål är därför att centrumen utvecklas. Den utveckling som efterfrågas handlar primärt om ökad trygghet och ett bredare kommersiellt utbud men även om frågor som bättre underhåll och en mer tilltalande gestaltning av den byggda miljön. I norra Fittja, Alby och Hallunda-Norsborg omnämns även att man önskar sig lågprisbutiker där det går att handla billigt.

- Satsa på barn och unga  
Mot bakgrund av problemen med kriminalitet och den oro som många föräldrar känner för sina barn finns ett starkt önskemål om en utökad satsning på barn och unga. Man önskar resurser till en riktigt bra skol- och förskoleverksamhet med utbildad och kompetent personal, ett brett utbud av meningsfulla fritidsaktiviteter och socialt stöd till familjer med olika svårigheter. Till stora delar handlar de satsningar som efterfrågas med andra ord om en förstärkt välfärd. Samtidigt lyfts också den ideella sektorns betydelse.

- Fler mötesplatser  
En fråga som hänger nära samman med satsningen på barn och unga är det återkommande önskemålet om fler mötesplatser, där man kan träffa andra och ägna sig åt olika aktiviteter tillsammans. Men mötesplatser efterfrågas inte bara för den yngre målgruppen, utan för alla åldrar. Det kan både handla om offentlig och föreningsdriven verksamhet, men även om utvecklade lokala centrum med ett bredare kommersiellt utbud.

- Bättre underhåll  
Slitna miljöer och nedskräpning är ett rela-

tivt vanligt klagomål bland de Botkyrkabor som deltagit i dialogen. Ett önskemål för framtiden handlar därför om bättre underhåll av de fysiska miljöerna, från såväl kommun som fastighetsägare. Man vill ha det rent och snyggt runt omkring sig. Det gäller inte minst de lokala centrumen som ofta beskrivs som slitna, fula och skräpiga.

- **Bredare bostadsutbud**

Ytterligare ett vanligt önskemål handlar om ett bredare bostadsutbud med en bra blandning av upplåtelseformer och bostadstyper i hela kommunen. I Tumba, Tulinge och Vårsta-Grödinge understryks dock att det är viktigt att ny bebyggelse passar in i den befintliga miljön vad gäller både stil och skala. Ny bebyggelse får inte bli för storskalig och varsam förtätning förespråkas.

I Fittja, Alby och Hallunda-Norsborg ligger fokus snarare på att man önskar sig billiga hyresrätter och lägenheter i olika storlekar, bland annat så att trångbodda familjer får möjlighet att flytta till ett större boende. I Fittja nämns till exempel förtätning med fler bostäder på Fittjanäset.

I Tumba nämns kommunens depå på Skrävstavägen och lagerbyggnaderna längs med Dalvägen som lämpliga platser för exploatering.

De yngre deltagarna från kommunens elevråd önskar sig också mer färg och en "roligare" arkitektur som känns spännande och estetiskt tilltalande.

Näringslivet betonar vikten av en mix mellan

bostäder och serviceutbud, mer urbana bostadsmiljöer och naturnära småhusområden. Man är även positiv till bostadsutveckling i Tullingecentrum.

### ***Prioritet 3***

Till denna kategori hör frågor som inte är lika frekvent förekommande men som ändå omnämnts av flera deltagare, vid minst ett fysiskt dialogmöte men även i spridda skurar digitalt.

- **Fler arbetsplatser**

Bland de ungdomar från elevråden som deltagit i dialogen finns ett önskemål om fler arbetstillfällen lokalt i Botkyrka. I dialogen med funktionsrådet och pensionärsrådet nämns samma sak men här betonar man också att kommunens näringslivsstruktur med många småföretag behöver breddas med fler större arbetsplatser, gärna i form av företagskluster.

Näringslivet vill se ett ökat antal arbetsplatser i attraktiva lägen inom kommunen, så att fler kan hitta arbete lokalt. Därtill finns ett önskemål om sammanhängande mark för växande verksamheter som behöver stora ytor samt mark för logistik.

- **Värna lokal kultur**

De äldre kulturhistoriska miljöerna i Botkyrka är en del av kommunens identitet. Därför finns även önskemål om att dessa miljöer ska värnas och utvecklas. Bland de yngre deltagarna från elevråden lyfts också offentlig konst fram som ett sätt att skapa intressanta och attraktiva platser, till exempel genom gatukonst som graffitti och muralmålningar. På så vis skulle



Botkyrka kunna utvecklas till en destination som människor från andra delar av Stockholm reser till för att uppleva konst.

- Utveckla glesbygden

I Vårsta-Grödinge finns ett starkt önskemål om att också Botkyrkas landsbygd ska utvecklas, till exempel med bättre bussförbindelser, idrottsplatser och utegym.

- Lokal gemenskap

I Fittja lyfts den lokala gemenskapen fram som en viktig faktor för trivseln och det framtida boendet.

# Skillnader mellan målgrupper

I materialet finns generella mönster som är gemensamma för olika grupper av invånare, oavsett kommunal, kön, ålder och funktionsförmåga. Samtidigt finns också skillnader mellan olika målgrupper. Nedan ges en kort sammanfattning av de viktigaste skillnaderna mellan kommunal, som lyfter fram ett övergripande mönster från dialogen i sin helhet. I bilaga 1, "Resultat från medborgardialog inför nya översiktsplan", från Spacescape finns däremot fördjupad information om hur invånare i olika delar av kommunen svarat i den digitala dialogen. Därefter följer mer utförliga beskrivningar av skillnader utifrån olika variabler som kön, ålder och funktionsförmåga. De bygger både på svar som lämnats i den digitala dialogen och samtal vid fysiska dialogmöten.

## **Skillnader mellan kommunal**

Som framgått finns skillnader i rörelsemönster mellan olika delar av kommunen där rörelserna i Fittja, Alby och Hallunda-Norsborg framstår som mer lokala än de i Tumba, Tullinge och Vårsta-Grödinge. I de södra delarna finns också ett större fokus på trafikfrågor medan de boende i Fittja, Alby och Hallunda-Norsborg i högre grad lyfter fram frågor som trygghet, boende, renhållning och tillgång till olika aktiviteter för barn och unga.

Behovet av nya bostäder omnämns på flera håll men i Tumba, Tullinge och Vårsta-Grödinge är man noga med att det som byggs inte får vara för storskaligt och en varsam förtätning där nya tillägg anpassas till den

befintliga bebyggelsen förespråkas.

I norra Fittja, Alby och Hallunda-Norsborg välkomnas nybyggnation över lag på ett mer förbehållslöst sätt. I stället för skala och stil betonas funktion och behovet av fler bostäder till rimliga priser, gärna billiga hyresrätter. Ytterligare ett tema som sticker ut i dessa kommunal är den oro för barnens säkerhet och framtidsutsikter som flera föräldrar ger uttryck för.

## **Skillnader mellan åldersgrupper**

### *Favoritplatser och rörelsemöten*

Inte helt oväntat är spridningen av platser som man markerat och/eller kommenterat i den digitala dialogen minst hos den yngre målgruppen 10-19 år, vilket tyder på att de har det mest lokala rörelsemönstret. De platser det rör sig om är främst lokala centrum liksom bostadsnära parker, lek- och aktivitetsytor. En stor andel av barnen har också angett natur/parker och butiker/restauranger/caféer som det de uppskattar mest i sin boendemiljö. Samtidigt är natur/parker den kategori där de ser störst behov av förbättringar, sannolikt eftersom det är viktiga platser för dem.

Hos vuxna 20-59 år är spridningen större men följer ungefär samma mönster som hos de yngre när det gäller markerade platser. Hos den äldre målgruppen från 60 år och uppåt är spridningen som störst, från Sturehovs slott i norr till Skansundet längst i söder. I denna grupp finns många av kommunens kulturhistoriska miljöer markerade.

De äldre har också i högre grad än både barn/unga och vuxna angett kategorin trafik/gång- och cykel som favoritplatser. Här är det rimligt att anta att det handlar om promenad- och cykelstråk snarare än bilvägar. Samtidigt är de äldre betydligt mindre intresserade av butiker, restauranger och caféer än övriga åldersgrupper. När det gäller platser med förbättringspotential visar barn ett lågt intresse för trafikfrågor (trafik/gång- och cykel) medan andelen ökar hos de vuxna och är som störst hos de äldre.

### **Trafikfrågor**

Barn och unga 10-19 år är den åldersgrupp som går och cyklar mest medan få uppger att de åker bil. De har ungefär samma klagomål på busstrafiken som framgått i tidigare avsnitt men är den grupp som är mest nöjda när det kommer till trafikfrågor.

Vuxna 20-59 år kör däremot mycket bil även om man också åker kollektivt, går och cyklar. Avsaknad av trottoarer och gång- och cykelvägar liksom brister i busstrafiken gör att bil många gånger framstår som det smidigaste alternativet. Samtidigt finns också de som tycker att kollektivtrafiken fungerar bra<sup>4</sup>.

De äldre är den grupp som åker mest bil. Samtidigt är de mest missnöjda i trafikfrågor, till exempel med turtäthet, kopplingar mellan trafikslag och busslinjer, bilköer, underhåll och snöröjning. Missnöjet med turtätheten kan möjligen hänga samman med att man i större utsträckning än andra åldersgrupper reser på

4 Webbenkäten innehåller förvisso många kritiska kommentarer om pendeltågstrafiken men det kan sannolikt förklaras av tillfälliga trafikproblem till följd av strejk under dialogperioden

andra tider än i rusningstrafiken.

Ett annat problem handlar om upplevelser av otrygghet, som både påverkar valet av färdmedel och tidpunkt för resan. De äldre uppger också att de promenerar för nöjes skull, vilket sannolikt kan vara ett skäl till att kategorin trafik/gång- och cykel ofta markerats som favoritplatser. Därtill har de också synpunkter när det gäller tillgänglighet i de offentliga rummen<sup>5</sup>.

### **Bostäder, byggd miljö och kultur**

Hos den äldre gruppen finns ett uttalat önskemål om fler attraktiva boendeformer för äldre, till exempel i form av enplansvillor, äldreboenden och seniorboenden. När det gäller äldreboenden och seniorboenden är det viktigt med ett centralt läge, som ger närhet till service och erbjuder en stimulerande miljö med liv och rörelse. Det är inte bara praktiskt utan kan också motverka en känsla av isolering.

Som framgått har de äldre generellt sett ett större intresse för det lokala kulturarvet medan ungdomarna från elevråden i stället pratar om värdet av kultur i termer av gatukonst och samtida arkitektur. Bland de yngre barnen finns ett stort fokus på nedskräpning.

### **Skillnader mellan könen**

Materialet uppvisar generellt sett små skillnader mellan könen. När det gäller platser man har kommenterat i den digitala dialogen är den geografiska spridningen något större

5 Det kan till exempel handla om behovet av jämna markmaterial och bänkar att vila på i anslutning till trappor eller andra branta partier.

bland männen. Det tyder i sin tur på att kvinnornas rörelsemönster i någon mån är mer lokalt. Det är ett antagande som ligger väl i linje med forskning som visar att män generellt sett arbetspendlar mer och längre än kvinnor<sup>6</sup>.

I den digitala dialogen syns också ett större missnöje i trafikfrågor bland kvinnor som i högre utsträckning än män skrivit utförliga kommentarer om olika problem, främst i kollektivtrafiken. Problemen gäller både vad man uppfattar som bristfälliga förbindelser och otrygghet. Otryggheten verkar i sin tur kopplad till bristfälligt underhåll av offentliga miljöer och säkerhetsbrister för cyklister och gångtrafikanter<sup>7</sup>. Av den digitala dialogen framgår att både män och kvinnor använder sig av kollektivtrafiken, men kvinnorna verkar uppleva större problem i sin vardag.

Ytterligare en skillnad mellan könen handlar om att män i högre utsträckning än kvinnor angivit platser för sport/idrott som sina favoritplatser i den digitala dialogen<sup>8</sup>. I de fysiska dialogerna finns också en tendens hos kvinnor att oftare fokusera på barns behov, t.ex. genom att lyfta önskemål om fler lekplatser i närmiljön eller uttrycka oro för barnens säkerhet och framtidsutsikter.

---

6 Genusperspektiv på regionala utmaningar, regionalpolitik och demografisk utveckling i en nordisk kontext. En kunskapsöversikt, NIKK – Nordisk information för kunskap om kön, 2020.

7 <https://www.svenskkollektivtrafik.se/kollektivtrafiken/>

fakta-och-statistik/resenarerna/

8 Andelen män som angivit sport/idrott som favoritplatser ligger på 19 procent medan andelen hos kvinnor ligger på 5 procent. Här finns alltså en skillnad på 14 procent mellan könen.

## **Funktionsrättsperspektivet**

För att belysa funktionsrättsperspektivet ordnades ett gemensamt möte med funktionsrättsrådet respektive pensionärsrådet. En person påpekade att flerfamiljshusen i Storreten har badrum så är för små för att kunna tillgänglighetsanpassas. I övrigt går de synpunkter som framkom helt i linje med centrala teman i dialogen i övrigt. Samtidigt handlar flera av de synpunkter som äldre deltagare fört fram i olika forum om tillgänglighetsfrågor, till exempel önskemål om bättre snöröjning, jämna markmaterial och strategisk placering av bänkar vid trappor och andra passager med brant lutning.

# Vilka slutsatser kan vi dra?

När invånarna fått tycka till om vilka frågor som är viktiga att satsa på för att utveckla Botkyrka har följande tre frågor hamnat i topp:

- Ökad trygghet
- Bevara och utveckla naturen
- Ett mer sammanhållet Botkyrka

Naturen beskrivs som Botkyrkas främsta tillgång medan kriminaliteten och otryggheten är den stora framtidsfrågan som behöver lösas. Samtidigt önskar man sig också ett Botkyrka som hänger samman bättre, både socialt och rent geografiskt genom bättre infrastrukturkopplingar och kollektivtrafik. Andra frågor som kommer tätt efter i prioriteringsordningen handlar om att utveckla de lokala centrumen, satsa på barn och unga, skapa fler mötesplatser, bredda bostadsutbudet och underhålla den byggda miljön bättre. I en tredje kategori finns frågor som inte har fått lika hög prioritet men ändå omnämnts vid flera tillfällen, till exempel önskemålen om att värna lokal kultur, utveckla glesbygden och skapa fler arbetstillfällen lokalt.

Mellan de olika frågorna finns täta kopplingar, då de delvis hänger ihop och påverkar varandra. Till exempel har utvecklingen av de lokala centrumen stor betydelse för tryggheten liksom för att skapa fler mötesplatser medan önskemålet om satsningar på barn och unga behöver förstås i ljuset av problemen med utanförskap och kriminalitet. Samtidigt framstår bättre kollektivtrafikkopplingar som en viktig nyckelfråga, både för att knyta samman

kommunen, utveckla de lokala centrumen och skapa attraktiva lägen för företagsetableringar. Viktigt att komma ihåg är dock att det finns frågor som bara delvis kan lösas med förändringar i den byggda miljön och även kräver andra insatser, till exempel trygghetsfrågan.

## Rekomendationer för framtiden

Nedan lämnas ett antal rekommendationer som adresserar flera av de prioriterade framtidsfrågorna. Rekommendationerna har tagits fram i en analysworkshop där experter inom stadsbyggnad och social hållbarhet från White Arkitekter och Spacescape deltagit och utgår från det material som genererats i medborgardialogen. Det huvudsakliga syftet med workshopen har med andra ord varit att analysera materialet och formulera rekommendationer för hur de frågor som invånarna sett som viktiga kan påverkas med översiktlig fysisk planering.

### ▪ Centrumutveckling

Ett viktigt led i att utveckla de lokala centrumen handlar om att identifiera centrala stråk som kan utvecklas för att bli mer stadsmässiga; befolkade och trygga med liv och rörelse och ögon på gatan. Längs de strategiskt valda stråken kan förtätning med blandade funktioner ske i form av bostäder, handel, kontor och andra verksamhetslokaler.

Samla också många olika funktioner och mötesplatser i centrumens A-lägen, även sådana som ofta placeras i mer perifera lägen i förhållande till centrumkärnan.

Utveckla de offentliga rummen. Omge torg och andra stadsrum med verksamheter som berikar dem; med utbud, folkliv och atmosfär. Tydliggör gränserna mellan privat och offentligt och ge de offentliga rummen en högre grad av offentlighet.

Integrera barn i stadsmiljön. Tillför lekplatser i centrala lägen, för att befolka centrumen med familjer och barn. Centrumen behöver inte vara helt bilfria men biltrafiken behöver regleras och ske på ett sätt som främjar stadslivet och gör miljön trygg och säker, även för barn. Här handlar det i första hand om att begränsa mängden bilar liksom trafikens hastighet.

Se över hur kollektivtrafiken kan utvecklas för att skapa attraktiva lägen för företagsetableringar i eller i anslutning till de lokala centrumen. Kontorsmarknaden styrs till stora delar av närheten till spårbunden trafik. Ett annat alternativ kan vara pålitliga matarbussar med täta avgångar.

Centrumutveckling är en komplex fråga, som styrs av planering på olika skalnivåer. Relevant för en översiktsplan är i första hand att identifiera de centrala stråken i varje stadsdel, hur olika centrum kan kopplas samman och hur kollektivtrafiken kan utvecklas för att skapa attraktiva lägen för företagsetableringar. Därtill kan en översiktsplan även innehålla fördjupningar kring utvecklingen av olika stadsdelar, inklusive de lokala centrumen. Sådana fördjupningar kan i sin tur peka ut lämpliga platser för förtätning liksom stråk och offentliga rum i behov av utveckling.

#### ▪ Skapa kluster

Alla lokala centrum kan och behöver utvecklas men alla centrum kan inte ha allt. Kraftsamla i stället på en eller två platser för att locka fler företagsetableringar. I Alby finns ytterligare en tunnelbaneupp gång förberedd som kan öppnas upp. Förtäta sedan med bostäder och kontor kring den, utveckla Eriksberg och koppla samman områdena.

#### ▪ Gatuomvandling

Varje stadsdel behöver minst ett centralt stråk som är livligt och tryggt. Här handlar det bland annat om att förtäta längs med stråken, öka orienterbarheten och omvandla baksidor till framsidor, till exempel genom att vända fler entréer ut mot gatan. Centrumen bör också få fler gatumiljöer där alla trafikslag blandas. Vi tror till exempel att cykeln behöver göras till en naturlig del av stadslivet. Cykelvägarna ska vara tydligt kopplade till attraktiva målpunkter och löpa genom miljöer med människor, liv och rörelse. Det innebär att cykling ska ske i blandtrafik eller i nära anslutning till andra trafikslag.

#### ▪ Kollektivtrafik

Kollektivtrafiken spelar inte bara en avgörande roll för chanserna att locka fler företagsetableringar utan är även en nyckelfråga när det gäller att skapa en mer sammanhållen kommun. En lösning kan vara en pålitlig stombusslinje med täta avgångar, helst var 5:e minut. För att möjliggöra sådana satsningar krävs ett tillräckligt befolkningsunderlag, vilket i sin tur kan åstadkommas genom förtätning och utveckling av attraktiva bostadsmiljöer. Samtidigt krävs en tydlig och stark idé om var nya busslinjer bör dras för att göra största

möjliga nytta. Därmed hänger kollektivtrafikplaneringen även nära samman med omvandlingen av gator och utvecklingen av centrala stråk.

#### ▪ Förtätning

Förtätning på strategiskt valda platser är också en viktig utvecklingsfråga. Socioekonomisk boendesegregation medför en ojämn rumslig fördelning av både resurser och utsatthet, som i sin tur kan förstärka sociala problem och påverka människors livschanser negativt. Förtätning bör därför ske i alla delar av kommunen och tillföra mer av de boende- och upplåtelseformer som är underrepresenterade i respektive kommundel. Förtätningen kan däremot vara varsam i så måtto att nya tillägg anpassas till den befintliga bebyggelsens karaktär vad gäller stil och skala.

#### ▪ Knyta ihop kommunen

Ett viktigt led i att skapa ett mer sammanhållet Botkyrka handlar om att knyta ihop de olika centrumen, genom stråk, bebyggelse och kommunikationer. Allt kan inte ske samtidigt men förändringen behöver börja någonstans, förslagsvis genom att Tumba i söder och Alby i norr kopplas samman bättre. Avståndet mellan de två centrumen är inte särskilt stort rent geografiskt, men det mentala avståndet är desto större. Hågelbyleden som förbinder stadsdelarna med varandra har idag karaktären av en landsväg, snarare än en stadsgata. Samtidigt löper den rätt igenom ett riksintresse med höga kulturhistoriska värden. Vi föreslår dock en varsam förtätning längs med delar av Hågelbyleden. Hågelby gård ligger mitt emellan Tumba och Alby och är som framgått en uppskattad mötesplats,

som människor från alla delar av kommunen besöker. Därmed finns även stor potential att utveckla Hågelby till en stark dragare, som knyter ihop centrumen än mer.

#### ▪ Utveckla målpunkter

Samtidigt är det viktigt att utveckla fler mötesplatser, som kan locka människor med olika förutsättningar, bakgrund, ålder och intressen. Det kan handla om allt från idrott och kultur till shopping, parker och friluftsliv. Simhallar är ofta starka målpunkter, särskilt om de även erbjuder utomhuspooler som förlänger sommarens badsäsong. Ett tydligt exempel är Eriksdalsbadet i Stockholms innerstad, som attraherar besökare från ett mycket stort omland.

#### ▪ Ta tillvara naturen

Det ska vara nära till parker och andra grönområden oavsett var man bor och det ska gå att nå dem på ett tryggt och säkert sätt. För att ytterligare ta tillvara naturen som resurs kan miljöerna tillgängliggöras genom välkommande entréer och attraktiva målpunkter, till exempel badplatser och andra aktivitetsmöjligheter. Väl belysta, omskötta och trygga stråk liksom kultiverade brynzoner som skapar mjuka övergångar mellan anlagd och mer vildvuxen grönska ökar tryggheten och gör naturen tillgänglig för fler. Här gäller det att identifiera de viktiga brynzonerna samt var stråk, entréer och målpunkter kan tillskapas. Även i naturen är skötsel en viktig fråga som påverkar upplevelsen av trygghet.

#### ▪ Skolor och förskolor

Att satsa på barn och unga kan innebära många olika saker och den byggda miljön är

en viktig pusselbit. Vi tror på att göra skolor och förskolor till märkesbyggnader med högkvalitativ arkitektur som placeras i de bästa lägena och utformas för att bidra till en trygg stadsmiljö. Genom flexibla lokaler som kan samnyttjas för olika ändamål tillgängliggörs byggnaderna som en rumslig resurs för sina lokalsamhällen.

- Satsa på kulturen

Botkyrka är en kommun som är rik på kultur. Det handlar både om de kulturhistoriska miljöerna, det samtida kulturutövandet och en flerspråkig befolkning med erfarenheter från olika delar av världen. Tillgängliggör de kulturhistoriska miljöerna för fler, till exempel genom cykelstråk, kollektivtrafik och ett breddat utbud av aktiviteter. Vi tror också att det går att skapa fler platser för att manifesteras och visa upp värdet av den samtida kulturen, som kan bli attraktiva destinationer.

- Berättelseburen platsutveckling

Utgå från det karaktäristiska på varje plats och bygg vidare på det när platsen utvecklas, både vad gäller arkitektur, offentlig konst och etablering av verksamheter. Se platsen som en bärare av berättelser, både sådana som kommer till uttryck i landskapet och den byggda miljön och sådana som människorna på platsen bär inom sig i form av erfarenheter, känslor och minnen. Berättelseburen platsutveckling handlar om att identifiera de bärande berättelserna och lyfta fram dem på ett sätt som skapar en trivsamt och intressant stadsmiljö, som människor knyter an till och vill göra till sin.



## **Referenslista**

Genusperspektiv på regionala utmaningar, regionalpolitik och demografisk utveckling i en nordisk kontext. En kunskapsöversikt, NKK – Nordisk information för kunskap om kön, 2020.

[www.svenskkollektivtrafik.se/kollektivtrafiken/fakta-och-statistik/resenarerna/](http://www.svenskkollektivtrafik.se/kollektivtrafiken/fakta-och-statistik/resenarerna/)