



GESTALTNINGSPROGRAM TILLHÖRANDE  
DETALJPLAN FÖR UTBYGGNAD AV  
BOTKYRKA KYRKOGRÅRD



---



# INNEHÅLL

FÖRUTSÄTTNINGAR		DAG- OCH DRÄNERINGSVATTEN	
Bakgrund och syfte	4	Öppen dagvattenhantering	12
Platsens historia	4	Infiltrerbara material	12
Platsens karaktär	4		
Topografi	4	ETAPPVIS UTBYGGNAD	
Befintlig bebyggelse	4	Etapp I	13
Tillgänglighet	5	Etapp II	13
Riksintressen	5	Etapp III	13
GESTALTNINGSPRINCIPER			
Analys	6		
Program	6		
LANDSKAPSARKITEKTUR	7		
Huvuddrag	7		
Kyrkogårdens entréer	7		
Gravkvarter	7		
Samlingsplats	7		
Material	7		
BYGGNADER	8		
Ny ceremonibyggnad	8		
Nya personal-/driftsbyggnader	9		
TRAFIK OCH TILLGÄNGLIGHET			
Bil- och cykeltrafik inklusive parkering	10		
Gångtrafik	10		
Tillgänglighet	11		

*Gestaltningssystemet är framtaget av Bjerking AB på uppdrag av Botkyrka församling. Uppdragsansvarig Maria Handberg.*

*Projektledare Lennart Sjöström för Svenska kyrkan.*

# FÖRUTSÄTTNINGAR

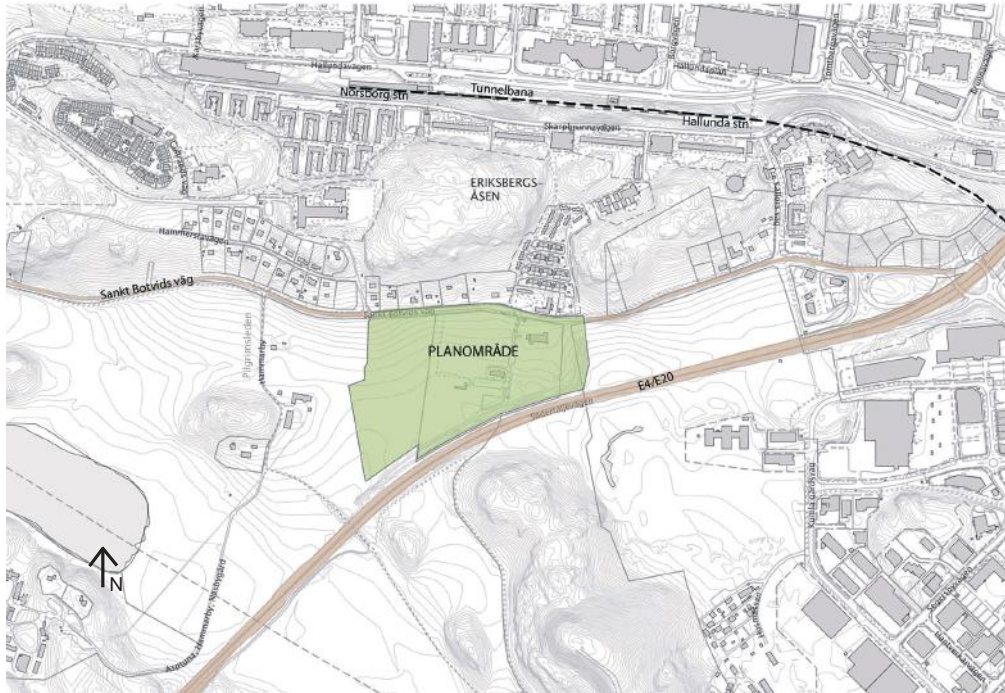


Bild 1 Planområde översiktsskild.

0 100 200 300 400m

## Bakgrund och Syfte

Botkyrka församling har sin äldsta och största kyrkogård vid Botkyrka kyrka, som har sitt ursprung från 1100-talet. Kyrkogårdsanläggningen behöver byggas ut för att möta kommande behov av nya gravplatser samt för att möjliggöra nya gravskick och gravseder mot bakgrund av kommunens multireligiösa och multikulturella identitet.

Gestaltningssprogrammet är ett komplement till detaljplanen och ska redovisa strategier och huvuddrag för hantering av riksintresset för kulturmiljövården, utformning av den utvidgade kyrkogården med tillkommande bebyggelse, lösningen av trafik- och tillgänglighetsfrågor och hanteringen av dagvatten. Programmet ska vidare beskriva en etappvis utbyggnad och i en verkställighetsfas kunna utgöra underlag för projektering, byggande och förvaltning.

Botkyrka kyrka och kyrkogård ingår i en kulturhistoriskt värdefull miljö som är skyddad enligt kulturmiljölagen.

Ett fördjupat gestaltningssprogram tas fram som ett underlag till Botkyrka församlings vidare arbete med genomförandet.

## Platsens historia

Väster om planområdet, på de höglänta delarna vid före detta Hammarby prästgård, finns rösen från bronsåldern och gravfält från järnåldern. Sankt Botvid, ett av Södermanlands skyddshelgon, växte upp på föräldragården Hammarby. Under tidigt 1100-tal restes här en träkyrka över martyren Botvid av dennes bror. Den ersattes av en stenkyrka invigd 1176 som under senmedeltiden byggdes ut till dagens Botkyrka kyrka. I kyrkan bevarades Botvids relikier och "Bothwidia Kirckia" blev under den katolska tiden en betydelsefull pilgrims- och vallfartskyrka.

Den äldsta delen av kyrkogården är jämnårig med den medeltida kyrkan. Kyrkogården har utvidgats efter hand när det funnits behov av fler gravplatser. Den första större utvidgningen på åkermarken väster om kyrkan skedde på 1920-talet. Den senaste större utvidgningen skedde på 1970-talet.

Kyrkogården ligger vid den gamla landsvägen mellan Stockholm och Södertälje, i äldre tid känd som Göta landsväg med ursprung i förhistorisk tid. I modern tid har vägen breddats för att användas som Riksväg 1 fram till tidigt 1960-tal. Vägbanken breddades då ut på åkermarken, vilket medfört att nivåskillnader mellan vägen och åkermarken har ökat.

Hammarby gård har varit prästboställe allt sedan stenkyrkan uppfördes fram till slutet av 1900-talet. Byggnaderna vid Hammarby gård har under de senaste decennierna successivt förlorat sina ursprungliga funktioner. Den tidigare prästbostaden, uppförd 1804, är nu i privat ägo. Ladugård och loge används till försäljningsverksamhet. Arrendatorsbostaden, uppförd 1937, är obebodd.

Områdets höga kulturhistoriska värde utgår från sambandet mellan Hammarby gård, Botkyrka kyrka med tillhörande kyrkogård och bebyggelse samt Göta landsväg (nuvarande Sankt Botvids väg). Området rymmer en intressant historisk spännvidd med goda möjligheter att följa områdets utveckling från vikingatid till nutid. Även den före detta prästgården, som ligger avsides och ganska långt bort från kyrkan, är alltså ett uttryck för det äldre sambandet mellan kyrkan och prästbostället.

## Platsens karaktär

Planområdet omfattar den befintliga kyrkan, kyrkogården, intilliggande åkermark, bullervall längs motorvägen samt Sankt Botvids väg inklusive gångbana. Området sluttar ner mot söder, det skiljer cirka 14 meter mellan de högsta och de lägsta delarna.

Miljön utgörs av ett visuellt tydligt, äldre kulturlandskap med kyrka och kyrkogård omgivna av sedan länge brukad åkermark. Landskapet är öppet, genomskuret av motorvägen och den gamla landsvägen. Kyrkan med kyrkogård utgör ett landmärke. Här och var sticker skogklädda bergknallar upp ur åkerlandskapet. I de högt belägna partierna finner vi fornlämningar från järn- och bronsålder.

Sankt Botvids väg ligger i planområdets norra del. Ombyggnad och breddning av vägen gör att den bitvis ligger på en hög vägbank längs kyrkogård och åkermark. Norr om planområdet höjer sig landskapet med magrare, bergig och skogklädd mark som gränsar mot bostadsområden. I öster och väster omges planområdet av öppen åkermark.

## Befintlig bebyggelse

Den äldre bebyggelsen såsom kyrkan, prästgården och sockencentrumet är traditionellt placerad längs viktiga kommunikationsstråk och på höjder och åkerholmar. Nyare bebyggelse, villa- och radhusområden ligger i kanten av berg- och skogshöjderna norr om Sankt Botvids väg.

Botkyrka kyrka är en medeltida salkyrka uppförd i romansk stil uppförd av kluven gråsten och med långhuset



täckt med ett sadeltak. Kyrkan ligger i östvästlig riktning med kor i öster och torn i väster. Kyrkans oputsade gråstensfasad är murad i relativt regelbundna skift med skarpa hörnstenar och utstrukna fogar. Markerad sockel saknas. Kyrkans alla tak är spåntäckta utom den övre karnisformade tornhuv som är täckt med svartmålad plåt. Den avslutas av en plåttäckt spira som kröns av en kyrktupp i smide. Kyrkans bruttoarea är 675 kvm. Tornets höjd inklusive tornhuv är 41 meter. Långhusets nockhöjd är 17 meter.



Bild 2 Kyrkan ① söder om Sankt Botvids väg/Göta landsväg. Norr om vägen ligger från vänster Klockargården, ② som nu är församlingshem, mitt emot kyrkan ligger skolan, ③ tidigare fattighuset. En av kyrkogårdens ekonomibyggnader ④ med personalutrymmen och verkstad.

Det sockencentrum som var beläget längs landsvägen vid Botkyrka kyrka, präglades av byggnader utformade i traditionella material såsom trä, puts och sten. Här står fortfarande den rödfärgade Klockargården liksom den i tegel och puts uppförda fattigstugan, senare ålderdomshem.

Kyrkogårdens ekonomibyggnader efterliknar ekonomibyggnaderna vid Hammarby gård, utförda med sadeltak och rödfärgade träfasader.

### Tillgänglighet

Utmed Sankt Botvids väg går lokal busstrafik. Busshållplats finns vid nedfarten till kyrkan samt på andra sidan vägen intill församlingshemmet Klockargården. Gångvägsförbindelser, med en lutning på 12%, finns till tunnelbanestationerna Norsborg och Hallunda.

### Riksintressen

Kulturlandskapet kring kyrkogården är av riksintresse (riksintresse för kulturmiljövården AB:K16 Bornsjön). Kyrkan utgör ett viktigt landmärke i området och signalerar platsens historiska förankring. Att bevara den visuella kontakten mellan kyrkan och Hammarby f.d prästgård med dess ekonomibyggnader är viktig för att värna riksintresset och förståelsen av det historiska sambandet.

Planområdet ligger även inom riksintresse för utredningsområdet vattenförsörjning. Utredningen "Drän- och dagvattenutredningen" föreslår lämplig plats och storlek för rening av dräneringsvatten i markbädd samt dammar för lokalt omhändertagande av dagvatten. Dammanläggningen placeras i likhet med kommunens pumpstation i kyrkogårdens lägsta punkt.

# GESTALTNINGSPRINCIPER

## Analys

Den omgivande miljön med sockencentrets välbevarade byggnader, den gamla landsvägssträckningen, Hammarby gård och det brukade odlingslandskapet har miljömässiga värden som är av vikt för kyrkogårdens miljö. Från kulturmiljösynpunkt är flera siktlinjer mot kyrkan centrala för förstärkelsen av helhetsmiljön.

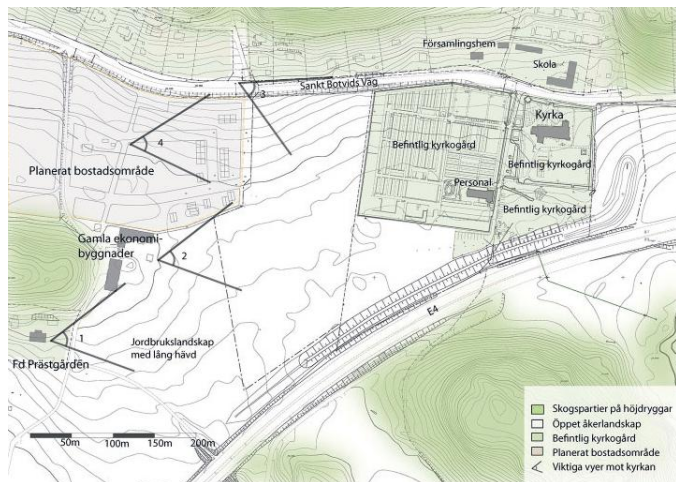


Bild 3 Diagram över landskapets karaktärer och markanvändning.

Viktiga vyer/siktstråk i landskapet:

- Vyn från den före detta prästgården (1)
- Vyn från ladugårdstomten (2)
- Vyn från Sankt Botvids väg (3)
- Därtill är en av gatorna i det planerade bostadsområdet placerad i en siktlinje mot kyrkan.

## Program

Den utvidgade kyrkogården utformas med den kulturhistoriskt viktiga och traditionella trädkransen som omgärdning precis som kring den befintliga kyrkogården. Den tydliggör kyrkan och kyrkogården i landskapet. Trädkransen planteras glesare än på den befintliga kyrkogården så att siktlinjer mot den öppna jordbruksmarken och kyrkan finns kvar.

Många besökare har som mål att delta i en begravningsceremoni i den ceremonibyggnad som planeras. En viktig siktlinje att bevara är därför vyn från Sankt Botvids väg ner till ceremonibyggnaden.

Landskapets marknivåer ska behållas inom kyrkogården förutom där det av tillgänglighetsskäl behöver anpassas i höjd.

Huvudgångstråk på den befintliga kyrkogården ska naturligt knytas samman med nya huvudgångstråk, vilket ger god orienterbarhet. Den för kulturmiljön viktiga trädkransen, omgärdningen av kyrkogården, som byggts på för varje utvidgning av kyrkogården för att göra den tydlig i landskapet ska fortsätta även runt den nya delen.

Detaljutformning av gravkvarter kan utföras med mer eller mindre slutna rum beroende på var kvarteret är placerat i förhållande till siktlinjer och marknivå.

Utgångspunkter för gestaltningen och placeringen av ceremonibyggnaden är att den ska ligga utanför vyn mot kyrkan i de viktiga siktlinjerna, den ska vara lågmäld i sitt uttryck och placeras någorlunda centralt i förhållande till hela kyrkogården.

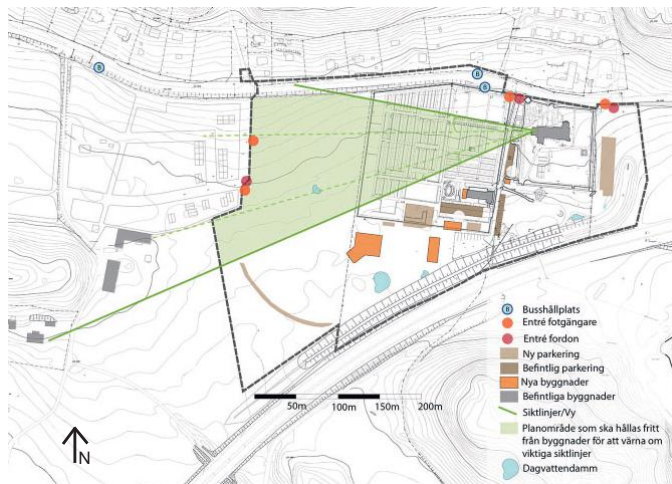


Bild 4 Diagram över viktiga funktioner, placering nya byggnader siktlinjer

Gestaltungsprinciperna utgår från redovisade förutsättningar, främst riksintresse för kulturmiljövård och kommunens kulturmiljöprogram:

- Områdets kulturmiljövärden och landskapets nuvarande karaktär av odlad jordbruksmark i en öppen dalgång ska styra utformningen av den nya miljön. Det innebär att kyrkans roll som landmärke i det låglänta landskapet ska värnas liksom att siktlinjer till kyrkan från Hammarby gård och Sankt Botvids väg respekteras. Utvidgningen ska utföras på ett sätt som tar till vara och tydliggör kulturmiljöns värden och platsens historia. Sambandet mellan den gamla landsvägen, kyrkan och prästgården ska kunna förstås även om upplevelsen av platsen förändras till följd av att kyrkogården ytterligare utvidgas på bekostnad av åkermark. Möjligheten att bruka åkermarken i anslutning till kyrkogården finns kvar vilket skapar en historisk läsbarhet av det tidigare dominerande jordbrukslandskapet.

- Ny grönstruktur ska utformas med inspiration från omgivande landskap, det vill säga den ska bygga vidare på den befintliga kyrkogårdens materialval och utformning. Grönstrukturen används som visuell ridåer mot trafiksystem, parkeringsytor och föreslagna bebyggelse. Öppningar i trädkransen understryker viktiga siktstråk mot kyrkan såsom sambandet med Hammarby gård.

- Ny bebyggelse i form av ceremonibyggnad och ekonomibyggnader för kyrkogårdsförvaltningen ska anpassas och utformas i samklang med den befintliga bebyggelsens karaktär och placering i landskapet och så att viktiga samband och siktlinjer inte bryts.

- Ceremonibyggnaden blir en ny, viktig målpunkt för kyrkogårdsbesökaren utan att påverka värdefulla siktlinjer från kyrkan mot prästgården. Ceremonibyggnaden får samtidigt en placering vid viktiga knutpunkter vid huvudgångstråken vilket ökar orienterbarheten.

- En genomfartsväg sammankopplar den befintliga och den nya kyrkogården. Inom kyrkogårdens trafiknät anpassas biltrafiken till fotgängare och cyklisters villkor. Inom gravområdena tillåts endast kyrkogårdsförvaltningens arbetsfordon och färdtjänstfordon.



# LANDSKAPSARKITEKTUR

## Huvuddrag

Ett centralt motiv i gestaltningen av kyrkogården är det koncentriska gångvägsmonster som utgår från det planerade navet kring ceremonibyggnaden, nära den befintliga kyrkogårdens sydvästra hörn och som knyter ihop befintliga och nya delar av kyrkogården.

## Kyrkogårdens entréer

Entréer till den nya delen av kyrkogården uppförs lika som på den befintliga kyrkogården med grindstolpar i murat tegel och smidesgrindar. En av de nya entréerna är placerad i siktaxeln från den före detta prästgården mot kyrkans torngavel. Gångvägen ska förtydliga sambandet mellan kyrkan och prästgården. Träden är glest placerade här för att hålla en öppen karaktär i vyn mot kyrkan och häckar ska hållas under ögonhöjd. Parkeringar ska inte störa utsikten mot väster, från kyrkogården ut mot kulturlandskapet, prästgården och ekonomibyggnaderna.

## Gravkvarteren

De enskilda gravkvarteren byggs upp enligt en traditionell struktur som underlättar orienterbarheten. Den definieras av växtligheten med rumsavgränsande häckar samt grusgångar och markeras med kvartersnamnet inhugget i granitsten. Särskilda gravkvarter, där läge och utformning är religiöst motiverade, anläggs efter behov och i samråd med företrädare för aktuellt trossamfund. Gestaltningen av enskilda gravkvarter utformas olika för att tillmötesgå olika traditioner och gravseder. Vissa religioner reglerar att den avlidne ska kremas medan andra endast tillåter jordbegravningen. Vissa ställer krav på egen ingång till eget gravkvarter utan att behöva passera andras gravar. Andra ställer krav på att graven ska vara orienterad så att den avlidnes ansikte är vänt mot öster. För andra ska gravstenen kunna placeras utanför graven.

## Samlingsplats

Framför ceremonibyggnaden anläggs en öppen plats med möjlighet för stora sällskap att samlas före eller efter en förrättning eller en konsert. Platsen ska kännas välkomnande och intim nog att fungera även för ett litet sällskap eller en ensam person. Ett större värdträd med stark karaktär ska pryda samlingsplatsen liksom ett vattenspel.

En av de nya entréerna från parkeringen ligger i linje med siktaxeln mellan före detta prästgården och kyrkan. Denna entré leder rakt in till den öppna platsen framför ceremonibyggnaden.

## Material

De hårdgjorda ytor som finns inom den nya kyrkogårdsdelen är asfalterade körytor och parkeringar. Dessa ligger utanför kyrkogårdens gravområden. Den öppna platsen framför ceremonibyggnaden är i likhet med entréer från den sydvästra parkeringen hårdgjorda och beläggs med naturstensmaterial.

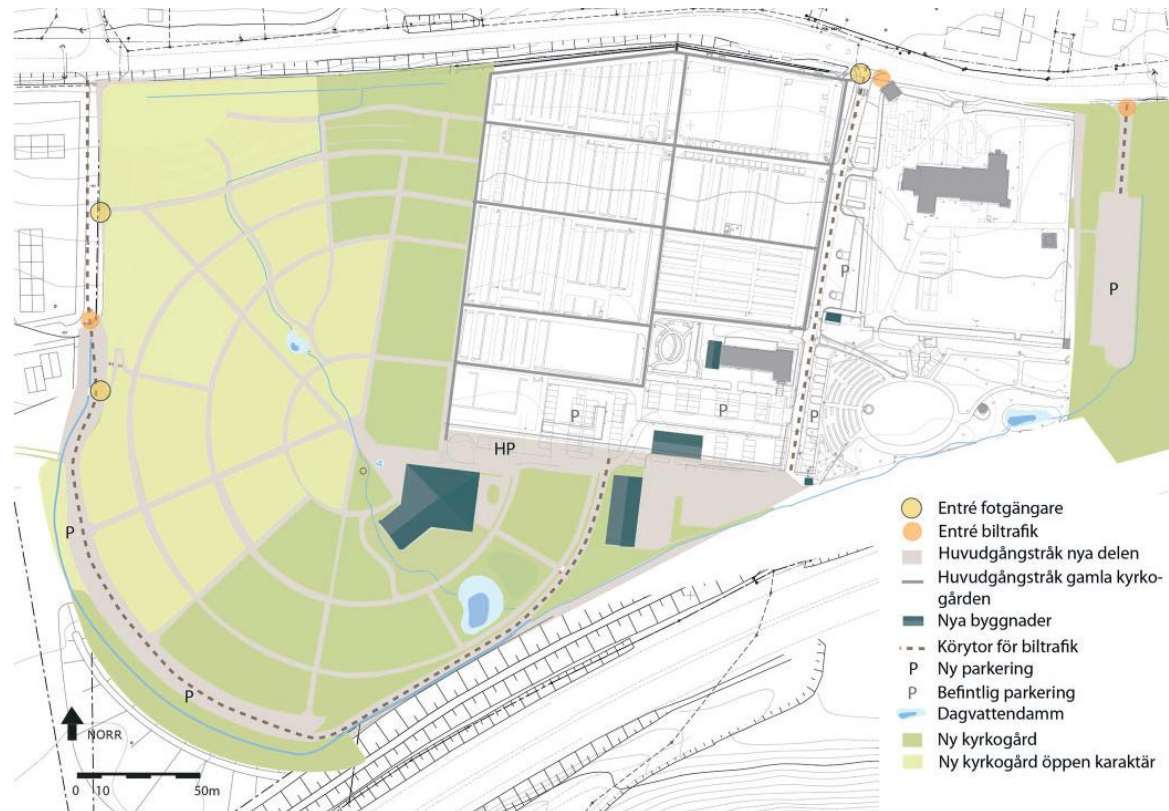


Bild 5 Illustrationsplan

All gångtrafik inom kyrkogården sker på grusgångar med packad stenmjöl. Inom den utvidgade kyrkogården anpassas gångarna efter kyrkogårdsförvaltningens fordon.

Den utvidgade kyrkogården får en träd- och häckkrans som överensstämmer med den äldre kyrkogårdens växtmaterial.

Gravkvarteren omgärdas av häckar av både vintergrönt och lövfällande växtmaterial. Friväxande lägre buskage och perennplanteringar kan förekomma inom kvarteren. En variation av gravkvarteren föreslås där några är mer omslutande och andra mer öppna med längre vyer.

Kyrkogårdens gravkvarter utgörs huvudsakligen av välklippta gräsytor medan den omgivande vällen i söder och sydsydväst mot motorvägen är gräsbevuxen naturmark.



Bild 6 Entréer till gravkvarteren



Bild 7 Inramning gravkvarter

## BYGGNADER

Kyrkogårdens byggnader kan delas in i ceremoniella byggnader och driftbyggnader. Botkyrka kyrka är den kulturhistoriskt sett viktigaste och mest värdefulla byggnaden inom kyrkogården.

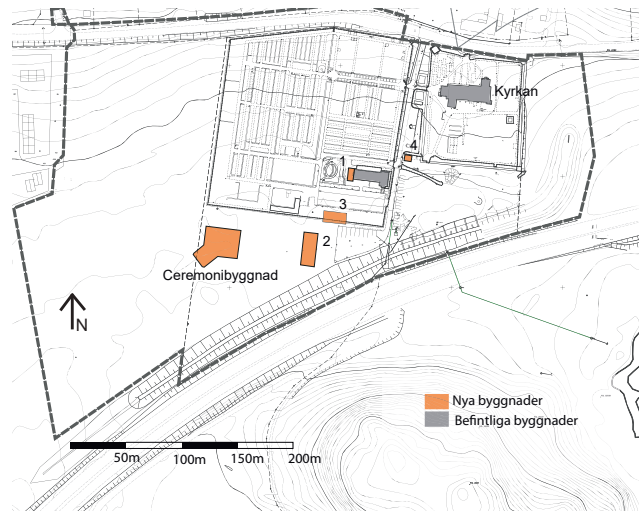


Bild 8 Kyrkogårdens nya byggnader är placerade för att inte störa de historiska siktlinjerna mot kyrkan från prästgården och dess ekonomibyggnader. Den tänkta siktlinjen från Prästvikens planerade bostadsområde hålls också fri från byggnader.

### Ny ceremonibyggnad

Begravningslagen ställer krav på att huvudmannen för begravningsverksamheten tillhandahåller en lokal utan fasta religiösa symboler, en ceremonibyggnad, där en begravningsförrättning kan hållas. Den nya byggnaden ska även kunna användas för olika typer av kultur- och musikaktiviteter. Ceremonibyggnaden kommer att vara en målpunkt för många och en viktig symbol för kyrkogården.

Byggnaden delas upp i mindre enheter för att anpassas till landskapet och för att den ska underordna sig kyrkan som utgör en dominerande byggnad i landskapsvyn. Ceremonibyggnadens låglutande tak står i kontrast till det spetsiga kyrktaket.

Ceremonibyggnaden består av två delar; en högdel för ceremonirummet och en lågdel för foajé, bisättningsrum med mera. Högdelen är uttrycksfull och regelbunden, lätt avläsbar och målad i en ljus kulör som kontrasterar mot den omgivande mörkt gröna växtligheten. Lågdelen är lägre och mer



oregelbunden och målad i mörkare kulörer för att smälta in omgivningen. Byggnadens entré signaleras av en generöst tilltagen loggia som blir en väderskyddande samlingsplats före och efter förrättningar.

Fasadmaterialet består i huvudsak av träpanel målad med linoljefärg. Kulörerna i kyrkans fasad är styrande för den nya ceremonibyggnaden. Kulörer väljs ur ett färgspann av grå eller varmgrå/beige nyanser med inslag av byggnadsdelar som målas i mörkare kulörer av umbra och järnoxid.

Bedömd lämplig byggnadsarea är ca 1 050 kvm med en totalhöjd på 9 meter.

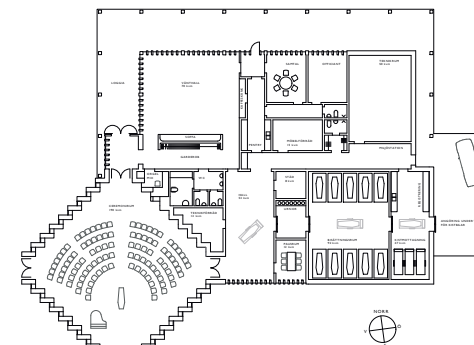


Bild 9 Plan ceremonibyggnaden. Förslag av arkitekt Carl Wärn

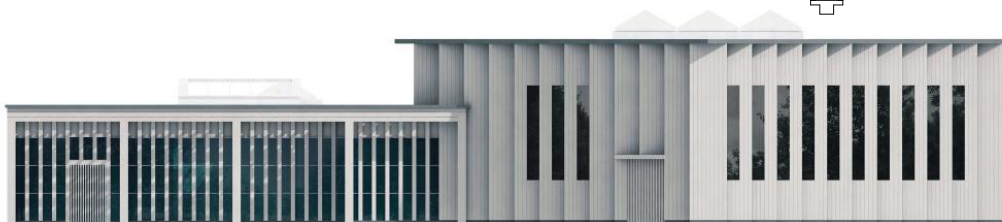


Bild 10 Ceremonibyggnadens fasad från väster. Förslag av arkitekt Carl Wärn

- NCS 1502-Y till NCS 4502-Y
- NCS 1505-Y20R eller NCS 1505-Y till NCS 4005-Y20R

Färgsättningsförslag för ceremonibyggnaden framtaget av arkitekt, färgsättare Ake Svedmyr.

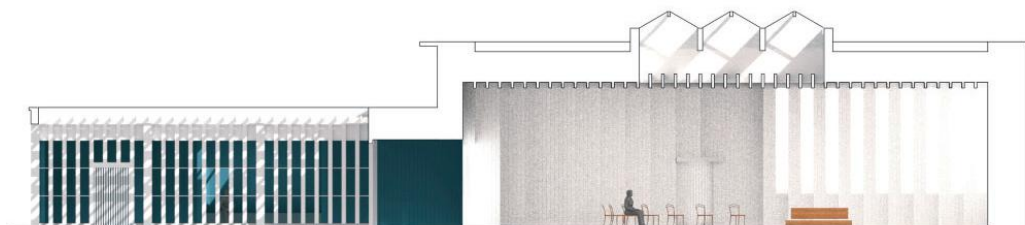


Bild 11 Sektion genom ceremonirummet. Förslag av arkitekt Carl Wärn

Kyrkan ligger på en höjd av 32 meter över havet. Byggnaden är över 40 meter hög. Kyrktornet når till 72,5 meter över havet. Ceremonibyggnaden är placerad så att den inte ska skymma kyrkan. Den ligger på strax över 27 meter över havet. Ceremonibyggnaden är endast 8 meter hög och når till strax över 35 meter över havet.



Bild 12 Sektion från ceremonibyggnad till kyrkan.



## Nya personal- och driftbyggnader

Befintlig bebyggelse är styrande för utformningen av kyrkogårdens framtida driftbyggnader. Driftbyggnaden (1) byggs ut åt väster för att möjliggöra serveringslokal för minnesstunder. I övrigt kommer byggnaden att innehålla personalutrymmen. Fasadmateriäl är i likhet med befintlig del faluröd stående locklistpanel. Takmaterial är rött taktegel. Nockhöjden på 5,5 meter bibehålls och byggnadsarean utökas med 65 till 410 kvm.

Den nya driftbyggnaden för maskiner och verkstad (2) har en byggnadsarea på 410 kvm med höjd på 8,5 m.

Den nya administrationsbyggnadens (3) byggnadsarea blir ca 210 kvm med en höjd på 6 meter. Fasadmateriäl för båda byggnaderna ska vara faluröd stående locklistpanel. Takmaterial ska vara rött taktegel eller svartmålad plåt.

En ny driftbyggnad (4) placeras i närheten av kyrkans entréparkering. Den innehåller utrymmen för kyrkans bergvärmeanläggning och toaletter för besökare till kyrkan och kyrkogården. Byggnadsarean blir ca 35 kvm med höjd på 4,4 m. Byggnaden uppförs med träfasad med locklistpanel. Taket kläds med spån som bruntjäras.

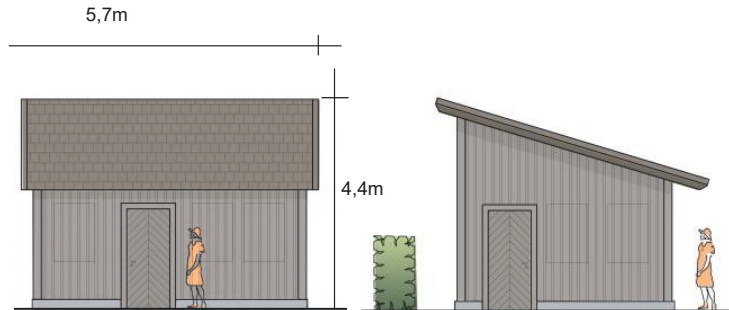


Bild 13 Förslag för ny driftbyggnad (4) med bergvärmeanläggning i källarplan och toaletter i markplan, M Handberg Bjerking AB.

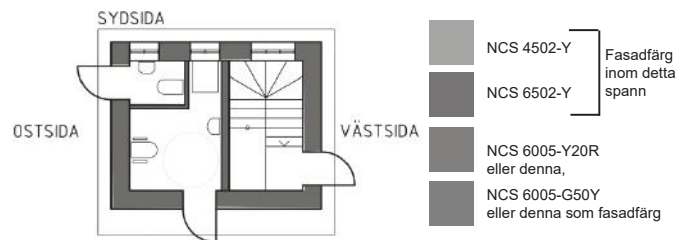
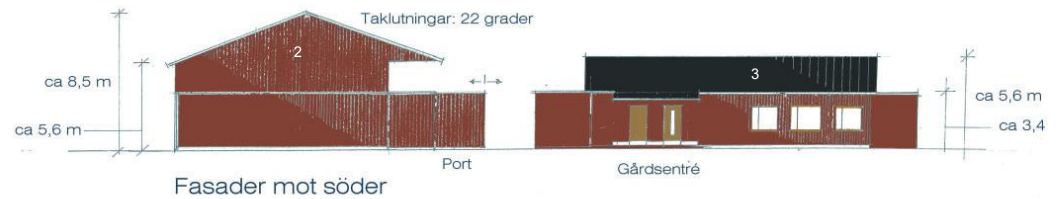
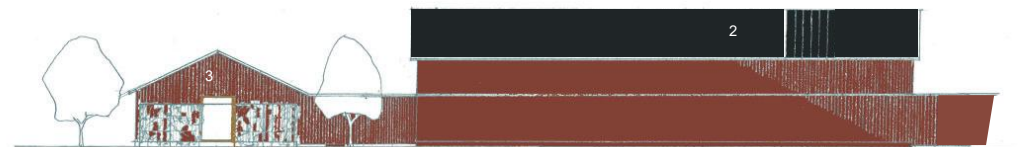


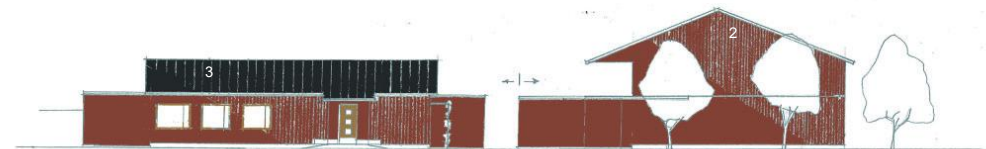
Bild 14 Takmaterial av bruntjärat spån.



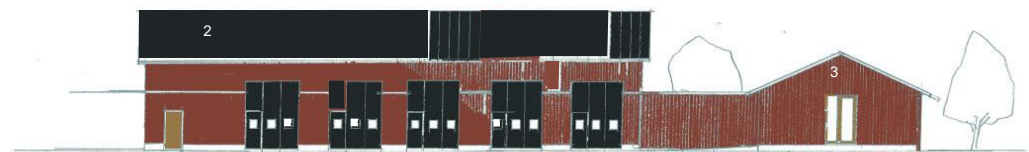
Fasader mot söder



Fasader mot väster

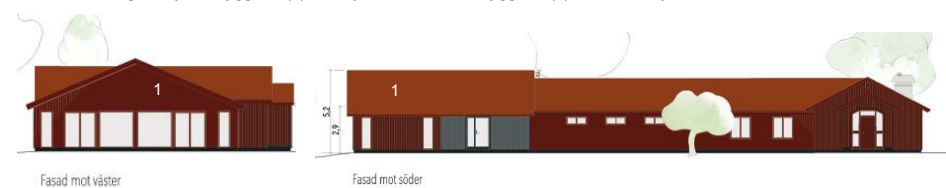


Fasader mot norr



Fasader mot öster

Bild 15 Fasadförlslag för ny driftbyggnad (2) och ny administrationsbyggnad (3). Arkitekt Skyhill AB.



Fasad mot väster

Fasad mot söder

Bild 16 Förslag för tillbyggd driftbyggnad (1) med ny serveringslokal, Arkitekt Skyhill AB.

## TRAFIK OCH TILLGÄNGLIGHET

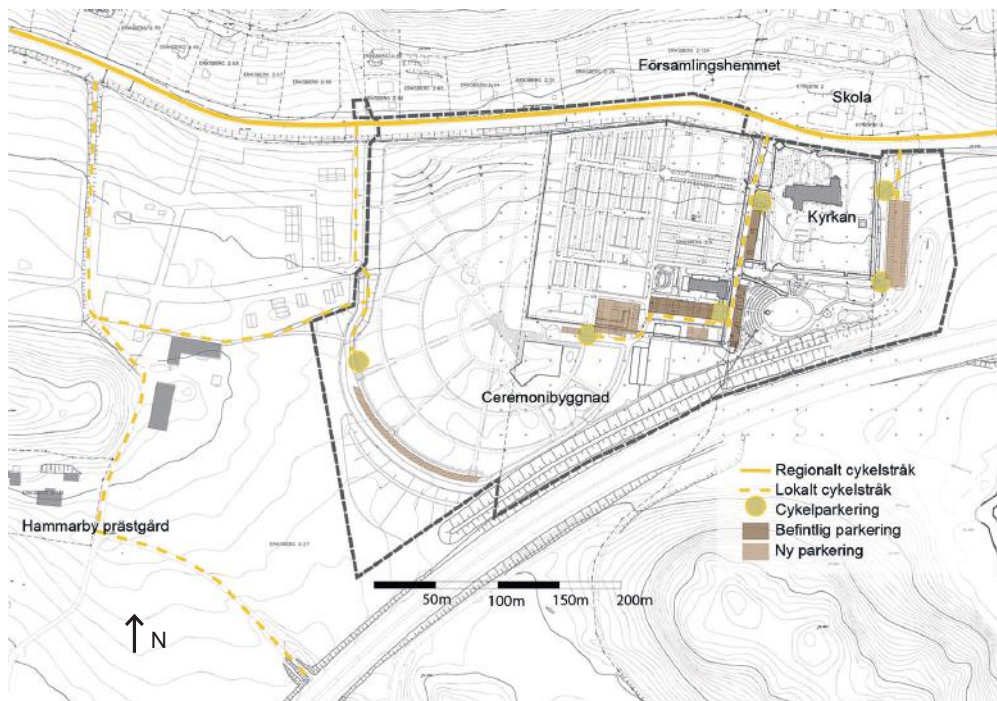


Bild 17 Bilparkering, cykelstråk och cykelparkering

### Biltrafik, cykeltrafik och parkering

Målet med trafikplaneringen på Botkyrka kyrkogård är att hålla biltrafik separerad från gångtrafik. Inom gravområdena tillåts endast kyrkogårdsförvaltningens arbetsfordon och färdtjänstfordon. På de ställen biltrafik och fotgängares vägar korsas ska markmaterial, mindre nivåskillnader och eventuellt skyltning visa att fotgängare har företräde.

Möjligheten att ta sig med cykel till kyrkogården förbättras genom att kommunen inom planområdet anlägger en regional gång- och cykelväg på norra sidan av Sankt Botvids väg. Cykelparkeringar anordnas vid viktiga målpunkter inom kyrkogården.

Den befintliga, mellersta in- och utfartsvägen, behålls och leder fram till planrådets centrala parkeringsområde och avses primärt användas av besökare till kyrkan, ceremonibyggnaden och den befintliga kyrkogården.

Den nya, västra infarten är avsedd för besökare till kyrkogårdens nya västra delar och till ceremonibyggnaden. Infarten är kopplad, via en svängd enkelriktad genomfartsväg i söder, till den befintliga in- och utfartsvägen. Längs den svängda genomfartsvägen finns en snedparkering.

Den nya, östra in- och utfartsvägen leder till kyrkogårdens befintliga östra delar, däribland minneslunden.

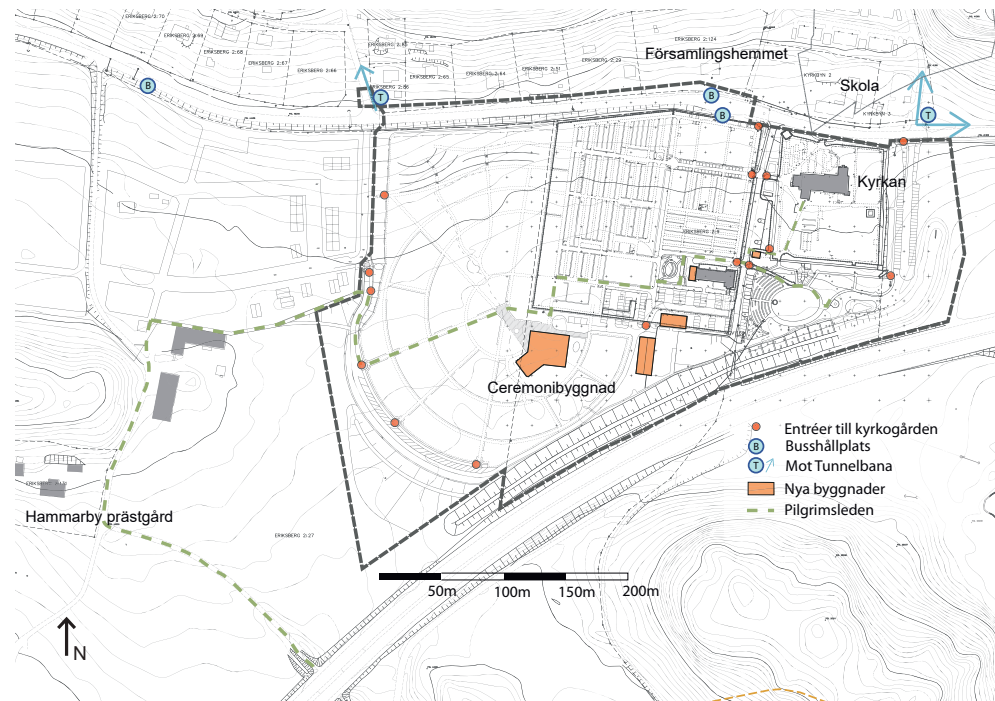


Bild 18 Entréer och viktiga målpunkter

Handikapparkering anordnas nära viktiga målpunkter som kyrkan, ceremonibyggnaden och minneslunden samt är kopplade till gångstråk med fullgod tillgänglighet.

Utfarterna utförs med ett plant område närmast vägen, där en bil kan vänta på fri väg ut mot Sankt Botvids väg.

### Gångtrafik

Samtliga entréer till kyrkogården planeras att göras tillgängliga, i de lägen där det idag är otillgängligt på grund av höjdskillnader planeras ramper att anordnas. Ett antal entréer finns placerade i anslutning till busshållplatser och gångstråk mot tunnelbanestationerna Norsborg och Hallunda. Idag uppfyller samtliga entréer från bilparkeringarna tillgänglighetskraven.

Pilgrimsleden passerar genom kyrkogårdsområdet och leder upp mot den gamla kyrkobyggnaden. Pilgrimsledens sträckning går även genom den nya delen av kyrkogården, där den passerar den nya ceremonibyggnaden.

Kyrkogårdens befintliga gångsystem förbinds med den nya delen vid flera punkter. Detta gör det lättare att orientera sig och skapar alternativa promenadvägar inom kyrkogården.



Gångvägarna inom kyrkogården har en bredd som är anpassad till kyrkogårdsförvaltningens arbetsfordon.

Inom kyrkogården placeras sittbänkar längs gångstråken med ett avstånd med cirka 50 meter, så att kyrkogården kan inbjudas till promenader, vila, meditation, samtal och beskådande.

### Tillgänglighet

De tillgänglighetsanpassningar som ska ske förbättrar även tillgängligheten både inom och till den befintliga kyrkogården.

Inom den utvidgade kyrkogården är höjdskillnaden cirka 8 meter från släntfoten vid Sankt Botvids väg till de södra delarna av kyrkogården.

Gestaltningen har som mål att i möjligaste mån behålla de befintliga marknivåerna med hänsyn till kulturlandskapet, utifrån lämpligheten sett till användningen såsom begravning och med beaktande av grundvattennivåer inom området. Undantag görs för tillgänglighetsanpassningar.

Den befintliga, mellersta in- och utfartsvägen med närhet till befintlig busshållplats är bäst lämpad för personer med funktionsvariation som anländer med kollektivtrafik. Då infartsvägen idag lutar cirka 8%, anordnas en gångväg med en lutning på cirka 6% från busshållplatsen till kyrkogården. *Detta är den entré som har lägst lutning inom befintlig kyrkogård.*

Den nya, västra kyrkogårdsentrén får en lutning med cirka 6% ner mot kyrkogårdens ceremonibygnad och de sydliga gravkvarteren. Här anläggs en ramp som med fullgod tillgänglighet leder in till ett av huvudgångstråken. Här ansluter även Pilgrimsleden och ett promenadstråk mot Hammarby gård och Prästvikens bostadsområde.

Ceremonibygnaden med dess öppna samlingsplats är liksom alla kyrkogårdens förbindelser hit tillgängliga och användbara för personer med funktionsvariation.

I de fall där det kan behövas mindre trappor längs gångvägarna på grund av befintliga terrängförhållanden, anläggs alternativa tillgängliga gångvägar för att nå gravplatserna. Marknivån kan på några platser behöva höjas marginellt för att uppnå fullgod tillgänglighet.

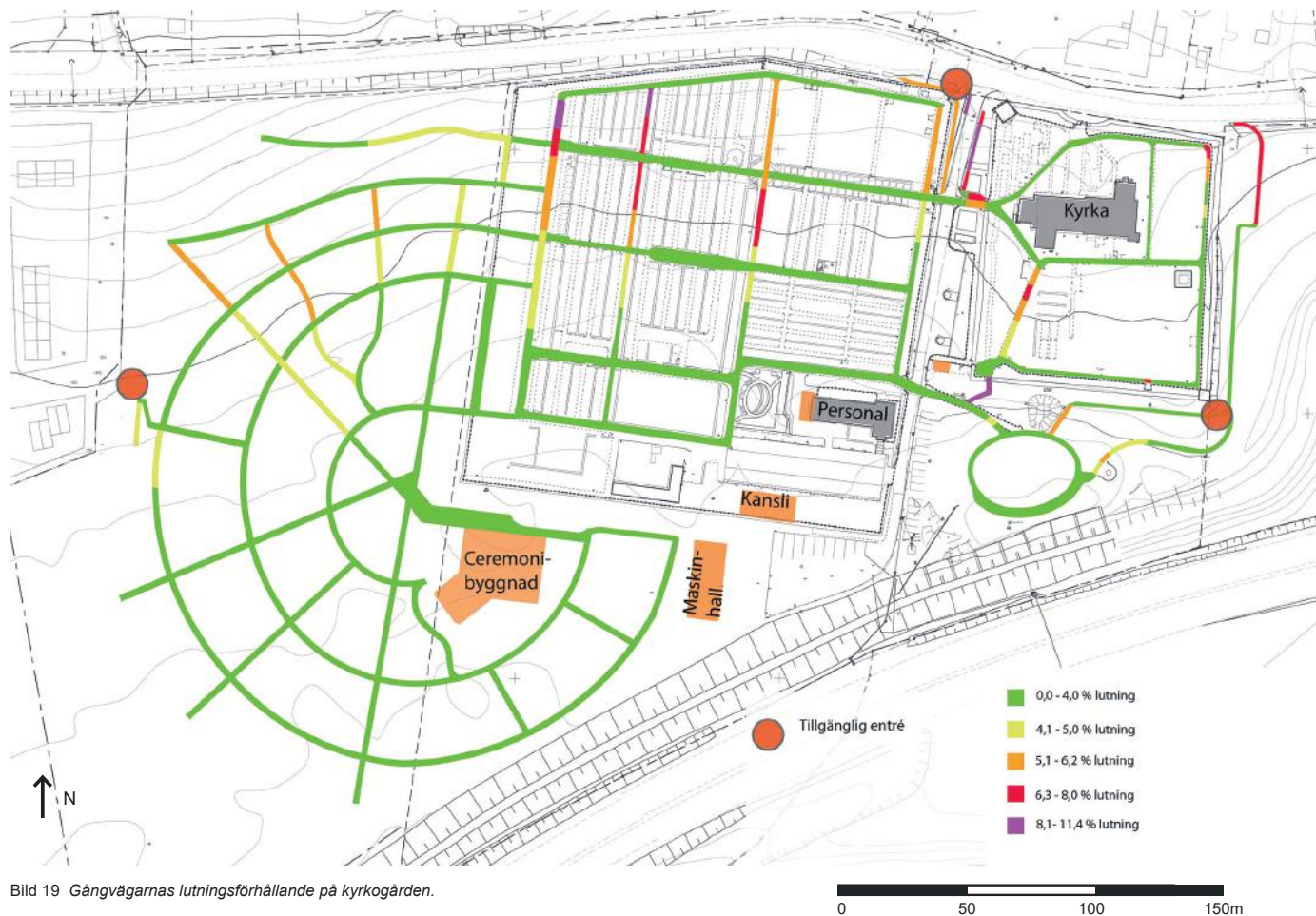


Bild 19 Gångvägarnas lutningsförhållande på kyrkogården.

## DAG OCH DRÄNERINGSVATTEN

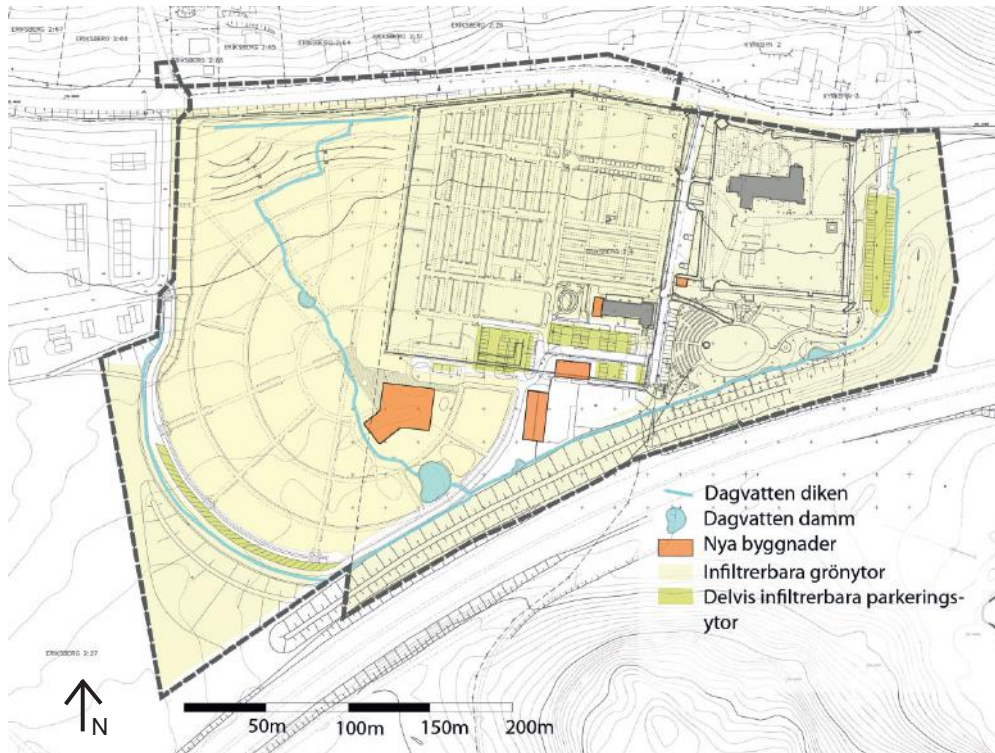


Bild 20 Dagvatten infiltreras. Kistvatten renas i markbädd, reningsdamm, infiltrationsdiken och poleringsdamm.

### Öppen dagvattenhantering

Regn- och dagvatten från Sankt Botvids väg, som idag gör de högre områdena inom kyrkogården vattensjuka, kommer att tas om hand i en bäckfåra som löper genom den nya kyrkogården, förbi ceremonibyggnaden till renings- och infiltrationsdammen i områdets lågpunkt i söder. Intill bäckfåran anläggs en grund prydnadsdamm vilken utgör en blickfång för besökare. Utmed bäckfåran planteras växter som trivs i fuktig miljö. Bäckfåran förväntas höja områdets estetiska värde.

Dagvattenlösningen med ytvattendike och diken vid parkeringar och sedimentationsdamm samt ett dike och därefter poleringsdamm i planområdets lågpunkt fördröjer dagvattenflödet med god marginal.

För att omhänderta dräneringsvatten från kistgravar föreslås rening i markbädd. Från markbädden leds vattnet till infiltrations- och reningsdammen söder om ceremonibyggnaden. Det reade vattnet leds därifrån till dagvattensystemet.

Till grund för hanteringen av dag- och dräneringsvatten ligger en dagvattenutredning utförd av Bjerking AB(2017).

### Infiltrerbara material

Dagvatten kommer till största delen att infiltreras direkt i de genomsläppliga ytor som finns inom kyrkogården, exempelvis grusade ytor, gräsytor och planteringar. De ytor som behöver utgöras av ett mer hårdgjort material ska så långt det är möjligt vara genomsläppligt.



Bild 21 Infiltrations- och reningsdammen i Håjums Begravningsplats, Trollhättan.



Bild 22 Infiltration intill parkering.



Bild 23 Svackdike/bäckfåra med fuktälskande växter.



Bild 24 Stenlagd meandrande bäckfåra.



## ETAPPVIS UTBYGGNAD

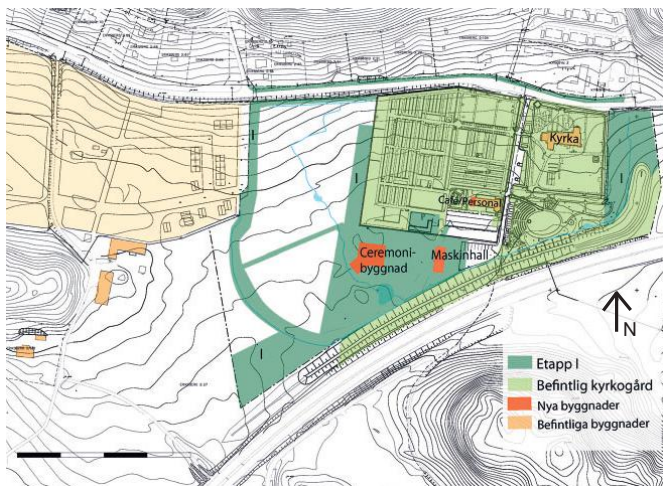


Bild 25 Etapp I.

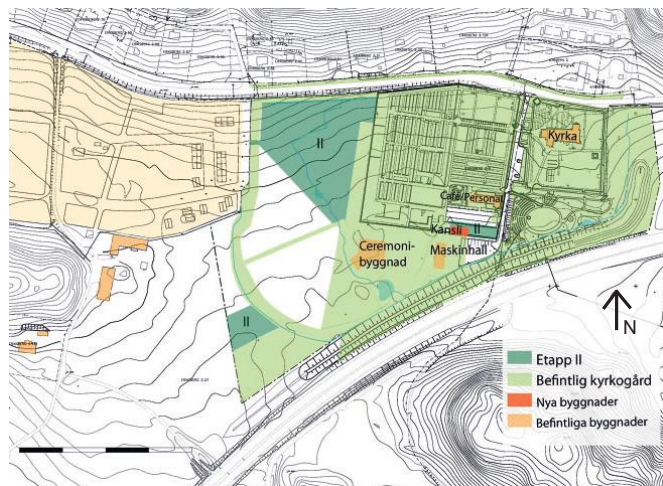


Bild 26 Etapp II.

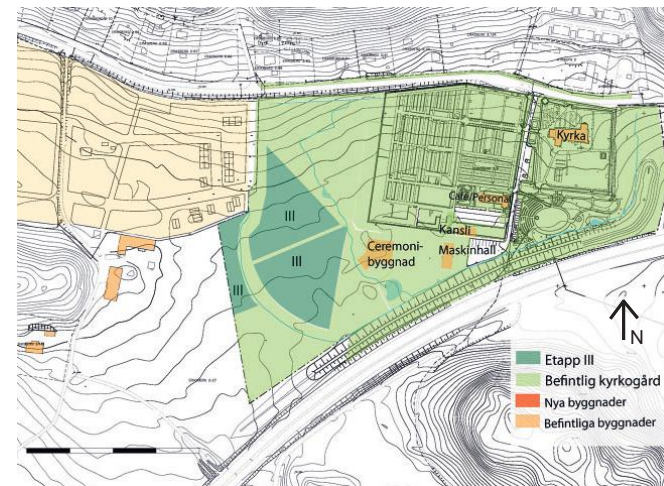


Bild 27 Etapp III.

### Utbyggnad i etapper

För att tillgodose riksintesset för kulturmiljövård och hålla kulturlandskapet öppet så länge som möjligt planeras en medveten, etappvis utbyggnad av kyrkogården efter behov. Den första etappen ska ha tillräcklig storlek för att ge fullgod service för en tidsperiod av minst tio år. Åkermark kommer att kunna finnas kvar i orörd skick under de två första utbyggnadsetapperna, minst 15 år framåt i tiden.

### Etapp I (2020-2027)

Områdets infrastruktur anläggs väster och sydväst om befintlig kyrkogård. Nerfartsvägen från Sankt Botvids väg, som är belägen utanför planområdet, anläggs mellan det planerade bostadsområdet Prästviken och den utvidgade kyrkogården. Den regionala gång- och cykelvägen anläggs längs Sankt Botvids väg. Tillgänglig gångväg från busshållplatsen anläggs.

De två slänterna mot Prästviken och Sankt Botvids väg, anläggs för att markera kyrkans område med häck och trädkrans. Inom kvarteretsmark anlägger församlingen ny väg och parkeringar och kopplingen till gång- och cykelvägen söder om det planerade bostadsområdet.

System för dagvattenhantering utförs. Dagvatten från Sankt Botvids väg och de höglänta delarna leds i en bäck ner till reningsanläggningen. Huvudledningar för dränering anläggs inom hela den utvidgade kyrkogårdens delen. Markbädd samt infiltrations- och reningsdamm för kistvatten anläggs söder om ceremonibyggnaden.

Ceremonibyggnaden uppförs. Handikapparkering anläggs. Byggnaden inrymmer även kist- och urnförvaring, teknik och personalutrymmen. Nya gravkvarter för olika gravskick anläggs i ceremonibyggnadens närhet.

Gravområdet söder om befintlig kyrkogård anläggs i denna etapp. Stråket ligger i linje med siktaxeln mellan före detta prästgården och kyrkan. Det leder rakt till samlingsplatsen framför ceremonibyggnaden.

Särskilda gravkvarter, där läge och utformning är religiöst motiverade, anläggs efter behov och i samråd med företrädare för aktuellt trossamfund. I övrigt anläggs kistgravar längs den befintliga kyrkogårdens västra gräns.

Befintlig ekonomibyggnad byggs ut med cafélokal för minnesstunder. Ny maskinhall byggs. Befintlig maskingård rivs och ersätts av parkering. Parkeringen öster om kyrkan anläggs. Den betjäna minneslundan, askgravkvarter, gamla kyrkogården samt kyrkan.

### Etapp II (ca 2028-2037)

Nya gravkvarter anläggs från befintlig kyrkogård i norra delen av utvidgningsområdet. Anslutningar till bostadsområdet Prästviken t ex trappentrén från västra infartsvägen förbinds med gångar till kyrkogården och ceremonibyggnaden. Den utvidgade kyrkogården kräver successivt utökad bemanning. Ny administrationsbyggnad byggs.

### Etapp III (ca 2038- )

Resterande mark, det vill säga marken som öppnar sig mot Hammarby gårdens område, tas av kulturmiljöskalet sist i anspråk för nya gravkvarter. Kvarteren anläggs från centrum och västerut.