



2016-04-27

Tid 2016-05-03, kl 19:00

18:00 – 18:30 Gruppmöten för nämnden
18:30 – 19:00 Fika och frågestund för allmänheten
19:00 – Nämnd

Plats Alytus, plan 2, Kommunhuset, Tumba

Ärenden

Justering

- 1 Ekonomisk månadsrapport mars
(UF/2016:2)
- 2 Tilläggsanslag för att åtgärda felaktigt utförda VA-ledningar till Rikstens skola
(UF/2016:153)
- 3 Redovisning av medarbetarundersökningen 2015 (muntligt)
- 4 Utbildningsförvaltningens krisledningsplan
(UF/2016:124)
- 5 Riktlinjer för gymnasiestudier vid folkhögskola
(UF/2016:125)
- 6 Revidering av riktlinjer för placering i förskola, allmän förskola, fritidshem
och pedagogisk omsorg (UF/2016:100)
- 7 Organisation av modersmål och mottagning av nyanlända elever
(UF/2016:86)
- 8 Yttrande över remiss från Skolinspektionen – ansökan från Luma Education AB
(UF/2016:61)

- 9 Yttrande över remiss från Skolinspektionen – ansökan från Aprendere Skolor AB (UF/2016:65)
- 10 Yttrande över remiss från Skolinspektionen – ansökan från Thorénggruppen AB (UF/2016:67)
- 11 Yttrande över remiss från Skolinspektionen – ansökan från Aktieboken 8952 AB (UF/2016:68)
- 12 Yttrande över remiss från Skolinspektionen – ansökan från Stiftelsen Bar Hebreus (UF/2016:89)
- 13 Hantering av medel från ändringsbudget (UF/2016:154)
- 14 Redovisning av konkurrenssituationen för lärare och skolledare (muntligt)
- 15 Dialogforum (UF/2016:50)
- 16 Förvaltningschefen informerar (muntligt)
- 17 Redovisning av delegationsbeslut (UF/2016:4)
- 18 Anmälningssärenden (UF/2016:5)



2016-05-03

1**Ekonomisk månadsrapport mars (UF/2016:2)****Förslag till beslut**

Utbildningsnämnden godkänner månadsrapport per mars och helårsprognos för året.

Sammanfattning

I samband med mars månadsrapport prognostiseras ett samlat underskott på drygt 11 mkr. Förvaltningen bedömer att prognosen är osäker och kan komma att förändras. Den fortsatta utvecklingen av volymer i egen regi och hos externa utförare påverkar förvaltningens ekonomi. Höga lönekostnader vid nyrekrytering av pedagoger oroar för samtliga skolformer. Avgörande för nämndens ekonomi är också hur väl enheter i egen regi har en ekonomi i balans. I förvaltningens prognos per mars månad har inte hänsyn tagits till det generella statsbidrag med anledning av flyktingsituationen som tillstyrkts nämnden. Nämnden har tilldelats 20 mkr.

Förvaltningen bedömer i dagsläget att större underskott kan redovisas för flertalet av förskolor och grundskolor än vad cheferna beräknar. Förvaltningen kommer att stötta cheferna i sin analys av det ekonomiska läget. Förvaltningen har till 2016 påbörjat ett arbete med att förtydliga och säkerställa processer, rutiner och arbetssätt för uppföljning och prognos för att möjliggöra en ekonomi i balans. Ett mer systematiskt uppföljningsarbete har inletts för enheter som har obalans i ekonomin.



2016-04-20

Referens
Susanne StåhlbergMottagare
Utbildningsnämnden

Ekonomisk månadsrapport mars 2016 (UF/2016:2)

Förslag till beslut

Utbildningsnämnden godkänner månadsrapport per mars och helårsprognos för året.

Sammanfattning

I samband med mars månadsrapport prognostiseras ett samlat underskott på drygt 11 mkr. Förvaltningen bedömer att prognosen är osäker och kan komma att förändras. Den fortsatta utvecklingen av volymer i egen regi och hos externa utförare påverkar förvaltningens ekonomi. Höga lönekostnader vid nyrekrytering av pedagoger oroar för samtliga skolformer. Avgörande för nämndens ekonomi är också hur väl enheter i egen regi har en ekonomi i balans. I förvaltningens prognos per mars månad har inte hänsyn tagits till det generella statsbidrag med anledning av flyktingsituationen som tillstyrkts nämnden. Nämnden har tilldelats 20 mkr.

För de gemensamma funktionerna med bland annat ekonomi-, kvalitet- och specialstöd beräknas ett samlat underskott på 5,7 mkr. Underskottet inom gemensamma funktioner är hänförligt till ökade kostnader för funktionskostnader IT. Förvaltningen oroas av kostnadsutvecklingen för den fortsatta digitala utbyggnaden inom verksamheterna.

Förvaltningen beräknar i dagsläget ett underskott inom beställarbudgeten i storleksordningen 3 mkr. Osäkerhet i utvecklingen av volymerna under resterande del av året för de olika verksamhetsområdena. Förvaltningen genomför ett analysarbete av volymerna för utpendlare, inpendlare samt elever i egen regi inom bland annat gymnasieskolan. Avvikelse för gymnasieskolan ingår inte i prognosen per mars månad. Även osäkerhet kring hur Migrationsverket kommer att bevilja förvaltningens statsbidragsansökningar.

Sammanlagt beräknas underskott på 2,7 mkr inom utförardelen i egen regi. Majoriteten av enheterna beräknar nollresultat vid årets slut. Förvaltningen bedömer i dagsläget att större underskott kan redovisas för flertalet av förskolor och grundskolor än vad cheferna beräknar. Förvaltningen kommer att stötta cheferna i sin analys av det ekonomiska läget. Förvaltningen har till 2016 påbörjat ett arbete med att förtydliga och säkerställa processer, rutiner och arbetssätt för uppföljning och prognos för att möjliggöra en ekonomi i balans. Ett mer systematiskt uppföljningsarbete har inletts för enheter som har obalans i ekonomin.

2016-04-06

1. Helårsprognos och analys av periodens resultat, utbildningsnämnden

Kommentar till periodens resultat

Det ackumulerade resultatet till och med mars månad är ett underskott på 7,9 mkr. Förvaltningen har arbetat med förbättrade rutiner för ett mer rättvisande månadsresultat på kostnads- och intäktssidan. Att ha ett rättvisande resultat möjliggör ett bättre beslutsunderlag för att nå en ekonomi i balans.

Avvikelse finns både på intäkts- och kostnadssidan både vad gäller jämförelse mot budget och vid jämförelse med samma period förra året. I perioden redovisas avvikelse på intäktssidan för exempelvis statsbidrag som inte är budgeterade, t ex lågstadiesatsningen. Viss eftersläpning av intäkter vid försäljning av verksamhet till annan kommun. Vid jämförelse med samma period 2015 är intäkterna mer rättvisande 2016 bland annat vad gäller fakturering annan kommun.

På kostnadssidan redovisas vissa underskott inom exempelvis värme och el nu efter vintermånaderna. Överskott redovisas för kostnader som uppkommer senare under året, t ex inköp av läromedel samt medel för aktiviteter och insatser som planeras senare under året. Förbättringsarbetet som syftat till ett mer rättvisande resultat har resulterat i stor skillnad i utfallet av övriga kostnader vid jämförelse med 2015. Jämförelser med samma period 2015 kan vara svåra att göra.

Tabell: Resultaträkning, jfr mellan utfall och budget i perioden jan-mars.

Jfr samma period 2015. Belopp tkr

	Utfall period	Budget period	Resultat	Jfr utfall 2015	Ökn 2015 & 2016
Taxor och avgifter	21 074	21 517	-443	20 160	4,5%
Bidrag	29 744	27 001	2 743	18 523	60,6%
Övriga intäkter	37 923	41 955	-4 032	35 492	6,8%
Interna intäkter	501 350	500 869	481	483 982	3,6%
S:a intäkter	590 091	591 342	-1 251	558 157	5,7%
Personal	-355 401	-354 964	-437	-343 061	3,6%
Övriga kostnader	-309 197	-306 347	-2 850	-201 030	53,8%
Preliminärbok fakturor	-2 351		-2 351	-817	
Interna kostnader	-501 890	-500 869	-1 021	-483 982	3,7%
S:a kostnader	-1 168 839	-1 162 180	-6 659	-1 028 890	13,6%
Finansnetto	27		27	-29	
S:a netto	-578 721	-570 838	-7 883	-470 762	22,9%

Helårsprognos utbildningsnämnden – underskott på 11 mkr

Efter mars månad beräknar förvaltningen att underskott på drygt 11 mkr kan redovisas vid årets slut. Förvaltningen bedömer att prognosen är osäker. Den fortsatta utvecklingen av volymer i verksamhet i egen regi och hos externa utförare är osäker. Höga löne-

2016-04-06

kostnader vid nyrekrytering av pedagoger oroar för samtliga skolformer. Avgörande för nämndens ekonomi är också hur väl enheter i egen regi har en ekonomi i balans vid årets slut. I förvaltningens prognos per mars månad har inte hänsyn tagits till det generella statsbidrag med anledning av flyktingsituationen som tillstyrkts nämnden. Utbildningsnämnden har tilldelats 20 mkr.

Tabell: Prognos 2016 per ansvar, mkr

Ansvar	Avvikelse 2016
Gemensamma funktioner	-5,7 mkr
Beställardel *	-3,0 mkr*
Utförare i egen regi	-2,7 mkr
varav Förskola	-1,1 mkr
varav Grundskola	-1,5 mkr
varav Gymnasieskola	-0,1 mkr
TOTALT	-11,4 mkr

* Analys pågår av volymer inom gymnasieskolan. Eventuell avvikelse ingår inte i prognos.

För de gemensamma funktionerna med bland annat ekonomi-, kvalitet- och specialstöd prognostiseras ett samlat underskott på 5,7 mkr. Underskottet inom gemensamma funktioner är hänförligt till ökade kostnader för funktionskostnader IT.

Inom beställardelen förväntas ett underskott i storleksordningen 3 mkr. Osäkerhet i utvecklingen av volymerna under resterande del av året för de olika verksamhetsområdena. Förvaltningen genomför ett analysarbete av volymerna för utpendlare, inpendlare samt elever i egen regi inom bland annat gymnasieskolan. Eventuell avvikelse för gymnasieskolan ingår inte i prognosen per mars månad. Även osäkerhet kring hur Migrationsverket och Skolverket kommer att tillstyrka förvaltningens ansökningar för asylsökanden, tillståndssökanden, EU-sökanden med flera grupper.

Sammanlagt beräknas underskott på 2,7 mkr inom utförardelen i egen regi. Majoriteten av enheterna beräknar nollresultat vid årets slut. När det gäller prognoser för förskolor och skolor råder osäkerhet vad gäller barn- och elevantal till hösten. Antalet nyanlända elever ökar och skolorna har svårigheter att uppskatta för hur många nyanlända elever de behöver ha beredskap för. Rekryteringsläget av pedagoger är fortsatt svårt. Förvaltningen bedömer i dagsläget att större underskott kan redovisas för flertalet av förskolor och grundskolor än vad cheferna beräknar.

Förvaltningen kommer att stötta cheferna i sin analys av det ekonomiska läget. För flertalet av enheterna befarar förvaltningen i dagsläget större underskott än vad cheferna beräknar. Förvaltningen har till 2016 påbörjat ett arbete med att förtydliga och säkerställa processer, rutiner och arbetssätt för uppföljning och prognosarbete för att möj-

liggöra en ekonomi i balans under året. Ett mer systematiskt uppföljningsarbete har inletts för enheter som har obalans i ekonomin.

2. Analys av gemensamma funktioner

Kommentarer till periodens resultat

Till och med mars månad redovisas underskott på 3,1 mkr. Underskott redovisas exempelvis inom driftsmedia för lokaler (el, värme, vatten) med förväntat överskott under sommarmånaderna. Överskott redovisas inom förvaltningen för aktiviteter och insatser som planeras senare under året.

Helårsprognos – underskott på 5,7 mkr

Ett samlat underskott på 5,7 mkr prognostiseras för de gemensamma funktionerna ekonomi-, kvalitet- och specialisstöd inom förvaltningen. För funktionskostnader IT beräknas i dagsläget underskott på 8,7 mkr. Ny kommungemensam modell för beräkning av IT-kostnader har införts från årsskiftet. Förvaltningen faktureras månadsvis för varje digital enhet. Kostnader för elevkonto, pedagogiskt konto, administrativt konto tillkommer. Förvaltningen har ett pågående arbete för genomgång av befintliga digitala enheter i syfte att minska kostnaderna under året. Förvaltningen oroas av kostnadsutvecklingen för den fortsatta digitala utbyggnaden inom förvaltningens verksamhet. Vissa överskott beräknas till följd av vakanta tjänster samt ökade intäkter för lokaler.

3. Analys av beställarbudget

Kommentarer till periodens resultat

Till och mars månad redovisas underskott på 6,6 mkr inom beställardelen. I beställarbudget ingår bland annat köp av plats hos externa utförare och andra kommuner, samt intäkter från annan kommun och föräldraintäkter. Här ingår även den interna resursfördelningen.

Den stora avvikelser redovisas i perioden på kostnadssidan till följd av volymökningar årets första månader inom förskola och gymnasieskola vid jämförelse mot planerat i budget. Inskrivna barn i förskolan är högre under vårterminen jämfört med helårssnittet i budget. Viss eftersläpning på intäktsidan för exempelvis fakturering annan kommun. Förvaltningen följer månatligen volymerna inom respektive verksamhet.

Helårsprognos – underskott på 3 mkr

Förvaltningen beräknar i dagsläget underskott inom beställarbudgeten. Osäkerhet i utvecklingen av volymerna under resterande del av året för de olika verksamhetsområdena. Även osäkerhet kring hur Migrationsverket och Skolverket kommer att tillstyrka förvaltningens ansökningar för asylsökanden, tillståndssökanden, EU-sökanden med flera grupper. Förvaltningen har sedan hösten 2015 arbetat med förbättrade rutiner för ansökan om statsbidrag, men då handläggningstiden hos Migrationsverket legat på 6-8

2016-04-06

månader så är de senaste ansökningarna utförda enligt tidigare rutiner. Under 2016 beräknas intäkter för läsåret 15/16 samt tredje kvartalet 2016.

Förvaltningen följer statistik över folkbokförda elever respektive elever med tillfälliga personnummer som inte är folkbokförda i kommunen. Finansieringen för de sistnämnda erhålls från Migrationsverket. Förvaltningen beräknar att ersättningen från Migrationsverket inte täcker verksamhetens kostnader. Analysarbete pågår.

Befolkningsprognos från våren 2015 är grunden för volymerna i budgeten. Vid analys av aktuella inskrivna barn och elever konstateras vissa avvikelser i dagsläget som påverkar helårsprognosen. Inom exempelvis grundskolan förväntas i dagsläget överskott för helåret 2016 till följd av färre elever än enligt befolkningsprognosen. Underskott beräknas inom fritidshem till följd av volymökning. Inom förskola beräknas i dagsläget ingen avvikelse vid årets slut. Större underskott beräknas för grundsärskola till följd av fler elever än planerat i ram. Genomgående analys av externt placerade elever under innevarande läsår och kommande läsår pågår.

Inom gymnasieskolan beräknas i dagsläget en förskjutning från egen regi till externa utförare. Förvaltningen bedömer att antalet inpendlare från annan kommun ökar vid jämförelse med planerat i budget. Förvaltningen genomför ett omfattande analysarbete av volymer och snittpriser för utpendlare och inpendlare. Även analys av elever i egen regi ingår. I dagsläget beräknas underskott inom verksamheten. Eventuell avvikelse ingår inte i prognosen per mars månad. Inom gymnasiesärskolan beräknas i dagsläget underskott för inpendlare. Uppdaterad prislista för 2016 har inte kunnat nyttjas för befintliga elever från annan kommun utan kommer att gälla för nyplaceringar från höstterminen.

Situationen med fler nyanlända påverkar beställarbudget. Vid jämförelse med augusti 2015 har exempelvis antalet grundskoleelever som erhåller tilläggsbelopp för nyanlända enligt resursfördelningsmodellen ökat från 426 elever till 481 per mars månad. Även modersmålsundervisningen beräknas öka. Förutom volymökning beräknas förskjutning till nivå 1, med färre elever per grupp, från nivå 2.

Elevernas val av huvudman påverkar beställarbudget. Kostnad per grundskoleelev i friskola eller annan i annan kommun är högre när lokalbidrag ingår vid. För grundskoleelev i friskola tillkommer även ett administrativt tillägg på 3 procent. Motsvarande gäller även förskolan. Andel som går i friskola överstiger budget med cirka 0,5 procent i helårsprognos.

4. Analys av utförare i egen regi

Avgörande för nämndens ekonomi är att enheter i egen regi har en ekonomi i balans. Sammanlagt beräknar rektorer, förskolechefer och verksamhetschefer ett samlat underskott i storleksordningen 2,7 mkr för verksamhet i egen regi.

2016-04-06

Förvaltningen kommer att stötta cheferna i sin analys av det ekonomiska läget. För flertalet av enheterna befarar förvaltningen i dagsläget att större underskott än vad cheferna beräknar.

Att ha ett ekonomiskt medvetande är en framgångsfaktor för att nå en ekonomisk balans, både på enhetsnivå och för förvaltningen som helhet. Till följd av obalansen 2015 och inför kommande ekonomiska utmaningar är det av vikt att arbetet med att komma i ekonomisk balans fortgår.

Förvaltningen har till 2016 påbörjat ett arbete med att förtydliga och säkerställa processer, rutiner och arbetssätt för uppföljning och prognosarbete för att möjliggöra en ekonomi i balans under året. Ett mer systematiskt uppföljningsarbete har inletts för enheter som har obalans i ekonomin. Dessa enheter kommer månatligen att följas upp mer noggrant med träffat med ekonomichef och verksamhetschef.

Förskolan i egen regi

Kommentarer till periodens resultat

Till och med mars månad redovisas överskott på 2,2 mkr som i stort återfinns på intäktssidan vid jämförelse med budget. Förskolorna har fler inskrivna barn under vårterminen jämfört med höstterminen. Under hösten skrivs barnen successivt in i verksamheten. I periodens resultat ligger även budget för kostnader som uppkommer senare under året till exempel sommarstädning.

Helårsprognos för förskola i egen regi – underskott på 1,1 mkr

För förskolorna i egen regi beräknas ett sammanlagt underskott på 0,7 mkr. Majoriteten av förskolorna prognostiserar nollresultat eller överskott vid årets slut. Underskott beräknas för centrala kostnader hos verksamhetschefen på 0,4 mkr bland annat till följd av ökade kostnader för akut underhåll av lokaler samt snöröjning.

En avgörande faktor för förskolornas ekonomi är antalet inskrivna barn. I exempelvis Tumba finns i dag lediga platser som inte kommer att kunna fyllas under våren. Flertalet förskolor prognostiserar underskott till följd av färre barn än förväntat samt färre barn under sommarmånaderna och inledningen på hösten.

Ett antal enheter beräknar underskott till följd av utökad bemanning för barn i behov av stöd. Ett antal förskolor har sökt pengar från projekt för mindre barngrupper. Förra året kunde verksamhetschefens överskott till följd av vakanta tjänster balansera enheternas underskott.

Förskolor som redovisade underskott 2015 har arbetat med åtgärder. Bland annat när det gäller inkludering av barn i behov i särskilt stöd. Förskolorna i Riksten har haft lågt barnantal under 2015 men för 2016 ökar antalet inskrivna. Förvaltningen bedömer att vidtagna åtgärder i kombination med lägre volym i Tumba inte helt kommer räcka för

2016-04-06

en ekonomi i balans 2016 totalt sett. Förvaltningen befarar i dagsläget större underskott än vad förskolecheferna beräknar.

Tabell: Prognos kommunala förskolor i egen regi, mkr. Jämförelse med bokslut 2015

	Prognos mars	Prognos mars	Bokslut 2015	Bokslut 2015
Nollresultat eller överskott	41förskolor	0,2 mkr	21 förskolor	5,5 mkr
Mindre underskott (<0,3 mkr)	8 förskolor	-0,9 mkr	19 förskolor	-3,9 mkr
Större underskott (>0,3 mkr)	-	-	9 förskolor	-6,5 mkr
S:a förskolor	49 förskolor	-0,7 mkr	49 förskolor	-4,9 mkr
Verksamhetschef		-0,4 mkr		2,2 mkr
S:a förskolan egen regi		-1,1 mkr		-2,7 mkr

Totalt prognostiseras för 32 färre barn än planerat. Det är skillnader mellan kommunens områden. I Norra Botkyrka beräknas ingen avvikelse totalt sett, i Tullinge 8 färre barn än planerat och i Tumba 24 färre barn än planerat.

Tabell: Prognos volym inskrivna barn i kommunala förskolor, per område

	Budget	Prognos mars	Diff
Norra	2 365	2 365	0
Tullinge	1 322	1 314	-8
Tumba	1 488	1 464	-24
S:a	5 176	5 144	-32

Grundskolan i egen regi

Kommentarer till periodens resultat

Till och med mars månad redovisas ett mindre överskott på 0,4 mkr som bland annat hör samman med ej nyttjade medel för kostnader som uppkommer senare under året, exempelvis inköp av läromedel. Enheterna har fått betalt för färre antal elever än budgeterat vilket betyder lägre intäkter. Skolorna har lagt en budget med högre elevantal under höstterminen totalt sett.

Helårsprognos för grundskola i egen regi – underskott på 1,5 mkr

Sammanlagt beräknas underskott på 1,5 mkr för verksamhetsområdet i egen regi. Underskottet gäller de kommunala grundskolorna. Nollresultat beräknas för centrala kostnader hos verksamhetschef inklusive modersmålsenheten.

Majoriteten av skolorna har lämnat nollprognoser för 2016. Ett fåtal skolor beräknar i dagsläget underskott vid årets slut. Flera och avgörande delar är osäkra och okända när skolorna beräknar sina helårsprognoser per mars månad. Elevantalet är osäkert inför höstterminen. Antalet nyanlända elever ökar och skolorna har svårigheter att uppskatta

för hur många nyanlända elever de behöver ha beredskap. Rekryteringsläget av pedagoger är fortsatt svårt. Höga lönekostnader vid nyrekrytering av pedagoger oroar skolorna. Lönekostnaderna vid nyrekrytering är högre än nuvarande lönenivåer, vilket kommer att påverka utfallet negativt.

I samband med bokslut 2015 redovisade skolorna tillsammans underskott på 13,3 mkr. Det var 9 skolor som redovisade större underskott, i snitt 1,9 mkr vardera. Skolorna rapporterar att de har vidtagit åtgärder eller planerar åtgärder till höstterminen. Förvaltningen bedömer att vidtagna åtgärder inte helt kommer räcka för en ekonomi i balans 2016 för verksamhetsområdet. Till och med mars månad redovisar ett antal skolor större underskott. Förvaltningen befarar i dagsläget större underskott vid årets slut än vad rektorerna beräknar.

Tabell: Resultat kommunala grundskolor i egen regi, mkr. . Jämförelse med bokslut 2015 (I sammanställning för 2016 ingår även Mottagningsenheten som en skola.)

	Prognos mars	Prognos mars	Bokslut 2015	Bokslut 2015
Nollresultat eller överskott	18 skolor	0,3 mkr	7 skolor	3,2 mkr
Mindre underskott (<0,3 mkr)	4 skolor	-0,4 mkr	7 skolor	-1,6 mkr
Större underskott (>0,3 mkr)	2 skolor	-1,5 mkr	9 skolor	-14,9 mkr
S:a grundskolor	24 skolor	-1,5 mkr	23 skolor	-13,3 mkr
Verksamhetschef		-		-2,0 mkr
S:a grundskola egen regi		-1,5 mkr		-15,3 mkr

Totalt prognostiseras för 36 fler helårselever än planerat. Det är framförallt skolorna i Tullinge som beräknas ha fler elever än planerat.

Tabell: Prognos volym inskrivna elever kommunala grundskolor

	Budget	Prognos mars	Diff
Norra	3 449	3 458	9
Tullinge	2 594	2 618	24
Tumba	3 362	3 366	4
S:a	9 405	9 441	36

Gymnasieskola inklusive gymnasiesärskolan i egen regi

Kommentarer till periodens resultat

Till och med mars månad redovisas ett samlat överskott på 1,3 mkr. Överskott inom personalkostnaderna för alla skolor förutom St. Botvid. Även överskott för kostnader som uppkommer senare under året, exempelvis inköp av läromedel.

Helårsprognos för gymnasiet i egen regi – underskott 0,1 mkr

För verksamhetsområdet gymnasieskola i egen regi beräknas ett mindre underskott på 0,1 mkr. Tullinge gymnasium prognostiserar ett underskott på 0,2 mkr till följd av

2016-04-06

ökade personalkostnader. Gymnasiedelen för St. Botvid bedömer att de kommer att använda hela sin budget och prognostiserar ett nollresultat. Tumba gymnasium prognostiserar nollresultat. I dagsläget bedömer St. Botvid gymnasiesärskola ett mindre överskott på 0,1 mkr. Resursfördelningen för gymnasiesärskolan har anpassats i samband med budget 2016.

Elevantalet för höstterminen är en osäkerhetsfaktor i skolornas prognoser. Höga lönekostnader vid nyrekrytering av pedagoger oroar för skolorna.

Tabell: Helårsprognos kommunala gymnasieskolor, belopp i mkr. Jämförelse med bokslut 2015

	Prognos mars	Prognos mars	Bokslut 2015	Bokslut 2015
Nollresultat eller överskott	3 skolor	0,1 mkr	-	-
Mindre underskott (<0,5 mkr)	1 skola	-0,2 mkr	1 skola	-0,1 mkr
Större underskott (>0,5 mkr)			3 skolor	-8,6 mkr
S:a gymnasieskolor		-0,1 mkr		-8,7 mkr
Verksamhetschef		-		0,4 mkr
S:a gymnasieskola egen regi		-0,1 mkr		-8,3 mkr

För den totala volymen beräknar gymnasieskolorna 60 färre helårselever jämfört med budget. Tullinge gymnasium räknar med elevökning till höstterminen. Även Tumba gymnasium planerar att ta in fler elever i höst, men kommer att ha färre än planerat i budget. St. Botvid har fortsatta problem med lågt elevantal.

Tabell: Prognos volym inskrivna elever kommunala gymnasieskolor

	Budget	Prognos mars	Diff
Tullinge gy	665	660	-5
Tumba gy	1 212	1 188	-24
St Botvids gy	550	519	-31
S:a gy	2 427	2 367	-60
St Botvids gysär	63	64	1
S:a gysär	63	64	1

Mikael Caiman Larsson
 Förvaltningschef

Expedieras till KLF



2

Tilläggsanslag för att åtgärda felaktigt utförda VA-ledningar till Rikstens skola (UF/2016:153)

Förslag till beslut

Utbildningsnämnden förslag till fullmäktige:

Fullmäktige beslutar att tillskjuta 3,5 mkr i investeringsmedel för att beställa ombyggnad av yttre VA för Rikstens skola. Investeringsmedel överförs till tekniska nämnden.

Sammanfattning

Då etapp 1 av Rikstens skola byggdes anlätades entreprenörer för montage och installation av VA-ledningar. Detta arbete genomfördes inte fackmannamässigt av anlätade entreprenörer. Avloppsrör ligger på fel höjder vilket resulterar i igensatta avloppsrör och i förlängningen kan vattenskador i skolan uppstå. Tekniska förvaltningen spolar för närvarande rören varje vecka för att förhindra igensättningar och minska risk för vattenskada. I längden anses spolning vara en dyr lösning vilket resulterar i att Botkyrka kommun måste utföra åtgärder där omdragning av de yttre VA-ledningarna genomförs. Tekniska förvaltningen bedömer att åtgärderna är nödvändiga och beräknas kosta 3,5 miljoner kronor.



2016-04-27

Dnr UF/2016:153

Referens

Vesa Hållman TEF
Dejan Smiljanic UF

Mottagare

Kommunledningsförvaltningen
Utbildningsnämnden

Tilläggsanslag för att åtgärda felaktigt utförda VA-ledningar till Rikstens skola (UF/2016:153)

Förslag till beslut

Utbildningsnämnden förslag till fullmäktige:

Fullmäktige beslutar att tillskjuta 3,5 mkr i investeringsmedel för att beställa ombyggnad av yttre VA för Rikstens skola. Investeringsmedel överförs till tekniska nämnden.

Sammanfattning

Då etapp 1 av Rikstens skola byggdes anlätades entreprenörer för montage och installation av VA-ledningar. Detta arbete genomfördes inte fackmannamässigt av anlätade entreprenörer. Avloppsrör ligger på fel höjder vilket resulterar i igensatta avloppsrör och i förlängningen kan vattenskador i skolan uppstå. Tekniska förvaltningen spolrar för närvarande rören varje vecka för att förhindra igensättningar och minska risk för vattenskada. I längden anses spolning vara en dyr lösning vilket resulterar i att Botkyrka kommun måste utföra åtgärder där omdragning av de yttre VA-ledningarna genomförs. Tekniska förvaltningen bedömer att åtgärderna är nödvändiga och beräknas kosta 3,5 miljoner kronor.

Ärendet

Då etapp 1 av Rikstens skola byggdes anlätades entreprenörer för montage och installation av VA-ledningar betjänandes Riksten skola samt markarbeten runtom skolan.

Detta arbete genomfördes inte fackmannamässigt av anlätade entreprenörer. Avloppsrör ligger på fel höjder vilket resulterar i igensatta avloppsrör och i förlängningen kan vattenskador i skolan uppstå. Våren 2015 inträffade vattenskada till följd av det felaktigt utförda VA arbetet som har kostat ca 370 000 kronor för åtgärder av vattenskador.

Tekniska förvaltningen spolrar för närvarande rören varje vecka för att förhindra dessa igensättningar. Utebliven spolning ökar risk för vattenskada i nybyggda skolan. I längden anses spolning vara en dyr lösning vilket resulterar i att Botkyrka kommun måste utföra åtgärder där omdragning av de yttre VA-ledningarna genomförs.

Tekniska förvaltningen

Post Botkyrka kommun, 147 85 TUMBA · Besök Munkhättevägen 45, Tumba · Kontaktcenter 08-530 610 00

Direkt 08 530 61102 Sms-0738 068690 · E-post dejan.smiljanic@botkyrka.se

Org.nr 212000-2882 · Bankgiro 624-1061 · Webb www.botkyrka.se

2016-04-27

Tekniska förvaltningen och utbildningsförvaltningen gör tillsammans en bedömning om att ett omdragning av VA vid skolan bör ske under sommarlovet, då vatten och avlopp kommer att behöva stängas av. I och med detta minimeras driftsstörningar på skolan.

Botkyrka kommun kommer att kräva ersättning av entreprenören som felaktigt utfört arbetet. Sannolikheten att få ersättning för nedlagda kostnaderna är liten.

Utförande av åtgärder

Befintliga VA ledningar som är felaktigt utförda ersätts med nya ledningar och nya anslutningspunkter. Nya VA ledningar ansluts direkt till kommunens huvudledning invid tomtgränsen.

Ekonomiska konsekvenser

I dagsläget utförs spolning av VA ledning, ca 1 gång/vecka. Kostnad för spolning år 2015 uppgår till ca 84 000 kronor. Fram tills idag har spolning av VA ledning kostat ca 120 000 kronor.

Tekniska förvaltningen bedömer att projektet med att åtgärda yttre VA-ledningar sammantaget kostar 3,5 miljoner kronor att genomföra och att dessa är nödvändiga.

Beviljade investeringsmedel överförs till tekniska nämnden. Driftskonsekvenser för utbildningsförvaltningen är minimala, till följd av avskrivningstiden på VA, och finansieras inom ram.

Bilagor

Bilaga 1- Kostnadsbedömning

Mikael Caiman Larsson
Förvaltningschef

Dejan Smiljanic
Chef lokalförsörjningsenhet

Expedieras till KLF, TEF

Botkyrka kommun	Projekt	Rikstens skola etapp2 Yttre VA
TEF, Lokalförsörjning och fastighet	Upprättad dat	2016-04-25
	Upprättad av	LC

Förutsättningar	Notering
BRA m2	0
BTA m2	250
Finplanering m2	0
Rivning	0 kr
Markförhållande	0 kr
Markförvärv	0 kr
Vägnät	0 kr
Exploateringskostnader	0 kr
Evakueringskostnader	0 kr

Schablon värde	Notering
Entreprenadkostnad kr/m2	10300
Finplaneringskostnad kr/m2	0
Reserv för oförutsett i %	15

Kostnadsposter	Belopp
Entreprenadkostnad	2 575 000 kr
Markförhållande	0 kr
Rivning	0 kr
Finplanering	0 kr
Reserv för oförutsett	386 250 kr
	Entreprenadkostnad 2 961 250 kr

Kostnadsposter	Belopp
Projekteringskostnad	325 738 kr
	Projekteringskostnad 325 738 kr

Kostnadsposter	Belopp
Byggherrekostnad	207 288 kr
Markförvärv	0 kr
Vägnät	0 kr
Exploateringskostnader	0 kr
Evakueringskostnader	0 kr
	Byggherrekostnad 207 288 kr

Reservation

Åtgärd för förslag har prissatts av entreprenören.
 Bedömd entreprenadkostnad till ca 3 000 000kr och projekteringskostnad, reserv samt byggherrekostnader besöks totalt till ca 3 500 000:-

Summa kostnadsbedömning 3 494 275 kr



4

**Utbildningsförvaltningens krisledningsplan
(UF/2016:124)**

Förslag till beslut

Utbildningsnämnden antar utbildningsförvaltningens krisledningsplan daterad den 3 maj 2016.

Sammanfattning

En kris kan orsakas av många olika typer av händelser och går inte alltid att förutse. Grunden för utbildningsförvaltningens krisledning består därför i flexibilitet och proaktivitet. En kris innebär ofta en form av anpassad organisation. Utbildningsförvaltningens krisledningsplan beskriver därför hur utbildningsförvaltningen organiserar, leder, samordnar, samverkar och kommunicerar vid en kris eller vid hot om kris.

Krisledningsplanen fastställs av utbildningsnämnden. Förvaltningschefen ansvarar för att den granskas årligen och revideras vid behov. Mindre revideringar av planen och justeringar av bilagor fastställs av förvaltningschefen tillika chef för krisledningen.

Utbildningsförvaltningens krisledningsplan ska också förhålla sig till och följa Botkyrka kommuns övergripande krishanteringsprogram.

Syftet med utbildningsförvaltningens krisledningsplan är att klargöra förvaltningens organisation och uppgifter vid en kris eller extraordinär händelse. Planen förtydligar också ansvarsförhållanden inom utbildningsförvaltningen och att vi samarbetar med andra aktörer samt hur vi ska kommunicera vid en kris eller vid hot om kris.



2016-04-14

Dnr UF/2016:124

Referens
Agnes Gidlund

Mottagare
Utbildningsnämnden

Utbildningsförvaltningens krisledningsplan (UF/2016:124)

Förslag till beslut

Utbildningsnämnden antar utbildningsförvaltningens krisledningsplan daterad den 3 maj 2016.

Sammanfattning

En kris kan orsakas av många olika typer av händelser och går inte alltid att förutse. Grunden för utbildningsförvaltningens krisledning består därför i flexibilitet och proaktivitet. En kris innebär ofta en form av anpassad organisation. Utbildningsförvaltningens krisledningsplan beskriver därför hur utbildningsförvaltningen organiserar, leder, samordnar, samverkar och kommunicerar vid en kris eller vid hot om kris.

Krisledningsplanen fastställs av utbildningsnämnden. Förvaltningschefen ansvarar för att den granskas årligen och revideras vid behov. Mindre revideringar av planen och justeringar av bilagor fastställs av förvaltningschefen tillika chef för krisledningen.

Utbildningsförvaltningens krisledningsplan ska också förhålla sig till och följa Botkyrka kommuns övergripande krishanteringsprogram.

Syftet med utbildningsförvaltningens krisledningsplan är att klargöra förvaltningens organisation och uppgifter vid en kris eller extraordinär händelse. Planen förtydligar också ansvarsförhållanden inom utbildningsförvaltningen och att vi samarbetar med andra aktörer samt hur vi ska kommunicera vid en kris eller vid hot om kris.

Ärendet

Krisledningsplanen beskriver hur utbildningsförvaltningen ska organiseras, ledas, samordna och kommunicera vid en kris eller vid hot om kris. Syftet med krisorganisationsplanen är att klargöra förvaltningens organisation och uppgifter vid en kris eller extraordinär händelse. Planen förtydligar även ansvarsförhållanden inom förvaltningen vid en kris.

2016-04-14

Dnr UF/2016:124

Krisledningsplanen är därmed en i förväg överenskommen strategi för att kunna hantera kriser både stora och små. Planeringen ska säkerställa att organisationen är bemannad med nyckelpersoner och att nödvändiga rutiner och teknik fungerar vid en kris. Med hjälp av planen ska krisledningsarbetet komma igång snabbt och på ett ordnat sätt. Den ska också lägga grunden för uthållighet vid en längre krissituation

Bilagor

Bilaga 1: Utbildningsförvaltningens krisledningsplan

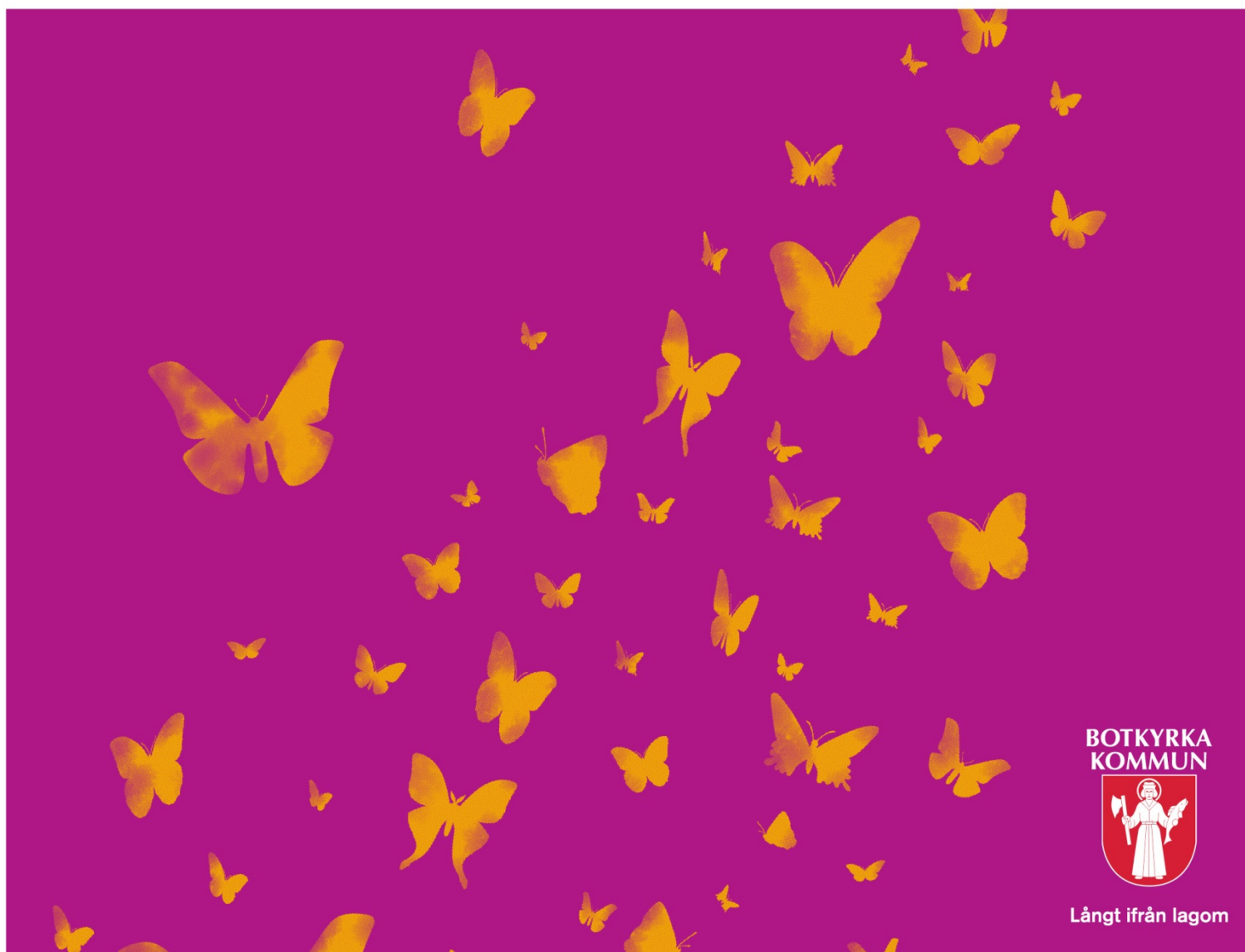
Mikael Caiman Larsson
Förvaltningschef

Anette Älmdalen
Chef för specialiststöd

**LÅNGT
IFRÅN LAGOM**

Utbildningsförvaltningens krisledningsplan

Diarienummer UF/2016:124



Innehållsförteckning

Krisledningsplan för utbildningsförvaltningen	3
Inledning.....	3
Syfte	3
Vad innebär begreppet kris och krisberedskap	3
Utbildningsförvaltningens krisnivåer	4
Extraordinär händelse.....	4
Krishantering på Utbildningsförvaltningen.....	5
Organisering	5
Avslut av förvaltningens krisledningsgrupp	6
Utvärdering.....	6
Utbildningsförvaltningens krisledningsgrupp/bemannning	6
Krisledning på verksamhetsnivå	6
Arbets- och ansvarsfördelning i krisledningsgruppen.....	7
Uthållighet och förstärkning.....	8
Kriskommunikation.....	8

Krisledningsplan för utbildningsförvaltningen

Inledning

En kris kan orsakas av många olika typer av händelser och går inte alltid att förutse. Grunden för utbildningsförvaltningens krisledning består därför i flexibilitet och proaktivitet. En kris innebär ofta en form av anpassad organisation. Detta dokument beskriver hur utbildningsförvaltningen organiserar, leder, samordnar, samverkar och kommunicerar vid en kris eller vid hot om kris.

Krisledningsplanen fastställs av utbildningsnämnden. Förvaltningschefen ansvarar för att den granskas årligen och revideras vid behov. Mindre revideringar av planen och justeringar av bilagor fastställs av förvaltningschefen tillika chef för krisledningen. Aktuell plan finns alltid tillgänglig på botwebb (adress)

Utbildningsförvaltningen ska varje år göra en analys av vilka allvarliga händelser som kan inträffa och hur dessa händelser kan påverka den egna verksamheten. Resultatet värderas och sammanställas i en risk och sårbarhetsanalys som sedan ska utgöra en kontinuitetsplan där hoten och riskerna graderas (1-5 eller från rött till grönt). En ansvarig person ska pekas ut för varje hot och risk, och en ”plan B” presenteras som beskriver hur vi gör för att hotet och risken inte ska inträffa och hur vi hanterar händelsen om det ändå inträffar.

Utbildningsförvaltningens krisledningsplan ska också förhålla sig till och följa Botkyrka kommuns övergripande krishanteringsprogram.

Syfte

Syftet med förvaltningens krisledningsplan är att klargöra förvaltningens organisation och uppgifter vid en kris eller Extra kritisk händelse. Planen förtydligar också ansvarsförhållanden inom utbildningsförvaltningen och att vi samarbetar med andra aktörer samt hur vi ska kommunicera vid en kris eller vid hot om kris.

Vad innebär begreppet kris och krisberedskap

Med begreppet kris avser vi en händelse som drabbar många människor och stora delar av vår verksamhet, och som kräver snabba och samordnade insatser för att hantera och lindra händelsens skadeverkningar.

Med krisberedskap menas förmågan att hantera konsekvenserna av en händelse, men också förebyggande åtgärder som krävs för att förhindra att en kris uppstår eller för att begränsa skadeverkningarna. Begreppet omfattar också uppföljning och återföring av erfarenheter efter en kris. Krishantering står för den mer omedelbara hanteringen av en händelse eller störning som inträffat.

Som krishanterare bör man ha inställningen att människors uppfattning av krisen är viktig, oavsett hur överensstämmande med verkligheten den är. Det är nämligen människors bild av krisen som kommer att präglade deras uppfattning om och förtroende för samhället och aktörerna. Krisledningen måste därför alltid veta hur bilden av krisen ser ut.

Utbildningsförvaltningens krisledningsgrupp ska därför ha god förmåga att:

- samverka med och leda samverkan med andra aktörer
- samordna information (snabbt kunna inhämta, bearbeta, analysera samt sprida korrekt och tillförlitlig information)
- ge en korrekt och samordnad information till allmänhet och media
- sammanställa, kontinuerligt följa upp och kommunicera en lägesbild till berörda aktörer
- sammanställa och delge lägesrapporter till eventuellt berörda myndigheter
- upprätthålla samband med berörda aktörer

Utbildningsförvaltningens krisnivåer

Krisläge 1: Störning

Kris som i hög utsträckning kan hanteras inom ramen för verksamhetens krisledningsorganisation, men som kräver stöd och/eller samordning på central nivå.

Krisläge 2: Allvarlig händelse

Kris som inte kan hanteras inom ramen för den berörda verksamhetens krisledningsorganisation på ett tillfredsställande sätt. En allvarlig händelse kräver stöd och/eller samordning på central nivå.

Krisläge 3: Extra kritisk händelse

Kris som drabbar många människor och stora delar av verksamheten, avviker från det normala, innebär en allvarlig störning eller överhängande risk för en allvarlig störning i viktiga samhällsfunktioner, samt kräver skyndsamma insatser av förvaltningen. En Extra kritisk händelse kan inte hanteras inom ramen för den berörda verksamhetens krisledningsorganisation och kräver stöd och samordning på central nivå. Händelsen kan även kräva att utbildningsnämnden måste sammanträda och fatta övergripande beslut.

Krisläge 4: Extra kritisk händelse med POSOM

Kris liknande Extra kritisk händelse men där POSOM-gruppen behöver kopplas in. Det kan gälla vid till exempel dödsfall eller när personer skadats fysiskt eller psykiskt. I krisläge 4 kontaktas även Traumaenheten och barn- och ungdomspsykiatri vid behov.

Med POSOM menas psykologiskt och socialt omhändertagande av oskadade och deras anhöriga. Socialjouren har ett kommunövergripande uppdrag att svara, dygnet runt, för de akuta POSOM-insatserna. POSOM larmas via SOS Alarm eller kommunens TIB. POSOM ersätter inte verksamhetens planering för krisberedskap och förberedelser för psykosociala stödinsatser. POSOM insatser riktar sig till allmänheten vid olika typer av olyckor. De har alltså ett externt uppdrag, och inte internt. När en olycka inträffar på någon av våra arbetsplatser, med medarbetare som både vittne och drabbade så ska det psykiska och sociala omhändertagandet skötas av ett av Botkyrka kommun upphandlat företag.

Extraordinär händelse

Begreppet ”extraordinär händelse” kommer från LEH (2006:544), lagen om extraordinära händelser, och används nationellt av olika myndigheter och innebär: ”Med Extraordinär händelse avses i denna lag en sådan händelse som avviker från det normala, innebär en allvarlig störning

eller överhängande risk för en allvarlig störning i viktiga samhällsfunktioner och kräver skyndsamma insatser av en kommun eller ett landsting.”

När det gäller viktiga samhällsfunktioner för en kommun som så handlar det främst om dricksvattenförsörjning, avloppshantering, renhållning, väghållning med mera och alltså inte om skolor och förskolor.

Om en extraordinär händelse inträffar gäller kommunens övergripande krishanteringsprogram och den centrala krisledningsorganisationen tar över arbetet och är då överordnad förvaltningens krisledningsarbete.

En krisledningsnämnd (ledamöter och ersättare från kommunstyrelsen) finns inrättad av kommunfullmäktige. Nämnden får besluta om hela eller delar av verksamheten från övriga nämnder. Det är ordföranden i krisledningsnämnden eller, då denne har förhinder, vice ordföranden som bedömer när **en extraordinär händelse** enligt lag (SFS 2006:544) medför att nämnden ska träda i funktion.

Krishantering på Utbildningsförvaltningen

Utbildningsförvaltningens krisledningsplan utgår från förvaltningens ordinarie organisationsstruktur och beslutsvägar. Syftet med det är att säkerställa kompetens och underlätta omställningen från ordinarie verksamhet till krishantering.

Aktivering av krisledningsgruppen sker i första hand av krisledningschefen och i andra hand av stabschefen. En larmlista ska finnas upprättad och larm ska gå ut via sms och/eller via mejl. På larmlistan ska även privata nummer finnas angivna.

Krisledningsgruppen rapporterar kontinuerligt till ledningsgruppen och till nämnd.

Vid krisläge ett bedöms verksamheternas krisledningsgrupper själva kunna klara av störningen. De kallar vid behov in de resurser de behöver, som till exempel HR eller kommunikation.

Förvaltningens krisledningsgrupp aktiveras vid krisläge två till fyra beroende på krisens karaktär. När förvaltningens krisledningsgrupp är aktiverad är den överordnad alla andra krisledningsgrupper på verksamhetsnivå.

Organisering

Krisläge 1

Varje enhet (förskola eller skola) bedöms kunna hantera krisen inom ramen för sin egen krisledningsorganisation. Det innebär att skolan/förskolan själva tar hand om händelsen. De kan vid behov begära in resurser från central förvaltning som till exempel HR eller kommunikation. Förvaltningens krisledningsorganisation aktiveras inte i krisläge 1.

Ett exempel på ”Krisläge 1 – Störning” är vattenläcka på en skola.

Krisläge 2 – till 4

Krisledningsgruppen sammankallas och blir då överordnad verksamheternas krisledningsgrupp. Allt krisledningsarbete sköts från central förvaltning i samarbete med verksamheterna och övriga berörda. Det kan till exempel vara andra förvaltningar, räddningstjänst, POSOM eller polis.

Vid krisläge 4- *Extra kritisk händelse* kan även utbildningsnämnden behöva sammanträda och fatta övergripande beslut.

Avslut av förvaltningens krisledningsgrupp

Krisledningschefen och Stabschefen fattar ett gemensamt beslut om när och hur krisledningsgruppens avveckling och återgången till normal organisation sker, detta bör med fördel ske successivt.

När beslut om återgång till normal organisation har fattats ska följande beaktas:

- att avvecklingen sker successivt
- att behov av uppföljning av händelsen och stöd till drabbade fortsätter inom ordinarie organisation
- personalens eventuella behov av ledighet, information och avlastande samtal ses över och följs upp
- att händelsens dokumentation avslutas och hålls ordnad för att underlätta uppföljning
- att krishanteringsinsatsen utvärderas
- utvärdering och kunskapsåterföring

Utvärdering

Efter varje insats där förvaltningens krisledning varit aktiv ska en utvärdering göras. Stabschefen har ansvaret för utvärderingen. Och resultat och lärdomar från utvärderingen ska användas i krisledningsorganisationen framöver.

Utbildningsförvaltningens krisledningsgrupp/bemanning

Krisledningschef	förvaltningschef eller tf förvaltningschef
Stabschef	chef för specialiststöd
Kommunikatör	kommunikationsansvarig
Loggförare	nämndsekreterare
Verksamhetschef	verksamhetschef förskola, verksamhetschef grundskola, verksamhetschef gymnasiet
Ansvarig POSOM	chef för specialiststöd

Krisledning på verksamhetsnivå

Verksamhetschef	ansvarar för kontakt med verksamhetens krisledningsgrupp
Rektor eller förskolechef	ansvarar för kontakt med verksamhetschefen, egen personal, föräldrar, elever/barn och för enhetens egen krisgrupp
Administratör	ansvarar för dokumentation/loggförning

Varje enhet ska ha en egen krisgrupp och en egen krisplan. Rektor och förskolechef ansvarar för och tillsätter sin egen krisgrupp och ser till att enhetens krisplan är uppdaterad.

Arbets- och ansvarsfördelning i krisledningsgruppen

Krisledningschefen

- beslutar och sammankallar krisledningsgruppen
- leder arbetet i krisledningsgruppen
- utser talespersoner
- ansvarar för krisledningsgruppens underhåll och säkerhet
- ansvarar för kontakter med andra myndigheter
- ansvarar för kontakter med nämndens ordförande och andra politiker
- ansvarar för kontakter med kommundirektören
- har rätt att ta i anspråk personal ur förvaltningsorganisationen för tjänstgöring i krisledningsgruppen
- kan adjungera representanter från externa samverkanspartner
- beslutar tillsammans med stabschefen när krisledningsgruppens arbete är slutfört och krisen är över

Stabschef

- samordnar tillgängliga resurser i kommunen och vidtar åtgärder så att de kan ställas till förfogande för insatsen
- leder lägesorienteringar bedömer inhämtade fakta om händelsen och tar utifrån detta beslut om insatser
- ansvarar för att samverkan sker med andra aktörer, tex andra förvaltningar och säkerhetschefen
- ansvarar för samverkan med verksamheternas krisledning
- kontrollerar att order blir genomförda och dokumenterade
- har rätt att ta i anspråk personal ur förvaltningsorganisationen för tjänstgöring i krisledningsgruppen
- beslutar tillsammans med krisledningschefen när krisledningsgruppens arbete är slutfört och krisen är över
- ansvarar för utvärdering när krisen är över

Kommunikatör

- mediekontakter – ”gate keeper”
- omvärldsbevakar och analyserar
- ansvarar för webb och sociala medier
- ser till att kontaktcenter, medborgarkontor och kommunikationschefen får information
- gör kontinuerliga bedömningar av informationsbehovet och ger rekommendationer
- handleder vid behov i mediekontakter
- uppdaterar larmlistor så att de alltid är aktuella
- tar fram budskap utifrån krisens förlopp
- bedömer behovet av information på annat språk
- informerar om när krisen är avslutad

Loggförare

- dokumenterar och loggför händelser
- sammanställer material
- upprättar checklistor (vad ska göras)
- ansvarar för kontakt och samordning med loggförare inom verksamheten

- ansvarar för att alla i krisledningsgruppen har tillgång till loggen
- diarieför

Utbildningsnämnden

- fattar beslut om utbildningsförvaltningens lokala krisplan
- fattar beslut som är överordnat krisledningschefens/förvaltningschefens mandat
- om beslut behöver fattas annan tid än att nämnden sammanträder kan ordförandebeslut fattas

Uthållighet och förstärkning

I krisens natur ingår att den inte är förutsägbar, varken till längd eller till omfattning. Detta innebär att behov kan uppstå avseende både förstärkning av personal, respektive att kunna skapa fungerande avlösningar för tjänstgörande personal. En särskild analys behöver göras för att förteckna de personer i den egna organisationen som kan ingå i en sådan resurs. På enhetsnivå kan förstärkning behöva ske med resurser från central förvaltning. När förstärkning sker, oavsett slag och omfång, gäller dock grundprincipen att ordinarie chef alltid behåller sitt ansvar för verksamheten.

Kriskommunikation

Botkyrka kommuns kriskommunikation ska kännetecknas av snabbhet, trovärdighet, öppenhet, saklighet, tillgänglighet, empati och entydighet. Vi följer de riktlinjer som finns framtagna gällande kommunikation för hela Botkyrka kommun.

Snabb

Vi ska ge information så fort det är möjligt, oavsett hur mycket eller hur lite det finns att berätta. Den bild av krisen som växer fram de första timmarna är svår att ändra på senare. Därför gäller det att vi så snabbt som möjligt ger vår första bild av händelsen och på så sätt bidra till en systematisk och effektiv krishantering. Vår ambition ska vara att ligga steget före händelseförloppet och försöka förutse informationsbehoven.

Trovärdig

Genom att vi strävar efter att alltid vara öppna, ärliga och kompetenta lägger vi grunden för en hög trovärdighet i alla lägen. En organisation med hög trovärdighet har större förutsättningar att lyckas med sin kommunikation.

Öppen

Vid en kris är det mycket viktigt – och ofta svårt – att arbeta med öppenhet som ledord. Vi ska ta hänsyn till olika aspekter av krisen, svara på frågor, förklara beslut och överväganden. Öppenhet kan därför innebära att vi är tydliga och öppna med att vi inte kan berätta vissa saker på grund av till exempel sekretess eller av annan hänsyn till enskilda medborgare.

Saklig

Vår information ska bygga på fakta. Vi ska under inga omständigheter spekulera eller föra obekräftade uppgifter vidare. Det innebär att vi lämnar så uttömmande svar som möjligt, utan att tro, anta eller förutspå något.

Tillgänglig

Informationen ska vara lätt att hitta och lätt att förstå. Vi ska använda klarspråk, ett språk som är tydligt, enkelt och korrekt, så att så många som möjligt kan förstå vad vi vill säga.

Vi ska hålla våra kanaler uppdaterade med senaste informationen, svara i telefonen och våra utsedda talespersoner ska vara beredda på att svara på frågor och i vissa fall infinna sig på viktiga platser för att ge muntlig information.

Empatisk

Det mänskliga perspektivet, empati och respekt ska genomsyra kriskommunikationen. Grunden för en god kriskommunikation är att vi har empati, inlevelse och förståelse för de som drabbas. En förståelse för dem som vill ha eller kräver information är också viktig, trots att man själv kanske inte kan ge den.

Entydig

Vi ska anpassa innehållet i vår kommunikation beroende på målgrupp men på följande punkter måste budskapen vara entydiga:

- vår bedömning av krisen och
- våra åtgärder



2016-05-03

5**Riktlinjer för gymnasiestudier vid folkhögskola (UF/2016:125)****Förslag till beslut**

Utbildningsnämnden godkänner förvaltningens förslag på riktlinjer för gymnasiestudier vid folkhögskola.

Sammanfattning

Inom ramen för det kommunala aktivitetsansvaret ska hemkommun hålla sig informerad om hur ungdomar är sysselsatta och erbjuda lämpliga individuella åtgärder. Förvaltningen bedömer att ungdomar som omfattas av kommunens aktivitetsansvar ska ha en möjlighet att studera på folkhögskola som ett alternativ till gymnasieskolan/gymnasiesärskolan. Därför föreslås utbildningsnämnden anta förslag till riktlinjer som bland annat reglerar vilka kriterier eleven ska uppfylla för att förvaltningen ska kunna ersätta folkhögskolan för utbildningen.

Om ungdomen är under 18 år kan förvaltningen köpa uppdragsplats på folkhögskola för utbildning på allmän kurs/behörighetsgivande kurs. Om eleven är över 18 år ska eleven först och främst uppmuntras att söka folkhögskola vid ordinarie ansökningstider. Ungdomen kan då få stöd från förvaltningen med de kostnader som utgår för lunch, administrativa avgifter, kurslitteratur, skolresor mm. Om ungdomen är i behov av en plats på folkhögskola men inte ansökt i tid eller antagits till folkhögskola kan utbildningsförvaltningen köpa en uppdragsplats på folkhögskola på allmän kurs/ behörighets- givande kurs fram tills att eleven fyllt 20 år.



2016-04-22

Dnr UF/2016:125

Referens
Wayra Jordán Busch

Mottagare
Utbildningsnämnden

Riktlinjer för gymnasiestudier på folkhögskola (UF/2016:125)

Förslag till beslut

Utbildningsnämnden godkänner förvaltningens förslag på riktlinjer för gymnasiestudier på Folkhögskola.

Sammanfattning

Inom ramen för det kommunala aktivitetsansvaret ska hemkommun hålla sig informerad om hur ungdomar är sysselsatta och erbjuda lämpliga individuella åtgärder. Förvaltningen bedömer att ungdomar som omfattas av kommunens aktivitetsansvar ska ha en möjlighet att studera på folkhögskola som ett alternativ till gymnasieskolan/gymnasiesärskolan. Därför föreslås utbildningsnämnden anta förslag till riktlinjer som bland annat reglerar vilka kriterier eleven ska uppfylla för att förvaltningen ska kunna ersätta folkhögskolan för utbildningen.

Om ungdomen är under 18 år kan förvaltningen köpa uppdragsplats på folkhögskola för utbildning på allmän kurs/behörighetsgivande kurs. Om eleven är över 18 år ska eleven först och främst uppmuntras att söka folkhögskola vid ordinarie ansökningstider. Ungdomen kan då få stöd från förvaltningen med de kostnader som utgår för lunch, administrativa avgifter, kurslitteratur, skolresor mm. Om ungdomen är i behov av en plats på folkhögskola men inte ansökt i tid eller antagits till folkhögskola kan utbildningsförvaltningen köpa en uppdragsplats på folkhögskola på allmän kurs/ behörighets- givande kurs fram tills att eleven fyllt 20 år.

Bakgrund

Enligt kommunernas aktivitetsansvar ska hemkommun hålla sig informerad om hur de ungdomar i kommunen är sysselsatta som har fullgjort sin skolplikt men inte har fyllt 20 år och inte genomfört eller har fullföljt utbildning på nationella program i gymnasieskola, gymnasiesärskola eller motsvarande utbildning. Hemkommunen har inom ramen för aktivitetsansvaret uppgiften att erbjuda de ungdomar som berörs lämpliga individuella åtgärder. Åtgärderna ska i första hand syfta till att motivera den enskilde att påbörja eller återuppta en utbildning.¹

¹ Skollagen 29 kap 9§ (2010:800)

2016-04-22

Dnr UF/2016:125

Utbildningsförvaltningen menar att ungdomar som omfattas av kommunens aktivitetsansvar och är under 20 år ska ha en möjlighet att studera på folkhögskola som ett alternativ till gymnasieskolan/gymnasiesärskolan.

Folkhögskolor får inget statsbidrag för studerande på allmän kurs förrän det år ungdomen fyller 18 år. Det finns en möjlighet att en kommun köper en plats på en folkhögskola och ger då folkhögskolan ett uppdrag för studier för en enskild elev. På detta sätt kan folkhögskolor ta emot elever utanför antagningstider och om eleverna är under 18 år. Om personen uppfyller kriterierna för gymnasiestudier vid folkhögskola tecknas ett avtal mellan utbildningsförvaltningen och den aktuella folkhögskolan för varje enskild person/studerande, en så kallad uppdragsplats.

Folkhögskolor försöker ha mindre studiegrupper och undervisningen sker ofta i ämnesövergripande i projektform². Allmän kurs/behörighetsgivande kurs motsvarar utbildning på gymnasialnivå och ger grundläggande behörighet för att studera vidare på yrkeshögskola, högskola och universitet.

Kostnader

För en deltagare på folkhögskola är undervisningen kostnadsfri men deltagaren kan få betala för kurslitteratur, studiematerial, lunch mm. Kostnaden är ungefär 4800 kr/termin. Om en elev antas till folkhögskola och är under 20 år (ej uppdragsplats) kan eleven få ersättning för dessa kostnader genom avtal mellan den aktuella folkhögskolan för varje enskild person/studerande och utbildningsförvaltningen.

I dagsläget är kostnaden för uppdragsplats på folkhögskola cirka 105 000 kr/år. Vi har för närvarande 4 elever som studerar på folkhögskola.

Bilagor:

Bilaga 1: Riktlinjer för gymnasiestudier på folkhögskola

Michael Caiman Larsson
Förvaltningschef

Anna Widing Niemelä
Chef för verksamhetsområde
gymnasieskola

² <https://www.folkhogskola.nu/Om-folkhogskolan/Folkhogskola---vuxenutbildning/Skillnader-mot-andra-skolformer/>

Referens
Wayra Jordan BuschMottagare
Utbildningsnämnden

Riktlinjer för gymnasiestudier på folkhögskola

1. Gymnasiestudier vid folkhögskola

1.1. Kommunens aktivitetsansvar

Ungdomar som omfattas av kommunens aktivitetsansvar¹ och är under 20 år har möjlighet att studera på folkhögskola som ett alternativ till gymnasieskolan. För att en folkhögskola ska kunna erhålla ekonomisk ersättning från Botkyrka Kommun, ska följande kriterier vara uppfyllda:

Ungdomen/eleven ska:

- vara inskriven i kommunens aktivitetsansvar
- ha avbrutit skolutbildning på gymnasial- eller grundskolenivå och/eller inte har ett fullständigt betyg från grundskola eller gymnasieskola
- ha haft samtal med studie- och yrkesvägledare kring studier på folkhögskola och ska ha bedömts vara aktuell för skolformen
- börja studera på en allmän kurs/behörighetsgivande kurs vid en folkhögskola på heltid.

Om ungdomen är under 18 år men uppfyller nämnda kriterier ovan och är i behov av en plats på folkhögskola, kan utbildningsförvaltningen köpa en uppdragsplats av en folkhögskola.

Ungdomar som är 18 år och äldre ska i första hand söka till folkhögskolan senast det första kalenderhalvåret det år personen fyller 20 år.

2 Botkyrka kommuns ersättning vid gymnasiestudier på folkhögskola

2.1 Köp av uppdragsplats

Folkhögskolor erhåller inget statsbidrag för studerande på allmän kurs förrän det år ungdomen fyller 18 år. Det finns möjlighet att en kommun köper plats på en folkhögskola och ger då folkhögskolan ett uppdrag för studier för en enskild elev. På detta sätt kan folkhögskolor ta emot elever utanför antagningstider och om eleverna är under 18

¹ 29 kap. 9 § skollagen (2010:800)

år. Om personen uppfyller kriterierna för gymnasiestudier vid folkhögskola tecknas ett avtal mellan utbildningsförvaltningen och den aktuella folkhögskolan för varje enskild person/studerande, en så kallad uppdragsplats. I avtal vid köp av uppdragsplats ska kostnader för administration, SL-kort, lunch, kurslitteratur ingå.

2.2 Kostnader för elever under 20 år

För en deltagare på folkhögskola är undervisningen kostnadsfri men deltagaren måste betala för kurslitteratur, studiematerial, elevresor (SL-kort), lunch mm. Om en elev antas till folkhögskola och är under 20 år (ej uppdragsplats) kan eleven få ersättning för dessa kostnader genom avtal mellan den aktuella folkhögskolan för varje enskild person/studerande.

2.3 Elevresor och studiebidrag

Elever som studerar på folkhögskola har möjlighet att söka statligt studiestöd hos Centrala studiestödsnämnden (CSN).

Elevresor ges till eleven i form av ett SL-kort som gäller per termin (skolkort), om färdvägen är minst sex kilometer mellan folkhögskola och folkbokföringsadressen. Folkhögskolan ska befinna sig inom Stockholms län.

3. Information till hemkommunen

3.1 Om en elev som inte fyllt 20 år utan giltigt skäl är frånvarande i betydande utsträckning eller avslutar sin utbildning, ska folkhögskolan snarast meddela detta till hemkommunen.²

² 15 kap. 16 § skollagen (2010:800); 12 kap. 1 § gymnasieförordningen (2010:2039)



2016-05-03

6

Revidering av riktlinjer för placering i förskola, allmän förskola, fritidshem och pedagogisk omsorg (UF/2016:100)

Förslag till beslut

Utbildningsnämnden fastställer reviderade riktlinjer för placering i förskola, allmän förskola, fritidshem och pedagogisk omsorg.

Riktlinjerna gäller från och med 2016-07-01 och tillsvidare.

Sammanfattning

Utbildningsnämndens riktlinjer för placering i förskola, allmän förskola, fritidshem och pedagogisk omsorg har förtydligats och uppdaterats utifrån förändringar i Skollagen och för att förstärka barnperspektivet. Förändringarna avser bland annat anmälan om önskemål av plats, vistelsetider, barns ledighet och stängd verksamhet samt uppsägning och erbjudande av plats. Förvaltningen har genomfört en barnkonsekvensanalys utifrån förslaget.



Referens
Kristina Amnå

Mottagare
Utbildningsnämnden

Revidering av riktlinjer för placering i förskola, allmän förskola, fritidshem och pedagogisk omsorg (UF/2016:100)

Förslag till beslut

Utbildningsnämnden fastställer reviderade riktlinjer för placering i förskola, allmän förskola, fritidshem och pedagogisk omsorg.

Riktlinjerna gäller från och med 2016-07-01 och tillsvidare.

Sammanfattning

Utbildningsnämndens riktlinjer för placering i förskola, allmän förskola, fritidshem och pedagogisk omsorg har förtydligats och uppdaterats utifrån förändringar i Skollagen och för att förstärka barnperspektivet. Förändringarna avser bland annat anmälan om önskemål av plats, vistelsetider, barns ledighet och stängd verksamhet samt uppsägning och erbjudande av plats. Förvaltningen har genomfört en barnkonsekvensanalys utifrån förslaget.

Ärendet

Gällande riktlinjerna för placering i förskola, allmän förskola, fritidshem och pedagogisk omsorg för barn och elever boende i Botkyrka kommun har uppdaterats utifrån direktiv i Skollagen och de krav som ställs på verksamheten. De huvudsakliga förändringarna är gällande:

Anmälan om önskemål av plats

Förslag: Anmälan till förskola och pedagogisk omsorg kan göras tidigast sex månader och senast fyra månader innan önskat datum för placering för att platsgaranti ska gälla.

Kommentar: Idag har Botkyrka kommun tre månaders garanti, Skollagen säger fyra månader. Utifrån brister på plats i delar av Botkyrka som gör att handläggningstiden blir lång får vårdnadshavare vänta på ett erbjudande till väldigt nära sitt garantidatum. För en bättre kvalitet och framförhållning behövs de fyra månaderna.

Vistelsetider

Förslag: Vid behov av vistelsetid utöver 7 respektive 4 timmar per dag är det obligatoriskt för vårdnadshavare att lämna inkomstuppgifter och arbetsgivarintyg/studieintyg som styrker behovet. Dessa lämnas till förskolechef/rektorer på aktuell förskola/fritidshem.

Kommentar: Vistelsetid utöver 7 timmar på förskola och 4 timmar på fritids-

hem behöver behovsbekräftas till förskolan/fritidshemmet. Det reella behovet ska vara styrande så att de resurserna används där de behövs.

Förslag: Vid placering 7 timmar per dag på förskola förläggs 5 av dessa timmar klockan 9.00–14.00.

Kommentar: Förtydligande av den pedagogiska undervisningstiden utifrån den tid då det är full personalstyrka. Tidigare flexibilitet var 8.00–16.00.

Barns ledighet och stängd verksamhet

Förslag: Vid 10 tillfällen under året har förskolan obligatoriska arbetsplats-träffar. Då avslutas den ordinarie verksamheten klockan 16.00.

Kommentar: Tidigare genomfört i verksamheterna men nu inskrivet i riktlinjerna. Genom att avsluta den ordinarie verksamheten kl. 16.00 vid dessa tillfällen har all personal möjlighet att mötas.

Uppsägning av plats

Förslag: Uppsägningstiden är en månad och vårdnadshavare betalar avgift under uppsägningstiden.

Kommentar: Idag flyttar familjer mer och snabbare än tidigare. Förvaltningen ser att tidigare bestämmelse med två månaders uppsägningstid utgör en ansträngd ekonomi för dessa familjer. Om familjen önskar behålla platsen längre kan kommunen i mån av plats skriva avtal med den nya kommunen.

Förskola

Förslag: I Botkyrka kommun erbjuds alla barn förskola 7 timmar per dag eller i den omfattning det behövs med hänsyn till vårdnadshavarnas förvärvsarbete, studier eller andra specifika behov.

Kommentar: Genom att precisera timmarna till dagar istället för vecka påvisas vikten av att det blir en kontinuitet för barnen och därmed att förskolan är till för dem.

Förslag: Krav för placeringar av barn till föräldralediga, arbetssökande och de som saknar sysselsättning är att barnet är ledigt från förskolan under minst fyra sammanhängande veckor under perioden juni-augusti, mellan jul och nyår samt klämdagar.

Kommentar: Utökning med dagar mellan jul- och nyår samt klämdagar som är arbetsfria för personal. Vid både sommar- och vinterledighet och under de veckor med sammanslagningar samt klämdagar är det främst de barn som har en 35-timmarsplacering som är närvarande i förskolorna. Detta får både ekonomiska och personella konsekvenser. Det ger även negativa signaler att barn till föräldrar som inte arbetar och studerar kan vara i förskolan alla dagar, men inte barn till föräldrar som arbetar och studerar. Dessa barn är lediga när föräldrarna är lediga.

Erbjudande om plats i förskolan

Förslag: Kriterier för placering i en förskola

- Barn ska erbjudas plats i en förskola så nära barnets eget hem som möjligt.
- Barn som har behov av särskilt stöd i sin utveckling där den specifika förskolan kan tillgodose behovet.
- Syskonförtur. Barn med syskon som redan har plats i förskoleverksamheten. Med syskon avses barn i samma hushåll och folkbokförda på samma adress.
- Hänsyn tas till barnets vårdnadshavares önskemål när dessa går att uppfylla.

Kommentar: Barn ska erbjudas plats så nära hemmet som möjligt, enligt Skollagen. Lagen säger också att skälig hänsyn ska tas till vårdnadshavares önskemål. Att hänsyn tas innebär att ett barn kan erbjudas plats i en förskola som inte ligger så nära hemmet om så önskas förutsatt att det inte får konsekvenser för ett annat barns placering. Undantaget är om ett barn behöver placering i en specifik förskola på grund av särskilt stöd.

Bilagor

Bilaga 1: Förslag till riktlinjer

Bilaga 2: Förslag till riktlinjer med kommentarer

Bilaga 3: Barnkonsekvensanalys

Mikael Caiman Larsson
Förvaltningschef

Christina Carlsson
Verksamhetschef förskola



Referens
Christina Carlsson

Mottagare
Utbildningsnämnden

Riktlinjer för placering i förskola, allmän förskola, fritidshem och pedagogisk omsorg

Gäller från och med 2016-07-01.

Riktlinjerna tillämpas utifrån reglering i Skollagen 2010:800.

Innehållsförteckning

1. Allmänt	2
1.1 Anmälan om önskemål av plats.....	2
1.2 Öppettider	2
1.3 Vistelsetider	2
1.4 Barns ledighet och stängd verksamhet	2
1.5 Introduktion i verksamheten	3
1.6 Avgifter	3
1.7 Uppsägning av plats	3
1.8 Växelvis boende	4
1.9 Barnomsorg i kommunal eller enskild regi i annan kommun	4
1.10 Fristående förskola, fritidshem och pedagogisk omsorg.....	4
2. Förskola.....	4
2.1 Erbjudan om plats i förskola	5
3. Allmän förskola.....	5
4. Fritidshem	5
5. Pedagogisk omsorg	6

1. Allmänt

Riktlinjerna avser barn och elever som är folkbokförda i Botkyrka kommun men kan även tillämpas för övriga barn efter beslut eller till följd av lagstöd.

1.1 Anmälan om önskemål av plats

Anmälan om önskemål av plats i förskola, allmän förskola, fritidshem eller pedagogisk omsorg som bedrivs i kommunal eller fristående regi i Botkyrka kommun görs i e-tjänsten *Min skola* på www.botkyrka.se. Medborgarkontoren kan hjälpa vårdnadshavare med att göra anmälan om önskemål av plats. Anmälan till förskola och pedagogisk omsorg kan göras tidigast sex månader och senast fyra månader innan önskat datum för placering för att platsgaranti ska gälla. Anmälan till fritidshem görs i samband med placering i förskoleklass eller grundskola/grundsärskola. Anmälan till allmän förskola görs inför ny terminsstart i januari respektive augusti. Bekräftelse på anmälan skickas automatiskt med e-post eller sms till sökande vårdnadshavare.

Om vårdnadshavare har oreglerade skulder för tidigare avgifter kan kommunen neka plats. Undantag ges för barn som behöver särskilt stöd i sin utveckling i form av förskola, fritidshem eller pedagogisk omsorg. Från och med höstterminen det år barnet fyller tre år kan plats i allmän förskola erbjudas.

1.2 Öppettider

Förskola, fritidshem och pedagogisk omsorg erbjuds i Botkyrka kommun helgfria vardagar. Grundprincip är att verksamheten är öppen 12 timmar och att tiden förläggs klockan 6.30-18.30. För verksamhet övrig tid hänvisas till Barnomsorg på obekvämt arbetstid.

Barnomsorg på obekvämt arbetstid erbjuds av kommunen på förskolan Natt och Dag i Tumba mellan kl. 18.30 och 6.30 365 dagar om året. För mer detaljerade bestämmelser, se Regler för barnomsorg på obekvämt arbetstid, BOUN/2009:322.

1.3 Vistelsetider

Under introduktionen skrivs en tidsöverenskommelse över barnets vistelsetid i verksamheten. Denna undertecknas av både vårdnadshavare och förskolechef/rektor och är bindande samt gäller till dess att ny tidsöverenskommelse undertecknas. Vid önskemål om heltidsplacering på förskola får hushållet automatiskt en tidsöverenskommelse på 7 timmar. Vid heltidsplacering på fritidshem gäller 4 timmar. Vid behov av vistelsetid utöver 7 respektive 4 timmar per dag är det obligatoriskt för vårdnadshavare att lämna inkomstuppgifter och arbetsgivarintyg/studieintyg som styrker behovet. Dessa lämnas till förskolechef/rektor på aktuell förskola/fritidshem.

Vid placering 7 timmar per dag på förskola förläggs 5 av dessa timmar klockan 9.00-14.00. Övriga 2 timmar beslutar förskolechefen om i samråd med vårdnadshavare utifrån verksamhetens och barngruppens bästa.

Den som får sjukpenning eller sjukersättning och har barn placerat inom barnomsorgen har rätt att behålla samma vistelsetider som före sjukskrivningen.

1.4 Barns ledighet och stängd verksamhet

Alla barn har rätt till sammanhängande ledighet och vila. Barns ledighet vid semester, större helger och så kallade klämdagar ska anmälas i god tid till personalen. Sommarledighet ska meddelas under

april månad. Vid tidpunkter då barnantalet är väsentligt reducerat, till exempel under juni, juli och augusti samt vid jul- och klämdagar kan en sammanslagning av verksamheter ske.

Verksamheten har stängt 2-4 dagar under året för att ge utrymme för personalens utbildning samt utvärdering och planering av verksamheten. Förskolechef respektive rektor är ansvarig för att i god tid, dock senast två månader före dessa dagar, informera berörda vårdnadshavare. Vid 10 tillfällen under året har förskolan obligatoriska arbetsplatsträffar. Då avslutas den ordinarie verksamheten klockan 16.00. De vårdnadshavare som inte kan ordna omsorg på egen hand anmäler detta till förskolechef eller rektor senast två veckor innan varje tillfälle.

All verksamhet håller stängt under röda dagar samt under jul-, nyårs- och midsommarafton.

1.5 Introduktion i verksamheten

Introduktion av barn i förskola eller pedagogisk omsorg påbörjas vid placeringsstart och pågår cirka två veckor. Introduktionen anpassas till varje enskilt barn. Det är barnets välmående som avgör den faktiska introduktionstiden. En kortare introduktionstid tillämpas vid fritidshem. Under introduktionen ska vårdnadshavare vara med barnet under vistelsen i verksamheten. Introduktion tillämpas även vid placering i allmän förskola samt eventuell omplacering.

1.6 Avgifter

Botkyrka kommun tillämpar maxtaxa. Avgiften beräknas utifrån hushållets gemensamma skattepliktiga inkomst för dem som är folkbokförda eller bor på samma adress som barnet. Den högsta avgiften betalas för det yngsta barnet i familjen. För det fjärde barnet betalas ingen avgift. Någon avgift utöver detta (för till exempel lovdagar eller mat) får inte tas ut från vårdnadshavarna. För barn mellan 3 och 5 år som går på förskola reduceras avgiften med 25 % mellan den 1 september och den 31 maj.

Vid förändrade familjeförhållanden beräknar kommunen ny inkomst från familjens förändrade folkbokföringsdatum. Vid gemensam vårdnad kan vårdnadshavarna få varsin faktura som baserar sig på respektive hushåll om båda begär detta. Den sammanlagda fakturan får inte överstiga den övre gränsen för maxtaxan.

1.7 Uppsägning av plats

1. Uppsägningstiden är en månad och vårdnadshavare betalar avgift under uppsägningstiden. Placeringen sägs upp i kommunens e-tjänst. Är vårdnadshavarna folkbokförda på olika adresser måste båda vårdnadshavarna logga in och bekräfta uppsägningen innan den kan bli godkänd.
2. Vid utflyttning från kommunen förlorar barnet rätten till placering i Botkyrka kommun, men får gå kvar i en månad efter utflyttsdatum (uppsägningstiden).
3. Frånvaro från verksamheten mer än en månad utan anmälan uppfattar kommunen som en uppsagd plats. Det tillkommer en månads uppsägningstid utöver den utnyttjade tiden.
4. Önskar man behålla platsen under en längre frånvaro, maximalt fyra månader, ska detta meddelas till förskolan innan frånvaron. Återkommer inte barnet till verksamheten efter fyra månader sägs platsen upp med omedelbar verkan. Vid nytt behov av placering ska vårdnadshavarna göra en ny anmälan om barnomsorg. Detta gäller inte vid sjukhusvistelse och annan allvarlig sjukdom.
5. Vid utebliven betalning av avgiften blir vårdnadshavarna kontaktade för reglering av skulden enligt kommunens kravrutin. Om betalning trots detta inte sker kan kommunen säga upp platsen efter utredning och beslut från utbildningsförvaltningen.

6. För barn som är folkbokförda i Botkyrka kommun tillämpas ingen uppsägningstid vid byte av verksamhet inom kommunen. En viss tid för administration bör finnas. De ansvariga för respektive enhet avtalar med varandra om ett lämpligt datum för övergång.
7. Uppsägning av sexåringar i förskolan sker automatiskt under våren. Platsen sägs upp till och med 31 juli.
8. Uppsägning från fritidshemmet av barn som är tio år och är födda innan skolstart på hösten sker automatiskt under våren. Uppsägningen gäller från och med skolstart på hösten.
9. Uppsägning från fritidshemmet av barn som är tio år och är födda efter skolstart när höstterminen börjar sker automatiskt under hösten. Uppsägningen gäller från och med skolstart i januari.
10. Botkyrka kommun gör kontroller av inlämnade inkomstuppgifter kontinuerligt under året. Avstängning från plats kan ske om platsen upprätthålls på oriktiga grunder efter utredning och beslut i utbildningsförvaltningen.

1.8 Växelvis boende

Barn folkbokförda i Botkyrka kommun, som bor växelvis hos sina vårdnadshavare och där en av vårdnadshavarna är bosatt i en annan kommun, erbjuds plats i Botkyrka kommuns barnomsorg. Barn folkbokförda i annan kommun, som bor växelvis hos sina vårdnadshavare varav en vårdnadshavare är bosatt i Botkyrka kommun, erbjuds placering i mån av plats och om hemkommunen betalar för platsen. Vårdnadshavarna har möjlighet att få varsin faktura.

1.9 Barnomsorg i kommunal eller enskild regi i annan kommun

Vårdnadshavare som önskar barnomsorg i annan kommuns kommunala regi undersöker själva om det finns plats. Den mottagande kommunen upprättar ett avtal med Botkyrka kommun. Därefter placeras barnet. Barnomsorgsavgiften betalas till Botkyrka kommun.

Vårdnadshavare som önskar barnomsorg i annan kommuns enskilda regi undersöker själva om det finns plats. Den enskilda verksamheten och vårdnadshavarna undertecknar ett avtal där det framgår när barnet får påbörja sin placering. Intyget skickas till kommunen eller lämnas till medborgarkontoren i Botkyrka kommun. Därefter får barnet påbörja sin placering. Barnomsorgsavgiften betalas till Botkyrka kommun.

1.10 Fristående förskola, fritidshem och pedagogisk omsorg

Verksamheterna bedrivs av enskild huvudman, exempelvis föräldrakooperativ, personalkooperativ eller bolag.

2. Förskola

Förskolan ska stimulera barns utveckling och lärande samt erbjuda barnen en trygg omsorg. Verksamheten ska utgå från en helhetssyn på barnet och barnets behov och utformas så att omsorg, utveckling och lärande bildar en helhet. Förskolan ska främja allsidiga kontakter och social gemenskap och förbereda barnen för fortsatt utbildning. Verksamheten i förskolan grundar sig i att utveckling av förmågor och ny kunskap sker mellan barn och i relation till pedagogisk miljö och pedagoger. Det enskilda barnet är viktigt för gruppen och gruppen är viktig för det enskilda barnet. Förskolan riktar sig till barn från ett års ålder fram tills dess att de börjar förskoleklass eller grundskola/grundsärskola.

I Botkyrka kommun erbjuds alla barn förskola 7 timmar per dag eller i den omfattning det behövs med hänsyn till vårdnadshavarnas förvärvsarbete, studier eller andra specifika behov. I vistelsetiden

2016-04-18

Dnr UF/2016:100

ingår tid för att lämna och hämta barnet. Grund för vistelsetid, utöver 7 timmar är vårdnadshavares arbetstid och/eller studietid samt restid.

Barn till föräldralediga, arbetssökande och de som saknar sysselsättning har rätt till förskola enligt följande alternativ:

- 15 timmar per helgfri vecka, halv avgift erläggs.
- 7 timmar per dag, hel avgift erläggs.

Krav för dessa placeringar är att barnet är ledigt från förskolan under minst fyra sammanhängande veckor under perioden juni-augusti, mellan jul och nyår samt klämdagar.

2.1 Erbjudan om plats i förskola

När vårdnadshavare har anmält önskemål om förskola med offentlig huvudman ska kommunen erbjuda barnet förskola inom fyra månader. Barn som av fysiska, psykiska eller andra skäl har behov av särskilt stöd i sin utveckling i form av förskola ska skyndsamt erbjudas förskola.

Kriterier för placering i en förskola

- Barn ska erbjudas plats i en förskola så nära barnets eget hem som möjligt.
- Barn som har behov av särskilt stöd i sin utveckling där den specifika förskolan kan tillgodose behovet.
- Syskonförtur. Barn med syskon som redan har plats i förskoleverksamheten. Med syskon avses barn i samma hushåll och folkbokförda på samma adress.
- Hänsyn tas till barnets vårdnadshavares önskemål när dessa går att uppfylla.

När plats erbjuds ska vårdnadshavare inom angiven tid acceptera erbjudandet. Uteblivet svar betraktas som ett nej. Om vårdnadshavare tackar nej till erbjuden plats upphör placeringsgarantin (4 månader) enligt Skollagen 8 kap 14 §.

3. Allmän förskola

Allmän förskola är avgiftsfri och bedrivs inom förskolan som en integrerad verksamhet. Barn kan erbjudas plats från och med höstterminen det år barnet fyller tre år. Allmän förskola ska omfatta 15 timmar per vecka med minst 525 timmar om året och följer skolans läsår. Ingen verksamhet bedrivs under grundskolans lovdagar. Förskolechefen fastställer närvarotiden.

4. Fritidshem

Fritidshemmet kompletterar utbildningen i förskoleklassen och grundskolan/grundsärskolan. Fritidshemmet ska stimulera elevernas utveckling och lärande samt erbjuda dem en meningsfull fritid och rekreation. Utbildningen ska utgå från en helhetssyn på eleven och elevens behov. Fritidshemmet ska främja allsidiga kontakter och social gemenskap.

I Botkyrka kommun har alla elever rätt till fritidshem 4 timmar per dag eller i den omfattning det behövs med hänsyn till vårdnadshavarnas förvärvsarbete, studier eller andra specifika behov. I vistelsetiden ingår tid för att lämna och hämta barnet. Grund för vistelsetid utöver 4 timmar per dag är vårdnadshavares arbetstid och/eller studietid samt restid.

Under skolloven erbjuds alla elever placering med 7 timmar per dag med kravet om en sammanhängande ledighet av minst fyra veckor under juni-augusti, mellan jul och nyår samt klämdagar. Grund

2016-04-18

Dnr UF/2016:100

för vistelsetid utöver 7 timmar per dag under skolloven är vårdnadshavares arbetstid och/eller studietid samt restid.

5. Pedagogisk omsorg

Pedagogisk omsorg som erbjuds i stället för förskola eller fritidshem ska genom pedagogisk verksamhet stimulera barns utveckling och lärande. Barn som av fysiska, psykiska eller andra skäl behöver särskilt stöd i sin utveckling ska ges den omsorg som deras speciella behov kräver. Verksamheten ska utformas så att den förbereder barnen för fortsatt lärande.



Referens
Christina Carlsson

Mottagare
Utbildningsnämnden

Riktlinjer för placering i förskola, allmän förskola, fritidshem och pedagogisk omsorg

Gäller från och med 2016-07-01.
Riktlinjerna tillämpas utifrån reglering i Skollagen 2010:800.

Innehållsförteckning

1. Allmänt	2
1.1 Anmälan om önskemål av plats.....	2
1.2 Öppettider	2
1.3 Vistelsetider	2
1.4 Barns ledighet och stängd verksamhet	3
1.5 Introduktion i verksamheten	3
1.6 Avgifter	3
1.7 Uppsägning av plats	3
1.8 Växelvis boende	4
1.9 Barnomsorg i kommunal eller enskild regi i annan kommun	4
1.10 Fristående förskola, fritidshem och pedagogisk omsorg.....	4
2. Förskola.....	5
2.1 Erbjudan om plats i förskola	5
3. Allmän förskola.....	6
4. Fritidshem	6
5. Pedagogisk omsorg	6

1. Allmänt

Riktlinjerna avser barn och elever som är folkbokförda i Botkyrka kommun men kan även tillämpas för övriga barn efter beslut eller till följd av lagstöd.

1.1 Anmälan om önskemål av plats

Anmälan om önskemål av plats¹ i förskola, allmän förskola, fritidshem eller pedagogisk omsorg som bedrivs i kommunal eller fristående regi i Botkyrka kommun görs i e-tjänsten *Min skola* på www.botkyrka.se. Medborgarkontoren kan hjälpa vårdnadshavare med att göra anmälan om önskemål av plats. Anmälan till förskola och pedagogisk omsorg kan göras tidigast sex månader och senast fyra månader² innan önskat datum för placering för att platsgaranti ska gälla. Anmälan till fritidshem görs i samband med placering i förskoleklass eller grundskola/grundsärskola. Anmälan till allmän förskola görs inför ny terminsstart i januari respektive augusti. Bekräftelse på anmälan skickas automatiskt med e-post eller sms till sökande vårdnadshavare.

Om vårdnadshavare har oreglerade skulder för tidigare avgifter kan kommunen neka plats. Undantag ges för barn som behöver särskilt stöd i sin utveckling i form av förskola, fritidshem eller pedagogisk omsorg. Från och med höstterminen det år barnet fyller tre år kan plats i allmän förskola erbjudas.

1.2 Öppettider

Förskola, fritidshem och pedagogisk omsorg erbjuds i Botkyrka kommun helgfria vardagar. Grundprincip är att verksamheten är öppen 12 timmar och att tiden förläggs klockan 6.30-18.30. För verksamhet övrig tid hänvisas till Barnomsorg på obekvämt arbetstid.

Barnomsorg på obekvämt arbetstid erbjuds av kommunen på förskolan Natt och Dag i Tumba mellan kl. 18.30 och 6.30 365 dagar om året. För mer detaljerade bestämmelser, se Regler för barnomsorg på obekvämt arbetstid, BOUN/2009:322.

1.3 Vistelsetider

Under introduktionen skrivs en tidsöverenskommelse över barnets vistelsetid i verksamheten. Denna undertecknas av både vårdnadshavare och förskolechef/rektor och är bindande samt gäller till dess att ny tidsöverenskommelse undertecknas. Vid önskemål om heltidsplacering på förskola får hushållet automatiskt en tidsöverenskommelse på 7 timmar. Vid heltidsplacering på fritidshem gäller 4 timmar. Vid behov av vistelsetid utöver 7 respektive 4 timmar per dag är det obligatoriskt för vårdnadshavare att lämna inkomstuppgifter och arbetsgivarintyg/studieintyg som styrker behovet. Dessa lämnas till förskolechef/rektor på aktuell förskola/fritidshem.³

Vid placering 7 timmar per dag på förskola förläggs 5 av dessa timmar klockan 9.00-14.00.⁴ Övriga 2 timmar beslutar förskolechefen om i samråd med vårdnadshavare utifrån verksamhetens och barngruppens bästa.

¹ Formulering i Skollagen

² Förändring till fyra månader enligt Skollagen

³ Vistelsetid utöver 7 timmar behöver behovsbekräftas till förskolan.

⁴ Preciserings av ramtid för undervisning. Önskemål om tidigare lämning än kl. 8.00 finns.

Den som får sjukpenning eller sjukersättning och har barn placerat inom barnomsorgen har rätt att behålla samma vistelsetider som före sjukskrivningen.

1.4 Barns ledighet och stängd verksamhet

Alla barn har rätt till sammanhängande ledighet och vila. Barns ledighet vid semester, större helger och så kallade klämdagar ska anmälas i god tid till personalen. Sommarledighet ska meddelas under april månad. Vid tidpunkter då barnantalet är väsentligt reducerat, till exempel under juni, juli och augusti samt vid jul- och klämdagar kan en sammanslagning av verksamheter ske.

Verksamheten har stängt 2-4 dagar under året för att ge utrymme för personalens utbildning samt utvärdering och planering av verksamheten. Förskolechef respektive rektor är ansvarig för att i god tid, dock senast två månader före dessa dagar, informera berörda vårdnadshavare. Vid 10 tillfällen under året har förskolan obligatoriska arbetsplatsträffar. Då avslutas den ordinarie verksamheten klockan 16.00⁵ De vårdnadshavare som inte kan ordna omsorg på egen hand anmäler detta till förskolechef eller rektor senast två veckor innan varje tillfälle.

All verksamhet håller stängt under röda dagar samt under jul-, nyårs- och midsommarafton.

1.5 Introduktion i verksamheten

Introduktion av barn i förskola eller pedagogisk omsorg påbörjas vid placeringsstart och pågår cirka två veckor. Introduktionen anpassas till varje enskilt barn. Det är barnets välmående som avgör den faktiska introduktionstiden. En kortare introduktionstid tillämpas vid fritidshem. Under introduktionen ska vårdnadshavare vara med barnet under vistelsen i verksamheten. Introduktion tillämpas även vid placering i allmän förskola samt eventuell omplacering.

1.6 Avgifter

Botkyrka kommun tillämpar maxtaxa. Avgiften beräknas utifrån hushållets gemensamma skattepliktiga inkomst för dem som är folkbokförda eller bor på samma adress som barnet. Den högsta avgiften betalas för det yngsta barnet i familjen. För det fjärde barnet betalas ingen avgift. Någon avgift utöver detta (för till exempel lovdagar eller mat) får inte tas ut från vårdnadshavarna. För barn mellan 3 och 5 år som går på förskola reduceras avgiften med 25 % mellan den 1 september och den 31 maj.

Vid förändrade familjeförhållanden beräknar kommunen ny inkomst från familjens förändrade folkbokföringsdatum. Vid gemensam vårdnad kan vårdnadshavarna få varsin faktura som baserar sig på respektive hushåll om båda begär detta. Den sammanlagda fakturan får inte överstiga den övre gränsen för maxtaxan.

1.7 Uppsägning av plats

1. Uppsägningstiden är en månad⁶ och vårdnadshavare betalar avgift under uppsägningstiden. Placeringen sägs upp i kommunens e-tjänst. Är vårdnadshavarna folkbokförda på olika adresser måste båda vårdnadshavarna logga in och bekräfta uppsägningen innan den

⁵ Genomfört i verksamheterna, nu inskrivet i riktlinjer.

⁶ Förändring från två månader.

- kan bli godkänd.
2. Vid utflyttning från kommunen förlorar barnet rätten till placering i Botkyrka kommun, men får gå kvar i en månad efter utflyttsdatum (uppsägningstiden).
 3. Frånvaro från verksamheten mer än en månad utan anmälan uppfattar kommunen som en uppsagd plats. Det tillkommer en månads uppsägningstid utöver den outnyttjade tiden.
 4. Önskar man behålla platsen under en längre frånvaro, maximalt fyra månader, ska detta meddelas till förskolan innan frånvaron. Återkommer inte barnet till verksamheten efter fyra månader sägs platsen upp med omedelbar verkan. Vid nytt behov av placering ska vårdnadshavarna göra en ny anmälan om barnomsorg. Detta gäller inte vid sjukhusvistelse och annan allvarlig sjukdom.
 5. Vid utebliven betalning av avgiften blir vårdnadshavarna kontaktade för reglering av skulden enligt kommunens kravrutin. Om betalning trots detta inte sker kan kommunen säga upp platsen efter utredning och beslut från utbildningsförvaltningen.
 6. För barn som är folkbokförda i Botkyrka kommun tillämpas ingen uppsägningstid vid byte av verksamhet inom kommunen. En viss tid för administration bör finnas. De ansvariga för respektive enhet avtalar med varandra om ett lämpligt datum för övergång.
 7. Uppsägning av sexåringar i förskolan sker automatiskt under våren. Platsen sägs upp till och med 31 juli.
 8. Uppsägning från fritidshemmet av barn som är tio år och är födda innan skolstart på hösten sker automatiskt under våren. Uppsägningen gäller från och med skolstart på hösten.
 9. Uppsägning från fritidshemmet av barn som är tio år och är födda efter skolstart när höstterminen börjar sker automatiskt under hösten. Uppsägningen gäller från och med skolstart i januari.
 10. Botkyrka kommun gör kontroller av inlämnade inkomstuppgifter kontinuerligt under året. Avstängning från plats kan ske om platsen upprätthålls på oriktiga grunder efter utredning och beslut i utbildningsförvaltningen.

1.8 Växelvis boende

Barn folkbokförda i Botkyrka kommun, som bor växelvis hos sina vårdnadshavare och där en av vårdnadshavarna är bosatt i en annan kommun, erbjuds plats i Botkyrka kommuns barnomsorg. Barn folkbokförda i annan kommun, som bor växelvis hos sina vårdnadshavare varav en vårdnadshavare är bosatt i Botkyrka kommun, erbjuds placering i mån av plats och om hemkommunen betalar för platsen. Vårdnadshavarna har möjlighet att få varsin faktura.

1.9 Barnomsorg i kommunal eller enskild regi i annan kommun

Vårdnadshavare som önskar barnomsorg i annan kommuns kommunala regi undersöker själva om det finns plats. Den mottagande kommunen upprättar ett avtal med Botkyrka kommun. Därefter placeras barnet. Barnomsorgsavgiften betalas till Botkyrka kommun.

Vårdnadshavare som önskar barnomsorg i annan kommuns enskilda regi undersöker själva om det finns plats. Den enskilda verksamheten och vårdnadshavarna undertecknar ett avtal där det framgår när barnet får påbörja sin placering. Intyget skickas till kommunen eller lämnas till medborgarkontoren i Botkyrka kommun. Därefter får barnet påbörja sin placering. Barnomsorgsavgiften betalas till Botkyrka kommun.

1.10 Fristående förskola, fritidshem och pedagogisk omsorg

Verksamheterna bedrivs av enskild huvudman, exempelvis föräldrakooperativ, personalkoope-

rativ eller bolag.

2. Förskola

Förskolan ska stimulera barns utveckling och lärande samt erbjuda barnen en trygg omsorg. Verksamheten ska utgå från en helhetssyn på barnet och barnets behov och utformas så att omsorg, utveckling och lärande bildar en helhet. Förskolan ska främja allsidiga kontakter och social gemenskap och förbereda barnen för fortsatt utbildning. Verksamheten i förskolan grundar sig i att utveckling av förmågor och ny kunskap sker mellan barn och i relation till pedagogisk miljö och pedagoger. Det enskilda barnet är viktigt för gruppen och gruppen är viktig för det enskilda barnet. Förskolan riktar sig till barn från ett års ålder fram tills dess att de börjar förskoleklass eller grundskola/grundsärskola.

I Botkyrka kommun erbjuds alla barn förskola 7 timmar per dag eller i den omfattning det behövs med hänsyn till vårdnadshavarnas förvärvsarbete, studier eller andra specifika behov.⁷ I vistelsetiden ingår tid för att lämna och hämta barnet. Grund för vistelsetid, utöver 7 timmar är vårdnadshavares arbetstid och/eller studietid samt restid.

Barn till föräldralediga, arbetssökande och de som saknar sysselsättning har rätt till förskola enligt följande alternativ:

- 15 timmar per helgfri vecka, halv avgift erläggs.
- 7 timmar per dag, hel avgift erläggs.

Krav för dessa placeringar är att barnet är ledigt från förskolan under minst fyra sammanhängande veckor under perioden juni-augusti, mellan jul och nyår samt klämdagar.⁸

2.1 Erbjudan om plats i förskola

När vårdnadshavare har anmält önskemål om förskola med offentlig huvudman ska kommunen erbjuda barnet förskola inom fyra månader. Barn som av fysiska, psykiska eller andra skäl har behov av särskilt stöd i sin utveckling i form av förskola ska skyndsamt erbjudas förskola.

Kriterier för placering i en förskola⁹

- Barn ska erbjudas plats i en förskola så nära barnets eget hem som möjligt.
- Barn som har behov av särskilt stöd i sin utveckling där den specifika förskolan kan tillgodose behovet.
- Syskonförtur. Barn med syskon som redan har plats i förskoleverksamheten. Med syskon avses barn i samma hushåll och folkbokförda på samma adress.
- Hänsyn tas till barnets vårdnadshavares önskemål när dessa går att uppfylla.

När plats erbjuds ska vårdnadshavare inom angiven tid acceptera erbjudandet. Uteblivet svar betraktas som ett nej. Om vårdnadshavare tackar nej till erbjuden plats upphör placeringsgarantin (4 månader) enligt Skollagen 8 kap 14 §.

⁷ Ändring från tid per vecka till tid per dag.

⁸ Utökning med dagar mellan jul och nyår samt klämdagar som är arbetsfria för personal.

⁹ Tre av kriterierna styrs av Skollagen. Den fjärde som gäller syskonförtur är ett kommunalt beslut sedan tidigare.

3. Allmän förskola

Allmän förskola är avgiftsfri och bedrivs inom förskolan som en integrerad verksamhet. Barn kan erbjudas plats från och med höstterminen det år barnet fyller tre år. Allmän förskola ska omfatta 15 timmar per vecka med minst 525 timmar om året och följer skolans läsår. Ingen verksamhet bedrivs under grundskolans lov dagar. Förskolechefen fastställer närvarotiden.

4. Fritidshem

Fritidshemmet kompletterar utbildningen i förskoleklassen och grundskolan/grundsärskolan. Fritidshemmet ska stimulera elevernas utveckling och lärande samt erbjuda dem en meningsfull fritid och rekreation. Utbildningen ska utgå från en helhetssyn på eleven och elevens behov. Fritidshemmet ska främja allsidiga kontakter och social gemenskap.

I Botkyrka kommun har alla elever rätt till fritidshem 4 timmar per dag eller i den omfattning det behövs med hänsyn till vårdnadshavarnas förvärvsarbete, studier eller andra specifika behov. I vistelsetiden ingår tid för att lämna och hämta barnet. Grund för vistelsetid utöver 4 timmar per dag är vårdnadshavares arbetstid och/eller studietid samt restid.

Under skolloven erbjuds alla elever placering med 7 timmar per dag med kravet om en sammanhängande ledighet av minst fyra veckor under juni-augusti, mellan jul och nyår samt klämdagar. Grund för vistelsetid utöver 7 timmar per dag under skolloven är vårdnadshavares arbetstid och/eller studietid samt restid.

5. Pedagogisk omsorg

Pedagogisk omsorg som erbjuds i stället för förskola eller fritidshem ska genom pedagogisk verksamhet stimulera barns utveckling och lärande. Barn som av fysiska, psykiska eller andra skäl behöver särskilt stöd i sin utveckling ska ges den omsorg som deras speciella behov kräver. Verksamheten ska utformas så att den förbereder barnen för fortsatt lärande.



7

**Organisation av modersmål och mottagning av nyanlända elever
(UF/2016:86)**

Förslag till beslut

Utbildningsnämnden beslutar att anta förvaltningens förslag till ny organisation för modersmål- och mottagningsenhet för nyanlända elever i förskola, grundskola och gymnasieskola.

Inrättandet av den nya enheten träder i kraft 1 augusti 2016.

Sammanfattning

Med anledning av tidigare genomlysningar och identifierade behov i verksamheterna modersmål och mottagning av nyanlända föreslår förvaltningen att verksamheterna organiseras under en gemensam rektor som ansvarar för verksamheternas utveckling och kvalitet. Den nya enheten organiseras som nu under verksamhetsområde grundskola men servar både verksamhetsområde förskola och verksamhetsområde gymnasium. Till den nya enheten hör även organisationen för sommar- och lovskola och enheten föreslås även ansvara för utveckling och forskning inom området.



2016-04-21

Referens
Susanne EnglundMottagare
Utbildningsnämnden

Organisation av modersmål och mottagning av nyanlända elever (UF/2016:86)

Förslag till beslut

Utbildningsnämnden beslutar att anta förvaltningens förslag till ny organisation för modersmål- och mottagningsenhet för nyanlända elever i förskola, grundskola och gymnasieskola.

Inrättandet av den nya enheten träder i kraft 1 augusti 2016.

Sammanfattning

Med anledning av tidigare genomlysningar och identifierade behov i verksamheterna modersmål och mottagning av nyanlända föreslår förvaltningen att verksamheterna organiseras under en gemensam rektor som ansvarar för verksamheternas utveckling och kvalitet. Den nya enheten organiseras som nu under verksamhetsområde grundskola men servar både verksamhetsområde förskola och verksamhetsområde gymnasium. Till den nya enheten hör även organisationen för sommar- och lovskola och enheten föreslås även ansvara för utveckling och forskning inom området.

Bakgrund

- 2012**
- Mottagningsenheten inrättas
 - Språkspecialiserad grupp startas på Falkbergsskolan
- 2013**
- Skolinspektionen är kritisk till modersmålsstödet i förskolan, ojämn kvalitet.
 - Modersmålsundervisningen i grundskolorna förändras för att följa lagstiftningen och läggs utanför garanterad undervisningstid. (Förläggs områdesvis fm resp em)
 - Ett köp och säljsystem inrättas för grundskolor och förskolor.
 - Enheterna får en tilläggsersättning och ”köper” undervisningstid av modersmålsenheten. Rektor får därmed ett tydligare ansvar.

2016-04-21

- 2014** 22/4 Uppföljning av mottagningsenhetens verksamhet presenteras för nämnden som godkänner den.
- 27/5 Utbildningsnämnden fastställer förvaltningens nya linjeorganisation med tre verksamhetsområden och tre stödfunktioner. I förslaget på ny organisation omnämns varken modersmål eller mottagning uttryckligen.
- 28/10 Pwc genomför en genomlysning av organisation för modersmål och föreslår att modersmål flyttas från central förvaltning till verksamhetsområde grundskola och förskola. Nämnden tar del av rapporten – inga beslut fattas.
- Mottagningsenheten tillhör verksamhetsområde grundskola från och med höstterminen 14.
- 2015** 7/2 I framåtsikten beskrivs hur omorganisationen av modersmålsenheten planeras att organiseras under grundskolans verksamhetsområde från och med HT15. Grundskolan fick i uppdrag att utreda lämplig placering av modersmålsenheten.
- 21/5 Fackliga företrädare efterlyser en risk- och konsekvensanalys för den förestående omorganisationen och hopslagningen av mottagningsenhet och modersmålsenhet.
- 9/6 Förvaltningen föreslår samlokalisering av modersmål och mottagning – nämnden har inga synpunkter på förslaget.
- Ingen hopslagning eller samlokalisering genomförs.*

Elevers språkutveckling är i fokus i Botkyrka

Vårterminen 2016 inleds ett utredningsarbete som fokuserar på kvalitetsutveckling av modersmålsundervisning respektive modersmålsstöd i Botkyrka. Utredningen gör en översyn av nuläget ur ett kvalitetsperspektiv. Utredaren fick i uppdrag att göra en bred genomlysning med hög delaktighet från flera fokusgrupper.

2016-04-21

I grupperna har följande ingått:

Förskolechefer

Språkpedagoger

Modersmålsenheten

Modersmåslärare

Rektorer, biträdande rektorer och studie- och yrkesvägledare

Mottagningsenheten

Möten hölls med alla grupper under januari till och med mars månad 2016. Exempel på frågeställningarna som togs upp handlade om kvalitet inom modersmålsundervisning/träning, betydelsen av modersmålsundervisning/träning, skillnaden mellan modersmål och studiehandledning samt vad som borde förbättras.

Utgångsläget var att sätta elevens behov i centrum och elevens språkutveckling var hela tiden i fokus för samtalen. Grupperna konstaterade att det runt en elev finns många olika personer och delar som påverkar elevens möjligheter att utveckla språket. Det som framkom för att kunna ge de bästa möjliga förhållanden för eleverna var ett behov av ett tydligt pedagogiskt ledarskap, en tydlig organisation, fokus på forskning och utveckling samt språk i fokus.

Utredningen visar kortfattat att vi behöver:

- möjliggöra för mer samspel och samordning
- möjliggöra för mer dialog
- möjliggöra för bättre kvalitetssäkring

Ärendet

Tidigare genomlysningar och utredningen som omnämns ovan har identifierade behov av utveckling i verksamheterna modersmål och mottagning av ny-anlända. Därför föreslår förvaltningen att verksamheterna organiseras under en gemensam rektor som ansvarar för verksamheternas utveckling och kvalitet. Den nya enheten bör organiseras som nu under verksamhetsområde grundskola men servar både verksamhetsområde förskola och verksamhetsområde gymnasium. Till den nya enheten föreslås organisationen för sommar- och lovskola tillhöra och enheten bör även ansvara för utveckling och forskning inom området.

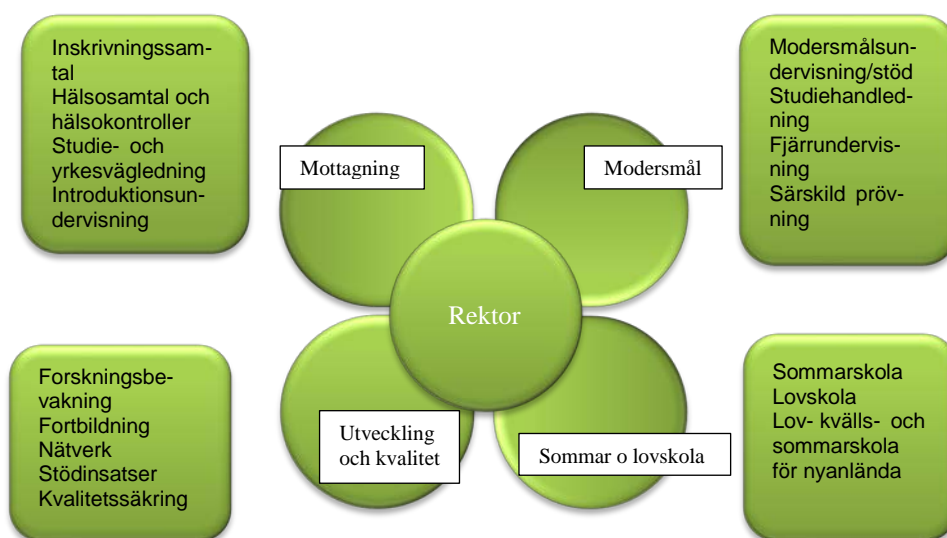
För att stärka ledarskap och utveckling av verksamheten gör förvaltningen bedömningen att enheten bör utökas med en biträdande rektorstjänst. Det innebär

2016-04-21

att enheten kommer att ledas av en rektor, samt tre biträdande rektorer. Inom ramen för förändringen planeras också för ett utökat administrativt stöd som kommer att kunna samordnas mellan de olika delarna inom enheten.

Förvaltningen gör bedömningen att mottagningsenhetens verksamhet stärks genom att få tillgång till all den kompetens som finns inom ramen för modersmålsenheten. Modersmålsenhetens verksamhet stärks genom ett närmare ledarskap samt en tidig kontakt med alla nyanlända elever, helt enligt identifierade behov. Eleverna samt föräldrar/familjer kan tidigt vid skol- eller förskolestart knyta kontakter med modersmåls lärare som kan vara bryggor ut i deras ordinarie verksamhet.

Illustration på förslag till ny organisation:



Bilagor

Bilaga 1: Riskbedömning

Mikael Caiman Larsson
Förvaltningschef

Susanne Englund
Verksamhetschef grundskola

Sammanställning och uppföljning av riskbedömningar och åtgärder

Datum	Arb.plats	Chef	Anledning	SO	Kategori	Observation	S	K	Risk	Åtgärd	Klart	Ansvarig	Status	Uppföljning
			Årlig kartläggning	Ja	Psykosocial	modersmålsverksamheten nedprioriteras och försämras	1	1	R1	Den nya organisationen motverkar detta då rektor kommer ingå i rektorsgruppen.	2016-12-30	verksamhetschefer	Inte startat	2016-10-01
			Årlig kartläggning	Ja	Psykosocial	Kan innebära en flytt	5	3	R5	God planering med tidsplan, stor delaktighet	2016-12-30	Verksamhetschefer	Inte startat	2016-10-01
			Årlig kartläggning	Ja	Psykosocial	Rättsosäkra löner	4	3	R4	Åtgärd utökad administrativt stöd till enheten	2016-12-30	verksamhetschefer	Inte startat	2016-10-01
2016-04-14	MM ME	Susanne E/Birgitta Z U	Förestående förändring	Ja	Psykosocial	Medarbetares oro över att hamna längre från förvaltningsledningen.	3	3	R3	Diskussion, tydlig plan för kommunikation	2016-12-30	Verksamhetschef	Inte startat	2016-10-01



8

Yttrande över remiss till Skolinspektionen över ansökan från LUMA Education AB (UF/2016:61)

Förslag till beslut

Utbildningsnämnden överlämnar förvaltningens tjänsteskrivelse som sitt yttrande till Skolinspektionen.

Sammanfattning

Luma Education AB har hos Skolinspektionen ansökt om godkännande som huvudman för en nyetablering av en fristående förskoleklass, fritidshem och grundskola åk 1-6 vid Lumaskolan Botkyrka i Botkyrka kommun fr.o.m. läsåret 2017/18.

Förvaltningen gör bedömningen att en nyetablering av Lumaskolan i Botkyrka med 350 elever skulle medföra negativa organisatoriska och ekonomiska konsekvenser för den befintliga grundskoleverksamheten i Botkyrka kommun. Denna bedömning grundas på befolkningsprognosen för norra Botkyrka och att kapaciteten av skollokaler ligger i linje med efterfrågan enligt utbildningsförvaltningens omvärldsanalys för 2017-2020.

Referens
Christina PalmMottagare
Utbildningsnämnden

Yttrande till Skolinspektionen över ansökan från LUMA Education AB – Dnr 31-2016:675

Förslag till beslut

Utbildningsnämnden överlämnar förvaltningens tjänsteskrivelse som sitt yttrande till Skolinspektionen.

Sammanfattning

Luma Education AB har hos Skolinspektionen ansökt om godkännande som huvudman för en nyetablering av en fristående förskoleklass, fritidshem och grundskola åk 1-6 vid Lumaskolan Botkyrka i Botkyrka kommun fr.o.m. läsåret 2017/18.

Luma Education AB är ett bolag som är under bildande. De har lämnat in ansökningar om att starta Lumaskola i Botkyrka, Huddinge, Järfälla, Sigtuna och Stockholm. Avsikten är att starta skolor i några av dessa kommuner. Skälet enligt ansökan att Luma Education AB lämnar in fem ansökningar är att de i dagsläget inte har slutfört arbetet med att identifiera och träffa avtal om lokal i dessa kommuner inför skolstart i augusti 2017.

Lumaskolan Botkyrka kommer att vara belägen i något av de områden inom Botkyrka kommun som i någon mening är socioekonomiskt utsatta och har en hög andel medborgare med utländsk bakgrund.

Planerat antal elever när skolan är fullt utbyggd läsåret 2019/2020 är 350 elever. 50 barn i förskoleklass och 50 elever / årskurs 1-6. Skolan ska vara fullt utbyggd under tre läsår.

Förvaltningen gör bedömningen att en nyetablering av Lumaskolan i Botkyrka med 350 elever skulle medföra negativa organisatoriska och ekonomiska konsekvenser för den befintliga grundskoleverksamheten i Botkyrka kommun. Denna bedömning grundas på befolkningsprognosen för norra Botkyrka och att kapaciteten av skollokaler ligger i linje med efterfrågan enligt utbildningsförvaltningens omvärldsanalys för 2017-2020

2016-04-01

Bakgrund

Luma Education AB har hos Skolinspektionen ansökt om godkännande som huvudman för en nyetablering av en fristående förskoleklass, fritidshem och grundskola åk 1-6 vid Lumaskolan Botkyrka i Botkyrka kommun fr.o.m. läsåret 2017/18.

Botkyrka kommun har samtidigt från Skolinspektionen mottagit tre ansökningar om godkännande som huvudman för fristående förskoleklass, grundskola, och fritidshem samt två ansökningar om utökning hos befintlig fristående skola.

Nyetablering

Luma Education AB, Lumaskolan i Botkyrka ,	350 elever i grundskola F-6
Aktieboken 8952 AB, Assyriska skolan i Botkyrka	120 elever i grundskola F-9
ThorenGruppen AB, Thoren Framtid i Botkyrka	500 elever i grundskola F-9

Utökning av befintlig fristående skola

Stiftelsen Bar Hebreus, Edessaskolan	22 elever i grundskola åk 6
Aprendere AB, Min skola Norsborg	16 elever i gymnasiesärskola
	Individuellt program åk 1-4

Lumaskolan i Botkyrka

Verksamhet och inriktning

Lumaskolan beskriver i sin ansökan verksamhet och inriktning på följande sätt: Lumaskolan vill förmedla etiska värden till eleverna med bra material och genomtänkta värderingsövningar. Skolan vill hjälpa eleverna att bygga karaktär och förmåga att sätta gränser för sig själva och andra och medverka till att eleverna får en inre trygghet

På Luma präglas varje dag av en kultur där universitetsstudier är en målsättning, där barn från unga år lär sig att tro på sin egen potential och att förhålla sig proaktivt till sin utbildning och framtid.

Skolan räknar med att eleverna kommer att ha olika bakgrund och troligtvis en rad olika kulturella identiteter. För att ytterligare stärka arbetet med att skapa en positiv, trygg skolmiljö kommer idén om "kulturell mångfald som en tillgång" att vara ett återkommande tema genom hela skolan. Som ett led i implementeringen av LGr11 kommer varje ämne att delas in i moment. Varje moment beskrivs i en s.k. momentbeskrivning.

2016-04-01

Luma kommer att lägga upp arbetet med extra anpassningar så att denna form av hjälp i så hög grad som möjligt äger rum i klassrummet.

Språkinläring genomsyrar hela verksamheten. Skolan framför att många av våra elever kommer att ligga efter kunskapsmässigt, främst på grund av att man inte talar svenska hemma eller inte läser och skriver i hemmet i någon större utsträckning. Eftersom man måste behärska undervisningsspråket för att kunna nå akademiska framgångar avser Luma att kompensera för detta genom att ta på sig en stor roll när det gäller att utveckla språkkunskaperna och läs- och skrivkunnigheten hos många elever. För de elever som inte talar svenska hemma blir det en längre process att utveckla svenska språkkunskaper och att lära sig läsa och skriva på svenska. På Luma används tekniken som ett verktyg för informationssökning, kommunikation och produktion .

Planerat antal elever samt vilket år verksamheten är fullt utbyggd

Lumaskolan	F- klass	Åk 1	Åk 2	Åk 3	Åk 4	Åk 5	Åk 6	Åk 7	Åk 8	Åk 9	Totalt
Läsår 1	50	50	50	25	25						200
Läsår 2	50	50	50	50	25	25					250
Läsår 3	50	50	50	50	50	25	25				300
Fullt utbyggd verksamhet	50	50	50	50	50	50	50				350

Personal

Det redovisade antalet lärare och elever ger en lärartäthet på ca 14 elever per lärare i skolan. För F-6 är det ett klasslärarsystem med hemklassrum, där de lärare som är klasslärare också är mentorer för eleverna i sin klass. Lokalerna är utformade så att klassrummen för en årskurs är samlade tillsammans med fritidsavdelningen för den aktuella årskursen.. Utöver klasslärarna tillkommer ämneslärare, främst i de praktisk- estetiska ämnena.

Organisationen kommer att variera över tid beroende av elevantal. Skolan planerar att starta HT 2017 med två paralleller i åk F-2 med årskursarbetslag tillsammans med berörd personal på fritids. I de högre årskurserna 3-6 är det inledningsvis betydligt färre antal elever med ett arbetslag. För varje arbetslag finns det arbetslagsledare, som också hör till skolans ledningsgrupp tillsammans med rektor.

2016-04-01

Lokaler

Lumaskolan Botkyrka kommer att vara belägen i något av de områden inom Botkyrka kommun som i någon mening är socioekonomiskt utsatta och har en hög andel medborgare med utländsk bakgrund. Lumaskolan har ännu inte avslutat arbetet med att identifiera och träffa avtal om lokal. I ansökan beskriver de att ett antal aktiviteter är genomfört under hösten 2015 för att säkerställa att de under 2016 kan finna en lösning på lokalfrågan.

Botkyrka kommuns synpunkter

Luma Education AB vill nyetablera grundskoleverksamhet med förskoleklass, fritidshem och årskurs 1-6. I ansökan beskrivs att Lumaskolan ska placeras i något av de områden inom Botkyrka kommun som i någon mening är socioekonomiskt utsatta och har en hög andel medborgare med utländsk bakgrund - Utbildningsförvaltningen har därför gjort en konsekvensanalys för det geografiska grundskolområdet norra Botkyrka (*Alby, Fittja, Hallunda och, Norsborg*).

Bakgrund och elevunderlag

Botkyrka kommun är på ett tydligt sätt en geografiskt och socialt delad kommun. I norra Botkyrka finns miljonprogramsområden med multikulturell prägel, i södra Botkyrka dominerar villabebyggelsen. I många av kommunens södra delar kommer utbyggnad av villor och bostäder att ske de närmaste åren medan det i kommunens norra delar inte sker någon utbyggnad av bostäder i större omfattning. Cirka 53 procent av kommunens invånare har utländsk bakgrund. I norra Botkyrka är denna siffra ungefär 78 procent.

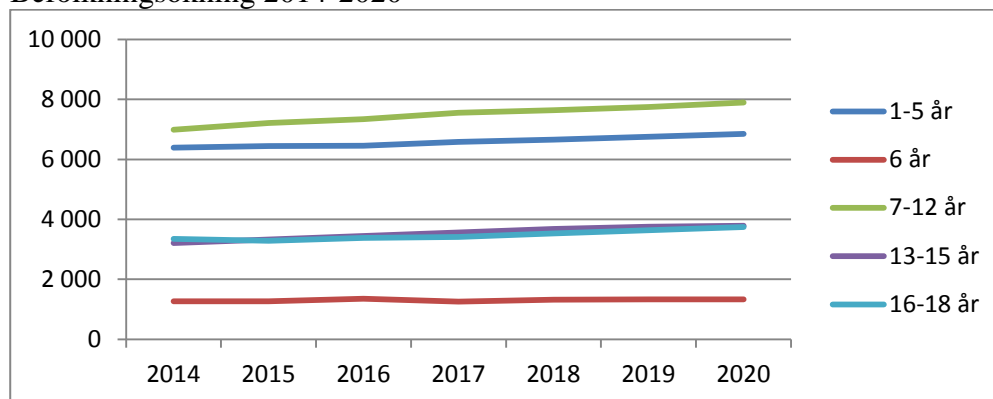
Möjligheten för barn och elever att välja vilken förskola/skola man vill gå på påverkar planeringen av den kommunala verksamheten. Barn/elevs val av huvudman påverkar förvaltningens ekonomi. 76 procent av barn i åldern 6 – 15 år som är folkbokförda i norra Botkyrka kommun går i en kommunal skola inom kommunen, 24 procent går i någon av kommunens friskolor eller skola i annan kommun (kommunal eller fristående).

Befolkningsprognos

För 2017 till 2020 förväntas en fortsatt befolkningsökning enligt aktuell befolkningsprognos. Befolkningsutvecklingen varierar mellan kommunens delar, där den största befolkningsökningen väntas i kommunens södra delar.

2016-04-01

Befolkningsökning 2014-2020



Befolkningsökning 2014-2020

	2014	2015	2016	2017	2018	2019	2020	Ökn 2017-2020 antal
1-5 år	6 393	6 440	6 450	6 580	6 660	6 750	6 850	400
6 år	1 265	1 270	1 350	1 260	1 320	1 330	1 330	-20
7-12 år	6 988	7 210	7 340	7 550	7 640	7 740	7 890	550
13-15 år	3 208	3 330	3 450	3 560	3 680	3 750	3 790	340
16-18 år*	3 353	3 290	3 380	3 410	3 530	3 640	3 740	360
Summa			21 970	22 360	22 830	23 210	23 600	1 630
Ökning perår:				390	470	380	390	

Barn-/elevantalet i åldern 6-15 år under perioden 2016-2020 enligt befolkningsprognosen

Åldern 6-15 år	Totalt i kommunen	Norra Botkyrka	Tullinge	Tumba
2016	12140	5397	2891	3833
2017	12370	5431	3026	3897
2018	12640	5497	3148	3975
2019	12820	5515	3214	4071
2020	13010	5527	3303	4158
Förändring	+ 870	+ 131	+413	+326

Förvaltningens organisation

Under en lång period har elevantalet minskat i Hallunda/Norsborg vilket lett till för många elevplatser i området. Utbildningsnämnden har anpassat den kommunala förskoleklass- och grundskoleorganisationen baserat på befolkningsprognoser samt redan befintliga fristående grundskolor för att upprätthålla en god ämneskompetens, nödvändiga specialistresurser, bra läromedel med mera. I Norra Botkyrka har tre grundskolor lagts ned, Albyskolan och Ängsskolan år 2006 samt Tornbergsskolan år 2009. I förvaltningens omvärldsanalys 2017-2020 skrivs fram att kapaciteten av skollokaler ligger i linje med efterfrågan under aktuell period.

Flertalet kvarvarande skolor i området har under de senaste åren byggts om för att anpassas till en modernare skolmiljö samt att alla skolororganisationer har anpassats för sina nya skolpliktsbevakningsområden. Trots detta har flertalet grundskolor i norra Botkyrka svårt att fylla elevplatserna. Elevunderlaget i norra Botkyrka beräknas inte att öka nämnvärt inom de närmsta åren, och det finns dessutom ett utflöde av elever från norra Botkyrkas till friskolor och till kommunens skolor i södra Botkyrka.

Organisatoriska och ekonomiska konsekvenser

En nyetablering av förskoleklass och åk 1-6 på Lumaskolan skulle vid full utbyggnad innebära ett minskat elevunderlag för kommunen på 350 elever om Lumaskolans ansökan godkänns.

Färre elever i den kommunala grundskolan leder till ökade lokalkostnader per elev och risk för att pedagogisk utveckling eftersätts till förmån för lokalhyra. Ett minskat elevunderlag riskerar att försvåra rekryteringen av behöriga lärare och satsningar på pedagogisk utveckling. Friskolornas utökning kan försvaga organisationen och komma att bidra till fler skolnedläggningar och att eleverna får längre till skolan.

Förvaltningens bedömning

Förvaltningen gör bedömningen att en utökning av förskoleklass, fritidshem och åk 1-6 på Lumaskolan med 350 elever skulle medföra påtagliga negativa organisatoriska och ekonomiska konsekvenser för den befintliga grundskoleverksamheten i Botkyrka kommun. Denna bedömning grundas på befolkningsprognosen för norra Botkyrka och att

2016-04-01

kapaciteten av skollokaler ligger i linje med efterfrågan enligt utbildningsförvaltningens omvärldsanalys för 2017-2020

Mikael Caiman Larsson
Förvaltningschef

Anette Älmdalen
Chef för specialiststöd

Expedieras till Skolinspektionen



2016-05-03

9**Yttrande över remiss till Skolinspektionen över ansökan från Apendere Skolor AB (UF/2016:65)****Förslag till beslut**

Utbildningsnämnden har inget att erinra mot ansökan och överlämnar förvaltningens tjänsteskrivelse som sitt yttrande till Skolinspektionen.

Sammanfattning

Apendere Skolor AB har hos Skolinspektionen ansökt om godkännande som huvudman för en utökning av befintlig fristående gymnasiesärskola, Min skola Norsborg, för individuellt program årskurs 1-4. fr.o.m. läsåret 2017/18.

Nuvarande antal elever på Min Skola Norsborg är 13 elever på nationella programmet för skog, mark och djur. Min skola i Norsborg ansöker om en utökning med 16 platser för individuellt program årskurs 1-4. Apendere Skolor AB skriver i ansökan att befintliga lokaler är tillräckliga för en utökning. Förvaltningen prognostiserar att antalet elever med utrymmeskrävande behov kommer att vara stort även efter 2018. En utökning av individuellt program med 16 platser i årskurs 1-4 på gymnasiesärskolan skulle inte innebära några stora ekonomiska eller organisatoriska konsekvenser för kommunen.

Referens
Christina PalmMottagare
Utbildningsnämnden

Yttrande till Skolinspektionen över ansökan från Aprendere Skolor AB - Dnr. 32-2016:325

Förslag till beslut

Utbildningsnämnden har inget att erinra mot ansökan och överlämnar förvaltningens tjänsteskrivelse som sitt yttrande till Skolinspektionen.

Sammanfattning

Aprendere Skolor AB har hos Skolinspektionen ansökt om godkännande som huvudman för en utökning av befintlig fristående gymnasiesärskola, Min skola Norsborg, för individuellt program årskurs 1-4. fr.o.m. läsåret 2017/18.

Nuvarande antal elever på Min Skola Norsborg är 13 elever på nationella programmet för skog, mark och djur. Min skola i Norsborg ansöker om en utökning med 16 platser för individuellt program årskurs 1-4. Aprendere Skolor AB skriver i ansökan att befintliga lokaler är tillräckliga för en utökning. Förvaltningen prognostiserar att antalet elever med utrymmeskrävande behov kommer att vara stort även efter 2018. En utökning av individuellt program med 16 platser i årskurs 1-4 på gymnasiesärskolan skulle inte innebära några stora ekonomiska eller organisatoriska konsekvenser för kommunen.

Bakgrund

Aprendere Skolor AB har hos Skolinspektionen ansökt om godkännande som huvudman för en utökning av befintlig fristående gymnasiesärskola, Min skola Norsborg, för individuellt program årskurs 1-4. fr.o.m. läsåret 2017/18. Aprendere Skolor AB driver Min Skola i Norsborg på adressen Draget 10 i Norsborg

Verksamhet och inriktning

Skolor AB skriver i ansökan att kombinationen av kurser som Min Skola gjort ökar elevernas förutsättningar och möjligheter att efter utbildningen få ett arbete inom ett visst arbetsområde. Min Skola har valt kurser i programfördjupningen som är anpassade till arbetsmarknaden.

2016-03-31

Planerat antal elevplatser på utökat program

Individuellt program

Läsår 1 2017/2018	4	0	0	0	4
Läsår 2 2018/2019	4	4	0	0	8
Läsår 3 2019/2020	4	4	4	0	12
Fullt utbyggd verksamhet 2020/2021	4	4	4	4	16

Personal

Det redovisade antalet lärare och elever ger en lärartäthet på ca 11 elever per lärare i skolan. Den befintliga administrativa kapaciteten räcker till den sökta utökningen

Lokaler

Aprendere Skolor AB driver Min Skola på adressen Draget 10 i Norsborg. Aprendere Skolor AB skriver i ansökan att befintliga lokaler är tillräckliga för en utökning av elevplatser.

Botkyrka kommuns synpunkter och konsekvensbeskrivning

Utbildningsnämnden har inget att erinra mot ansökan med utökning av individuellt program med 16 platser årskurs 1-4 på gymnasiesärskolan Min Skola Norsborg.

Bakgrund och elevunderlag

Botkyrka kommun är på ett tydligt sätt en geografiskt och socialt delad kommun. I norra Botkyrka finns miljonprogramområden med multikulturell prägel, i södra Botkyrka dominerar villabebyggelsen. Cirka 53 procent av kommunens invånare har utländsk bakgrund. I norra Botkyrka är denna siffra ungefär 78 procent.

Befolkningsprognos

För planeringsperioden 2017 till 2020 förväntas en fortsatt befolkningsökning enligt aktuell befolkningsprognos. Befolkningsutvecklingen varierar mellan kommunens delar, där den största befolkningsökningen väntas i kommunens södra delar.

Befolkningsökning 2014-2020

	2014	2015	2016	2017	2018	2019	2020	Ökn 2017-2020 antal
1-5 år	6 393	6 440	6 450	6 580	6 660	6 750	6 850	400
6 år	1 265	1 270	1 350	1 260	1 320	1 330	1 330	-20

2016-03-31

7-12 år	6 988	7 210	7 340	7 550	7 640	7 740	7 890	550
13-15 år	3 208	3 330	3 450	3 560	3 680	3 750	3 790	340
16-18 år*	3 353	3 290	3 380	3 410	3 530	3 640	3 740	360
Summa			21 970	22 360	22 830	23 210	23 600	1 630
Ökning/år				390	470	380	390	

*Befolkningsökningen i Södertörnsregionen för perioden 2014 till 2024 prognostiseras till 6 500 fler medborgare, vilket kommer att påverka behovet av fler skolplatser inom gymnasieskolan

Migrationsverket har skrivit upp sina prognoser för antalet ensamkommande barn som förväntas komma till Sverige. Det har lett till att Länsstyrelsen i Stockholms län fördelar ett betydligt högre antal ensamkommande barn ut i länets kommuner. Botkyrka har tidigare haft avtal om att ta emot 20 barn per år och för 2016 har antalet höjts till 176 barn. Många av dessa nyanlända barn/unga är i gymnasieålder.

Antal elever lå 2015-2016 och antal pluster att söka till Ht 2016

Gymnasiesärskola	Program	Antal elever lå 15/16	Antal platser att söka till lå 16/17
Kommunala S:t Botvids gymnasium nationella program	Hälsa, Vård och Omsorg	12	5
	Hantverk och Produktion	8	5
	Administration, Handel och varuhantering	6	5
	Estetiska programmet	1	Startar ej lå 16/17
Kommunala S:t Botvids gymnasium individuellt program	Individuellt program	37	5
Fristående gymnasiesärskola Min skola Norsborg	Skog, mark och djur.	13	5

Program och inriktningar lå 2016/2017

S:t Botvids gymnasium erbjuder följande program lå 2016/2017

Hälsa, vård och omsorg, Hantverk och produktion, Administration, handel och varuhantering och Individuella programmet.

2016-03-31

Program och inriktningar är inte fastställda för läsåret 2017/2018. För att bedriva god kvalitet på utbildningen är det nödvändigt med ca 5 elever per program.

Samverkansavtal

Botkyrka kommun har inga samverkansavtal med andra kommuner/förbund för gymnasiesärskolan.

Antal elever som går i skola i annan kommun

I gymnasiesärskolan går 25 elever på 10 olika skolor i andra kommuner än Botkyrka

Program som eleverna är antagna till samt antal elever/program

- Estetiska 3 st
- Hälsa 2 st
- Fordonsvård 3 st
- Hotell, restaurang 3 st
- Handel 3 st
- Skog, mark och djur 5 st
- Individuellt program 6 st.

Förvaltningens bedömning

En utökning av individuellt program med 16 platser i årskurs 1-4 på gymnasiesärskolan Min Skola Norsborg i Botkyrka innebär inga stora ekonomiska eller organisatoriska konsekvenser för kommunen.

På den kommunala gymnasiesärskolan i S:t Botvids lokaler har antalet elever med utrymmeskrävande stödbehov ökat varför utbildningsförvaltningen beslutade att hyra anpassade lokaler på Tomtbergavägen 2 i Norsborg i första hand under perioden 2015-2018.

Prognoserna visar att antalet elever med utrymmeskrävande behov kommer att vara stort även efter 2018.

Mikael Caiman Larsson
Förvaltningschef

Anette Älmdalen
Chef för specialiststöd

Expedieras till Skolinspektionen

**10****Yttrande över remiss till Skolinspektionen över ansökan från Thorégruppen AB (UF/2016:65)****Förslag till beslut**

Utbildningsnämnden överlämnar förvaltningens tjänsteskrivelse som sitt yttrande till Skolinspektionen.

Sammanfattning

Thorengruppen AB har hos Skolinspektionen ansökt om godkännande för att bedriva fristående förskoleklass, grundskola och fritidshem vid Thoren Framtid Botkyrka F-9 från och med läsåret 2017/2018. Vid full utbyggnad läsåret 2020/2021 beräknas 500 elever gå i skolan. Thorengruppen AB ansökte 2015 om att nyetablera fristående förskoleklass, grundskola och fritidshem vid Thoren Framtid Botkyrka F-9 för 400 elever med placering i Tumba. Utbildningsnämnden hade inget att erinra mot ansökan. I december 2015 beslutade Skolinspektionen att avslå Thorengruppen som huvudman för fristående förskoleklass, grundskola och fritidshem åk F-9 i Botkyrka utifrån en pågående tillsyn våren 2015 av Thorengruppens AB. Thorengruppen AB ska senast 2016-05-02 redovisa vilka åtgärder som vidtagits för att avhjälpa bristerna. Utbildningsförvaltningen tar inte ställning för en nyetablering för Thoren Framtid i Botkyrka F-9 då Thorengruppen AB:s åtgärder inte är redovisade och godkända av Skolinspektionen.

Referens
Christina PalmMottagare
Utbildningsnämnden

Yttrande till Skolinspektionen över ansökan från Thorengruppen AB (Dnr 31-2016:795)

Förslag till beslut

Utbildningsnämnden överlämnar förvaltningens tjänsteskrivelse som sitt yttrande till Skolinspektionen.

Sammanfattning

Thorengruppen AB har hos Skolinspektionen ansökt om godkännande för att bedriva fristående förskoleklass, grundskola och fritidshem vid Thoren Framtid Botkyrka F-9 från och med läsåret 2017/2018. Vid full utbyggnad läsåret 2020/2021 beräknas 500 elever gå i skolan.

Thorengruppen AB har i sin ansökan inte preciserat var skolan ska vara belägen utan skriver att de har ett väl etablerat nätverk av fastighetsägare och mäklare i hela Sverige och att det är en process att ta fram lokaler. Den processen har de för avsikt att avsluta när Skolinspektionen gett sitt godkännande till Thorengruppen som huvudman.

Thorengruppen AB ansökte 2015 om att nyetablera fristående förskoleklass, grundskola och fritidshem vid Thoren Framtid Botkyrka F-9 för 400 elever med placering i Tumba i Botkyrka. Utbildningsnämnden hade inget att erinra mot ansökan och överlämnade förvaltningens tjänsteskrivelse, 2015-04-02, som sitt yttrande till Skolinspektionen.

2015-12-14 beslutade Skolinspektionen att avslå Thorengruppen som huvudman för fristående förskoleklass, grundskola och fritidshem åk F-9 i Botkyrka utifrån en pågående tillsyn våren 2015 av Thorengruppens AB. Thorengruppen AB ska senast 2016-05-02 redovisa vilka åtgärder som vidtagits för att avhjälpa bristerna.

Utbildningsförvaltningen tar inte ställning för en nyetablering för Thoren Framtid i Botkyrka F-9 då Thorengruppen AB:s åtgärder inte är redovisade och godkända av Skolinspektionen.

2016-04-11

Bakgrund

Thorengruppen AB har hos Skolinspektionen ansökt om godkännande som huvudman för en nyetablering av en fristående förskoleklass, fritidshem och grundskola vid Thoren Framtid i Botkyrka F-9 i Botkyrka kommun fr.o.m. läsåret 2017/18.

Botkyrka kommun har samtidigt från Skolinspektionen mottagit tre ansökningar om godkännande som huvudman för fristående förskoleklass, grundskola, och fritidshem samt två ansökningar om utökning hos befintlig fristående skola.

Nyetablering

Luma Education AB, Lumaskolan i Botkyrka ,	350 elever i grundskola F-6
Aktieboken 8952 AB, Assyriska skolan i Botkyrka	120 elever i grundskola F-9
ThorenGruppen AB, Thoren Framtid i Botkyrka	500 elever i grundskola F-9

Utökning av befintlig fristående skola

Stiftelsen Bar Hebreus, Edessaskolan	22 elever i grundskola åk 6
Aprendere AB, Min skola Norsborg	16 elever i gymnasiesärskola
	Individuellt program åk 1-4

Thoren Framtid i Botkyrka

Verksamhet och inriktning

Thoren Framtid beskriver i sin ansökan verksamhet och inriktning på följande sätt:

På skolan är eleverna aktiva i utformningen av sin utbildning och den egna viljan att ta ansvar för sitt lärande sporrar. De arbetar ämnesöverskridande med både teman och projekt.

Grundpelarna i pedagogiken utgörs av entreprenöriellt lärande och formativ bedömning. I det entreprenöriella lärandet ges eleverna de kunskaper de behöver samtidigt som medvetna metoder används som utvecklar valda förmågor. Förmågorna baseras på styrdokumentet, men även på förmågor som är nödvändiga för att klara högre studier och även arbetslivet på längre sikt. Förmågorna blir den röda tråden i elevernas kunskapsutveckling under hela grundskolan.

Entreprenöriellt lärande är för till stor del ett förhållningssätt. I grunden handlar det om att se eleverna som medarbetare vilket medför att i de flesta fall får

2016-04-11

motivationen att öka och får eleverna att känna sig viktiga och att de tar ansvar. Retoriken som används på skolan ska också genomsyras av ”tänka och uppdrag” istället för ”att göra och uppgifter”.

Planerat antal elever samt vilket år verksamheten är fullt utbyggd.

	<i>F-klass</i>	<i>Åk 1</i>	<i>Åk 2</i>	<i>Åk 3</i>	<i>Åk 4</i>	<i>Åk 5</i>	<i>Åk 6</i>	<i>Åk 7</i>	<i>Åk 8</i>	<i>Åk 9</i>	<i>Totalt</i>
<i>Läsår 1 2017-2018</i>	50				50			50			150
<i>Läsår 2 2018-2019</i>	50	50			50	50		50	50		300
<i>Läsår 3 2019-2020</i>	50	50	50		50	50	50	50	50	50	450
<i>Fullt utbyggd verksamhet 2020-2021</i>	50	50	50	50	50	50	50	50	50	50	500

Personal

Det redovisade antalet lärare och elever ger en lärartäthet på 10-13 elever per lärare beroende på årskurs. Lärarresurserna organiseras så att eleverna i de lägre åldrarna F-3 har en klasslärare som står för merparten av undervisningen och därutöver ämneslärare i bl a musik, idrott och slöjd. När det gäller åk 4 -9 har Thoren Framtid ett ämneslärarsystem.

Lokaler

Thorengruppen AB har i sin ansökan inte preciserat var skolan ska vara belägen utan skriver att de har ett väl etablerat nätverk av fastighetsägare och mäklare i hela Sverige. De beskriver att det är en process att ta fram lokaler som innefattar och involverar både pedagogisk personal, fastighetsägare, mäklare och kommunen i fråga. Processen avslutas först när Skolinspektionen gett sitt godkännande till Thorengruppen som huvudman, samt att beslutet längre inte kan överklagas och därmed skrivs slutgiltigt avtal om att hyra lokalen.

Botkyrka kommuns synpunkter

Bakgrund och elevunderlag

Thorengruppen AB vill nyetablera grundskoleverksamhet med förskoleklass, fritidshem och årskurs 1.-9. I ansökan är inte beskrivet var skolan Thoren Framtid i Botkyrka ska placeras

Botkyrka kommun är på ett tydligt sätt en geografiskt och socialt delad kommun. I norra Botkyrka finns miljonprogramområden med multikulturell prägel, i södra Botkyrka dominerar villabebyggelsen. I många av kommunens södra delar kommer utbyggnad av villor och bostäder att ske de närmaste åren medan det i kommunens norra delar inte sker någon utbyggnad av bostäder i större omfattning. Cirka 53 procent av kommunens invånare har utländsk bakgrund. I norra Botkyrka är denna siffra ungefär 78 procent.

2016-04-11

Möjligheten för barn och elever att välja vilken förskola/skola man vill gå på påverkar planeringen av den kommunala verksamheten. Barn/elevs val av huvudman påverkar förvaltningens ekonomi. 78 procent av barn 6 – 15 år som är folkbokförda Botkyrka kommun går i en kommunal skola inom kommunen, 22 procent går i någon av kommunens friskolor eller skola i annan kommun (kommunal eller fristående).

Befolkningsprognos

För perioden 2017 till 2020 förväntas en fortsatt befolkningsökning enligt aktuell befolkningsprognos. Befolkningsutvecklingen varierar mellan kommunens delar, där den största befolkningsökningen väntas i kommunens södra delar.

Befolkningsökning 2014-2020

	2014	2015	2016	2017	2018	2019	2020	Ökn 2017-2020 antal
1-5 år	6 393	6 440	6 450	6 580	6 660	6 750	6 850	400
6 år	1 265	1 270	1 350	1 260	1 320	1 330	1 330	-20
7-12 år	6 988	7 210	7 340	7 550	7 640	7 740	7 890	550
13-15 år	3 208	3 330	3 450	3 560	3 680	3 750	3 790	340
16-18 år*	3 353	3 290	3 380	3 410	3 530	3 640	3 740	360
Summa			21 970	22 360	22 830	23 210	23 600	1 630
Ökning per år:				390	470	380	390	

Barn-/elevantalet i åldern 6-15 år under perioden 2016-2020 enligt befolkningsprognosen

Åldern 6-15 år	Totalt i kommunen	Norra Botkyrka	Tullinge	Tumba
2016	12140	5397	2891	3833
2017	12370	5431	3026	3897
2018	12640	5497	3148	3975
2019	12820	5515	3214	4071
2020	13010	5527	3303	4158
Förändring	+ 870	+ 131	+413	+326

Förvaltningens organisation

Utbildningsnämnden har anpassat den kommunala förskoleklass- och grundskoleorganisationen baserat på befolkningsprognoser samt redan befintlig fri-

2016-04-11

stående grundskolor för att upprätthålla en god ämneskompetens, nödvändiga specialistresurser, bra läromedel med mera. I Norra Botkyrka har tre grundskolor lagts ned , Albyskolan och Ängsskolan år 2006 samt Tornbergskolan år 2009..

Organisatoriska och ekonomiska konsekvenser

En nyetablering av fristående förskoleklass, fritidshem och grundskola vid Thoren Framtid i Botkyrka F-9 skulle vid full utbyggnad innebära ett minskat elevunderlag för kommunala skolorna på 500 elever om Lumaskolans ansökan godkänns. Färre elever i den kommunala grundskolan leder till ökade lokal-kostnader per elev och risk för att pedagogisk utveckling eftersätts till förmån för lokalhyra. Ett minskat elevunderlag riskerar att försvåra rekryteringen av behöriga lärare och satsningar på pedagogisk utveckling. Friskolornas utökning kan försvaga organisationen och komma att bidra till fler skolnedläggningar och att eleverna får längre till skolan.

Förvaltningens bedömning

Förvaltningen gör bedömningen att en utökning av förskoleklass, fritidshem och grundskola vid Thoren Framtid i Botkyrka F-9 med 500 elever skulle medföra negativa organisatoriska och ekonomiska konsekvenser för den befintliga grundskoleverksamheten i Botkyrka kommun. Denna bedömning grundas på befolkningsprognosen för norra Botkyrka och att kapaciteten av skollokaler ligger i linje med efterfrågan enligt utbildningsförvaltningens omvärldsanalys för 2017-2020.

Utbildningsförvaltningen tar inte ställning för en nyetablering för Thoren Framtid i Botkyrka F-9 då Thorengruppen AB: s åtgärder inte är redovisade och godkända av Skolinspektionen.

Mikael Caiman Larsson
Förvaltningschef

Anette Älmdalen
Chef för specialiststöd

Expedieras till Skolinspektionen

**11****Yttrande över remiss till Skolinspektionen över ansökan från Aktieboken 8952 AB (UF/2016:68)****Förslag till beslut**

Utbildningsnämnden överlämnar förvaltningens tjänsteskrivelse som sitt yttrande till Skolinspektionen.

Sammanfattning

Aktieboken 8952 AB har hos Skolinspektionen ansökt om godkännande som huvudman för en nyetablering av fristående förskoleklass, fritidshem och grundskola åk 1-9 vid Assyriska skolan i Botkyrka kommun fr.o.m. läsåret 2017/18. Aktiebolaget är nystartat och ägaren av bolaget är Assyriska Riksförbundet. Planerat antal elever när skolan är fullt utbyggd läsåret 2020/2021 är 120 elever. Var skolan ska vara belägen beskrivs inte i ansökan. Aktieboken 8952 AB skriver att dialog har startas med Botkyrka kommun om att kunna nyttja befintliga lokaler. Vidare skriver de att en dialog har startats med byggföretag avseende markanvisning och bygge av skolhus. Förvaltningen gör bedömningen att en nyetablering av Assyriska skolan i Botkyrka med 120 elever skulle medföra negativa organisatoriska och ekonomiska konsekvenser för den befintliga grundskoleverksamheten i Botkyrka kommun. Denna bedömning grundas på befolkningsprognosen för norra Botkyrka och att kapaciteten av skollokaler ligger i linje med efterfrågan enligt utbildningsförvaltningens omvärldsanalys för 2017-2020

Referens
Christina PalmMottagare
Utbildningsnämnden**Yttrande till Skolinspektionen över ansökan från Aktieboken 8952 AB (Dnr 31-2016:579)****Förslag till beslut**

Utbildningsnämnden överlämnar förvaltningens tjänsteskrivelse som sitt yttrande till Skolinspektionen.

Sammanfattning

Aktieboken 8952 AB har hos Skolinspektionen ansökt om godkännande som huvudman för en nyetablering av fristående förskoleklass, fritidshem och grundskola åk 1-9 vid Assyriska skolan i Botkyrka kommun fr.o.m. läsåret 2017/18. Aktiebolaget är nystartat. Ägaren av bolaget är Assyriska Riksförbundet.

Planerat antal elever när skolan är fullt utbyggd läsåret 2020/2021 är 120 elever. Var skolan ska vara belägen beskrivs inte i ansökan. Aktieboken 8952 AB skriver att dialog har startas med Botkyrka kommun om att kunna nyttja befintliga lokaler. Vidare skriver de att en dialog har startats med byggföretag avseende markanvisning och bygge av skolhus.

Förvaltningen gör bedömningen att en nyetablering av Assyriska skolan i Botkyrka med 120 elever skulle medföra negativa organisatoriska och ekonomiska konsekvenser för den befintliga grundskoleverksamheten i Botkyrka kommun. Denna bedömning grundas på befolkningsprognosen för norra Botkyrka och att kapaciteten av skollokaler ligger i linje med efterfrågan enligt utbildningsförvaltningens omvärldsanalys för 2017-2020

Bakgrund

Aktieboken 8952 AB har hos Skolinspektionen ansökt om godkännande som huvudman för en nyetablering av fristående förskoleklass, fritidshem och grundskola åk 1-9 vid Assyriska skolan i Botkyrka kommun fr.o.m. läsåret 2017/18. Aktiebolaget är nystartat. Ägaren av bolaget är Assyriska Riksförbundet

2016-04-11

Personal

Det redovisade antalet lärare och elever ger en lärartäthet på ca 13 elever per lärare i skolan. Skolan ska ha åldersblandade klasser årskurs 1-2, 3-4 och 5-6 samt grupperingar i praktiskt estetiska ämnen och i modersmålsundervisning.

Lokaler

Investeringar i form av lokalanpassning till skoländamål kommer att bekostas av uthyraren respektive fastighetsägaren.

Aktieboken 8952 AB skriver i ansökan att en dialog har startas med Botkyrka kommun om att kunna nyttja befintliga lokaler. Vidare skriver de att en dialog har startats med byggföretag avseende markanvisning och bygge av skolhus.

I ansökan beskrivs att specialsalar för hemkunskap, slöjd och naturorienterande ämnen ska inrättas inom skolans lokaler. För idrott och hälsa är avsikten att hyra in sig i lämplig idrottshall i samverkan med föreningslivet i Botkyrka.

Botkyrka kommuns synpunkter

Aktieboken 8952 AB med Assyriska skolan i Botkyrka vill nyetablera grundskoleverksamhet med förskoleklass och årskurs 1-9 samt fritidsverksamhet i Botkyrka. Var skolan kommer att var belägen är inte fastställt i ansökan. Utbildningsförvaltningen bedömer att skolan kommer att placeras i norra Botkyrka då majoriteten av elever med assyriskt ursprung bor där.

En placering i södra Botkyrka skulle medföra stora transportkostnader för Aktieboken 8952 AB/ Assyriska skolan vilket inte är redovisat i ansökan. Utbildningsförvaltningen har därför gjort en konsekvensanalys för det geografiska grundskolområdet norra Botkyrka (*Alby, Fittja, Hallunda, Norsborg*).

Bakgrund och elevunderlag

Botkyrka kommun är på ett tydligt sätt en geografiskt och socialt delad kommun. I norra Botkyrka finns miljonprogramområden med multikulturell prägel, i södra Botkyrka dominerar villabebyggelsen. I många av kommunens södra delar kommer utbyggnad av villor och bostäder att ske de närmaste åren medan det i kommunens norra delar inte sker någon utbyggnad av bostäder i större omfattning. Cirka 53 procent av kommunens invånare har utländsk bakgrund. I norra Botkyrka är denna siffra ungefär 78 procent.

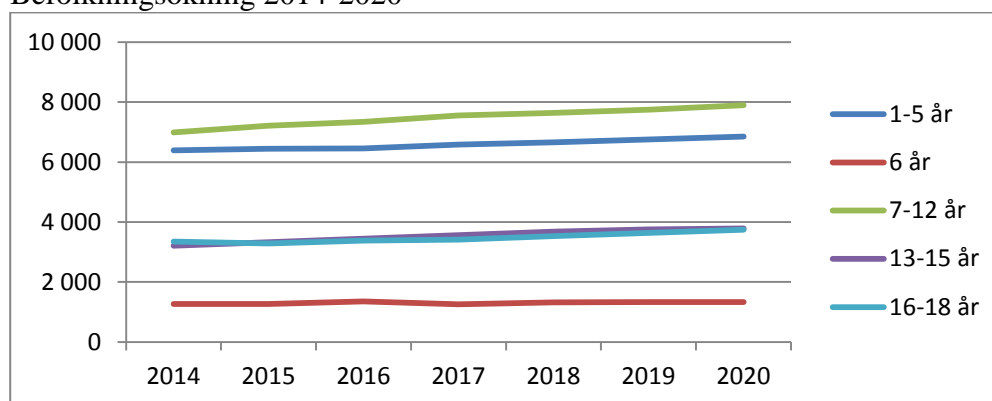
2016-04-11

Möjligheten för barn och elever att välja vilken förskola/skola man vill gå på påverkar planeringen av den kommunala verksamheten. Barn/elevs val av huvudman påverkar förvaltningens ekonomi. 76 procent av barn i åldern 6 – 15 år som är folkbokförda i norra Botkyrka kommun går i en kommunal skola inom kommunen, 24 procent går i någon av kommunens friskolor eller skola i annan kommun (kommunal eller fristående).

Befolkningsprognos

För perioden 2017 till 2020 förväntas en fortsatt befolkningsökning enligt aktuell befolkningsprognos. Befolkningsutvecklingen varierar mellan kommunens delar, där den största befolkningsökningen väntas i kommunens södra delar.

Befolkningsökning 2014-2020



Befolkningsökning 2014-2020

	2014	2015	2016	2017	2018	2019	2020	Ökn 2017-2020 antal
1-5 år	6 393	6 440	6 450	6 580	6 660	6 750	6 850	400
6 år	1 265	1 270	1 350	1 260	1 320	1 330	1 330	-20
7-12 år	6 988	7 210	7 340	7 550	7 640	7 740	7 890	550
13-15 år	3 208	3 330	3 450	3 560	3 680	3 750	3 790	340
16-18 år*	3 353	3 290	3 380	3 410	3 530	3 640	3 740	360
Summa			21 970	22 360	22 830	23 210	23 600	1 630
Ökning perår:				390	470	380	390	

2016-04-11

Barn-/elevantalet i åldern 6-15 år under perioden 2016-2020 enligt befolkningsprognosen

Åldern 6-15 år	Totalt i kommunen	Norra Botkyrka	Tullinge	Tumba
2016	12140	5397	2891	3833
2017	12370	5431	3026	3897
2018	12640	5497	3148	3975
2019	12820	5515	3214	4071
2020	13010	5527	3303	4158
Förändring	+ 870	+ 131	+413	+326

Förvaltningens organisation

Under en lång period har elevantalet minskat i Hallunda/Norsborg vilket lett till för många elevplatser i området. Utbildningsnämnden har anpassat den kommunala förskoleklass- och grundskoleorganisationen baserat på befolkningsprognoser samt redan befintliga fristående grundskolor för att upprätthålla en god ämneskompetens, nödvändiga specialistresurser, bra läromedel med mera. I Norra Botkyrka har tre grundskolor lagts ned, Albyskolan och Ängsskolan år 2006 samt Tornbergsskolan år 2009.

Flertalet kvarvarande skolor i området har under de senaste åren byggts om för att anpassas till en modernare skolmiljö samt att alla skolororganisationer har anpassats för sina nya skolpliktsbevakningsområden. Trots detta har grundskolor i norra Botkyrka svårt att fylla elevplatserna. Elevunderlaget i norra Botkyrka beräknas inte att öka nämnvärt inom de närmsta åren, och det finns dessutom ett utflöde av elever från norra Botkyrkas till friskolor och till kommunens skolor i södra Botkyrka.

Organisatoriska och ekonomiska konsekvenser

En nyetablering av förskoleklass och åk 1-9 på Assyriska skolan i Botkyrka skulle vid full utbyggnad innebära ett minskat elevunderlag för kommunen på 120 elever. Färre elever i den kommunala grundskolan leder till ökade lokal-kostnader per elev och risk för att pedagogisk utveckling eftersätts till förmån för lokalhyra. Ett minskat elevunderlag riskerar att försvåra rekryteringen av

2016-04-11

behöriga lärare och satsningar på pedagogisk utveckling. Friskolornas utökning kan försvaga organisationen och komma att bidra till fler skolnedläggningar och att eleverna får längre till skolan.

Förvaltningens bedömning

Förvaltningen gör bedömningen att en utökning av förskoleklass och årskurs 1-9 på Assyriska skolan med 120 elever skulle medföra negativa organisatoriska och ekonomiska konsekvenser för den befintliga grundskoleverksamheten i Botkyrka. Denna bedömning grundas på befolkningsprognosen för norra Botkyrka och att kapaciteten av skollokaler ligger i linje med efterfrågan enligt utbildningsförvaltningens omvärldsanalys för 2017-2020.

Mikael Caiman Larsson
Förvaltningschef

Anette Älmdalen
Chef för specialiststöd

Expedieras till Skolinspektionen



2016-05-03

12**Yttrande över remiss till Skolinspektionen över ansökan från Stiftelsen Bar Hebreus (UF/2016:89)****Förslag till beslut**

Utbildningsnämnden överlämnar förvaltningens tjänsteskrivelse som sitt yttrande till Skolinspektionen.

Sammanfattning

Stiftelsen Bar Hebreus har hos Skolinspektionen ansökt om godkännande som huvudman för en utökning av befintlig fristående förskoleklass, fritidshem och grundskola med årskurs 6 vid Edessaskolan i Botkyrka kommun fr.o.m. läsåret 2017/18. Stiftelsen Bar Hebreus driver Edessaskolan (F-5) i Borgskolan i Norsborg och kommer att med anpassning frigöra undervisningsrum för utökning med årskurs 6 i befintliga lokaler samt hyra specialsalar av Borgskolan. Nuvarande antal elever på Edessaskolan är 122 elever i förskoleklass och årskurs 1-5. Edessaskolan ansöker om en utökning för 22 elever i årskurs 6.

Utbildningsförvaltningen gör bedömningen att en utökning med årskurs 6 på Edessaskolan inte är lämpligt. Förvaltningen ska utreda möjligheten att bygga en högstadieskola som riktar sig till hela området Hallunda/ Norsborg istället för som tidigare planerats en F-9 grundskola. Utbildningsförvaltningen måste invänta denna utredning för att kunna bedöma hur resultatet av den påverkar det framtida lokalbehovet i området. En följd av detta kan komma att bli att Borgskolan eventuellt rivs men beslut är inte tagna.

Referens
Christina PalmMottagare
Utbildningsnämnden

Yttrande till Skolinspektionen över ansökan från Stiftelsen Bar Hebreus (dnr. 31-2016:662)

Förslag till beslut

Utbildningsnämnden överlämnar förvaltningens tjänsteskrivelse som sitt yttrande till Skolinspektionen

Sammanfattning

Stiftelsen Bar Hebreus har hos Skolinspektionen ansökt om godkännande som huvudman för en utökning av befintlig fristående förskoleklass, fritidshem och grundskola med årskurs 6 vid Edessaskolan i Botkyrka kommun fr.o.m. läsåret 2017/18.

Stiftelsen Bar Hebreus driver Edessaskolan (F-5) i Borgskolan på Borgvägen 10 i Norsborg och kommer att med anpassning frigöra undervisningsrum för utökning med årskurs 6 i befintliga lokaler samt hyra specialsalar av Borgskolan. Nuvarande antal elever på Edessaskolan är 122 elever i förskoleklass och årskurs 1-5. Edessaskolan ansöker om en utökning för 22 elever i årskurs 6.

Utbildningsförvaltningen gör bedömningen att en utökning med årskurs 6 på Edessaskolan inte är lämpligt. Förvaltningen ska utreda möjligheten att bygga en högstadieskola som riktar sig till hela området Hallunda/ Norsborg istället för som tidigare planerats en F-9 grundskola. Utbildningsförvaltningen måste invänta denna utredning för att kunna bedöma hur resultatet av den påverkar det framtida lokalbehovet i området. En följd av detta kan komma att bli att Borgskolan eventuellt rivs men beslut är inte tagna.

Bakgrund

Stiftelsen Bar Hebreus har hos Skolinspektionen ansökt om godkännande som huvudman för en utökning av befintlig fristående förskoleklass, fritidshem och grundskola med årskurs 6 vid Edessaskolan i Botkyrka kommun fr.o.m. läsåret 2017/18.

2016-04-11

Botkyrka kommun har samtidigt från Skolinspektionen mottagit tre ansökningar om godkännande som huvudman för fristående förskoleklass, grundskola, och fritidshem samt två ansökningar om utökning hos befintlig fristående skola.

Nyetablering

Luma Education AB, Lumaskolan i Botkyrka , 350 elever i grundskola F-6
Aktieboken 8952 AB, Assyriska skolan i Botkyrka 120 elever i grundskola F-9
ThorenGruppen AB, Thoren Framtid i Botkyrka 500 elever i grundskola F-9

Utökning av befintlig fristående skola

Stiftelsen Bar Hebreus, Edessaskolan 22 elever i grundskola åk 6
Aprendere AB, Min skola Norsborg 16 elever i gymnasiesärskola
Individuellt program åk 1-4

Edessaskolan i Botkyrka

Planerat antal elever i de årskurser ansökan som om utökning avser.

	<i>F- klass</i>	Åk 1	Åk 2	Åk 3	Åk 4	Åk 5	Åk 6	Åk 7	Åk 8	Åk 9	Totalt
<i>Läsår 1 2017/2018</i>							20				20
<i>Läsår 2 2018/2019</i>							20				20
<i>Läsår 3 2019/2020</i>							20				20
<i>Fullt utbyggd verksamhet 2020/2021</i>	22	22	22	22	22	22	22				154

Personal

Det redovisade antalet lärare och elever ger en lärartäthet på ca 11 elever per lärare i skolan. Den befintliga administrativa kapaciteten räcker till den sökta utökningen

Lokaler

Stiftelsen Bar Hebreus driver Edessaskolan (F-5) i Borgskolan i Norsborg och kommer att med anpassning frigöra undervisningsrum för en utökning med årskurs 6 i befintliga lokaler. Specialsalar för hemkunskap, slöjd, idrott och hälsa hyr Edessaskolan av Borgskolan.

2016-04-11

Botkyrka kommuns synpunkter

Bakgrund och elevunderlag

Botkyrka kommun är på ett tydligt sätt en geografiskt och socialt delad kommun. I norra Botkyrka finns miljonprogramsområden med multikulturell prägel, i södra Botkyrka dominerar villabebyggelsen. Cirka 53 procent av kommunens invånare har utländsk bakgrund. I norra Botkyrka är denna siffra ungefär 78 procent.

Befolkningsprognos

För planeringsperioden 2017 till 2020 förväntas en fortsatt befolkningsökning enligt aktuell befolkningsprognos. Befolkningsutvecklingen varierar mellan kommunens delar, där den största befolkningsökningen väntas i kommunens södra delar.

Utveckling enligt befolkningsprognos

	2014	2015	2016	2017	2018	2019	2020	Ökn 2017-2020 antal
1-5 år	6 393	6 440	6 450	6 580	6 660	6 750	6 850	400
6 år	1 265	1 270	1 350	1 260	1 320	1 330	1 330	-20
7-12 år	6 988	7 210	7 340	7 550	7 640	7 740	7 890	550
13-15 år	3 208	3 330	3 450	3 560	3 680	3 750	3 790	340
16-18 år*	3 353	3 290	3 380	3 410	3 530	3 640	3 740	360
Summa			21 970	22 360	22 830	23 210	23 600	1 630
Ökning perår:				390	470	380	390	

Barn-/elevantalet i åldern 6-15 år under perioden 2016-2020 enligt befolkningsprognosen

Åldern 6-15 år	Totalt i kommunen	Norra Botkyrka	Tullinge	Tumba
2016	12140	5397	2891	3833
2017	12370	5431	3026	3897
2018	12640	5497	3148	3975
2019	12820	5515	3214	4071
2020	13010	5527	3303	4158
Förändring	+ 870	+ 131	+413	+326

2016-04-11

Förvaltningens bedömning

Utbildningsförvaltningen gör bedömningen att en utökning med årskurs 6 på Edessaskolan inte är lämpligt. Förvaltningen har fått i uppdrag att se över hela skolorganisationen i området och utreder möjligheten att bygga en högstadieskola som riktar sig till hela området Hallunda/Norsborg istället för som tidigare planerats en F-9 grundskola.

Utbildningsförvaltningen måste invänta denna utredning för att kunna bedöma hur resultatet av den påverkar det framtida lokalbehovet i området. En följd av detta kan komma att bli att Borgskolan eventuellt rivs men beslut är inte tagna.

Mikael Caiman Larsson
Förvaltningschef

Anette Älmdalen
Chef för specialiststöd

Expedieras till Skolinspektionen



2016-05-03

13**Hantering av medel från ändringsbudget (UF/2016:154)****Förslag till beslut**

Utbildningsnämnden godkänner förvaltningens förslag på fördelning av de 20 miljoner kronor som tilldelades av fullmäktige med anledning av ändringsbudgeten.

Motivering

Den rödgröna majoriteten i Botkyrka har höga mål kring välfärden och det har även regeringen. Det är genom satsningar på välfärden som vi kan bygga samhället starkt. I den rödgröna regeringens förändringsbudget som lades under hösten 2015 tilldelas Botkyrka kommun 64,9 miljoner kronor för att göra framtidsinvesteringar och täcka kostnader som tillkommer vid ett snabbt mottagande av nya svenskar och en snabb befolkningstillväxt.

Kommunfullmäktige tog den 31 mars 2016 beslut om att tilldela utbildningsnämnden 20 miljoner kronor extra för 2016 utifrån kommunstyrelsens förslag på fördelning av de 64,9 miljoner från regeringens förändringsbudget. Av dessa medel avsätts 12 miljoner kronor för kvalitetsstärkande insatser för att kunna säkerställa en god kvalitet på utbildningen för nyanlända och asylsökande elever samt förstärkningar av elevhälsopersonal. 5 miljoner kronor avsätts för rekrytering av lärare till skolor som idag har rekryteringssvårigheter. Detta ska ske genom tre pilotprojekt: Parallellärarsystem, lärar- och arbetsassistentlag samt utvecklingslärare. Syftet är att höja attraktiviteten på lärartjänster i Botkyrka och därmed öka möjligheten till bra rekryteringar. 3 miljoner kronor avsätts för förstärkning av den digitala infrastrukturen i Botkyrkas skolor. Tillsammans kommer dessa satsningar bidra till att säkerställa bättre förutsättningar att skapa en bra utbildning och mottagande av Botkyrkas nyanlända elever.



2016-04-29

Dnr UF/2016:154

Referens
Kristina Amnå

Mottagare
Utbildningsnämnden

Hantering av medel från ändringsbudget (UF/2016:154)

Förslag till beslut

Utbildningsnämnden godkänner förvaltningens förslag på fördelning av de 20 miljoner kronor som tilldelades av fullmäktige med anledning av ändringsbudgeten.

Sammanfattning

Kommunfullmäktige tog beslut 31 mars 2016 om att tilldela utbildningsnämnden 20 miljoner kronor extra 2016 utifrån kommunstyrelsens förslag på fördelning av ändringsbudget med anledning av flyktingssituationen. Av dessa medel avsattes 12 miljoner kronor för kvalitetsstärkande insatser, 5 miljoner kronor för rekrytering av lärare samt 3 miljoner kronor för förstärkning av den digitala infrastrukturen. Förvaltningen har arbetat fram ett förslag på användning och föreslår nämnden att besluta i enlighet med förslaget.

Bakgrund

Enligt Migrationsverket sökte 163 000 människor asyl i Sverige under 2015, i jämförelse med till exempel 84 000 asylsökande 1992 då Balkan-kriget rasade. Till Botkyrka kom ungefär 1700 asylsökande under 2015 och en tredjedel var i skolålder. Regeringen har sedan hösten 2015 utarbetat ett antal nya lagförslag utifrån rådande situation som bland annat ställer högre krav på kommunerna. Ny lag trädde också i kraft 1 mars 2016 vilket innebär att samtliga kommuner ska ta emot asylsökande på anvisning. Botkyrka kommer att ta emot 158 personer på anvisning och därutöver 176 ensamkommande flyktingbarn. Förändringar har också skett i skollagen, bland annat att en nyanländ elevs kunskaper ska kartläggas inom två månader från att eleven för första gången har tagits emot inom skolväsendet.

Utbildningsförvaltningen följer utvecklingen regelbundet. Sedan 1 januari 2016 har 585 nyanlända elever i ålder 6-19 år skrivits in på Mottagningsenheten. Majoriteten är i högstadie- och gymnasieålder. Mottagningsenheten var tidigare organiserad för att ta emot 150 elever per år. I mitten av april var det 228 nyanlända elever inskrivna i grundskolan i jämförelse med till exempel 163 stycken i juni 2015. För gymnasieskolan var det 273 inskrivna nyanlända elever i jämförelse med 252 stycken i januari 2015. Prognoserna för hur utvecklingen ser ut framöver är osäkra. Migrationsverket har aviserat att en volymutveckling i samma nivå som hösten 2015 inte går att utesluta för hösten 2016.

För nyanlända söks riktade statsbidrag via Skolverket och Migrationsverket. Antal statsbidrag ökar och processen för återsök är administrativt krävande. Se tabell nedan över sökta respektive beviljade medel för vårterminen 2015:

Skolform	Ansökta medel	Beviljade medel
Förskola	1,2 mnkr	400 000 kr
Förskoleklass	260 000 kr	217 000kr
Grundskola	4,9 mnkr	1,6 mnkr
Gymnasieskola	-	beslut ej klart
Totalt:	6 360 000kr	2 217000kr (dif. 4 143 000kr)

Tabellen visar att beviljade medel är cirka 35 procent av vad vi ansökt för. Att det råder osäkerhet kring hur Migrationsverket och Skolverket kommer att tillstyrka förvaltningens ansökningar för asylsökanden, tillståndssökanden, EU-sökanden med flera påverkar såklart både verksamheterna och central förvaltning. Osäkra prognoser för volymökning gör det dessutom svårt för verksamheterna att planera för och uppskatta hur många barn och elever de ska ha beredskap för. Förvaltningen gör bedömningen att detta påverkar så väl beställardel, utförardel i egen regi och gemensamma funktioner så som funktionskostnader för IT.

Ärendet

Regeringen har i en extra ändringsbudget för 2015 anslagit 9,8 miljarder kronor som ett generellt statsbidrag till kommuner och landsting med anledning av flyktingsituationen. Av anslaget tilldelades Botkyrka 64,9 miljoner kronor. Kommunstyrelsen lämnade 7 mars 2016 förslag till hur ändringsbudgeten skulle användas. 50 miljoner kronor öronmärktes till insatser under 2016. 31 mars 2016 fattade kommunfullmäktige beslut om fördelningen av medel och utbildningsnämnden tilldelades 20 miljoner kronor för 2016 varav 12 miljoner kronor för kvalitetstärkande insatser, 5 miljoner kronor för rekrytering av lärare samt 3 miljoner konor för förstärkning av den digitala infrastrukturen.

Kvalitetsstärkande insatser – 12 miljoner kronor

”För att kunna säkerställa en utbildning av god kvalitet för nyanlända och asylsökande elever inklusive elevvårdsinsatser”¹ tilldelas utbildningsnämnden 12 miljoner kronor. Kommunstyrelsen lyfter i sitt förslag att det inte innebär förändring i nämndens skolpeng utan är en kompensation för att skolpengen är högre än för genomsnittseleven efter det utgår ett tilläggsbelopp som följer barnen i målgruppen oavsett utförare. Det handlar bland annat om att stärka upp på mottagningsenheten och organisationen ute på de skolor som tar emot nyanlända elever.

För varje nyanländ elev behöver skolorna göra ett *kartläggningsarbete* i

¹ § 49 KF 2016-03-31

och med det nya regelverket. Förvaltningens bedömning är att kartläggningsarbetet är mycket omfattande för de enskilda skolorna. Arbetet kan inte göras på mottagningsenheten eftersom det är en del i en formativ kartläggnings- och undervisningsprocess för varje enskild elev. Varje elev ska kartläggas två gånger om 70 minuter, vilket kommer att ta tid och resurser i anspråk. Förvaltningen föreslår därför att skolorna får ett startbidrag för varje nyanländ elev som skrivs in för att täcka de kostnader som uppstår i samband med kartläggningen. Kostnaderna beräknas uppgå till cirka 2 miljoner kronor.

Förvaltningen bedömer att *förstärkning av elevhälsopersonal* med särskild kompetens kring nyanlända elevers behov behöver göras. Asylsökande elever från de krigsdrabbade områdena har större behov av stöd från professionen inom elevhälsa. En generell förstärkning av elevhälsa för eleverna krävs också för att ge bättre stöd i form av skolsköterska, kurator, psykolog och studie- och yrkesvägledare. Förvaltningen ser också att det finns ett behov av kompetensförstärkning till skolorna i form av *riktade utbildningsinsatser* såsom stöd i att möta och leda nyanländas lärande. Förvaltningen bedömer att förstärkning av *administrativt stöd* behövs för att stärka upp i processen kring återsökning av statsbidrag. Dessa anslag beräknas kosta totalt 2,5 miljoner kronor.

Statsbidrag från Migrationsverket och Skolverket används för utbildningskostnader för nyanlända barn och elever. Så som redovisats ovan saknar utbildningsförvaltningen kostnadstäckning vilket påverkar samtliga skolformer och så väl beställardel, utförardel i egen regi och gemensamma funktioner. Förvaltningen föreslår därför en *kompensation för uteblivna intäkter* med 7,5 miljoner kronor.

Rekrytering av lärare – 5 miljoner kronor

”För att stärka arbetet med att rekrytera lärare till skolor som idag har rekryteringssvårigheter”² tilldelas nämnden 5 miljoner kronor. Kommunstyrelsen poängterar att det finns utmaningar vad gäller rekrytering och att behålla lärare idag som delvis kan förklaras med den höga konkurrens som råder mellan skolor och kommuner om bra lärare.

Förvaltningen föreslår att tre pilotprojekt prövas för att stärka arbetet med att rekrytera lärare till utvalda skolor, för att bibehålla god kvalitet i undervisning och ge ökat fokus på resultat utifrån fler elever:

- *Ett parallelllärarsystem*, som innebär förstärkning med ytterligare fyra tjänster till flera klasser alternativt dubbla tjänster i utvalda ämnen med låga resultat.
- *Lärarassistenter* om fyra tjänster för att avlasta och freda tid för undervisning utifrån skolans specifika behov.

² § 49 KF 2016-03-31

- *Utvecklingslärare* om två tjänster, som eventuellt kan kombineras med förstelärare och fritidspedagoger, som är centralt anställda för att kunna rikta insatser till skolor utifrån rådande behov.

Projekten följs upp i relation till förväntat resultat. Att insatserna är tillfälliga och riktade kan skapa en obalans mellan skolor och det är en risk som bör beaktas. Utöver dessa pilotprojekt föreslås förstärkning i form av *handledning, utvärdering och uppföljning* och ett *generellt bidrag* vid höstterminens start till samtliga skolformer för att arbeta med den psykosociala arbetsmiljön. Dessa satsningar tillsammans beräknas kosta 5 miljoner kronor.

Digitala infrastrukturen – 3 miljoner kronor

”För att stärka den digitala infrastrukturen i Botkyrkas skolor”³ tilldelas nämnden 3 miljoner kronor. Kommunstyrelsen understryker i förslaget att Botkyrkas 1:1-satsning och det ökade antalet datorer och läsplatser inom skolan, som följer med ett ökat elevantal, kräver en modernare digital infrastruktur med större kapacitet.

Förvaltningen gör bedömningen att det ökade elevunderlaget och användandet av digitala verktyg i våra enheter ställer högre krav på kommunens digitala infrastruktur. Utbildningsförvaltningen har tillsammans med kommunledningsförvaltningen och IT tagit fram en *ny modell för livscykelhantering av trådlösa nätverk*. Tilldelade medel föreslås användas för att påbörja arbetet med implementering av denna modell. Huvudfokus under 2016 bör vara att förstärka nätet på våra 1:1-skolor eftersom behovet där är störst.

Förvaltningens avslutande bedömning är att tilldelade medel om 20 miljoner kronor från ändringsbudgeten till viss del kommer att kunna stärka kvaliteten i våra verksamheter utifrån de förslag som presenteras ovan. På så sätt får utbildningsförvaltningen ett bättre utgångsläge för att säkerställa mottagandet och utbildning för nyanlända barn och elever. Förvaltningen föreslår nämnden att besluta i enlighet med förvaltningens förslag.

Bilagor

Bilaga 1: Protokollsutdrag KF

Mikael Caiman Larsson
Förvaltningschef

Anette Älmdalen
Chef för specialiststöd

³ § 49 KF 2016-03-31



§ 49

Fördelning av medel från ändringsbudget (KS/2016:121)

Beslut

1. Kommunfullmäktige medger arbetsmarknads- och vuxenutbildningsnämnden 100 000 kronor år 2016 för att i samarbete med Nyföretagarcentrum anordna utbildningar i att starta eget företag för nyanlända och asylsökande.
2. Kommunfullmäktige medger kommunstyrelsen 1 miljon kronor år 2016 att fördela till områdesgrupperna för nya trygghetskapande insatser och för att stärka de positiva krafterna i respektive område.
3. Kommunfullmäktige medger kommunstyrelsen eller den nämnd de utser 5 miljoner kronor år 2016 för att stimulera snabbare igångsättande av bostadsbyggandet, såväl tillfälliga boenden som permanenta bostäder.
4. Kommunfullmäktige medger kommunstyrelsen 5 miljoner kronor år 2016. Dessa kan exempelvis disponeras för oförutsedda händelser, insatser via Mångkulturellt centrum och utredningar som bidrar till framtida effektiviseringar och för oförutsedda händelser.
5. Kommunfullmäktige medger arbetsmarknads- och vuxenutbildningsnämnden 12 miljoner kronor år 2016 för att göra extra utbildningsinsatser i syfte att underlätta för fortsatta studier eller arbete, dels för personer som är nära arbetsmarknaden men som idag inte är prioriterade, dels för nyanlända och asylsökande.
6. Kommunfullmäktige medger utbildningsnämnden 12 miljoner kronor år 2016 för kvalitetsstärkande insatser samt för att kunna säkerställa en utbildning av god kvalitet för nyanlända och asylsökande elever inklusive elevvårdsinsatser.
7. Kommunfullmäktige medger utbildningsnämnden 5 miljoner kronor år 2016 för att stärka arbetet med att rekrytera lärare till skolor som idag

2016-03-31

Dnr KS/2016:121

har rekryteringssvårigheter.

8. Kommunfullmäktige medger utbildningsnämnden 3 miljoner kronor år 2016 för att stärka den digitala infrastrukturen i Botkyrkas skolor.
9. Kommunfullmäktige medger vård- och omsorgsnämnden 3 miljoner kronor år 2016 för att tillsammans med arbetsmarknads- och vuxenutbildningsnämnden ta fram uppdragsutbildningar för att möjliggöra för visstidsanställda medarbetare att kunna studera till behörig utbildning och därmed få möjlighet att bli tillsvidareanställda.
10. Kommunfullmäktige medger socialnämnden 1,4 miljoner kronor år 2016 för att bygga ut organisationen för mottagandet av ensamkommande barn.
11. Kommunfullmäktige medger kultur- och fritidsnämnden 2,5 miljoner kronor år 2016 för insatser riktade till ensamkommande barn, säkerställande av bemanning och öppethållande inom öppna verksamheter samt för samordning och nätverksbyggande.
12. Nämnderna ska i delårsrapport 2 2016 redogöra för hur medlen använts eller planerar att användas under året.

Den totala summan, 50 miljoner kronor, finansieras genom de 64,9 miljoner kronor Botkyrka kommun tilldelades ur regeringen ändringsbudget år 2015.

Motivering

Kommunstyrelsen har 2016-03-07 § 39 lämnat ett förslag till beslut.

I den extra ändringsbudgeten för 2015 anslogs 9,8 miljarder kronor som ett generellt statsbidrag med anledning av flyktingsituationen. Av anslaget tilldelades Botkyrka 64,9 miljoner kronor.

Vi får nu möjlighet att göra offensiva satsningar för att få människor i jobb, skapa fler företag, öka takten inom bostadsbyggandet, förstärka mottagandet av nya svenskar, öka våra skolors attraktivitet, sätta in snabba insatser i våra bostadsområden, med mera.

I förslaget till beslut öronmärker vi 50 miljoner kronor för insatser under 2016. Vi ser dem som investeringar i framtiden i ett Botkyrka som växer och utvecklas. Satsningarna syftar till att göra Botkyrka till en ännu bättre

2016-03-31

Dnr KS/2016:121

plats att bo, verka och leva i oavsett om man är ny Botkyrkabo eller om man har bott här länge.

Vi fortsätter med en jobbpolitik för fler företag i kommunen, stärkt kompetens hos våra anställda och fler människor i arbete. Alla tre benen är viktiga i en aktiv jobbpolitik.

Våra skolor ska ha de bästa lärarna och vi måste arbeta för att bli en än mer attraktiv arbetsgivare. Investeringar i digital infrastruktur i våra skolor ska stärka vår en-till-en-satsning och möjliggöra pedagogisk utveckling och digitalt lärande. Ensamkommande barn och ungdomar ska få den bästa skolstarten så att de snabbt kan gå in i ordinarie undervisning.

Den snabba inflyttningen till kommunen kräver att vi stärker insatserna för att öka takten i bostadsbyggandet. Planerade bostadsprojekt kan startas snabbare och idéer om föreningsdrivna tillfälliga boenden kan utredas, till exempel förslaget om boende och verksamhet för ensamkommande barn och ungdomar på Brantbrinks IP.

En förstärkning av områdesarbetet görs genom resurser för trygghets- och utvecklingsåtgärder och stöd till positiva krafter i lokalsamhället. Det kan bland annat handla om jobbskapande åtgärder för ungdomar. Medlen kommer att fördelas utifrån behov av insatser och befolkningsmängd.

Vi tillskjuter ytterligare medel för att säkra uppbygget av en organisation för mottagandet av nyanlända och ensamkommande barn och ungdomar för att garantera att alla nya Botkyrkabor får en bra start.

Med dessa insatser stärker vi den positiva utvecklingen av Botkyrka som plats. Botkyrka har väldigt många positiva krafter som jobbar för ett ännu bättre Botkyrka. Som kommun ska vi vara möjliggörare för denna utveckling.

Satsningarnas delar

Arbetsmarknads- och vuxenutbildningsförvaltningen har redovisat ett antal möjliga engångsinsatser för främst nyanlända, men även för asylsökande. Det finns också insatser som kan göras för att människor nära arbetsmarknaden ska kunna gå vidare till en anställning. *För dessa ändamål föreslås arbetsmarknads- och vuxenutbildningsnämnden tilldelas 12 miljoner kronor för år 2016.*

För att skapa fler arbetstillfällen och få fler människor i arbete behövs många olika insatser. Arbetsförmedlingens mest effektiva insats är stöd för att starta eget företag. Många nyanlända har erfarenhet av och kunskapen om att driva eget företag. Nyföretagarcentrum bedriver idag kurser och ger

2016-03-31

Dnr KS/2016:121

handledning i att starta och driva eget företag. En sådan kurs kan hållas under våren och en under hösten för nyanlända svenskar som vill starta och driva eget företag. *För dessa ändamål föreslås arbetsmarknads- och vuxenutbildningsnämnden tilldelas 100 000 kronor för år 2016.*

Utbildningsförvaltningen har bland annat redovisat kraftigt ökade behov av utbildningsinsatser för nyanlända och asylsökande elever. För närvarande väntar 333 barn och unga på att få börja sin skolgång. I huvudsak finansieras det ökade elevantalet av Migrationsverkets ersättningar för asylsökande barns skolgång och för nyanlända elever via volymavräkning för faktiskt antal elever med uppehållstillstånd.

Om nuvarande nivå på utbildningen ska säkerställas krävs därför ett tillskott eftersom det nu är väsentligt fler asylsökande elever än tidigare år. Förslaget innebär ingen förändring av nämndens skolpeng, utan kompenserar för att skolpengen är högre än för genomsnittseleven eftersom det utgår ett tilläggsbelopp som följer barnen i målgruppen oavsett utförare. Dessutom behövs en förstärkning av elevhälsopersonal med särskild kompetens kring nyanlända elevers medicinska status och andra behov för att skapa förutsättningar för bättre integration och elevhälsa. För att snabba på genomströmningen av elever från mottagningsenheten till skolorna behöver mottagningsenhetens organisation stärkas. Dessutom behöver den administrativa organisationen kring återsökning av statsbidrag för asylsökande elever stärkas för att säkerställa finansieringen. *För dessa och andra kvalitetshöjande insatser föreslås utbildningsnämnden tilldelas 12 miljoner kronor för år 2016.*

Botkyrkas skolor ska ha de bästa lärarna. Vissa skolor har idag utmaningar när det gäller att rekrytera och att behålla bra lärare. Detta beror delvis på att konkurrensen mellan skolor och kommuner om lärare är stark. Botkyrkas skolor ska vara en attraktiv arbetsplats och våra skolor ska ha de bästa lärarna. Därför behövs insatser för att kunna rekrytera och behålla lärare i våra skolor. *För dessa ändamål föreslås utbildningsnämnden tilldelas 5 miljoner kronor för år 2016.*

I Botkyrkas skolor utvecklas konstant det pedagogiska arbetet. Med en-till-en-satsningen och det ökade antalet datorer och läsplattor inom skolan behövs investering i en modernare digital infrastruktur med större kapacitet. *För dessa ändamål föreslås utbildningsnämnden tilldelas 3 miljoner kronor för år 2016.*

Botkyrka kommun ska vara en attraktiv arbetsgivare och tillsvidareanställning på heltid ska vara normen. Botkyrka kommun ska också ha rätt utbildad personal för att kunna garantera den kvalitet som våra medborgare har rätt till. I dag har vi många deltidsanställda med ofullständig utbildning. För

2016-03-31

Dnr KS/2016:121

att öka kompetensen, säkra kvalitén och vara en attraktiv arbetsgivare kan uppdragsutbildningar tas fram för att utbilda till exempel undersköterskor. Därmed möjliggör vi för fler medarbetare att bli tillsvidareanställda. *För dessa ändamål föreslås vård- och omsorgsnämnden tilldelas 3 miljoner kronor för år 2016.*

Botkyrka kommun har idag ett väl etablerat områdesarbete som i nära kontakt med lokalsamhället utvecklar området. Alla områden står idag inför olika utmaningar samtidigt som det finns många förslag på lokala insatser som kan stärka området. Trygghetsskapande åtgärder eller verksamhet för att få unga vuxna i jobb är insatser som kan stärka områdena. *För dessa ändamål föreslås kommunstyrelsen tilldelas 1 miljon kronor för år 2016, att fördela till områdesarbetet utifrån behov och befolkningens mängd.*

Stockholmsregionen har idag en stor brist på bostäder samtidigt som inflyttningen till regionen är stor. Takten för bostadsbyggandet behöver öka. Planerade bostadsprojekt kan startas snabbare och idéer om föreningsdrivna tillfälliga boenden kan utredas, till exempel förslaget om boende och verksamhet för ensamkommande barn och ungdomar på Brantbrinks IP. Även andra tillfälliga boenden, i huvudsak på platser där vi planerat för permanent bebyggelse, kan behövas för att möta akuta behov. *För dessa ändamål föreslås kommunstyrelsen eller den nämnd de utser tilldelas 5 miljoner kronor för år 2016.*

Den stora ökningen av antalet ensamkommande barn innebär att socialnämnden tvingats genomföra en kraftig utbyggnad av organisationen kring mottagandet på Ensamkommandesektionen. Mottagandet av ensamkommande barn finansieras i huvudsak av ersättningar som återsöks från Migrationsverket. Under 2015 har kostnaderna för verksamheten i stort sett finansierats av dessa intäkter. Utvecklingen har dock inneburit en betydande ökning av personalstyrkan m.m. Merkostnaderna, dvs de kostnader som inte täcks av ersättningarna, har uppskattats till 1,4 miljoner kronor 2016. *Socialnämnden föreslås därför tilldelas 1,4 miljoner kronor för år 2016.*

Kultur- och fritidsnämnden har redan under 2015 genomfört insatser mot bakgrund av flyktingsituationen. Bland annat har medel fördelats till föreningar som erbjuder aktiviteter till ensamkommande flyktingbarn. Dessutom har besöksstrycket ökat från flyktingar på öppna fritidsverksamheter och bibliotek. Förvaltningen har redovisat olika tänkbara insatser under 2016 riktade till ensamkommande barn, särskilt de som väntar på att få börja skolan. Det finns också behov av att säkerställa bemanning och öppethållande i öppna verksamheter, samordningsinsatser mot målgruppen och nätverksbyggande aktiviteter. *För dessa ändamål föreslås kultur- och fritidsnämnden tilldelas 2,5 miljoner kronor för år 2016.*

2016-03-31

Dnr KS/2016:121

Mångkulturellt centrum har inkommit med förslag på tänkbara engångsinsatser utifrån flyktingsituationen. Det avser bland annat kunskaps- och erfarenhetsutbyte, konsten att hitta hem och samhällsinformation. Kommunens ekonomiska läge är som tidigare nämnts ansträngt de närmaste åren. Behovet av effektiviseringar är stort och det behövs medel till utredningar som syftar till att identifiera möjliga effektiviseringsinsatser. Mot bakgrund av osäkerheten om hur flyktingsituationen utvecklas och vilka kommunala kostnader som uppstår finns behov av medel för oförutsedda händelser kopplat till flyktingsituationen. *För dessa ändamål föreslås kommunstyrelsen tilldelas 5 miljoner kronor för år 2016.*

Yrkande

Gabriel Melki (S), Tuva Lund (S) och Robert Steffens (C) yrkar bifall till kommunstyrelsens förslag.

Propositionsordning

Kommunfullmäktiges ordförande ställer kommunstyrelsens förslag under proposition och finner att kommunfullmäktige beslutar i enlighet med kommunstyrelsens förslag.

Särskilda yttranden

Jimmy Baker (M), Kia Hjelte (M), Stina Lundgren (M) och Yngve RK Jönsson (M) lämnar ett särskilt yttrande, bilaga.

Östen Granberg (SD) lämnar ett särskilt yttrande, bilaga.

Expedieras till:

Arbetsmarknads- och vuxenutbildningsnämnden

Kultur- och fritidsnämnden

Mångkulturellt centrum

Samhällsbyggnadsnämnden

Socialnämnden

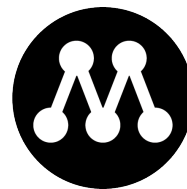
Tekniska nämnden

Utbildningsnämnden

Vård- och omsorgsnämnden

Ekonomichef Niclas Johansson, kommunledningsförvaltningen

Avdelningschef Sara Wrethed, kommunledningsförvaltningen



SÄRSKILT YTTRANDE

Kommunstyrelsen/kommunfullmäktige

2016-03-07

Ärende 39 Fördelning av medel från ändringsbudget (KS/2016:121)

Den rödgröna regeringen har beslutat att dels öka de generella statsbidragen (brukar kallas "statsbidragspåsen") samt att utöver det skjuta till extra medel till kommunerna.

Botkyrkas andel har landat på totalt 64,9 miljoner kr. Av dessa utgör 9,8 miljoner den generella ökningen och resterande 55 miljoner kr som en engångsutbetalning. I förslaget har man i tolv att-satser specificerat hur man vill allokera 50 miljoner kr för användning under 2016.

Enligt vårt förmenande är problemen med detta flera. Dels kommer beslutet i kommunstyrelsen i mars samt på fullmäktige vid månadsskiftet efteråt. Därmed kan de olika åtgärderna börja effektueras som tidigast strax innan sommaren. I praktiken innebär det att huvuddelen av medlen börjar användas efter semestrarna. Då är det bara fyra-fem månader kvar av året.

Det allvarligaste är nog kanske att man avser att bygga ut den kommunala driftorganisationen utan att veta om kommunerna får fler "engångsutbetalningar" åren 2017, 2018, 2019 etc. Kostnaderna för flyktingmottagandet ute i kommunerna är ju inget som försvinner på ett år direkt.

Det kan, i sin tur, leda till att vi bygger upp en för stor kommunal organisation i form av antal anställda som det inte finns långsiktig finansiering för (skatteintäkter). I slutänden kan kommunen komma att riskera att inte kunna leva upp till det långsiktiga kommunala s.k. "balanskravet", alternativt tvingas höja skatteuttaget för samtliga (arbetande) Botkyrkabor som enda utväg.

Kommunledningen och den styrande majoriteten borde istället se över om man kan periodisera dessa medel över två-tre år och under tiden ha löpande diskussioner med staten, för långsiktig finansiering av t.ex. kostnader förknippade med mottagande av nyanlända.

Jimmy Baker
Kia Hjelte
Stina Lundgren
Yngve RK Jönsson

Särskilt yttrande

Kommunstyrelsen 2016-03-07

Ärende 39 Fördelning av medel från ändringsbudget(KS/2016:121)

Mångkulturellt centrum anser vi är en nationell angelägenhet som inte bör få kommunala bidrag till sin verksamhet. Vi Sverigedemokrater anser att kommunen bör avveckla sitt ekonomiska engagemang i Mångkulturellt Centrum. Sverigedemokraterna kan därför tycka att det är för otydligt att ge Mångkulturellt centrum en så betydande summa som 5 miljoner kronor för att bistå organisationen med ”framtida effektiviseringar” och ”oförutsedda händelser”. Vi har tidigare i vår flerårsplan reagerat över hur otydlig Mångkulturellt centrums budget är. Botkyrka kommun måste vara mycket tydligare med vad det är för typ av insatser man får ut av att göra dessa ekonomiska investeringar i mångkulturellt centrum.

För Sverigedemokraterna Botkyrka

Östen Granberg



2016-05-03

15**Dialogforum
(UF/2016:50)****Förslag till beslut**

Utbildningsnämnden beslutar att överlämna tjänsteskrivelsen som sitt yttrande över minnesanteckningar från Tullinge dialogforum 22 februari 2016.

Sammanfattning

Dialogforum är ett lokalt forum där förtroendevalda möter kommuninvånare. Det är ett stöd till den representativa demokratin och ett sätt för att förstärka arbetet med den demokratiska utvecklingen i Botkyrka. I november 2015 fastställde fullmäktige riktlinjer för dialogforum. Riktlinjerna slår fast att nämnderna ska ta in frågor från dialogforum på nämndens dagordning samt ansvarar för att besvara, återkoppla och följa upp frågor, synpunkter och förslag från dialogforumen inom respektive ansvarsområde.

Tullinge dialogforum höll dialogmöte med skolungdomar på Falkbergsskolan och Trädgårdsstadsskolan i Tullinge i februari. I minnesanteckningarna har dialogforumet adresserat frågor till utbildningsnämnden. Frågorna handlar om planeringsförutsättningar för elever, renovering av Falkbergsskolan samt generella säkerhetsrutiner för Botkyrkas skolor. Förvaltningen har berett ärendet och överlämnar tjänsteskrivelsen som sitt yttrande.



2016-04-18

Dnr UF/2016:50

Referens
Kristina Amnå

Mottagare
Utbildningsnämnden

Dialogforum (UF/2016:50)

Förslag till beslut

Utbildningsnämnden beslutar att överlämna tjänsteskrivelsen som sitt yttrande över minnesanteckningar från Tullinge dialogforum 22 februari 2016.

Sammanfattning

Dialogforum är ett lokalt forum där förtroendevalda möter kommuninvånare. Det är ett stöd till den representativa demokratin och ett sätt för att förstärka arbetet med den demokratiska utvecklingen i Botkyrka. I november 2015 fastställde fullmäktige riktlinjer för dialogforum. Riktlinjerna slår fast att nämnderna ska ta in frågor från dialogforum på nämndens dagordning samt ansvarar för att besvara, återkoppla och följa upp frågor, synpunkter och förslag från dialogforumen inom respektive ansvarsområde.

Tullinge dialogforum höll dialogmöte med skolungdomar på Falkbergsskolan och Trädgårdsstadsskolan i Tullinge i februari. I minnesanteckningarna har dialogforumet adresserat tre frågor till utbildningsnämnden. Förvaltningen har berett ärendet och överlämnar tjänsteskrivelsen som sitt yttrande.

Ärendet

Tullinge dialogforum höll dialogmöte med skolungdomar på Falkbergsskolan och Trädgårdsstadsskolan i Tullinge 22 och 25 februari. Mötena handlade om hur de unga upplever sina skolmiljöer och hur de trivs i kommundelen. I minnesanteckningarna adresserades följande tre frågor till utbildningsnämnden:

1. Kan skolornas planering och arbetssätt förändras så att eleverna får mer tid på sig att lösa sina uppgifter?
2. När och hur ska Falkbergsskolan renoveras eller byggas om?
3. Finns det en policy eller generella säkerhetsrutiner för Botkyrkas skolor?

Fråga 1

Varje enskild skola ansvarar själva för att planera elevernas studieupplägg och arbetsmetod. I Botkyrka kommun är demokrati och delaktighet viktigt och därför ska

2016-04-18

Dnr UF/2016:50

eleverna uppmuntras att driva frågor som påverkar deras vardag via olika forum. En fråga om förändrad planering och arbetssätt kan till exempel drivas genom elevrådet som i sin tur kan ta en dialog med skolledningen om detta. Det är viktigt att eleverna själva lyfter den typen av frågor i sina respektive skolor, eftersom de lär sig på det sättet hur det fungerar om man vill få till en förändring. Elever ska vara med och påverka för dem viktiga frågor och det finns även elevskyddsombud på skolorna som kan agera och vara behjälpliga.

Fråga 2

Utredningar har visat att Falkbergsskolans lokaler har varit bristfälliga och förvaltningen har gjort bedömningen att lokalerna kräver omfattande åtgärder. Miljöinventeringar, fastighetsekonomiska och pedagogiska bedömningar har tidigare visat att det långsiktigt hållbara alternativet för skolan är att endast behålla aula- och matsalsdel och för övrigt bygga en helt ny grundskola. Just nu pågår en utredning för att se om projektet måste omdefinieras ytterligare då Falkbergsskolan är betydligt mer sliten än vad man först trodde. Utredningen väntas vara klar under 2016. Först därefter kan beslut tas om skolan ska renoveras eller byggas om helt.

Fråga 3

I Botkyrka är skolorna öppna och inte låsta. Skolan är däremot ingen allmän plats, vilket innebär att ingen utomstående får vistas i skolorna utan tillstånd. Det gäller även för föräldrar. Det finns ingen policy eller särskilda säkerhetsrutiner som gäller för alla skolor i Botkyrka. Skolorna hanterar det olika beroende på de specifika förhållanden som gäller för respektive skola. Botkyrka kommun har däremot ett övergripande krishanteringsprogram och utbildningsnämnden tar beslut nu i maj om att anta en krisledningsplan som bland annat klargör förvaltningens organisation och uppgifter om det skulle uppstå en kris, stora som små, till exempel vid en skola.

Bilagor

Bilaga 1 - Minnesanteckningar Tullinge dialogforum daterat 22 februari 2016

Mikael Caiman Larsson
Förvaltningschef

Expedieras till KLF



2016-02-22

Referens
Alexander Szögi

Dialogmöten med skolungdomar på Falkbergskolan och Trädgårdsstadsskolan

Dag och tid 22 februari och 25 februari

Plats Falkbergskolan och Trädgårdsstadsskolan

Närvarande Hans Richardsson (S)
Embla Kolenda-Holmlid (MP)
Annelie Ehn (M)
Anders Thorén (TuP)
Stefan Dayne (KD)
Östen Granberg (SD)
Sven-Gunnar Kurksson (S)
Inga-Lill Strömqvist (S)

Ej närvarande Lena Ingren (S)
Lars Engström (M)
Samira Österberg (V)

Minnesanteckningar från dialogmöten med skolungdomar på Falkbergskolan och Trädgårdsstadsskolan i Tullinge 22 och 25 februari. Mötena handlade om hur de unga upplever sina skolmiljöer och hur de trivs i Tullinge.

2016-02-22

Sammanfattning och frågor

Syftet med dialogmötena på Falkbergskolan och Trädgårdstadsskolan var att möta skolungdomar för att samtala om deras skolmiljöer och hur de upplever Tullinge som kommun. Under mötet framkom att eleverna upplever stress och oro i sina studier på grund av att prov och redovisningsuppgifter ofta infaller samtidigt. Många elever hade synpunkter kring de fysiska lokalerna på Falkbergskolan och politikerna konstaterade att det finns ett stort behov av upprustning men helst nybyggnation. I diskussionerna konstaterades också att det finns många ingångar till Falkbergskolan och att det kan innebära risker för de som vistas i skolans lokaler.

Frågor till utbildningsnämnden:

- Kan skolornas planering och arbetssätt förändras så att eleverna får mer tid på sig att lösa sina uppgifter?
- När och hur ska Falkbergskolan renoveras eller byggas om?
- Finns det en policy eller generella säkerhetsrutiner för Botkyrkas skolor?

Falkbergskolan 22 februari

Möte med Årskurs 7

Politikerna ställde frågor till klassen som eleverna svarade på. Sedan fick eleverna ställa frågor till politikerna.

Känner ni er trygga i skolan?

Svar: det känns inte otryggt i skolan men skolan behöver renoveras. En del elever betar sig otrevligt mot andra elever och det skapar otrygghet. En del elever visar inte respekt för varandra, vår klass är lugnast. Ibland kommer det väktare till skolan och det känns otryggt.

Vad tycker ni om lärarna?

Svar: ibland har vi haft många vikarier istället för samma lärare och det är inte bra.

Känner ni er stressade i skolan?

Svar: vi har ofta två prov i veckan plus läxförhör och det blir stressigt. Det blir ofta mycket att plugga in. Proven borde spridas ut mer. Det är ett högt tempo och vi får inte veta om proven i god tid innan.

Vad tycker ni om mobiltelefoner i skolan?

Svar: jag använder min mobil för att lyssna på musik, då kan jag koncentrera mig bättre. Musiken isolerar mig från stök i klassrummet. Man borde kunna lämna in mobiltelefonen i början av en lektion.

2016-02-22

Känner ni er trygga i Tullinge?

Oftast. Vi har haft problem med att datorer blivit stulna i skolan. På nätterna är det ibland otryggt i Tullinge. Jag känner mig tryggare i Tullinge än i andra områden. Det är tryggare idag än vad det varit tidigare. Det är otryggt i Hantverksbyn sent på kvällen.

Vad tycker ni om att det kommer elever som är nyanlända i Sverige till skolan?

Vi märker inte så mycket av dem. Det är samma som med olika årskullar som inte umgås med varandra.

Vad tycker ni om maten i skolan?

En handuppräkning visar att de flesta är nöjda med maten i skolan.

Känner ni er tryggare i klassrummet än i korridorerna?

Ja, i de andra utrymmena tar äldre elever stor plats. Oftast är det äldre killar som är stökiga i korridorer och kaféet.

När ska skolan byggas om?

Det har diskuterats på vilket sätt skolan ska förändras. Det kan ske på olika sätt. Inget beslut är taget om den ska renoveras eller om det ska byggas en ny skola.

Övriga synpunkter och frågor från eleverna:

Jag tycker att skolan är ok. Men det finns klotter som är gammal på väggarna.

Det är dålig ventilation och det läcker in vatten genom taket.

Skolan fungerar men på sikt kommer den att förfalla om inget görs.

Det är sprickor i väggarna.

Ibland luktar det rök i några av klassrummen.

Ibland blir det stökigt i klassrummet när kompisar sitter bredvid varandra och pratar med varandra.

Vid fröhuset i trädgårdsstaden blir bilar inne i rondellen tvungna att släppa in bilar i rondellen eftersom alla har företräde in.

Crossbanan i Riksten är väldigt hård att köra på.

Varför vill resten av Botkyrka att Tullinge inte ska bli en egen kommun?

2016-02-22

Möte med elevrådet på Falkbergskolan

Vad gör skolan mot nätmobbning?

Det arbetar säkert skolan med, vi som politiker jobbar inte direkt med de frågorna. Eleverna beskriver att det förekommer nätmobbning bland unga i Tullinge. Ofta personer med många följare. Ofta har nedsättande kommentarer att göra med utseende att göra. Rektorn beskriver hur skolan arbetar gentemot föräldrar för att öka deras kunskap om nätmobbning.

Varför tar det så lång tid innan skolan renoveras/byggs om?

Flera elever tycker att skolan behöver renoveras.
Det är inte klart än om skolan ska renoveras eller om en helt ny skola ska byggas. Det finns olika åsikter om det bland politikerna.
Delar av skolan är i okej skick. Allt behöver inte rivas.
En del toaletter är gamla och slitna.
Ventilation, avlopp och el är i behov av uppgradering.
Det skulle behövas redskap utanför skolan som är till för rörliga aktiviteter utomhus.
Om det fanns skulle fler elever gå ut på rasten och bli piggare.
Eleverna beskriver att elever på skolan kommer åt innehåll på internet som borde kunna begränsas av ex. en brandvägg.

Vad tycker ni om tryggheten i skolan?

Bland de som går sexan är det bråk ibland men stämningen är ganska bra.
Sexorna är inte särskilt sociala med varandra. Det kan bero på att många inte känner varandra så bra. Vi som går sjuan är ganska sociala. En del tjejer säger inte så mycket. Tjejerna är tystare än killarna. Bland åttorna är det ganska bra stämning. Många elever känner varandra.
Niorna är äldst på skolan så de tar en hel del plats.

Vad tycker ni om Tullinge som område?

Jag bor inte här men det verkar som ett bra område.
Tullinge är bra för att det är nära till stan och naturen.
Det finns mycket aktiviteter. Det är bra.
Det finns inte så mycket aktiviteter i Tullinge.
Det skulle behövas en park i Tullinge.
Tullinge är väldigt anpassat för familjer med mindre barn.
Tullinge är bra som det är.

2016-02-22

Trädgårdstadsskolan 25 februari

Möte med klass i årskurs 9

Mötet började med en kort presentation där Björn Adelly bland annat förklarade syfte med dialogmötet och vad ett dialogmöte innebär. Sedan började politikerna ställa frågor till eleverna.

Vad tycker ni om skolan?

De flesta eleverna tycker att Trädgårdstadsskolan är en lugn skola där eleverna respekterar varandra.

Vad tycker ni om maten i skolan?

Eleverna i klassrummet tycker att skolmaten är ganska bra, men det kan förekomma mindre bra mat men generellt sett är maten bra.

Vad tycker ni om lärarna?

Lärarna är bra, de är ansvarsfulla. Ibland kommer det nya lärare eller vikarier då är det så att vi som bestämmer om de ska stanna eller inte. Det beror på lärarna själva.

Känner ni er stressade i skolan? Har ni många läxor?

Det beror på. Ibland har man många prov att göra på en vecka utan paus. Ibland är det lugnare. Man kan säga att i början och i slutet av terminen blir det mest stress då alla prov och inlämningar sker på engång.

Hur är det med skolböcker?

Det är väldigt bra speciellt med datorer. Det underlättar att skriva och söka information från olika källor när man till exempel hemma.

Känner ni trygga i Tullinge?

Det beror på när man är ute och var man är. Ibland kan man känna sig mindre trygg. Men generellt sett känns det tryggt och bra.

Vad gör ni på fritiden?

Man har ingen fritid. Vi pluggar på vår fritid.

Hur är det med kommunikation/trafik?

Inte så bra. Många går till skolan, men de som åker buss tycker att de inte litar på tidtabellen eftersom bussarna är alltid försent.

Förekommer det droger i skolan?

Nej, inte nu i alla fall.

Har ni fått nya klasskamrater?

Nej, vi har inte fått nya.

2016-02-22

Möte med en till klass i årskurs 9

Hur trivs ni i skolan?

Vi trivs väldigt bra i skolan. Det känns tryggt här för att alla känner varandra. Det känns som att det är vårt andra hem. Vi känner oss hemma.

Vad tycker ni om mobbning?

Vi har inte mobbning i skolan annars man pratar med läraren. Man har representanter från klassrummet till exempel kamratstödjare.

Hur är det med lärarna och vikarier?

Vi har mycket bra lärare. Ibland har vi vikarier men det funkar bra med de för man har möjlighet att bygga reaktioner med de.

Hur är det med maten i skolan?

Det är bra.

Har ni flera rätter?

Ja, vegetarisk, soppa och blandade sallader.

Hur är det med bussar?

Det är dåligt. Bussarna går två gånger/timme och tiderna passar inte med pendeltågstimme.

Känner ni er trygga i området?

Alla känner sig trygga i område utom två tjejer som tycker att de inte känner sig trygga när de går ut.

Trivs ni i skolan och varför?

Ja. Här finns det trevliga vuxna och bra lärare.

Har ni bra arbetsmiljö i skolan?

Sådär, ibland bli det stökigt och jobbigt. Ibland några elever skriker och slänger bord/stolar omkring.

Hur är det med läxor?

Vi har mycket läxor. Många läxor ska lämnas på engång.

Hur är det med kollektivtrafiken?

De flesta går till skolan. Bara några stycken åker buss.

Vad gör ni på fritiden?

Det beror på, om vi inte har mycket läxor då måste man sitta hemma och plugga. Men generellt är det åtta som är intresserade av idrott och sex av kultur och dans.

Har ni tillgång till läxhjälp?

Ja, varje tisdag kommer man här i skolan och får hjälp, men man inte får riktig hjälp.

2016-02-22

Är maten bra?

Nej, ibland är det för mycket sås i maten och ibland är det för torr speciellt när det gäller fisk.

Elevrådet

Mötet började med en introduktion där alla fick presentera sig. Sedan fick politikerna ställa sina frågor till elevrådet innan elevrådet började ställa sina frågor till politikerna.

Politikerna frågade elevrådet om hur man ska lösa problemet att man slippa mobiltelefoner i klassrummen och eleverna svarade att det beror på vilket klassrum de vistas i.

Vad pratar ni om i elevrådet?

Vi pratar mest om skolmat. Att det är bra att minska lite på köttet. Och att när det är långa dagar i skolan ska man ha till exempel två rätter/dag och att det ska vara variation på maten. Eleverna har också visat missnöje med cykelparken samt tycker de att Tullinge centrum är jättetråkigt ställe för ungdomar och inte passar de. Det finns inte många butiker, kaféer, restauranger. Eleverna är också missnöjda när det kommer till ventilation.



2016-05-03

17**Redovisning av delegationsbeslut (UF/2016:4)****Förslag till beslut**

Utbildningsnämnden noterar till protokollet att nämnden har tagit del av beslutet.

Sammanfattning

Utbildningsnämnden fattar i huvudsak beslut i frågor som avser verksamhetens mål, inriktning, omfattning, kvalitet eller i principiella ärenden. Nämnden beslutar också om yttranden eller liknande till fullmäktige. Av praktiska skäl får andra ärenden inom utbildningsnämndens ansvarsområde delegeras till någon annan. Delegaten får då besluta å nämndens vägnar. Alla beslut som fattas med stöd av delegering ska anmälas till nämnden för att tiden för överklagande kan passera och beslutet träda i laga kraft. På så sätt kan också nämnden följa hur delegaten utför uppdraget att besluta i nämndens ställe. Förvaltningen anmäler bilagd tjänsteskrivelse med listor över delegationsbeslut.



2016-04-25

Dnr UF/2016:4

Referens
Kristina Amnå

Mottagare
Utbildningsnämnden

17. Redovisning av delegationsbeslut (UF/2016:4)

Förslag till beslut

Utbildningsnämnden noterar till protokollet att nämnden har tagit del av beslutet.

Sammanfattning

Utbildningsnämnden fattar i huvudsak beslut i frågor som avser verksamhetens mål, inriktning, omfattning, kvalitet eller i principiella ärenden. Nämnden beslutar också om yttranden eller liknande till fullmäktige. Av praktiska skäl får andra ärenden inom utbildningsnämndens ansvarsområde delegeras till någon annan. Delegaten får då besluta å nämndens vägnar. Alla beslut som fattas med stöd av delegering ska anmälas till nämnden för att tiden för överklagande kan passera och beslutet träda i laga kraft. På så sätt kan också nämnden följa hur delegaten utför uppdraget att besluta i nämndens ställe.

Förvaltningen anmäler följande listor över delegeringsbeslut:

Banslättsskolan, mars
Eklidsskolan, mars
Ekonomistöd, mars
Fröhuset fsk, mars
Gullvivan fsk, mars
Hammerstaskola, jan, feb, mars
Hjorten fsk, Skräcklinge Gård och Björkstugan, jan, feb, mars
Humlan fsk, mars
Karlavagnen fsk, mars
Kassmyraskolan, jan, feb
Kvarnhagsskolan, feb, mars
Myrstacken och Solrosen fsk, mars
Myran fsk, mars
Nackdala fsk, feb,
Prästkragen, fsk, mars
Rikstens skola, mars
S:t Botvids gymnasium, mars

2016-04-25

Dnr UF/2016:4

Sörgården fsk, mars
Tallidsskolan, mars
Tullingebergsskolan, mars
Tullinge gymnasium, mars
Tumba gymnasium, mars, april
Tunaskolan, mars
Violen fsk, mars
Vreta gårds fsk, feb, mars
Ängsgården fsk, feb, mars
Örtagården fsk, mars



18

Anmälningssärenden (UF/2016:5)

Förslag till beslut

Utbildningsnämnden noterar till protokollet att nämnden har tagit del av följande handlingar:

Skrivelser

Avslutade ärenden från Skolinspektionen

- Anmälan om kränkande behandling av elev vid Malmsjö skola (UF/2016:46)
- Anmälan om mottagande av en tidigare elev i särskola i Botkyrka kommun och i gymnasiesärskola i Huddinge kommun (UF/2014:42)
- Anmälan om mottagande av en tidigare elev i särskola (UF/2014:43)
- Anmälan om särskilt stöd och bristande tillsyn för ett barn vid Förskolan Lysmasken (UF/2015:188)
- Anmälan om kränkande behandling vid Hammerstaskolan (UF/2016:54)

Avslutade ärenden från Migrationsverket

- Beslut i ärenden om ersättning för utbildning i förskola, förskoleklass och grundskola (UF/2016:114)

Avslutade ärenden från Skolverket

- Statsbidrag för handledare inom Läslyftet för läsåret 2016/2017 (UF/2016:20)
- Statsbidrag till skolhuvudmän som inrättar karriärsteg för lärare 2016/17 (UF/2016:91)
- Statsbidrag för undervisning under skollov år 2016 (UF/2016:91)
- Statsbidrag för ökad undervisningstid i svenska eller svenska som andraspråk för nyanlända elever i grundskolan för vårterminen 2016 (UF/2016:120)

Övrigt

- KF § 48 Tilläggsmedel för nybyggnation av förskolan Granen (UF/2016:64)
- KF § 49 Fördelning av medel från ändringsbudget
- Revisionsberättelse
- Sammanställning av anmälan om kränkande behandling till huvudman under mars 2016 (UF/2016:51)



2016-04-20

Dnr UF/2016:5

Referens
Maria Fhager

Mottagare
Utbildningsnämnden

18. Anmälningssärenden (UF/2016:5)

Förslag till beslut

Utbildningsnämnden noterar till protokollet att nämnden har tagit del av följande handlingar:

Skrivelser

Avslutade ärenden från Skolinspektionen

- Anmälan om kränkande behandling av elev vid Malmsjö skola (UF/2016:46)
- Anmälan om mottagande av en tidigare elev i särskola i Botkyrka kommun och i gymnasiesärskola i Huddinge kommun (UF/2014:42)
- Anmälan om mottagande av en tidigare elev i särskola (UF/2014:43)
- Anmälan om särskilt stöd och bristande tillsyn för ett barn vid Förskolan Lysmasken (UF/2015:188)
- Anmälan om kränkande behandling vid Hammerstaskolan (UF/2016:54)

Avslutade ärenden från Migrationsverket

- Beslut i ärenden om ersättning för utbildning i förskola, förskoleklass och grundskola (UF/2016:114)

Avslutade ärenden från Skolverket

- Statsbidrag för handledare inom Läslyftet för läsåret 2016/2017 (UF/2016:20)
- Statsbidrag till skolhuvudmän som inrättar karriärsteg för lärare 2016/17 (UF/2016:91)
- Statsbidrag för undervisning under skollov år 2016 (UF/2016:91)
- Statsbidrag för ökad undervisningstid i svenska eller svenska som andraspråk för nyanlända elever i grundskolan för vårterminen 2016 (UF/2016:120)

Övrigt

- KF § 48 Tilläggsmedel för nybyggnation av förskolan Granen (UF/2016:64)
- KF § 49 Fördelning av medel från ändringsbudget
- Revisionsberättelse
- Sammanställning av anmälan om kränkande behandling till huvudman under mars 2016 (UF/2016:51)