



2014-02-27

Tid 2014-03-10, kl 19:00

Plats Kommunhuset i Tumba, plan 2, rum 2

Gruppmöten:

(S), (V) och (MP), plan 2, rum 2, kl 18.00

(M), (FP) och (KD), plan 7, Mellanrummet, kl 18.00

Ärenden

Justering

- 1 Fastighetsinformationssystemet - Muntlig information
- 2 Information om medarbetarundersökningen 2013
- 3 Omorganisation ny förvaltning för teknik och service - Muntlig information
- 4 Årsredovisning 2013 - Tekniska nämnden
- 5 Återrapportering av genomförd internkontroll 2013
- 6 Uppdrag att inventera Norra Botkyrkas förskolor och skolor avseende fukt- och fuktrelaterade skador som påverkar inomhusklimatet
- 7 Ersättningslokaler, förskolan Lysmasken i Fittja - Muntlig information
- 8 Förvaltningschefen informerar

9 Anmälningssärenden

10 Övriga frågor

Dan Gahnström
Ordförande

Elisabeth Persson
Sekreterare

Anmäl eventuellt förhinder till Elisabeth Persson, tfn 530 614 34 eller elisabeth.persson@botkyrka.se

**2****Information om medarbetarundersökningen 2013
(sbf/2014:104)****Förslag till beslut**

Tekniska nämnden har tagit del av informationen.

Sammanfattning

För samhällsbyggnadsförvaltningen är 2013 års resultat en svag förbättring jämfört med föregående år. Inom samtliga områden som angavs som förvaltningens utvecklingsområden för 2013 har förbättringar skett, dock finns det fortfarande flera viktiga frågor att arbeta med och utveckla vidare.

Svarsfrekvensen för förvaltningen ligger på samma nivå som föregående år: 92 % jämfört med 91 % 2012. Vid en sammanvägning av resultatet i ett så kallat Medarbetarindex så har förvaltningens MI ökat något jämfört med 2012: från 64 till 66. För kommunen som helhet är MI 69.

Utifrån resultatet så har varje enhet till uppgift att ta fram en lista på aktiviteter som syftar till att stärka verksamheten inom de områden där så behövs. Det finns också en förvaltningsövergripande aktivitetsplan för de mest prioriterade frågorna.

Ärendet

Sedan 2002 har Botkyrka kommun årligen genomfört medarbetarundersökningar i samarbete med en extern konsult.

Samhällsbyggnadsförvaltningen redogör för ärendet i tjänsteskrivelse daterad 2014-02-11.



2014-02-11

Referens
Mikael Nyberg

Mottagare
Tekniska nämnden

Information om medarbetarenkäten 2013

Förslag till beslut

Tekniska nämnden har tagit del av informationen.

Sammanfattning

Sedan 2002 har Botkyrka kommun årligen genomfört medarbetarundersökningar i samarbete med en extern konsult. Undersökningen genomförs via ett webbformulär för att garantera alla svarande full anonymitet.

För samhällsbyggnadsförvaltningen är 2013 års resultat en svag förbättring jämfört med föregående år. Inom samtliga områden som angavs som förvaltningens utvecklingsområden för 2013 har förbättringar skett, dock finns det fortfarande flera viktiga frågor att arbeta med och utveckla vidare.

Svarsfrekvensen för förvaltningen ligger på samma nivå som föregående år: 92 % jämfört med 91 % 2012, vilket är en glädjande hög nivå (genomsnitt hela kommunen är 79 %). Detta visar att det fortsatt finns en stor tilltro bland medarbetarna till – och förväntan på – att arbetsgivaren använder enkäten på ett seriöst sätt för att förbättra verksamheten.

Vid en sammanvägning av resultatet i ett så kallat Medarbetarindex så har förvaltningens MI ökat något jämfört med 2012: från 64 till 66. För kommunen som helhet är MI 69, och som jämförelse kan också nämnas att normalintervall för MI/NMI i offentlig förvaltning brukar vara cirka 55-65.

Utifrån resultatet så har varje enhet till uppgift att ta fram en lista på aktiviteter som syftar till att stärka verksamheten inom de områden där så behövs. Det finns också en förvaltningsövergripande aktivitetsplan för de mest prioriterade frågorna.

Magnus Andersson
Samhällsbyggnadschef

Mikael Nyberg
Administrativ chef

Bilagor:
Jämförelsematris med tabeller
Aktivitetsplan för samhällsbyggnadsförvaltningen

Medarbetarundersökning 2013

Botkyrka Kommun

Jämförelsematrix med tabeller för Samhällsbyggnadsförvaltning

Svarsfrekvens: 92% (123 av 133)

Detta är en jämförelsematrix. Jämförelsematrisen baseras på hur resultatet (medelvärde) avviker från jämförelsegruppens resultat. Om gruppens resultat är högre än jämförelsegruppens ligger siffrorna över jämförelselinjen. Om resultatet är lägre ligger siffrorna under jämförelselinjen. Påverkansaxeln visar vilka frågor som har stor påverkan på nyckelfrågorna. De frågor som ligger till höger har stor påverkan och de som ligger till vänster har låg påverkan.

Det blå krysset är till för att underlätta i prioriteringen och placerat på mitten av din grups resultat. Prioritera det som är i den högra nedre delen av matrisen.

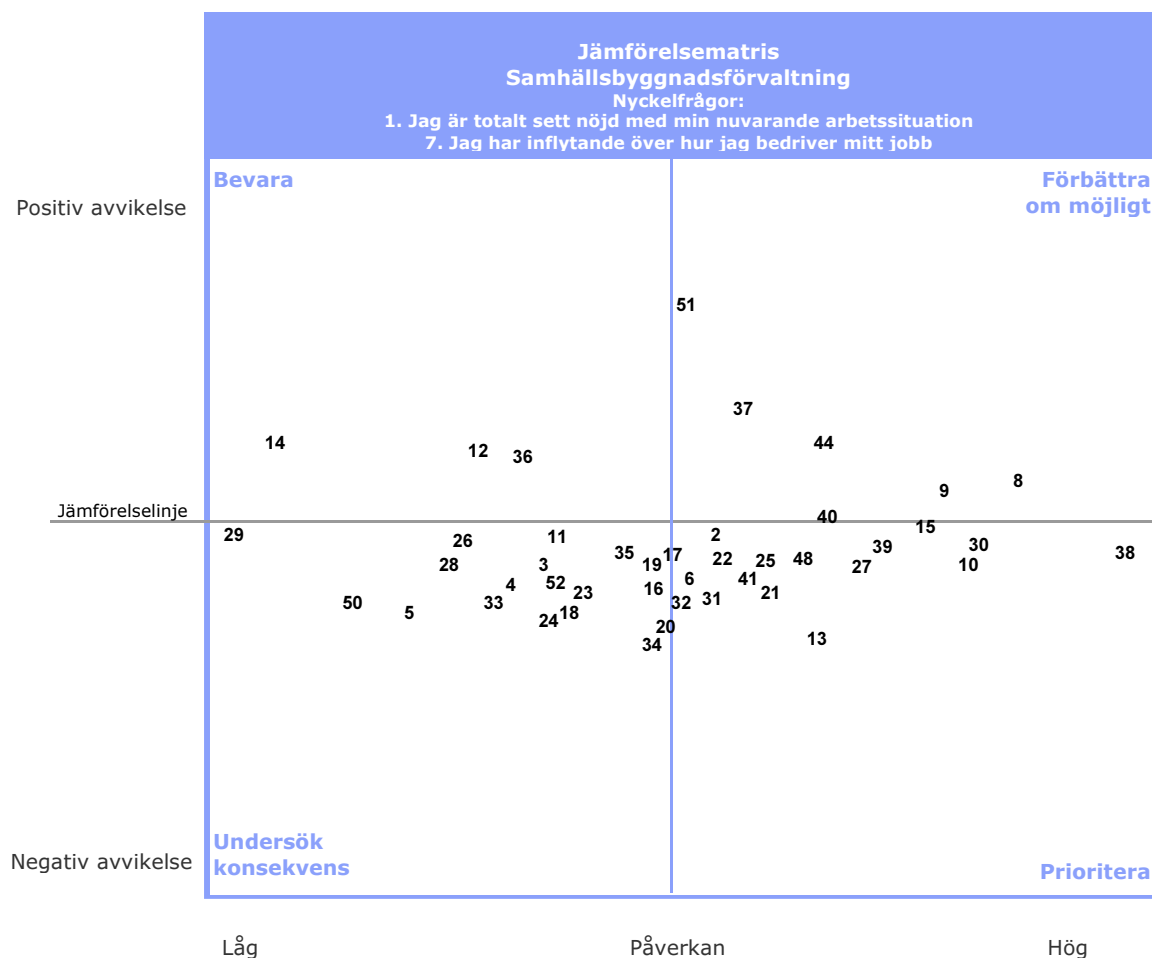
Medarbetarindex (MI-siffran) är ett sammanfattande index som baseras på andel positiva svar.

Medarbetarindex (MI): 66

Jämförelsegrupp: Totalt

Nyckelfrågor

- Jag är totalt sett nöjd med min nuvarande arbetssituation
- Jag har inflytande över hur jag bedriver mitt jobb



Tabeller - 2013

Prioritera

Dessa 13 frågor har hög påverkan på MI och relativt lågt betyg.

Arbeta med dessa frågor i första hand.

Frågetext

- 6 Jag tycker att ledordet "medborgarfokus, dvs. att vi erbjuder god service och ett gott bemötande" stämmer väl in på min arbetsplats
- 10 Jag har möjlighet att påverka hur vi uppnår målen för vår arbetsplats
- 13 Om det behövs, samarbetar vi för att få arbetet klart i tid
- 17 Om jag behöver, så är min närmaste chef villig och tillgänglig att lyssna på problem som rör mitt jobb
- 21 Min närmaste chef tar tillvara kreativitet och nytänkande
- 25 Mitt jobb känns meningsfullt
- 27 Jag känner mig motiverad i mitt jobb
- 30 Jag har den information jag behöver för att utföra mitt dagliga jobb
- 31 På min arbetsplats har vi ett bra samarbete
- 38 Min kompetens tas tillvara på vår arbetsplats
- 39 Jag utvecklas i mitt jobb
- 41 Jag ser goda möjligheter att utvecklas inom Botkyrka kommun
- 48 Under medarbetarsamtalet hade jag och min chef en bra dialog om hela min arbetssituation

Förbättra om möjligt

Dessa 9 frågor har hög påverkan på MI samt bra betyg.

Det lönar sig bra att arbeta med dessa frågor.

Frågetext

- 2 Jag skulle rekommendera en vän eller bekant att söka ett ledigt jobb inom Botkyrka kommun
- 8 Jag har möjlighet att vara delaktig i beslut som rör min arbetsplats
- 9 Jag är delaktig i den planering som rör vår arbetsplats
- 15 Jag har förtroende för min närmaste chef
- 22 Min närmaste chef bidrar till att skapa ett bra arbetsklimat
- 37 På min arbetsplats har vi en tillfredställande psykosocial arbetsmiljö
- 40 Jag får den kompetensutveckling jag behöver för att klara mitt jobb
- 44 På min arbetsplats behandlas allas åsikter, synpunkter och värderingar på lika villkor
- 51 På arbetsplatsträffarna har alla möjlighet att komma till tals

Bevara

Dessa 6 frågor har låg påverkan på MI samt bra betyg.

Säkerställ att det goda resultatet bevaras.

Frågetext

- 11 När det är mycket att göra vet jag hur jag skall prioritera min arbetsinsats
- 12 Jag återhämtar mig mellan perioder av hög arbetsbelastning
- 14 Jag kan koppla av från mitt jobb när jag är ledig
- 26 Mitt jobb engagerar mig
- 29 Jag tar själv ansvar för att utvecklas i jobbet
- 36 På min arbetsplats har vi en tillfredställande fysisk arbetsmiljö

Undersök konsekvens

Dessa 16 frågor har låg påverkan på MI och relativt lågt betyg. Trots låg påverkan kan frågorna vara viktiga.

Undersök vad frågornas låga betyg kan få för konsekvens.

Frågetext

- 3 Jag tycker att ledordet "öppen, dvs. att vi samarbetar och bjuder in till dialog och är öppna för förändringar" stämmer väl in på min arbetsplats
- 4 Jag tycker att ledordet "orädd, dvs. att vi är kreativa och har mod att pröva nya idéer" stämmer väl in på min arbetsplats
- 5 Jag tycker att ledordet "energisk, dvs. att vi har kraft och kompetens att nå våra mål och visa resultat" stämmer väl in på min arbetsplats
- 16 Min närmaste chef ger mig konstruktiv återkoppling
- 18 Min närmaste chef tar itu med konflikter som kan uppstå
- 19 Min närmaste chef följer upp det vi bestämt
- 20 Min närmaste chef är tydlig med vad som förväntas av mig
- 23 Min närmaste chef kommunicerar på ett tydligt sätt
- 24 Min närmaste chef tydliggör på ett bra sätt kopplingen mellan enhetens mål och Förvaltningens övergripande mål
- 28 Jag bidrar till att skapa ett bra arbetsklimat
- 32 På min arbetsplats tar medarbetare egna initiativ
- 33 På min arbetsplats delar vi våra kunskaper och erfarenheter med varandra
- 34 På min arbetsplats uppmuntrar vi varandra att göra förbättringar
- 35 Vi använder resultatet av medarbetarenkäten för att utveckla arbetsplatsen
- 50 Jag vet vilka lönekriterier som används när min lön sätts
- 52 På arbetsplatsträffarna fokuserar vi på frågor som utvecklar vår verksamhet

Medarbetarundersökning 2013

Botkyrka Kommun

Resultatrapport för Samhällsbyggnadsförvaltning

Stapel 1: Antal svar på **Samhällsbyggnadsförvaltning**: 123 av 133 (92%)
 Stapel 2: Antal svar på **Samhällsbyggnadsförvaltningen** 2012: 117 av 129 (91%)
 Stapel 3: Antal svar på **Totalt**: 4241 av 5386 (79%)
 Stapel 4: Antal svar på **Samhällsbyggnadsförvaltning; Kvinnor**: 68 av 75 (91%)
 Stapel 5: Antal svar på **Samhällsbyggnadsförvaltning; Män**: 55 av 58 (95%)

Grönt (Positiva) = Svarande instämmer helt eller till stor del
 Gult (Neutrala) = Svarande instämmer delvis
 Rött (Negativa) = Svarande instämmer till liten del eller inte alls
 Blå stapel: Andel ja, nej eller ifyllda
 Frekvens: Anger hur många i % som svarat

Områden		Resultat			Medel	Frekv
		0%	50%	100%		
1 Helhetsbedömning	Samhällsbyggnadsförv	58	24	18	3,5	99%
	SBF 2012	54	27	19	3,4	99%
	Totalt	61	25	13	3,7	98%
	Samhällsbyggnadsfö K	61	24	16	3,6	99%
	Samhällsbyggnadsfö M	55	23	21	3,5	99%
2 Delaktighet och inflytande	Samhällsbyggnadsförv	70	19	11	3,8	98%
	SBF 2012	69	21	10	3,8	99%
	Totalt	67	21	12	3,8	97%
	Samhällsbyggnadsfö K	73	18	9	3,9	99%
	Samhällsbyggnadsfö M	66	20	14	3,7	96%
3 Arbetskrav	Samhällsbyggnadsförv	61	21	17	3,7	99%
	SBF 2012	62	23	14	3,6	99%
	Totalt	63	22	16	3,7	98%
	Samhällsbyggnadsfö K	67	22	11	3,8	98%
	Samhällsbyggnadsfö M	55	20	25	3,5	100%
4 Ledarskap	Samhällsbyggnadsförv	65	15	20	3,7	98%
	SBF 2012	63	18	19	3,7	96%
	Totalt	70	17	13	3,9	95%
	Samhällsbyggnadsfö K	68	14	18	3,8	99%
	Samhällsbyggnadsfö M	62	17	21	3,6	96%
5 Medarbetarskap	Samhällsbyggnadsförv	75	16	9	4,0	99%
	SBF 2012	74	19	8	3,9	98%
	Totalt	80	15	5	4,2	98%
	Samhällsbyggnadsfö K	76	16	7	4,0	99%
	Samhällsbyggnadsfö M	74	16	10	3,9	97%

Områden	Resultat			Medel	Frekv	
	0%	50%	100%			
6 Arbetsmiljö	Samhällsbyggnadsförv	57	24	19	3,5	89%
	Totalt	50	29	21	3,4	87%
	Samhällsbyggnadsfö K	56	27	16	3,5	91%
	Samhällsbyggnadsfö M	57	19	24	3,4	87%
7 Kompetens	Samhällsbyggnadsförv	64	23	12	3,7	98%
	SBF 2012	56	30	14	3,5	99%
	Totalt	67	21	12	3,8	96%
	Samhällsbyggnadsfö K	65	23	11	3,8	99%
	Samhällsbyggnadsfö M	63	23	14	3,7	97%
8 Jämställdhet och mångfald	Samhällsbyggnadsförv	73	14	12	3,9	45%
	SBF 2012	73	15	12	3,8	47%
	Totalt	61	23	16	3,7	49%
	Samhällsbyggnadsfö K	76	14	10	3,9	47%
	Samhällsbyggnadsfö M	70	16	14	3,9	42%
9 Medarbetarsamtal och Lönesamtal	Samhällsbyggnadsförv	67	18	15	3,7	80%
	SBF 2012	62	20	17	3,7	88%
	Totalt	71	17	12	4,0	82%
	Samhällsbyggnadsfö K	66	21	13	3,8	77%
	Samhällsbyggnadsfö M	68	14	17	3,7	84%
10 Arbetsplatsträffar (ATP)	Samhällsbyggnadsförv	72	17	10	4,0	96%
	SBF 2012	68	20	12	3,8	99%
	Totalt	73	17	10	4,0	94%
	Samhällsbyggnadsfö K	71	20	9	4,1	93%
	Samhällsbyggnadsfö M	74	15	12	4,0	100%
11 Hållbart medarbetarengagemang	Samhällsbyggnadsförv	71	18	11	3,9	98%
	SBF 2012	68	21	11	3,8	98%
	Totalt	78	15	7	4,1	97%
	Samhällsbyggnadsfö K	73	18	9	4,0	99%
	Samhällsbyggnadsfö M	69	18	13	3,8	97%

Helhetsbedömning

		Resultat			Medel	Frekv
		0%	50%	100%		
1 Jag är totalt sett nöjd med min nuvarande arbetssituation	Samhällsbyggnadsförv	67	20	13	3,7	100%
	SBF 2012	59	28	13	3,6	100%
	Totalt	59	28	13	3,6	99%
	Samhällsbyggnadsfö K	72	15	13	3,8	100%
	Samhällsbyggnadsfö M	60	27	13	3,7	100%
2 Jag skulle rekommendera en vän eller bekant att söka ett ledigt jobb inom Botkyrka kommun	Samhällsbyggnadsförv	58	23	19	3,6	98%
	SBF 2012	54	28	18	3,5	100%
	Totalt	58	26	15	3,6	97%
	Samhällsbyggnadsfö K	62	21	17	3,6	97%
	Samhällsbyggnadsfö M	54	24	22	3,5	98%
3 Jag tycker att ledordet "öppen, dvs. att vi samarbetar och bjuder in till dialog och är öppna för förändringar" stämmer väl in på min arbetsplats	Samhällsbyggnadsförv	54	20	25	3,4	99%
	SBF 2012	56	22	22	3,4	99%
	Totalt	57	27	16	3,6	98%
	Samhällsbyggnadsfö K	58	21	21	3,5	99%
	Samhällsbyggnadsfö M	49	20	31	3,3	100%
4 Jag tycker att ledordet "örädd, dvs. att vi är kreativa och har mod att pröva nya idéer" stämmer väl in på min arbetsplats	Samhällsbyggnadsförv	50	30	20	3,4	99%
	SBF 2012	52	25	23	3,4	98%
	Totalt	60	26	14	3,6	98%
	Samhällsbyggnadsfö K	48	33	19	3,4	99%
	Samhällsbyggnadsfö M	53	27	20	3,4	100%
5 Jag tycker att ledordet "energisk, dvs. att vi har kraft och kompetens att nå våra mål och visa resultat" stämmer väl in på min arbetsplats	Samhällsbyggnadsförv	52	24	25	3,3	99%
	SBF 2012	48	33	19	3,3	98%
	Totalt	60	27	13	3,7	98%
	Samhällsbyggnadsfö K	51	30	19	3,4	99%
	Samhällsbyggnadsfö M	53	16	31	3,3	100%
6 Jag tycker att ledordet "medborgarfokus, dvs. att vi erbjuder god service och ett gott bemötande" stämmer väl in på min arbetsplats	Samhällsbyggnadsförv	69	24	7	3,8	99%
	Totalt	74	18	7	4,0	97%
	Samhällsbyggnadsfö K	72	22	6	3,8	100%
	Samhällsbyggnadsfö M	65	26	9	3,7	98%

Delaktighet och inflytande

		Resultat			Medel	Frekv
		0%	50%	100%		
7 Jag har inflytande över hur jag bedriver mitt jobb	Samhällsbyggnadsförv	80	13	8	4,1	98%
	SBF 2012	79	16	5	4,0	98%
	Totalt	75	17	8	4,0	98%
	Samhällsbyggnadsfö K	81	13	6	4,1	100%
	Samhällsbyggnadsfö M	79	12	10	4,1	95%

		Resultat			Medel	Frekv
		0%	50%	100%		
8 Jag har möjlighet att vara delaktig i beslut som rör min arbetsplats	Samhällsbyggnadsförv	67	21	12	3,8	98%
	SBF 2012	61	26	13	3,7	99%
	Totalt	63	23	14	3,7	98%
	Samhällsbyggnadsfö K	69	21	10	3,9	100%
	Samhällsbyggnadsfö M	64	21	15	3,6	96%
9 Jag är delaktig i den planering som rör vår arbetsplats	Samhällsbyggnadsförv	72	17	12	3,8	98%
	SBF 2012	67	22	11	3,7	99%
	Totalt	66	21	13	3,8	97%
	Samhällsbyggnadsfö K	76	15	9	3,9	99%
	Samhällsbyggnadsfö M	66	19	15	3,7	96%
10 Jag har möjlighet att påverka hur vi uppnår målen för vår arbetsplats	Samhällsbyggnadsförv	61	26	13	3,6	98%
	SBF 2012	68	21	11	3,7	99%
	Totalt	65	23	12	3,8	96%
	Samhällsbyggnadsfö K	66	22	12	3,8	99%
	Samhällsbyggnadsfö M	55	30	15	3,5	96%

Arbetskrav

		Resultat			Medel	Frekv
		0%	50%	100%		
11 När det är mycket att göra vet jag hur jag skall prioritera min arbetsinsats	Samhällsbyggnadsförv	75	17	8	4,0	98%
	SBF 2012	78	16	7	3,9	99%
	Totalt	76	16	7	4,0	99%
	Samhällsbyggnadsfö K	84	15	1	4,1	99%
	Samhällsbyggnadsfö M	65	19	17	3,8	98%
12 Jag återhämtar mig mellan perioder av hög arbetsbelastning	Samhällsbyggnadsförv	55	26	19	3,6	98%
	SBF 2012	56	28	16	3,6	99%
	Totalt	52	27	21	3,5	98%
	Samhällsbyggnadsfö K	62	27	11	3,8	97%
	Samhällsbyggnadsfö M	47	24	29	3,3	100%
13 Om det behövs, samarbetar vi för att få arbetet klart i tid	Samhällsbyggnadsförv	53	22	25	3,4	98%
	SBF 2012	56	25	19	3,5	98%
	Totalt	67	21	13	3,8	97%
	Samhällsbyggnadsfö K	53	24	23	3,4	97%
	Samhällsbyggnadsfö M	53	20	27	3,4	100%
14 Jag kan koppla av från mitt jobb när jag är ledig	Samhällsbyggnadsförv	62	21	17	3,7	100%
	SBF 2012	59	24	16	3,6	99%
	Totalt	57	22	21	3,6	98%
	Samhällsbyggnadsfö K	68	24	9	3,9	100%
	Samhällsbyggnadsfö M	55	18	27	3,5	100%

Ledarskap

	Resultat			Medel	Frekv	
	0%	50%	100%			
15 Jag har förtroende för min närmaste chef	Samhällsbyggnadsförv	74	13	13	4,0	100%
	SBF 2012	72	12	16	3,9	99%
	Totalt	74	15	12	4,0	97%
	Samhällsbyggnadsfö K	76	12	12	4,1	100%
	Samhällsbyggnadsfö M	71	15	15	3,9	100%
16 Min närmaste chef ger mig konstruktiv återkoppling	Samhällsbyggnadsförv	64	13	22	3,6	98%
	SBF 2012	57	25	18	3,6	97%
	Totalt	67	18	15	3,8	96%
	Samhällsbyggnadsfö K	63	13	24	3,6	100%
	Samhällsbyggnadsfö M	66	13	21	3,6	96%
17 Om jag behöver, så är min närmaste chef villig och tillgänglig att lyssna på problem som rör mitt jobb	Samhällsbyggnadsförv	73	12	15	4,0	100%
	SBF 2012	71	15	14	3,9	98%
	Totalt	76	14	10	4,1	97%
	Samhällsbyggnadsfö K	75	13	12	4,1	100%
	Samhällsbyggnadsfö M	71	11	18	3,8	100%
18 Min närmaste chef tar itu med konflikter som kan uppstå	Samhällsbyggnadsförv	54	21	25	3,5	90%
	SBF 2012	57	21	22	3,5	90%
	Totalt	66	18	16	3,8	89%
	Samhällsbyggnadsfö K	58	20	23	3,6	97%
	Samhällsbyggnadsfö M	49	22	29	3,3	82%
19 Min närmaste chef följer upp det vi bestämt	Samhällsbyggnadsförv	65	15	20	3,8	98%
	SBF 2012	68	13	19	3,7	96%
	Totalt	70	17	13	3,9	94%
	Samhällsbyggnadsfö K	69	9	22	3,9	96%
	Samhällsbyggnadsfö M	60	22	18	3,6	100%
20 Min närmaste chef är tydlig med vad som förväntas av mig	Samhällsbyggnadsförv	62	15	23	3,6	98%
	SBF 2012	59	23	18	3,6	97%
	Totalt	72	16	12	3,9	96%
	Samhällsbyggnadsfö K	68	10	22	3,7	100%
	Samhällsbyggnadsfö M	55	21	25	3,4	96%
21 Min närmaste chef tar tillvara kreativitet och nytänkande	Samhällsbyggnadsförv	68	15	18	3,8	98%
	SBF 2012	62	18	21	3,6	96%
	Totalt	73	16	11	4,0	94%
	Samhällsbyggnadsfö K	71	13	16	3,9	100%
	Samhällsbyggnadsfö M	63	17	19	3,7	95%

		Resultat			Medel	Frekv
		0%	50%	100%		
22 Min närmaste chef bidrar till att skapa ett bra arbetsklimat	Samhällsbyggnadsförv	68	14	18	3,8	98%
	SBF 2012	66	13	21	3,7	97%
	Totalt	68	18	14	3,9	96%
	Samhällsbyggnadsfö K	68	15	18	3,8	100%
	Samhällsbyggnadsfö M	68	13	19	3,7	96%
23 Min närmaste chef kommunicerar på ett tydligt sätt	Samhällsbyggnadsförv	62	16	22	3,7	100%
	SBF 2012	65	16	19	3,6	97%
	Totalt	68	18	14	3,9	97%
	Samhällsbyggnadsfö K	65	15	21	3,7	100%
	Samhällsbyggnadsfö M	58	18	24	3,6	100%
24 Min närmaste chef tydliggör på ett bra sätt kopplingen mellan enhetens mål och Förvaltningens övergripande mål	Samhällsbyggnadsförv	60	19	21	3,5	98%
	SBF 2012	51	27	22	3,4	95%
	Totalt	69	19	12	3,9	91%
	Samhällsbyggnadsfö K	63	21	16	3,7	99%
	Samhällsbyggnadsfö M	57	17	26	3,4	98%

Medarbetarskap

		Resultat			Medel	Frekv
		0%	50%	100%		
25 Mitt jobb känns meningsfullt	Samhällsbyggnadsförv	86	11	3	4,2	98%
	SBF 2012	82	13	5	4,1	99%
	Totalt	89	8	3	4,4	99%
	Samhällsbyggnadsfö K	84	13	3	4,2	99%
	Samhällsbyggnadsfö M	89	7	4	4,3	98%
26 Mitt jobb engagerar mig	Samhällsbyggnadsförv	88	9	3	4,3	98%
	SBF 2012	84	11	5	4,2	99%
	Totalt	88	9	3	4,4	99%
	Samhällsbyggnadsfö K	87	12	1	4,3	99%
	Samhällsbyggnadsfö M	89	6	6	4,3	96%
27 Jag känner mig motiverad i mitt jobb	Samhällsbyggnadsförv	78	17	5	4,1	99%
	SBF 2012	69	21	10	3,9	99%
	Totalt	82	13	5	4,2	99%
	Samhällsbyggnadsfö K	82	13	4	4,1	100%
	Samhällsbyggnadsfö M	72	22	6	4,0	98%
28 Jag bidrar till att skapa ett bra arbetsklimat	Samhällsbyggnadsförv	87	13		4,2	99%
	SBF 2012	87	10	3	4,1	98%
	Totalt	90	9	1	4,4	98%
	Samhällsbyggnadsfö K	88	12		4,2	100%
	Samhällsbyggnadsfö M	85	15		4,2	98%

		Resultat			Medel	Frekv
		0%	50%	100%		
29 Jag tar själv ansvar för att utvecklas i jobbet	Samhällsbyggnadsförv	90		10	4,3	99%
	SBF 2012	88		10 2	4,2	98%
	Totalt	90		9 1	4,4	98%
	Samhällsbyggnadsfö K	91		9	4,4	100%
	Samhällsbyggnadsfö M	89		11	4,3	98%
30 Jag har den information jag behöver för att utföra mitt dagliga jobb	Samhällsbyggnadsförv	81	14	5	4,1	99%
	SBF 2012	68	23	9	3,8	99%
	Totalt	81	14	4	4,2	99%
	Samhällsbyggnadsfö K	85	10	4	4,2	100%
	Samhällsbyggnadsfö M	76	19	6	3,9	98%
31 På min arbetsplats har vi ett bra samarbete	Samhällsbyggnadsförv	63	20	17	3,7	99%
	SBF 2012	65	25	10	3,8	97%
	Totalt	69	22	9	3,9	98%
	Samhällsbyggnadsfö K	66	21	13	3,8	100%
	Samhällsbyggnadsfö M	59	19	22	3,6	98%
32 På min arbetsplats tar medarbetare egna initiativ	Samhällsbyggnadsförv	70	17	13	3,8	98%
	Totalt	72	21	6	4,0	98%
	Samhällsbyggnadsfö K	69	22	9	3,8	100%
	Samhällsbyggnadsfö M	72	9	19	3,7	96%
33 På min arbetsplats delar vi våra kunskaper och erfarenheter med varandra	Samhällsbyggnadsförv	60	22	18	3,6	99%
	SBF 2012	68	25	7	3,8	97%
	Totalt	69	23	8	3,9	98%
	Samhällsbyggnadsfö K	60	24	16	3,6	100%
	Samhällsbyggnadsfö M	59	20	20	3,6	98%
34 På min arbetsplats uppmuntrar vi varandra att göra förbättringar	Samhällsbyggnadsförv	49	30	21	3,4	96%
	SBF 2012	54	29	17	3,5	97%
	Totalt	67	24	9	3,9	97%
	Samhällsbyggnadsfö K	52	27	21	3,5	97%
	Samhällsbyggnadsfö M	46	33	21	3,3	95%

Arbetsmiljö

		Resultat			Medel	Frekv
		0%	50%	100%		
35 Vi använder resultatet av medarbetarenkäten för att utveckla arbetsplatsen	Samhällsbyggnadsförv	56	25	20	3,4	79%
	SBF 2012	67	19	14	3,7	86%
	Totalt	57	25	18	3,6	76%
	Samhällsbyggnadsfö K	54	28	19	3,4	79%
	Samhällsbyggnadsfö M	58	21	21	3,5	78%

		Resultat			Medel	Frekv
		0%	50%	100%		
36 På min arbetsplats har vi en tillfredställande fysisk arbetsmiljö	Samhällsbyggnadsförv	52	28	20	3,4	96%
	Totalt	46	32	23	3,3	94%
	Samhällsbyggnadsfö K	48	33	18	3,4	97%
	Samhällsbyggnadsfö M	56	21	23	3,4	95%
37 På min arbetsplats har vi en tillfredställande psykosocial arbetsmiljö	Samhällsbyggnadsförv	63	19	18	3,6	93%
	Totalt	49	30	21	3,4	93%
	Samhällsbyggnadsfö K	67	21	12	3,7	97%
	Samhällsbyggnadsfö M	57	16	27	3,4	89%

Kompetens

		Resultat			Medel	Frekv
		0%	50%	100%		
38 Min kompetens tas tillvara på vår arbetsplats	Samhällsbyggnadsförv	68	22	10	3,8	98%
	SBF 2012	66	25	9	3,7	99%
	Totalt	73	19	9	3,9	98%
	Samhällsbyggnadsfö K	64	28	7	3,8	99%
	Samhällsbyggnadsfö M	72	15	13	3,8	98%
39 Jag utvecklas i mitt jobb	Samhällsbyggnadsförv	70	21	9	3,9	100%
	SBF 2012	59	28	12	3,6	99%
	Totalt	73	18	8	4,0	98%
	Samhällsbyggnadsfö K	69	22	9	3,9	100%
	Samhällsbyggnadsfö M	71	20	9	3,9	100%
40 Jag får den kompetensutveckling jag behöver för att klara mitt jobb	Samhällsbyggnadsförv	71	19	10	3,8	98%
	SBF 2012	59	31	10	3,6	98%
	Totalt	67	22	11	3,8	95%
	Samhällsbyggnadsfö K	76	13	10	3,9	99%
	Samhällsbyggnadsfö M	64	26	9	3,8	96%
41 Jag ser goda möjligheter att utvecklas inom Botkyrka kommun	Samhällsbyggnadsförv	49	31	20	3,4	97%
	SBF 2012	39	33	27	3,1	97%
	Totalt	56	25	19	3,5	93%
	Samhällsbyggnadsfö K	52	30	18	3,5	99%
	Samhällsbyggnadsfö M	44	33	23	3,3	95%

Jämställdhet och mångfald (lika rättigheter och möjligheter)

		Resultat			Medel	Frekv
		0%	50%	100%		
42 Det går bra att förena arbetet med föräldraskap	Samhällsbyggnadsförv	91	7	2	4,4	37%
	SBF 2012	91	7	2	4,3	37%
	Totalt	67	21	12	3,9	44%
	Samhällsbyggnadsfö K	89	11	0	4,3	41%
	Samhällsbyggnadsfö M	94	6	0	4,5	31%

		Resultat			Medel	Frekv
		0%	50%	100%		
43 Jag har diskuterat med min närmaste chef om hur återgången i arbete efter min föräldradedighet kan underlättas	Samhällsbyggnadsförv	80		20	4,4	4%
	SBF 2012	44	11	44	2,8	8%
	Totalt	57	21	21	3,6	10%
	Samhällsbyggnadsfö K	För få svar.				
	Samhällsbyggnadsfö M	För få svar.				
44 På min arbetsplats behandlas alla åsikter, synpunkter och värderingar på lika villkor	Samhällsbyggnadsförv	66	18	16	3,7	94%
	SBF 2012	68	19	13	3,7	96%
	Totalt	58	24	17	3,6	92%
	Samhällsbyggnadsfö K	71	15	14	3,8	97%
	Samhällsbyggnadsfö M	60	22	18	3,6	91%
45 Har du själv varit utsatt för mobbning/trakasserier på din arbetsplats det senaste året	Samhällsbyggnadsförv	5		95	6 ja	100%
	SBF 2012	5		95	6 ja	99%
	Totalt	6		94	240 ja	98%
Om ja, har du anmält händelsen till din chef eller någon annan?	Samhällsbyggnadsförv	63		38	5 ja	7%
	SBF 2012	<5				
	Totalt	55		45	131 ja	6%
46 Har du under de senaste 12 månaderna utsatts för våld eller hot om våld på din arbetsplats?	Samhällsbyggnadsförv	<5				
	SBF 2012	<5				
	Totalt	8		92	349 ja	98%
Om ja, har du anmält händelsen till din chef eller någon annan?	Samhällsbyggnadsförv	<5				
	SBF 2012	<5				
	Totalt	73		27	255 ja	8%

Medarbetarsamtal och lönesamtal

		Resultat			Antal	Frekv
		0%	50%	100%		
47 Har du haft medarbetarsamtal under de senaste 12 månaderna?	Ja					
	Samhällsbyggnadsförv			85	105 st	
	SBF 2012			84	98 st	
	Totalt			84	3550 st	

		Resultat				
		0%	50%	100%	Antal	Frekv
Nej	Samhällsbyggnadsförv				2	st
	SBF 2012	7			8	st
	Totalt	7			295	st
Nej för jag är nyanställd	Samhällsbyggnadsförv	12			15	st
	SBF 2012	7			8	st
	Totalt	8			323	st
48 Under medarbetarsamtalet hade jag och min chef en bra dialog om hela min arbetssituation	Samhällsbyggnadsförv	74 18 8			4,0	79%
	SBF 2012	67 21 11			3,8	84%
	Totalt	77 15 8			4,1	79%
	Samhällsbyggnadsfö K	71 25 4			4,0	75%
	Samhällsbyggnadsfö M	78 9 13			3,9	84%
49 Har du haft lönesamtal de senaste tolv månaderna?	Ja					
	Samhällsbyggnadsförv	77			95	st
	SBF 2012	87			102	st
Nej	Samhällsbyggnadsförv	5			6	st
	SBF 2012	4			5	st
	Totalt	10			419	st
Nej, för jag är nyanställd	Samhällsbyggnadsförv	15			18	st
	SBF 2012	8			9	st
	Totalt	10			437	st
		Resultat				
		0%	50%	100%	Medel	Frekv
50 Jag vet vilka lönekriterier som används när min lön sätts	Samhällsbyggnadsförv	60 18 22			3,5	81%
	SBF 2012	58 20 22			3,5	91%
	Totalt	65 19 16			3,8	86%
	Samhällsbyggnadsfö K	61 17 22			3,5	79%
	Samhällsbyggnadsfö M	59 20 22			3,5	84%

Arbetsplatsträffar (APT)

51 På arbetsplatsträffarna har alla möjlighet att komma till tals

		Resultat			Medel	Frekv
		0%	50%	100%		
Samhällsbyggnadsförv	86	9	4	4,4	96%	
SBF 2012	84	10	5	4,3	99%	
Totalt	79	13	8	4,2	95%	
Samhällsbyggnadsfö K	84	13	3	4,4	93%	
Samhällsbyggnadsfö M	89	5	5	4,3	100%	

52 På arbetsplatsträffarna fokuserar vi på frågor som utvecklar vår verksamhet

		Resultat			Medel	Frekv
		0%	50%	100%		
Samhällsbyggnadsförv	58	25	16	3,6	96%	
SBF 2012	51	30	19	3,4	98%	
Totalt	66	22	12	3,8	94%	
Samhällsbyggnadsfö K	59	27	14	3,7	93%	
Samhällsbyggnadsfö M	58	24	18	3,6	100%	

Hållbart medarbetarengagemang *

* Redovisas här enligt samma metod som övriga frågeområden, dvs. ej enligt SKLs metod.

Motivation

53 Mitt arbete känns meningsfullt

		Resultat			Medel	Frekv
		0%	50%	100%		
Samhällsbyggnadsförv	84	13	2	4,2	98%	
SBF 2012	79	16	5	4,1	99%	
Totalt	87	9	4	4,4	99%	
Samhällsbyggnadsfö K	85	12	3	4,2	99%	
Samhällsbyggnadsfö M	83	15	2	4,2	98%	

54 Jag lär nytt och utvecklas i mitt dagliga arbete

		Resultat			Medel	Frekv
		0%	50%	100%		
Samhällsbyggnadsförv	75	17	8	4,0	98%	
SBF 2012	65	22	13	3,7	99%	
Totalt	75	18	7	4,1	99%	
Samhällsbyggnadsfö K	72	18	10	3,9	99%	
Samhällsbyggnadsfö M	79	15	6	4,1	96%	

55 Jag ser fram emot att gå till arbetet

		Resultat			Medel	Frekv
		0%	50%	100%		
Samhällsbyggnadsförv	65	26	9	3,8	98%	
SBF 2012	59	27	15	3,6	99%	
Totalt	71	20	9	3,9	99%	
Samhällsbyggnadsfö K	68	26	6	3,8	100%	
Samhällsbyggnadsfö M	62	25	13	3,8	96%	

Ledarskap

56 Min närmaste chef visar uppskattning för mina arbetsinsatser

		Resultat			Medel	Frekv
		0%	50%	100%		
Samhällsbyggnadsförv	67	15	18	3,8	98%	
SBF 2012	64	19	17	3,7	97%	
Totalt	72	16	12	4,0	96%	
Samhällsbyggnadsfö K	63	19	18	3,8	99%	
Samhällsbyggnadsfö M	72	9	19	3,8	96%	

57 Min närmaste chef visar förtroende för mig som medarbetare

		Resultat			Medel	Frekv
		0%	50%	100%		
Samhällsbyggnadsförv	77	12	12	4,1	98%	
SBF 2012	75	11	14	4,0	97%	
Totalt	79	12	9	4,2	96%	
Samhällsbyggnadsfö K	76	15	9	4,1	99%	
Samhällsbyggnadsfö M	77	8	15	4,0	96%	

	Resultat			Medel	Frekv
	0%	50%	100%		
58 Min närmaste chef ger mig förutsättningar att ta ansvar i mitt arbete	79	11	11	4,1	98%
SBF 2012	74	16	10	4,0	98%
Totalt	79	13	8	4,2	95%
Samhällsbyggnadsfö K	79	13	7	4,2	100%
Samhällsbyggnadsfö M	77	8	15	3,9	96%

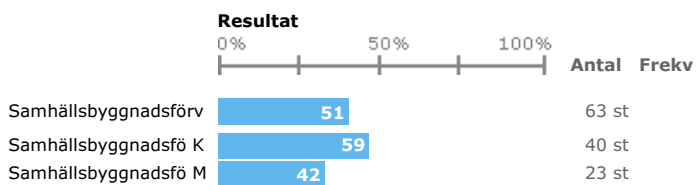
Styrning

	Resultat			Medel	Frekv
	0%	50%	100%		
59 Jag är insatt i min arbetsplats mål	69	22	9	3,8	99%
SBF 2012	67	25	9	3,8	100%
Totalt	84	12	3	4,3	98%
Samhällsbyggnadsfö K	78	18	4	4,0	99%
Samhällsbyggnadsfö M	58	27	15	3,6	100%
60 Min arbetsplats mål följs upp och utvärderas på ett bra sätt	50	31	19	3,4	96%
SBF 2012	52	33	15	3,4	97%
Totalt	66	24	10	3,8	93%
Samhällsbyggnadsfö K	57	26	17	3,5	96%
Samhällsbyggnadsfö M	42	36	23	3,2	96%
61 Jag vet vad som förväntas av mig i mitt arbete	74	15	11	3,9	100%
SBF 2012	75	19	6	3,9	99%
Totalt	85	11	4	4,3	98%
Samhällsbyggnadsfö K	79	12	9	4,0	100%
Samhällsbyggnadsfö M	67	18	15	3,7	100%

Förvaltnings specifika frågor: Samhällsbyggnadsförvaltningen

B1 Jag brukar utnyttja friskvårdsbidraget:

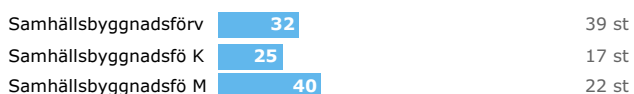
Ja, hela beloppet



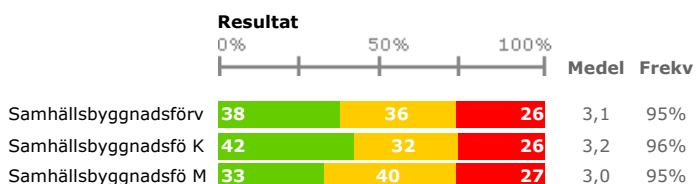
Ja, delvis



Nej



B2 Vi har ett bra samarbete mellan enheterna inom samhällsbyggnadsförvaltningen.



B3 Jag har i mitt dagliga arbete behov av mer samarbete (än idag) med kollegor på andra enheter.



B4 Jag ser goda möjligheter att utvecklas inom min nuvarande tjänst, på min enhet och/eller inom förvaltningen.



B5 Om möjlighet skulle ges så är jag öppen för att pröva eller byta tjänst/arbetsuppgifter inom mitt kompetensområde.



		Resultat			Medel	Frekv
		0%	50%	100%		
B6 Jag får tillräcklig information om förvaltningsövergripande frågor för att kunna göra mitt dagliga jobb.	Samhällsbyggnadsförv	56	33	11	3,6	98%
	Samhällsbyggnadsfö K	67	27	6	3,8	97%
	Samhällsbyggnadsfö M	43	41	17	3,3	98%
B7 Jag tycker att APT är en bra kanal för information om förvaltningsövergripande frågor.	Samhällsbyggnadsförv	62	28	10	3,7	98%
	Samhällsbyggnadsfö K	62	29	9	3,8	96%
	Samhällsbyggnadsfö M	62	27	11	3,7	100%
B8 Jag tycker att Botwebb (intranätet) är en bra kanal för information om förvaltningsövergripande frågor.	Samhällsbyggnadsförv	53	31	16	3,5	99%
	Samhällsbyggnadsfö K	65	24	12	3,8	100%
	Samhällsbyggnadsfö M	39	41	20	3,3	98%
B9 Jag tycker att förvaltningsfrukostarna är en bra kanal för information om förvaltningsövergripande frågor.	Samhällsbyggnadsförv	81	15	4	4,2	96%
	Samhällsbyggnadsfö K	89	9	2	4,4	97%
	Samhällsbyggnadsfö M	69	23	8	3,8	95%

Nästa fråga besvaras endast av dig som nyanställdt de senaste 12 månaderna.

		Resultat			Medel	Frekv
		0%	50%	100%		
B10 Hur nöjd är du med den introduktion som du fick?	Samhällsbyggnadsförv	72	20	8	3,8	20%
	Samhällsbyggnadsfö K	85	8	8	4,0	19%
	Samhällsbyggnadsfö M	58	33	8	3,7	22%

Medarbetarundersökning 2013

Botkyrka Kommun

HME

för

Samhällsbyggnadsförvaltning

Index, Hållbart medarbetarengagemang, HME

Index Hållbart Medarbetarengagemang, HME, har tagits fram av Sveriges kommuner och landsting och RKL i samarbete med ett urval kommuner och landsting.

Begreppet "hållbart" markerar att detta index för medarbetarengagemang fokuserar organisationens förmåga att främja, ta tillvara, och bygga vidare på engagemanget. Medarbetarengagemanget bedöms vara en av de viktigaste förutsättningarna för en organisations förmåga att nå goda resultat. I personalintensiva verksamheter, som de inom kommuner och landsting, är detta särskilt tydligt.

HME består av nio delfrågor uppdelade på tre delindex, motivation, ledarskap och styrning, vilka i sin tur utgör bas för ett övergripande HME-index.

HME 72

	Delindex Motivation	75
53	Mitt arbete känns meningsfullt	80
54	Jag lär nytt och utvecklas i mitt dagliga arbete	75
55	Jag ser fram emot att gå till arbetet	70
	Delindex Ledarskap	74
56	Min närmaste chef visar uppskattning för mina arbetsinsatser	71
57	Min närmaste chef visar förtroende för mig som medarbetare	76
58	Min närmaste chef ger mig förutsättningar att ta ansvar i mitt arbete	77
	Delindex Styrning	68
59	Jag är insatt i min arbetsplats mål	71
60	Min arbetsplats mål följs upp och utvärderas på ett bra sätt	60
61	Jag vet vad som förväntas av mig i mitt arbete	72



Referens
Mikael Nyberg

Aktivitetsplan för samhällsbyggnadsförvaltningen med anledning av medarbetarundersökningen 2013

Under 2014 ska fokus läggas på bland annat följande områden:

Samarbete

Förvaltningen behöver fokusera på att stimulera och underlätta samarbetet mellan medarbetare; både inom verksamheter och i projekt, och över enhets- och förvaltningsgränser. Ett gott samarbetsklimat är en viktig framgångsfaktor för en kreativ och effektiv organisation.

Medarbetarna behöver också få stöd, tid och möjlighet för att kunna dela kunskaper och erfarenheter med varandra. Diskussioner om förbättringar av verksamheten ska vara en naturlig del i det dagliga arbetet, och vi ska vara kreativa och våga pröva nya idéer (ledordet ”orädd”).

Arbetsplatsträffarna

Även om förvaltningens arbetsplatsträffar generellt får ett ganska bra betyg av medarbetarna, så är det allt för många som upplever att de inte har kunskap om verksamhetens mål och inte heller anser att målen följs upp och utvärderas på ett bra sätt. Därför behöver arbetsplatsträffarna utvecklas för att öka delaktigheten och bli bättre forum för att diskutera viktiga frågor för respektive verksamhet.

Kommunikation

En viktig grund både för ett gott samarbete, för att kunna ge ett bra och korrekt bemötande till medborgare, och för att kunna göra sitt dagliga jobb, är att medarbetarna har tillgång till uppdaterad information om pågående projekt etc inom kommunen. Förvaltningen behöver inom detta område utveckla sin internkommunikation, så väl via chefer på arbetsplatsträffar som på kommunens intranät Botwebb.



4

Årsredovisning 2013 - Tekniska nämnden (sbf/2014:52)

Förslag till beslut

Tekniska nämnden godkänner samhällsbyggnadsförvaltningens årsredovisning för verksamhetsåret 2013, samt begär att 112 571 tkr från 2013 års investeringsbudget ombudgeteras till 2013.

Sammanfattning

Samhällsbyggnadsförvaltningen överlämnar med tjänsteskrivelse daterad 2014-02-20 årsredovisning 2013 för tekniska nämnden

Den ekonomiska uppföljningen 2013 visar att tekniska nämndens verksamheter totalt har ett negativt budgetutfall på 5 mnkr. Det består av ett positivt resultat på VA-verksamheten på 4 mnkr samt ett negativt inom fastighetsenheten på 9 mnkr.

Begärda ombudgeteringar framgår av redovisningen av investeringar.



2014-02-20

Dnr sbf/2014:52

Referens
Gunilla MelkerssonMottagare
Tekniska nämnden

Årsredovisning 2013 - Tekniska nämnden

Förslag till beslut

Tekniska nämnden godkänner förvaltningens årsredovisning för verksamhetsåret 2013 samt begär att 112 571 tkr från 2013 års investeringsbudget ombudgeteras till 2013.

Sammanfattning

I årsredovisningen redovisas det ekonomiska utfallet, med inriktning på att kommentera viktiga förändringar eller avvikelser i relation till ettårsplanens driftbudget. Vidare görs en uppföljning av de åtaganden som finns formulerade i ettårsplanen.

Den ekonomiska uppföljningen 2013 visar att tekniska nämndens verksamheter totalt har ett negativt budgetutfall på 5 mnkr.

Det består av ett positivt resultat på VA – verksamheten på 4 mnkr samt ett negativt inom fastighetsenheten på 9 mnkr.

VA verksamheten redovisar ett budgetöverskott p g a att fokus under lagts på investeringar. Resursbrist har också bidragit till ekonomiskt överskott.

Fastighetsverksamheten som visar ett budgetunderskott på 9 mnkr förklaras till stor del av att det avhjälpande underhållet blivit 19,5 mnkr dyrare än budgeterat. Lägre kostnader för interna avtal, personal, konsulter mm kompenserar underskottet något.

Stora investeringar under året inom främst fastighetsverksamheten visar på att en del projekt blir dyrare än beräknat. Enheten arbetar för att både inom kommunen och internt skapa bättre rutiner för beslut och planering. Målet är att 2014 har en bättre och tydligare lokalförsörjningsprocess.

Magnus Andersson
SamhällsbyggnadschefGunilla Melkersson
Chef ekonomienheten



Årsredovisning 2013 tekniska nämnden

Ekonomi totalt

Miljoner kronor	Bokslut 2011	Bokslut 2012	Bokslut 2013	Budget 2013	Budgetavvik 2013
Intäkter (+)	458,9	481,9	495,7	504,1	-8,4
Kostnader (-)	-460,5	-473,4	-501,2	-504,6	3,4
Netto (+/-)	-1 6	8,5	-5,5	-0,5	-5,0
Investeringar (-)	- 240,7	-373,7	-402,6	-1 310,6	-

För mer information om investeringar se sid 18

Ekonomi per kostnadsslag sid 6

Tkr	Bokslut 2012 Netto	Bokslut 2013 Kostnader	Bokslut 2013 Intäkter	Bokslut 2013 Netto	Budget 2013 Netto	Avvikelse 2013 Netto
Totalt tekniska nämnden	8 516	-501 225	495 671	-5 554	-500	-5 054
Tekniska nämnden	-520	-355	0	-355	-500	145
VA-verksamheten	6 390	-91 303	95 328	4 025	0	4 025
Fastighetsenheten	2 646	-409 567	400 343	-9 224	0	-9 224

Kommentar till ekonomiskt utfall 2013

Tekniska nämnden redovisar totalt ett budgetunderskott om – 5 054 tkr. Det består av ett överskott inom VA-enheten om 4 025 tkr medan fastighetsenhetens resultat utföll negativt mot budget med -9 224 tkr. Nämndens resultat är positivt på 145 tkr.

VA enheten

Kostnaderna är lägre på drift och underhåll eftersom prioritering har legat på att sköta ledningsrenoveringen och komma i gång med två arbetslag.

Kostnaderna är därför lägre och verksamheten visar ett positivt budgetutfall på 4 mnkr.



Avvikelse inom de stora investeringarna gentemot budget beror främst på förskjutningar i olika projekt. Endast en del av de medel som är avsatta kommer att förbrukas. Hågelby förskjuts på grund av överklagande av Hågelbyparken till Länsstyrelsen och omgjord detaljplan. Dagvatten Norra upphandlades under året och förbrukar inga medel av större omfattning. Vattenledning Uttran-Lindhov avvaktar exploateringsprojektet (ny detaljplan).

Det positiva resultatet har överförts till Investeringsfonden som ska används för att betala framtida investeringar som Dagvatten Norra. För resultatreglering finns dessutom en Resultatfond. Värdet 2013.12.31 uppgår till:

Utgående balans Investeringsfond: 22 143 tkr

Utgående balans Resultatfond: 529 tkr

Fastighetsenheten

Totalt ekonomiska utfall för fastighetsverksamheten blir ett underskott på 9 224 tkr.

Positiva avvikelser gentemot budget:

Personalkostnader	2,5	personal som ej ersatts
Planerat underhåll	2,5	försenade projekt
Lägre kostnader driftavtal	4,3	internt lägre kostnader för drift
Konsulter, programvaror	2,5	
Energi (el, va, värme)	1	varm vinter
Försäkringsersättningar	2	för skador
<u>Övrigt flera mindre poster</u>	<u>2,3</u>	
Total positiv avvikelse	17,1 mnkr	

Negativa avvikelser gentemot budget:

Avhjälpande underhåll	-19,5	se nedan
Lägre intäkter (Brantbrink) mm	-3,4	ras i ishall
Kostnader i samband med vintern	-1,2	snöröjning
<u>Övrigt flera mindre poster</u>	<u>-2,2</u>	t ex. nytt dyrare avtal larm
Total negativ avvikelse	-24,3 mnkr	

Avhjälpande underhåll visar ett stort negativt budgetutfall p g a de många och stora skadorna som inträffat under året. Vatten- och fuktskador på förskolan Humlan, N:a Kulturskolan, Riksteatern och storköket på Broängsskolan visar de största avvikelserna. Till detta kommer flera mindre skador som i flera fall inte är ersättningsmässiga. Avhjälpande underhåll steg till 91 kr/kvm mot budgeterat 51 kr/kvm. Detta aktualiserar behovet av en diskussion om nivå på det framtida



planerade underhållet, i synnerhet avseende de många och ofta eftersatta miljonprogramsfastigheterna.

Fastighetsinvesteringar under 2013

Projektprognoserna visar en varierande bild. Projekten som beräknas ha större avvikelser är:

Projekt med budgetöverdrag

Tullingebergskolan	-3,4 mnkr
Riksstenshallen	-8,2 mnkr
Eklidsskolans sporthall	-4,8 mnkr
Förskola Nyängsgården, etapp 1 och 2	-12,3 mnkr
Riksstens skola	-42,5 mnkr

Projekt där utfallet beräknas bli lägre (billigare) än budget:

Gruppbostad Dynamiten	+2,5 mnkr
Tornet vård och omsorgsboende	+15,0 mnkr

Slutredovisningar 2013 investeringsprojekt

<u>Projekt</u>	<u>Budget</u>	<u>Utfall</u>
Utbyggnad av larm	3 500 000	3 270 000
Ersättning äldre larm	8 400 000	7 500 705
Fridhemsgården, Natt och Dag	9 300 000	10 019 646
Köksombyggnader 2010-2012	60 000 000	
<i>Kungstjällen</i>		3 586 058
<i>Kärsbyskolan</i>		16 651 904
<i>Myran</i>		5 246 448
<i>Römossen</i>		3 557 704
<i>Ängsgården</i>		11 527 844
<i>Grindstugan</i>		6 664 461
Brantbrinks orienteringsklubbstuga	3 600 000	5 286 738



Storvretens sporthall	53 384 000	53 328 199
Bäverhyddan	31 900 000	32 056 140
Malmsjö skola	248 000 000	246 562 736
Alby Kvarn	34 000 000	35 858 207
Gruppboenden handikappomsorg	30 600 000	28 700 877

Nyckeltal och mått

	Bokslut 2011	Bokslut 2012	Bokslut 2013	Budget 2013
Fastighetsverksamheten				
Egna lokaler, antal kvm	425 058	430 779	442 135	423 340
- varav tomställt	5 436	3 576	2 217	2 066
Bostadsrätter, antal kvm	3 184	3 184	3 184	3 184
- varav tomställt	553	713	609	0
Planerat underhåll tkr	43 498	48 347	46 178	48 686
Planerat underhåll kr/kvm	102	112	105	115
Avhjälpande underhåll tkr	22 746	27 270	41 253	21 682
Avhjälpande underhåll kr/kvm	53	63	93	51
VA-verksamheten				
Vattenberedning (1000 m3)	660	-	-	-
Inköp vatten (1000 m3)	5 828	6 421	6 604	6 850
Total dricksvattenmängd (1000 m3)	6 488	6 421	6 604	6 850
Antal avstängningar(hushåll) > 2 tim utan förvarning	0	1 352	0	0
Antal ord vattenprover	221	216	197	235
- därav tjänliga med anmärkning	2	9	7	0
- därav upprepad hälsomässig anm.	0	0	0	0
Antal klagomål på dricksvattnets kvalitet	34	24	24	<50

VA-verksamheten

De flesta klagomål som inkommit har berott på brunt/gult vatten och dålig smak.

Under året har vi haft:

Antal rörbrott/vattenläckor på ledningsnätet: 14 st



Antal rörbrott/vattenläckor på serviser: 0 st
Antal stopp på avloppsledningar: 30 st
Antal stopp i spillvattenförande serviser: 1 st
Antal stopp på dagvattenledningar: 2 st
Antal stopp i dagvattensserviser: 0 st
Totalt antal källaröversvämningar: 1 st

Fastighetsverksamheten**Tomställda egna lokaler:**

	kvm	kommentarer:
Tumba Sjukhem, Tumba	335	Lokaler i fd röntgen
Grödingevallen, Grödinge	233	Byggnad vid fd drottsplats
Elgentorp, Tullinge	91	Övervåningen i byggnaden
Ringens förskola, Vårsta	280	Tomt sedan hösten. Diskussion pågår med intressenter
Malmbacken, Vårsta	50	Bostadshus
Rotemannen 29, Alby	126	Baklavabageri diskussion pågår med intressenter
Riksteatern, Hallunda	776	Kontorslokaler tomma sedan 2013-12-31
Mälarviksskolan, Norsborg	326	Övre planet i skolan.
	2 217	

Tomställda bostadsrättslokaler:

Sadelmakarvägen, Tullinge	413	Kontor och verkstad
Eriksbergs Industriområde, Eriksberg	196	Kontor och verkstad
	609	

Tillkommande lokaler 2013:

Rikstenskola, Tullinge	5 400
Förskolan Vreta gård, Tumba	871
Gruppboenden Dynamiten, Tumba	540



TEKNISKA NÄMNDENS RESULTAT 2013.12.31

Resultat per enhet	Bokslut	Budget	Bokslut	Avvikelse budget-utfall 2013
	2012	2013	2013	
Tekniska nämnden	-520	-500	-355	145
Fastighetsenheten				
Interna hyresintäkter	340 451	358 439	355 423	-3 016
Externa hyresintäkter	38 015	37 812	37 997	185
Övriga intäkter	8 297	5 524	6 923	1 399
Summa intäkter	386 763	401 775	400 343	-1 432
Övergripande verksamhet	-39 256	-44 166	-47 184	-3 018
Hyresadministration	-8 847	-8 621	-9 592	-971
Drift och akut underhåll	-59 273	-59 059	-65 289	-6 230
Planerat underhåll	-48 347	-48 686	-46 178	2 508
Kapitaltjänst	-228 393	-241 243	-241 324	-81
Summa kostnader	-384 116	-401 775	-409 567	-7 792
Summa Fastighetsenheten	2 647	0	-9 224	-9 224
VA-verksamhet				
Brukningavgifter	89 106	97 864	90 671	-7 193
Hyra antennplatser	697	690	631	-59
Anslutningsavgifter	3 754	3 700	3 764	64
Övriga intäkter	1 568	133	262	129
Summa intäkter	95 125	102 387	95 328	-7 059
Administration och personal	-13 427	-14 528	-13 377	1 151
Vattenberedning	-1 911	-1 160	-1 609	-449
Inköp av vatten	-13 454	-15 624	-14 399	1 225
Vattendistribution	-9 096	-11 310	-7 860	3 450
Spillvattenavledning	-6 661	-11 350	-6 520	4 830
Inköp av avloppsrening	-27 742	-28 100	-28 121	-21
Dagvattenavledning	-1 912	-2 300	-2 360	-60
Dagvattenbehandling	-420	-2 015	-933	1 082
Kapitalkostnader	-14 112	-16 000	-16 124	-124
Summa kostnader	-88 735	-102 387	-91 303	11 084
Disposition av VA-fond		0	0	0
Summa VA	6 390	0	4 025	4 025
Summa TN	8 517	-500	-5 554	-5 054



Betydelsefulla händelser 2013

Fastighetsverksamheten

Året inleddes med att vissa delar av ishallen i Brantbrink hade rasat under julen 2012 och förslagen från konstruktörerna var att behålla de oskadda delarna. Det visade sig sedan inte vara möjligt då ett nytt ras inträffade i februari 2013 och hallen fick lov att rivas omgående då säkerhetsrisk förelåg. Beslut om återuppbyggnad togs ganska snart och bygget påbörjades under sommaren och var nästan färdigt innan året var slut.

Många projekt har startat och några har kunnat slutföras under året:

För att öka brandskyddet på äldreboendet i Tumba sjukhem har under året bland annat installerats sprinkler.

Under året har de avhjälpande åtgärderna ökat mycket kraftigt och den tidigare inventeringen av förskolor och skolor tog ytterligare fart. Ombyggnationen av förskolan Violen påbörjades och ska kunna ligga till grund för kommande ombyggnationer av liknande förskolor som har stora problem med inneklimatet.

Nybyggnationen av skolan i Riksten stod färdig till sommaren och eleverna kunde i augusti få börja i en ny och modern skola.

Under året har en ny förskola kunnat färdigställas vid Vreta gård.

Vård- och omsorgs stora behov av boenden skulle med 2 nya gruppboenden under året minska behovet något. Nu stod det nybyggda boendet i kv Dynamiten färdigt under året. Tyvärr drabbades det nästa färdiga boendet Lövkojan av en brand i oktober.

Ständiga förbättringar genomförs genom energieffektiviseringar och ombyggnation av ventilation i våra fastigheter. Detta har pågått under några år och effekterna av det visar sig i uppföljningen av energiförbrukningen.

För att förbättra verksamheten har enheten satt upp utvecklingsmål om information, processer och rutiner samt organisation. Under året har införandet av ett samlat informationssystem pågått och ska inte bara hålla ihop enhetens information utan våra hyresgäster ska kunna ta del och följa ärenden som de är berörda av.

VA verksamheten

En viktigt händelse är beslutet att omorganisera VA-verksamheten. VA-enheten och VA-drift slogs ihop februari 2014, och drivs som en enhet inom kommunen.

Hamringe dagvattendamm som byggdes 1996 är efter tre års renovering nästan klar. En dagvattenpark har skapats. Parken är tillgänglig för allmänheten på ett helt annat sätt än tidigare och uppskattas mycket av brukarna.

Kunderna får mer information om källaröversvämning när man ansluter sig som ny kund. Även avseende nyanslutningsprocess blir kunderna mer informerade än tidigare. När en ny fastighet får bygglov skickar VA-avdelningen ett informationspaket till fastighetsägaren. Detta har tagits fram tillsammans med bygglov.



Från och med hösttermin 2013 erbjuds lärarna i Botkyrka kommun, som har elever från ÅK 4 och uppåt, gratis skjuts med buss tur och retur från skolan till Sydvästra Stockholmsregionens VA-verksaktiebolag - SYVAB.

Detta är ett samarbete mellan SYVAB och Botkyrka kommun, där vi erbjuder utbildning i vattenvård och en guidad tur på reningsverket samt skjuts till och från skolan. Från och med november till och med december har 118 elever och lärare åkt och gått på utbildning i vattenvård hos SYVAB jämfört med 28 elever våren 2013.

Utbyte av gamla mekaniska vattenmätare till ultraljudsmätare för mätning av vattenförbrukning har påbörjats. Detta är en ny generations vattenmätare som automatisk läser av. Till detta erbjuder Botkyrka kommun en e-tjänst som kommer att ge kunden information om sin vattenförbrukning. Upphandling av det trådlösa systemet påbörjades under 2013 och kommer att avslutas i mars 2014 för att få in alla mätvärden till kommunens debiteringssystem.

Botkyrka kommun har tillsatt mer resurser för att arbeta med uppströmsarbete. Uppströmsarbete är ett bidrag för att nå riksdagens miljömål som beskriver den kvalitet och det tillstånd för Sveriges miljö som är ekologiskt hållbar på sikt. De kommunala avloppsreningsverken är byggda för att ta emot och rena spillvatten från hushåll. Processerna är därför anpassade till att avskilja suspenderat material, fosfor och i vissa fall kväve samt att bryta ner ämnen som är biologiskt nedbrytbara.

VA-enheten har uppdaterat allmänna bestämmelser (ABVA) för Botkyrka kommun som under 2014 antas av kommunfullmäktige. Det är viktigt att ABVA aktualiseras med jämna mellanrum för att säkerhetsställa att beslutfattare är medvetna om Botkyrka kommuns ställningstagande avseende VA-verksamhetens frågor.

**Målområde - Medborgarnas Botkyrka**

Antal åtaganden som under året;	Genomförts	Delvis genomförts	Ej genomförts
9	6	2	1

Mål 1. Botkyrkaborna är mer delaktiga i samhällsutvecklingen.**1.1 Åtagande Tekniska nämnden**

Tekniska nämnden ska informera om kommande bygg- och anläggningsprojekt och ta tillvara medborgarnas åsikter. Innan projekt, som bedöms vara av allmänt intresse, påbörjas ska berörda personer informeras och en dialog hållas för att beakta medborgarnas åsikter.

Uppföljning och analys

Kommunikationsplaner tas fram för varje projekt i samråd med den verksamhet som har beställt ny-, om - eller tillbyggnaden. Kommunikationsplanerna riktar sig inte bara till dem som ska vara i lokalerna utan till alla medborgare som har intresse av aktuellt projekt.

Inför utbyggnaden av VA i Grödinge har vi haft tre dialoger med de boende i Kagghamra, Eldtomta och Sibble där information om hur projektet är upplagt och vilka kostnader som kommer att bli i samband med utbyggnaden har tagits upp.

Mål 2. Botkyrkaborna har mer jämställda (1 och jämlika förutsättningar och möjligheter).**2.1 Åtagande Tekniska nämnden**

Tekniska nämnden åtar sig att aktivt arbeta för att hela verksamheten ska genomsyras av ett interkulturellt förhållningssätt, för att skapa jämlika och jämställda villkor mellan medborgare som präglas av skilda livsvillkor, olikhet och komplexitet.

¹ I uppföljningen av samtliga individbaserade indikatorer redovisas per område med kön som övergripande indelningsgrund – ger sammantaget en bild av utvecklingen när det gäller jämställda och jämlika levnadsvillkor

*Uppföljning och analys*

Förvaltningen har deltagit med representant på kommungemensam utbildning för interkulturell processledning. Denna ska sedan utgöra grunden för det fortsatta arbetet med interkulturella frågor på förvaltningen.

2.2 Åtagande Tekniska nämnden

Tekniska nämnden åtar sig att sträva efter att all information ska vara tydlig och begriplig och formulerad med hjälp av kommunens riktlinjer för klarspråk.

2.3 Åtagande Tekniska nämnden

Tekniska nämnden åtar sig att fortsätta utveckla förvaltningens styrsystem för att bättre kunna belysa eventuella skillnader som beror på kön och geografiskt område (kommundel).

Uppföljning och analys

Under hösten har två jämställdhetsanalyser gjorts, dels för projektet webbdialog Tullinge och dels för kommunens vinterväghållning. Resultatet visar att det är samma åtgärdstider för snöröjning på gång- och cykelvägar som på körvägar.

2.4 Åtagande Tekniska nämnden

Tekniska nämnden åtar sig att i alla verksamheter sträva efter en kvalitetssäkrad dokument- och ärendehantering, för att uppnå en jämlik, jämställd och rättssäker handläggning.

Uppföljning och analys

Förvaltningens dokumenthanteringsplan har reviderats under året, och antogs av alla tre nämnderna innan sommaren. Ett arbete har påbörjats under hösten för att ta fram en arkivförteckning för förvaltningens digitala och fysiska arkiv.

2.5 Åtagande Tekniska nämnden

Under verksamhetsåret ska tillgängligheten till nämndens byggnader och anläggningar förbättras. Rätten att kunna röra sig fritt och kunna verka i samhället ska bättre kunna utövas av personer med funktionsnedsättning.

Uppföljning och analys

Fastighetsenheten ska vid upphandling av bygg- och anläggningsprojekt lägga särskild vikt vid att tillgängligheten är god, både avseende byggnader och mark. Arbetet med att tillgänglighetsanpassa det befintliga beståndet ska fortsätta. Detta beaktas utöver lagkraven i enhetens projekthantering. I samarbete med stadsbyggnadsenheten och gata och park gör fastighetsenheten en genomgång av förvaltningens rutiner avseende tillgänglighetsdatabasen, samt anmälan av enkelt avhjälpa hinder.



Ett arbete är påbörjat med att gå igenom VA-verksamheten kvalitét och miljörutiner tillsammans med VA-drift. VA-enheten har tillsammans med bygglov gått igenom nyanslutningsprocessen och detta har skapat bättre intern förståelse utifrån kundens behov att få rätt information om VA-verksamheten, blanketter och lagar.

Tekniska nämnden har också arbetat med att ge bättre och tydligare information om VA-verksamhetens vid ny anslutning av fastighetsägare och annan viktig information till kunden som exempelvis källaröversvänningsbroschyr mm.

Mål 3. Botkyrkaborna är friskare och mår bättre

3.1 Åtagande Tekniska nämnden

För att de kommunala verksamheterna ska kunna bedriva en bra verksamhet med en bra service för kommunens medborgare behövs lokaler som är anpassade för verksamheten och väl underhållna. Lokaler behöver utvecklas i takt med verksamheten.

3.2 Åtagande Tekniska nämnden

Tekniska nämnden ska hjälpa kommunen med kunskap om öppna och slutna dagvattenlösningar och ska på bästa sätt ta hand om dagvattnet såsom det skulle ha tagits omhand av naturen.

Uppföljning och analys

Klimat- och sårbarhetsanalysen ska beaktas vid utformning av nya byggnader och vid anpassning av befintligt byggnadsbestånd för att klara ett varmare och fuktigare klimat. Uppföljning av projekten ur klimat- och sårbarhetsanalysen sker efter året.

Arbetet med att ta fram en ny lokalförsörjningsplan är påbörjad. Fastighetsenheten har påbörjat processarbetet med enhetens rutiner och anpassning till systemstödet.

Hamringe dagvattenpark är näst intill klar, det som är kvar att frakta bort botten sedimentet. Under året har vi monterat upp en ny skylt för Hamringe dagvattenpark som beskriver dagvattenparkens funktion samt bytt ut dukarna och bryggorna.

Under mars månad skedde annonsering om att vi ska bygga dagvattenparkerna i Fittja och Alby.

VA-verksamheten har tillsammans med Himmersfjärdsverket startat upp ett gemensamt projekt för att utbilda Botkyrka skolungdomar om miljön. Vi har inbjudit utbildningsförvaltningen att delta och de har svarat positivt.

**Målområde – Velfärd med kvalitet för alla**

Antal åtaganden som under året;	Genomförts	Delvis genomförts	Ej genomförts
1	1		

Mål 7. Botkyrkas äldre lever ett mer aktivt liv och får den vård och omsorg de behöver.

7.1 Åtagande Tekniska nämnden

För att den kommunala äldreomsorgen ska kunna bedriva en bra verksamhet med en bra service för de äldre i kommunen behövs lokaler och bostäder som är anpassade för de boendes behov.

Uppföljning och analys

En löpande kunddialog byggs in i fastighetsenhetens arbetssätt och nya organisation. Fastighetsenheten ger råd och stöd i frågor som är verksamhetsknutna i samband med ny- och ombyggnationer så som inventarieinköp.

**Målområde – Grön stad i rörelse**

Antal åtaganden som under året;	Genomförts	Delvis genomförts	Ej genomförts
7	4	2	1

Nämndmål. Projektera och bygga energieffektiva och estetiska byggnader och anläggningar i våra stadsmiljöer.

Åtagande nämndmål

Tekniska nämnden ska verka för att offentliga byggnader och anläggningar på ett positivt sätt bidrar till stadsbilden.

Åtagande nämndmål

Tekniska nämnden ska verka för att offentliga byggnader och anläggningar årligen minskar sin elförbrukning.

Uppföljning och analys

I Alby planeras i samarbete med utbildningsförvaltningen en ny större förskola, med ambitionen att bli ett av de första bidragen till förverkligandet av stadsbyggnadsidéen Framtid Alby. Detsamma gäller de blivande dagvattenparkerna i Fittja och Alby.

Inventeringen av utbildningsförvaltningens lokaler avseende underhåll och pedagogiska förändringar ska även omfatta den yttre miljön för varje objekt för att skapa en helhetslösning en attraktiv och sund verksamhetsmiljö. Skolor och förskolor utgör majoriteten av de kommunala verksamhetslokalerna. De lokalerna är till stor del byggda under "miljonprogramstiden" vilket i kombination med nedprioriterat underhåll medfört mycket stort renoveringsbehov. Just nu pågår projektet Violens förskola som ska visa hur vi kan gå vidare med renovering av våra förskolor och om detta projekt kan vara en modell. Utvärderingen av Violens kommer att ske i början av 2014. Erfarenheterna av Violens har legat till grund för en diskussion med utbildningsförvaltningen och kommunledningsförvaltningen under hösten 2013 i syfte att hitta en långsiktig lösning för det eftersatta underhållet i förskolorna.

Uppföljning och analys

Elförbrukningen kan påverkas av alla som verkar i kommunens lokaler. Med uppföljning av förbrukning och information kan alla påverka. Under 2013 ska information om hur verksamheterna förbrukar och hur de kan påverka ges till de kommunala verksamheterna. Med en ökad teknik i våra verksamheter minskar inte elförbrukningen som önskat men genom information ska arbetet med att minska elförbrukningen fortgå. Målet har inte kunnat uppnås till fullo då informationen till brukarna av lokaler inte genomfört. Elförbrukningen för 2013 kommer att sammanställas.



Åtagande nämndmål

Tekniska nämnden ska verka för att synliggöra dagvattenhantering inom Botkyrkabyggens byggnader och anläggningar så att det på ett positivt sätt bidrar till stadsbilden inom Botkyrka kommun.

Uppföljning och analys

VA-enheten arbetar aktivt för att förverkliga dagvattenparkerna i Alby och i Fittja. Samarbetet med Botkyrka byggen har inte hunnits med under året på grund av resursbrist.

Nämndmål: Bevara och utveckla Botkyrkas gröna och blå värden för att öka Botkyrkas attraktivitet.

Åtagande Tekniska nämnden

Tekniska nämnden åtar sig att tillsammans med samhällsbyggnadsnämnden skapa attraktiva dagvattenanläggningar.

Åtagande Tekniska nämnden

Tekniska nämnden ska bistå i arbetet med planbeskrivningar om vikten av en utvecklad dagvattenhantering.

Uppföljning och analys

Vi har fått tillstånd från Länsstyrelsen vad gäller restaureringen av Maden i Tullinge och väntar på besked från miljöenheten inom samhällsbyggnadsförvaltningen på att få starta detta projekt. Under hösten påbörjas restaureringen av Madens dagvattenpark.

VA-enheten har informerat respektive enhet inom samhällsbyggnadsförvaltningen och implementerat den nya dagvattenstrategin. VA-enheten fortsätter att arbeta vidare med att skapa en dagvattenhandbok inom samhällsbyggnadsförvaltningen som ska visa hur vi ska förvalta och bygga klimatsmart inför framtiden.

Mål 10. Kommunen stimulerar kreativitet och entreprenörskap.

10.1 Åtagande Tekniska nämnden

Tekniska nämnden ska verka för att de nya byggnader och anläggningar som skapas ska utformas på ett sådant sätt att de är estetiskt utformade och bidrar till att de kommunala verksamheterna löser sina uppdrag.

Uppföljning och analys

I samarbete med kommunens verksamhetsansvariga ska kreativa och flexibla lokallösningar tas fram. Ett fastställande av lokalförsörjningsprocess ska förbättra utformningen av kommunens verksamhetslokaler. Arbetet med en ny



lokalförsörjningsprocess för kommunen är i slutskedet och enheten ser över sina rutiner för anpassning till systemstöd och organisation.

Inom VA verksamheten har vi under året påbörjat upphandling samt tagit fram tillsammans med entreprenörer olika scenarier för att skapa en bra dagvattenanläggning i dagvatten norra projektet. Brukarna kommer delvis att ha möjlighet att påverka slutresultatet.

Mål 11: Fler Botkyrkabor har möjlighet att uppleva och skapa kultur.

11.1 Åtagande Tekniska nämnden

Nämnden ska projektera och bygga lokaler och anläggningar som är ändamålsenliga och estetiskt tilltalande.

Enheten har upphandlat förslag till utformning av ny förskola och ny fritidsgård i Alby där den arkitektoniska utformningen ägnats stor uppmärksamhet.

**Målområde – En effektiv och kreativ kommunal organisation**

Antal åtaganden som under året;	Genomförts	Delvis genomförts	Ej genomförts
6	1	4	1

Mål 12: Effektiv organisation med ökad kvalitet och rätt kompetens.**12.1 Åtagande Tekniska nämnden**

Tekniska nämnden åtar sig att använda intranätet för att effektivisera sin interna kommunikation.

12.2 Åtagande Tekniska nämnden

Tekniska nämnden åtar sig att arbeta för en bra kunddialog med bra bemötande, god service och hög tillgänglighet. Särskild fokus läggs på återkoppling

Uppföljning och analys

Installation av nytt informationssystem har genomförts under 2013 och ger fastighetsenheten möjlighet att förbättra dialogen med kunder och samarbetspartners. Det nya systemet kommer att ge de kommunala hyresgästerna m fl möjlighet att följa sina ärenden hos fastighetsenheten i ett kundforum. Detta ger möjlighet för hyresgästerna till återkoppling.

12.3 Åtagande Tekniska nämnden

Tekniska nämnden åtar sig att fortsätta förbättra sina processer i syfte att höja kvalitén och förkorta ledtiderna.

12.4 Åtagande Tekniska nämnden

Tekniska nämnden ska arbeta aktivt med att förbättra brukarnas nöjdhet.

Uppföljning och analys

VA-verksamheten har gjort en stor kundenkät för VA-verksamheten som har presenterats i tekniska nämnden.

VA-verksamheten har under året tagit fram olika nyckeltal tillsammans med andra kommuner inom Södertörn samt redovisat detta på Nyckeltalskonferensen.

Fastighetsenheten har påbörjat en genomgång av enhetens processer för att förbättra dialog och verksamhet. I flera av processerna har de kommunala verksamheterna



deltagit i arbetet för att utifrån deras upplevelse av enheten kunna skapa tydliga processer.

Mål 13. Fossilbränslefri kommunal organisation senast 2015

13.1 Åtagande Tekniska nämnden

Tekniska nämnden åtar sig att fasa ut allt resande med fossila bränslen.

Uppföljning och analys

Fastighetsenheten har ökat användningen av kommunens bilpool. Utvärdering av nyttande av bilpoolen ska göras årligen och hur vi minskar resandet. Fastighetsenheten och VA-enheten använder el-bil vilket ska utvärderas.

13.2 Åtagande Tekniska nämnden

Tekniska nämnden åtar sig att ställa tydliga och ambitiösa miljö- och klimatkrav vid upphandling och inköp.

Uppföljning och analys

Enheterna och upphandlingsenheten har miljöparametrar som styrande i de upphandlingar som går ut. Enheterna och upphandlingsenheten har kontinuerliga möten för att hela tiden stämma av olika upphandlingar som är på gång. Fastighetsenhetens Projektanvisningarna innehåller miljökrav för byggandet i kommunal regi.



Investeringar

Fastighetsenhetens investeringar

3801 Fastighetsnät

Kompletteringar har gjorts i ett antal fastigheter för fastighetsnät för data och tele. Ansvaret för genomförandet åligger kommunens IT-enhet. Medel kommer att avsättas årligen för smärre kompletteringar.

3802 Tillgänglighetsanpassning

Projektet avser ”enkelt avhjälpna hinder”. Tillgänglighetsanpassningar pågår ständigt både i ombyggnadsprojekt och i enskilda anpassningar. Anpassningar har genomfört i renoveringen av befintliga Nyängsgården, Anpassningar på Tullinge gymnasieskola och Banslättskolan.

3803 Systematiskt Brandskyddsarbete

Investeringsmedlen används under året till åtgärder efter brandsyner och förbättringar av brandskyddet. Medel har används till förbättringar i Riksteatern lokaler. Planerade förbättringar av brandskyddet med utbyte av branddörrar i Kärsbyskolan har inte kommit igång under året och kommer att genomföras med medel för 2014.

3808 Energisparåtgärder

Arbete med energideklarationer ligger nu till grund för det fortsatta arbetet med energisparåtgärder. Under årets har ett antal mindre åtgärder genomförts i samband med ventilationsombyggnaderna på Kärsby och Tumba äldreboende . Några anläggningar med direktverkande el kommer att konverteras till luftvärmepump. Under året har medel används till bl a ny fjärrvärmecentral på Förskolan Vallmon och Alby sporthall. Bergvärmeinstallationer har gjorts på Gula villan och Alby gård i Alby. Även en installation av värmepump vid Skrevsta gård har gjorts under året.

3809 Belysning, häckar Hågelby

Nya belysningsstolpar har provats under hösten 2012. Befintlig granhäck har rivits, ny häck planterats och nya belysningsstolpar har monterats. Genomförandet är klart.

3812 Utbyte av larm

Inom projektet ryms dels kompletteringar av tidigare kommuntäckande byten av larm, dels uppgraderingar av kombilarm på specifika objekt. Larmförbättringar har gjorts på Allégården, Blickaberget, Hågelby och Kassmyraskolan och före detta Nyckelpigan

3819 Inköp fastighetsdatabas

Under 2010 har förutsättningarna för en integrationsplattform utretts som kommer att ligga till grund för framtida beslut om utformning. Förfrågningsunderlag skickades ut 2011 och tilldelningsbeslut skickades ut senvåren 2012. Införandet har skett under 2012/2013. Kvarstår att slutliga acceptanstester ska göras.

3822 Upprustning, förskolor och skolor

Utifrån inventering av lokaler för förskole- och skolverksamhet har samhällsbyggnadsförvaltningen i samarbete med barn- och ungdomsförvaltningen tagit fram ett gemensamt åtgärdsprogram avseende upprustning och underhåll. Syftet är att så långt



möjligt samordna arbetena med andra fastighetsinsatser. Under 2013 har anpassningar på Kärsbyskolan och Broängsskolan genomförts. Nyängsgårdens ombyggnation kommer att slutföras under 2014 och kostnaderna kommer att belasta detta projekt. Ombudgetering åskas med 5 mnkr för att kunna slutföra Nyängsgårdens ombyggnad.

3833 Ventilationsombyggnader

Normanpassning av ventilation är en del av arbetet inom hållbar utveckling och syftar till bättre inneklimat. Ventilationsåtgärder är kopplade till energibesparingar samt anpassningar i byggnader där verksamhetens förändring medfört behov av ventilationsförbättringar. Under året byggs ventilationen om på Broängsskolan och Albyhallen. Arbetet på Kärsbyskolan som planerats under året har blivit försenat på grund av att inga anbud lämnades och upphandlingen måste göras om. Ny upphandling är klar.

3839 Övriga fastighetsinvesteringar

Projektet avser kompletteringsåtgärder på fastigheter av investeringskaraktär. Mindre anpassningar av investeringskaraktär som t ex flyttning av väggar och efterföljande åtgärder som påverkas i samband med detta. Under året har medel används för ombyggnation av Gula villan och Xenter som nu är klara.

3840 Garantibesiktningar

Konto används för reglering av kostnader i samband med garantibesiktningar. Kontot gottskrivs med en avsättning när ett projekt slutredovisas och belastas senare när kostnad uppkommer.

3844 Diverse köksombyggnader

Projektet avser köksombyggnader i skolor och förskolor, främst initierats av myndighetsanmärkningar som måste åtgärdas. Arbetet sker i samarbete med utbildningsförvaltningen. Grindstugans förskola har avslutats under året. Under 2013 planerades ombyggnation av köken på förskolorna Lysmasken och Örtagården att genomföras. Lysmaskens förskoleverksamhet kommer att flyttas till en tillfällig lösning i paviljonger tills beslut är fattat om en permanent lösning.

3846 Diverse ombyggnader lokaler

Projektet avser mindre ombyggnationer som verksamheten har behov av under året. Mindre anpassningar av investeringskaraktär som t ex flyttning av väggar och efterföljande åtgärder som påverkas i samband med detta. Under året har mindre anpassningar på Xenter genomförts.

3855 Hälsan

Ombyggnad av Röda huset till att inrymma socialbidragseenhetens verksamhet. Byggnationen avslutades efter årsskiftet. Projektet kommer att slutredovisas under 2014. Budgetöverdraget befaras bli 2,5 mnkr. Ekonomisk överenskommelse har inte slutits med entreprenören.

6184 Gruppbostad Dynamiten

Investeringen avser ett gruppboende för vård och omsorgs räkning. Projektet har utförts som en samverkansentreprenad där målet är lägre kostnad och kortare projektider. Entreprenaden påbörjades i mars 2013. Prognos för projektet beräknas bli 2,5 mnkr billigare



än budget. Byggproduktionen pågår och slutbesiktigas i december 2013. Slutöverenskommelse med entreprenören är inte klar.

6185 Naturport Lida

Investeringen avser en utbildningslokal/utställning och raststuga som entré till Lida friluftsområde. Byggproduktionen är i slutfasen och ska besiktigas under februari 2014. Projektprognosen visa på 0,3 mnkr lägre kostnad.

6187 Tornet vård- och omsorgsboende

På den tidigare Tornbergsskolans tomt byggs ett nytt äldreboende med 54 lägenheter och ett storkök med en kapacitet på 500 portioner. Byggproduktion pågår och beräknas klart februari 2014. Prognosen visar på en lägre investeringskostnad än budget med 15 mnkr. Av den totala budgeten på 140 mnkr har 15 mnkr överförts till Vård- och omsorgsförvaltningen för verksamhetsinventarier. Slutbesiktning kommer att ske i februari 2014 och verksamheten kan ta lokalerna i bruk i början av mars 2014.

6189 Cirkushallen Subtopia

Översyn av lokalerna i samarbete med verksamheten. Prioriteringar har gjorts bland de ursprungliga önskemålen efter samråd med kommunledningsförvaltningen. Ombyggnationer i mindre omfattning har genomförts under 2012, vilka har överstigit budgetmedlen. Kommunledningsförvaltningen ska återkomma med redovisning av överdraget innan slutredovisning.

6190 Rikstenshallen

I anslutning till Rikstens skola har Rikstenshallen renoverats för skol- och föreningsverksamhet. Tillkommande kostnader har uppkommit då VA saknades till byggnaden samt att byggnaden var i sämre skick än förväntat. Ombyggnationen slutfördes under hösten 2012. Projektet beräknas visa ett budgetöverdrag på 8,2 mnkr. Slutredovisning av projektet har gjorts under 2013.

6194 Eklidsskolans sporthall

Första etappen som omfattade ombyggnader av befintliga lokaler slutfördes hösten 2009. Projektering av etapp två, tillbyggnad av hoppgröp, gjordes under 2011 och nybyggnationen färdigställdes sommaren 2012. För dyrningen av projektet beror bland annat på mer omfattande markarbeten än planerat. Idrottslyftet kommer att regleras och därefter kommer projektet att slutredovisas. Nu visar projektet ett budgetöverdrag på ca 4,8 mnkr. Slutredovisas april 2014.

6198 Nyängsgården etapp 1+ 2

Etapp 1 nybyggnation slutredovisas i första nämnden 2014. Överdraget i etapp 1 beror på att förberedande åtgärder för etapp 2 såsom fläktrum, undercentral, el-central, administration ingår.

Etapp 2 består av upprustning av 6 förskoleavdelningar och förbindelsegång mellan förskolans olika delar. Hittills har 3 avdelningar samt förbindelsegången färdigställts. Projekteringen för etapp 2 gjordes i samband med projektering av etapp 1. Under hösten 2012 påbörjades upprustning av den gamla förskolan och före detta köket görs om till en förskoleavdelning. Den gamla förskolan var i mycket sämre skick än förväntat varför en



omfattande sanering har påbörjats. Upprustningen kommer att vara klar i mars 2014. Upprustningen av den äldre delen av förskolan finansieras av medel avsatta för upprustning skolor och förskolor. Prognos för etapp 2 är 14,5 mnkr.

6200 Förskola Riksten

Nybyggnation av förskola inom etapp 4. Detaljplanearbete pågår.

6203 Förskola Vårsta

Nybyggnation av förskola. Detaljplanearbete pågår. Kostnader för planarbete kommer att belasta projektet med 900 tkr.

6206 Björkhaga skola

Avser ombyggnation. Omfattning ej fastlagd. Budgeterade medel avser projektering.

6207 Förskolepaviljonger vid Brunnaskolan

Investeringsmedlen avser marketablering för att placera förhyrda paviljonger som evakuering för förskolor som byggs om. Etableringen var klar i augusti 2013. Projektet ska slutredovisas.

6209 Äldreboende Norsborg

Behovet av äldreboendeplatser ökar och när Tornets äldreboende är klart finns ytterligare behov av boende inom planperioden.

6210 Brantbrinks ishall

Projektet avser återuppbyggnad av den rasade ishallen. Gjutning av platta är klar och överbyggnad är på plats. Förändrade krav på konstruktionen samt verksamhetskrav har begäran om ökade medel skrivits fram med 1,0 mnkr varvid budgeten är 17,4 mnkr för projektet. Hallen kommer att vara färdigställd i januari 2014.

6213 Alby sporthall

Projektet avser ombyggnation och upprustning av sporthallen så som ommålning, byta belysning, ventilationsåtgärder och fönsterrenovering samt ombyggnation av omklädningsrummen.

Projektet är slutfört och håller budgeten.

6226 Storstretsskolan ombyggnad+upprustning

På Utbildningsförvaltningens uppdrag ska lokalanpassningar ske på Storstretens skola och Skogsbacksskolan under 2012 och 2013. Storstretsskolan är under upphandling och projektering har påbörjats av Skogsbacksskolan. Kostnaderna efter upphandling för del C har ökat och att hus B har så stora brister att rivning och nybyggnation föreslås. Nytt beslut om 48,5 mnkr framskrivet och beslutat i Tekniska nämnden. Begäran om tilläggsanslag behandlades i delårsbokslut II 2013. De utökade kostnaderna kommer tas upp i investeringsbudgeten för 2014.

6229 Förskola Vreta gård

Projekteringen av en helt ny förskola har slutförts i början av 2012 och efter upphandling har byggnation påbörjats under hösten 2012. Slutbesiktning i december 2013. Projekten bedöms få ett överdrag på 3,2 mnkr då iordningställande av marken, trots nedbantning av förslaget, kommer att orsaka budgetöverdrag.

**6247 Skola Riksten**

Byggnation av etapp I, avseende ny F-9 skola är gjord och var klar till höstterminen 2013. För att spara pengar har projektering av etapp II utförts som en fortsättning på etapp I projekteringskostnaderna, finplanering och solfångare för etapp II har genomförts i etapp 1, därav överdraget. Överdraget beräknas till 42, 8 mnkr. Även om etapp II ligger i annat beslut och inte påverkar slutredovisningen av etapp I pågår bantning av etapp II för att totalkostnaden för hela skolan inte ska överskridas. Det pågår ett arbete tillsammans med verksamheten om yteffektivisering för etapp 2 som ska redovisas i december 2013.

6250 Lövkojan

På uppdrag av vård- och omsorgsförvaltningen byggs Lövkojan om till gruppboende för personer med funktionsnedsättning. Byggnadsarbetena påbörjades i april 2013. Slutbesiktning var planerad till december 2013 men efter en brand den 5 oktober är färdigställandetiden oklar.

6254 Violen

För att tillgodose behovet av förskolor har Utbildningsförvaltningen gett i uppdrag att utreda olika alternativ avseende befintliga förskolan Violen. Under 2012 har ramhandlingar tagits fram för en rivning och återuppbyggnad. Totalentreprenaden är upphandlad och projekteringsarbeten pågår. Byggnadsarbetena påbörjades i juli 2013 och slutbesiktning beräknas till maj 2014. Diskussion pågår med entreprenör om tillkommande arbeten som kan påverka prognosen.

6257 Tullinge Gymnasium fasadrenovering

Arbetet avser renovering av gymnasiets fasader, upprustning av entréer och nytt passersystem. Arbetet är slutfört men slutbesiktning kvarstår.

6259 Brandskydd Tumba äldreboende

Arbetet avser förbättringsåtgärder för att klara dagens krav på brandskydd. Genomförande pågår och slutbesiktning i december 2013. Slutredovisas under 2014.

6260 Boxningslokal Botkyrkahallen

Ombyggnad av befintliga utrymmen till en boxningslokal inklusive erforderliga förstärkningsåtgärder på byggnadsstommen. Byggnationen har påbörjats i slutet av 2012. Av de budgeterade medlen har 0,3 mnkr överförts till verksamheten för inventarier och därmed föreligger risk för att byggprojektet överskrids med det beloppet. Byggnadsarbetena avslutade i juni 2013. Slutuppgörelse med entreprenören är inte slutförd.

6278 Hantverksgymnasiet upprustning

Beställning från Utbildningsförvaltningen för att rusta upp Hantverksgymnasiet, så att den anpassas efter Botkyrka kommuns skolstandard. Mindre den första etappen utförs ombyggnationer i hus A, B, C och F.

6294 Kommunikationsprojektet Botkyrka Kommun åtgärder gjordes under 2012.

Resterande åtgärder genomförs under 2013. I



Kommunen har upphandlat och beslutat att bygga ett stadsnät. Syftet är att tillhandahålla en modern kommunikationsinfrastruktur som tillgodoser kraven från kommunens verksamheter. Utbyggnaden avser i första hand grundskolorna i kommunen. Det har utförts som ett pilotprojekt och i samarbete med affärsområde IT på serviceförvaltningen. Projektet ska slutredovisas.

6296 Alby fritidsgård

Ombyggnad av socialens fd lokaler i Alby till fritidsgård, föreningsverksamhet och verksamhet för unga vuxna. Nytt beslut om projektets omfattning har tagits under 2013. Projektering pågår. Lokalerna beräknas vara klara försommaren 2015.

6298 Albydalen

Nybyggnation av en 12 avdelningars förskola som ersättning för förhyrda paviljonger på Grindtorpsskolan och på Måsens förskola, samt för att möta det ökade behovet av förskoleplatser i området. Utformningen av förskolan sker i samverkan med projektet "Framtid Alby". Gestaltning av byggnaden pågår inför planarbetet. Beräknad kostnad är 92 mnkr.

VA-enhetens investeringar**3901 Skalskydd dricksvatten**

Nya krav har kommit inom VA-verksamheten om att förhindra obehörig åtkomst till dricksvattennätet. Den ändrade bestämmelsen avseende distributionsanläggningar innebär att sådana anordningar som kan utnyttjas för att suga eller trycka in förorenat vatten eller andra vätskor i distributionsanläggningen ska skyddas mot obehörig åtkomst. Det innebär att sådana objekt ska vara försedda med lämpliga låsanordningar och att det ska finnas reglerat vilka som har tillgång till exempelvis spolposter och brandposter. Vi kommer under året att endast hinna med att montera upp tappställen samt genomföra en upphandling av låsanordningar. Att montera låsanordningarna kommer att ske under 2014. Vi har endast hunnit med att göra upphandling kring vattenposter för hämtning av vatten på olika strategiska platser runt om i kommun. Prototypen för att låsa brandposter och spolposter är utförd men upphandlingen kring detta kommer att göras under hösten. Budgeten var cirka - 7, 9 mnkr och vi vill ombudgetera 7, 4 mnkr till 2014.

3903 Vattenledning Uttran-Lindhov

Kommunen kommer att ta fram en ny detaljplan på grusåsen i området kring Uttrans sjukhus och Uttrans grustag. Planarbetet syftar till att möjliggöra cirka 250 nya bostäder fördelade på både småhus och lägenheter. En stor del av området ligger inom vattenskyddsområde. Under året kommer en förstudie med olika alternativ att tas fram samt att vi arbetar med att ta fram ett förfrågningsunderlag för ett genomförande. Utbyggnad kommer att ske under 2014. Budgeten var -20 mnkr och vi vill ombudgetera 20 mnkr till 2014.

3906 Uppgradering av pumpstationer



VA-enheten har cirka 65 st pumpstationer. Styr- och reglerutrustningen är ålderstigen och måste bytas ut vartefter som kraven ökar. Arbetet med att uppgradera dessa sker successivt i enlighet med flerårsplanen. Dessa pumpstationer kommer vi att förnya under året Vattravägen och vid Tegelbruksvägen. Hagmarksvägen och pumpstationen vid Uttrans gamla järnvägsstation ska bytas nästa år. Budgeten var cirka -3,6 mnkr och vi vill ombudgetera cirka 2,8 mnkr till 2014.

3907 Dagvattenhantering Norra Botkyrka

VA-enheten kommer att skapa en dagvattenlösning för det utsläpp från befintlig dagvattentunneln som är ett av de större punktutsläppen av dagvatten i regionen. En förstudie för dagvattenhanteringen för norra Botkyrka har gjorts och visar på vilket lämpligt sätt vi kommer att rena dagvattnet. Under våren har vi nu gått ut med annonsering för upphandling av dagvattenprojektet och upphandlat tre entreprenörer. Under hösten kommer vi att sitta i en konkurrenspräglad dialog med ett förhandlat förfarande för att tillsammans med entreprenörer hitta den bästa lösningen för Botkyrka kommun. Upphandlingen blir klar i april 2014 och då kan vi påbörja genomförandet av projektet. Budgeten var cirka -54,1 mnkr och vi vill ombudgetera cirka 53,2 mnkr till 2014.

3908 Dagvattenhantering

Under året 2013 har vi att rusta upp Hamringe dagvattenpark med nya dukar och bryggor samt att vi har tagit upp sediment från dagvattenparken. Sedimentet kommer eventuellt att flyttas till ett annat område i närheten och blandas med kalk och åter använda sedimentet som jord, återställning kan ske under februari 2014. Projektet är klart och projektet avslutas.

3909 IT-säkerhet och processdata systemet

Byte av processdatasystemet och kommunikations länkar är nödvändigt på grund av att det befintliga strukturen är föråldrat och har bristande säkerhet. Arbetet fortssätter att skapa säkert IT-nät inom VA-verksamheten. Projektet är klart och projektet avslutas.

3910 Skalskydd ”säkerhet livsmedel”

Investeringen avser förbättrat skalskydd för att förebygga inbrott och skadegörelse samt sabotage. Avsikten är att öka skyddet för att förhindra yttre eller inre händelser som kan orsaka besvär för kommunens invånare. Under året kommer ett antal dörrar att bytas till klassade säkerhetsdörrar vid olika vattentorn och pumpstationer. Projektet är klart och projektet avslutas.

3911 Huvudvattenledning Tumba

Vi har i en första utredning sett indikationer på att kapaciteten inte räcker för en full utbyggnad i området. VA-enheten ser ett framtida behov av att stärka kapaciteten i ledningsnätet både för vatten, brandvatten och spillvatten för Hågelby. Ledningsdragning kommer att vara en del av förstärkningen till Tumba. Arbetet ligger nere på grund av



överklagan kring Hågelbyparken. Budgeten var cirka -23,4 mnkr och vi vill ombudgetera cirka 23,4 mnkr till 2014.

3912 Vattenreservoar

Vi har i en första utredning sett indikationer på att kapaciteten behöver byggas ut i Tullinge eftersom leverans av dricksvatten inte klaras av under sommartid. Vi har gjort olika körningar i vår hydrauliska modell och gjort tester men kan inte lokalisera problemen. Vi har gått igenom systematisk varje sektion i Tullinge för att se varför inte leverans kan ske enligt modellen. Vad vi kan se i dag är att vi inte hittar leveransproblemet eller några flaskhalsar i systemet, däremot uppstår problem ändå på sommaren. Analys kommer att fortsätta men i dagsläget avslutar vi projektet.

3919-3920 Mindre utbyggnad av va-anläggningar

Investeringen avser mindre utbyggnader av servisleddningar, främst i samband med förtätning av småhusområden. Åtgärderna är i viss mån konjunkturberoende. Syftet är att möjliggöra utbyggnaden av kommunens VA anläggning och möjliggöra att nya bostäder får tillgång till vatten och avlopp. Vi ser att det har gått åt mer investeringsmedel för nya bostäder än vad som var budgeterat. Vi har överskridit budget med 0,4mnkr.

3921-3939 Mindre investeringar i va-anläggningar

Syftet med investeringen är att underhåller anläggningarna och förnya delar med bristande funktion. Om detta inte görs löpande skapas ett ackumulerat förnyelsebehov. Det kommer att finnas ett begränsat behov av mindre investeringar i VA systemet under hela perioden. Del av denna budget kommer att behövas för att hjälpa till kring upprustningen av bland annat dagvattenparken i Hamringe. Budgeten var cirka -5,3 mnkr och vi vill ombudgetera cirka 0,7 mnkr till 2014.

3940-3959 Förnyelse av va-ledningar

Prioriterade ledningar har tagits fram och renoveringar utförs, dels i egen regi dels genom entreprenörer, enligt fastställd ram. Följande ledningar har vi som plan att renovera eller byta ut under året:

- | | |
|------------------------------------------|-------------------------------------|
| - Genvägen-Örnbergsvägen | Tullinge, utfört |
| - Södra Parkhemsvägen | Tullinge, blir klart i januari 2014 |
| - Tullingebergsvägen | Tullinge, utförs 2014 |
| - Parkbacken | Tumba, utfört |
| - Skolvägen | Tullinge, utförs 2014 |
| - Skvattramvägen | Tullinge, utfört |
| - Ledning under tågspåret "Alfalaval" | Tumba, utfört |
| - Ävägen | Tumba, utfört |
| - Malmtorpsvägen, Poppelvägen, Videvägen | Vårsta, utförs 2014 |
| - Prinsens väg | Vårsta, utförs 2014 |
| - Lugnets väg 39 – 53 | Norsborg, utförs 2014 |
| - Segersjövägen | Uttran, utfört |
| - Solskensvägen | Tullinge, utförs 2014 |
| - Tegelbruksvägen | Fittja, utfört |



Vi ser att det har gått åt mer investeringsmedel för ledningsreoveringar än vad som var budgeterat. Vi har överskridit budget med ca 0,5mkr.



Fastighetsinvesteringar

TEKNISKA NÄMNDENS REDOVISNING AV INV 2013-12-31							
Projektets kod och benämning	Proj. ledare	Beställare	Årsbudget 2013 inkl. ombudget.	Betalningar jan-dec 2013	Ombudgetering till 2014	Avvikelse från budget	Utfall totalt Data fr.o.m. 2005
3801 Fastighetsnät	Kenneth	SBF	-2 000 000	-1 260 419		739 581	-1 260 419
3802 Tillgänglighet	Nabeel	SBF	-4 734 000	-1 246 870		3 487 131	-9 450 204
3803 SBA-projektet åtgärder	Nabeel	SBF	-2 031 000	-3 500		2 027 500	-6 823 053
3808 Energisparåtgärder	Henrik	SBF	-10 034 000	-10 176 401		-142 401	-27 927 790
3809 Belysning, häckar Hågelby	Ronald	UBAB	-1 017 000	-1 296 755		-279 755	-1 379 675
3812 Utbyte av larm	Kenneth	SBF	-2 265 000	-1 489 141		775 859	-3 224 045
3819 Inköp av fastighetsdatabas	Maud	SBF		-191 064		-191 064	-1 201 937
3822 Upprustning Barn- o Ungdom	Maude	UF	-17 920 000	-12 476 769	5 000 000	5 443 231	-18 886 414
3833 Ventilationsombyggnader	Henrik	SBF	-4 558 000	-4 462 013		95 987	-18 470 753
3839 Övriga fastighetsinvesteringar	Maud	SBF	-1 891 000	-1 885 696		5 304	-2 147 186
3840 Garantibesiktningar	olika	SBF		-173 023		-173 023	-758 139
3844 Köksombyggnader	Edward	UF	-20 000 000	-3 117 566		16 882 434	-58 521 212
3846 Diverse ombyggnader lokaler	Maud	SBF	-5 000 000	-374 088		4 625 912	-12 533 701
3851 Alby-skolutredning	Birgitta	UF		0		0	-139 160
3855 Röda huset, Tumba, Hälsan	Edward	SOC		-934 123		-934 123	-10 809 552
Summa sid1 fastighetsenheten			-71 450 000	-39 087 427	5 000 000	32 362 573	-173 533 239
Projektets kod och benämning	Proj. ledare	Beställare	Totalbudget	Betalningar jan-dec 2013	Totalprognos	Awik. prognos mot totalbudget	Utfall totalt data from 2008
6183 Falkbergsskolan	Edward	UF	-60 000 000	-129 130	-60 000 000	0	-129 130
6184 Gruppbostad Dynamiten	Johnny W.	VOF	-20 000 000	-16 665 985	-17 500 000	2 500 000	-16 824 210
6185 Naturport Lida	Lars E.	SBF	-5 000 000	-4 162 641	-4 700 000	300 000	-4 481 917
6187 Tornet vård- och omsorgsboende	Johnny W.	VOF	-140 000 000	-85 058 370	-110 000 000	30 000 000	-101 930 035
6188 Tullingebergsskolan	Johnny W.	UF	-15 000 000	-4 688 518	-18 409 000	-3 409 000	-18 408 624
6189 Cirkushallen Subtopia	Johnny W.	UBAB	-2 000 000	-138 990	-5 708 300	-3 708 300	-5 708 300
6190 Rikstenschallen	Johnny W.	KoF	-13 520 000	7 127 268	-21 713 610	-8 193 610	-21 713 610
6194 Eklidsskolans sporthall	Edward	KoF	-12 000 000	-21 003	-16 755 798	-4 755 798	-16 755 798
6198 Förskola Tullinge Nyängsgården	Johnny W.	UF	-38 000 000	-10 744 848	-50 341 668	-12 341 668	-50 341 668
6200 Förskola Riksten	Johnny W.	UF	-52 000 000	0	-52 000 000	0	0
6203 Förskola Vårsta	Johnny W.	UF	-52 000 000	-95 682	-52 000 000	0	-95 682
6206 Björkhaga skola	Lars C.	UF	-6 000 000	-164 130	-6 000 000	0	-164 130
6207 Förskolepaviljonger Brunna	Lars C.	UF	-2 100 000	-2 071 427	-2 100 000	0	-2 071 427
6209 Äldreboende Norsborg	Johnny W.	VOF	-125 000 000	0	-125 000 000	0	0
6210 Brantbrinks ishall	Edward	KoF	-16 400 000	-16 377 458	-17 977 000	-1 577 000	-16 387 442
6213 Alby sporthall	Edward	KoF	-4 650 000	-2 058 486	-4 650 000	0	-2 058 486
6226 Storvretsskolan omb+upprustning	Lars C.	UF	-60 000 000	-26 790 790	-60 000 000	0	-33 428 256
6229 Förskola Tumba-Vretarna	Edward	UF	-39 000 000	-30 371 994	-42 216 516	-3 216 516	-42 216 516
6247 Skola Riksten	Lars C.	UF	-156 480 000	-71 825 785	-199 000 000	-42 520 000	-198 363 863
6250 Lövkojan	Lars C.	VOF	-20 000 000	-9 312 176	-20 000 000	0	-11 435 135
6254 Violen	Lars C.	UF	-30 000 000	-14 342 411	-30 000 000	0	-17 153 249
6257 Tullinge Gymn. Fasadreovering	Lars C.	UF	-6 000 000	-41 118	-6 709 011	-709 011	-6 709 011
6259 Brandskydd tumba äldreboende	Edward	VOF	-30 000 000	-19 803 617	-28 000 000	2 000 000	-25 838 572
6260 Boxningslokal Botkyrkahallen	Edward	KoF	-6 000 000	-5 148 321	-6 200 000	-200 000	-6 190 540
6278 Hantverksgymn. Upprustning	Edward	UF	-31 400 000	-18 105 713	-31 400 000	0	-29 584 305
6294 Kommunikationsprojekt Botkyrka	Lars C.	SF-IT	-51 500 000	-384 035	-57 535 000	-6 035 000	-57 535 000
6296 Alby Fritidsgård	Edward	SOC	-29 600 000	-1 715 217	-29 600 000	0	-2 000 293
6298 Förskola Albydalen	Edward	UF	-70 000 000	-1 042 888	-70 000 000	0	-1 067 528
Summa sid 2 fastighetsenheten			-1 093 650 000	-334 133 465	-1 145 515 903	-51 865 903	-688 592 727



VA investeringar

VA-investeringar tom						
2013-12-31						
Projektets kod och benämning	Redovisning tom 2012	Budget 2013 inkl.ombudget.	Redovisat 2013-12-31	Awikelse från budget	Ombudgeteringar till 2014	Redovisat totalt
VA-verksamheten						
3901 Skalskydd dricksvatten	-51 759	-7 948 242	455 800	-7 492 442	-7 492 442	404 041
3902 Vattenledning T:a-Vårsta	-24 471 342		267 161	267 161		-24 204 181
3903 Vattenledning Uttran-Lindhov	0	-20 000 000	0	-20 000 000	-20 000 000	
3905 Skyttbrinks vattentorn	-1 517 552		0	0		-1 517 552
3906 Uppgradering avl.pumpstn	-9 039 026	-3 560 422	795 928	-2 764 494	-2 764 494	-8 243 098
3907 Dagv.hantering norra Botkyrka	-1 899 806	-54 100 800	887 912	-53 212 888	-53 212 888	-1 011 894
3908 Dagvattenhantering	-3 916 682	-2 083 687	2 053 676	-30 011		-1 863 006
3909 IT säkerhet o processdatasyst.	-3 182 663	-1 116 643	194 787	-921 856		-2 987 876
3910 Skalskydd "säkerhet livsmedel"	-4 670 106	-2 329 950	311 399	-2 018 551		-4 358 707
3911 Huvudvattenledning Tumba	-1 622 463	-23 377 468	0	-23 377 468	-23 377 468	-1 622 463
3912 Vattenreservoar	-174 951	-6 825 050	76 496	-6 748 554		-98 455
3919-3920 Mindre utbyggn.av va-anläggningar	-17 345 575	-2 641 660	3 058 647	416 987		-14 286 928
3919 Servicer	-2 337 625		2 484 145			
3920 LTA pumpar	-889 264		574 502			
3921-3939 Mindre inv. i va-anl.	-20 856 983	-5 349 640	4 625 390	-724 250	-724 250	-16 231 593
3921 Avl.pumpstn.Tullinge Strand	-3 328 977		4 162 001			
3922 Vattenledning vårsta	-2 388 659		0	0		
3923 Tullinge vattenverk	-752 458		0	0		
3924 Arkiv och dokumentation	-540 000		0	0		
3925 Va-portalen	-14 000		0	0		
3927 Huvudvattenledn.Alby-Tuna	-29 551		0	0		
3928 Kagghamra	-119 319		451 989			
3929 Fjärravläsning VM	-25 699		11 400			
3940-3959 Förnyelse av va-ledn.	-33 073 860	-16 187 324	16 651 410	464 086		-16 422 450
3940 Björkbacken/Enbacken	-4 284 376		0	0		
3944 Relining va-ledningar	-1 999 587		1 527 837			
3945 Egen regiarbeten	-9 316 330		15 123 573			
Summa va-verksamheten	-121 822 768	-145 520 886	29 378 606	-116 142 280	-107 571 542	-92 444 162

**5****Återrapportering av genomförd internkontroll 2013
(sbf/2014:99)****Förslag till beslut**

Tekniska nämnden godkänner återrapporteringen av internkontrollplanen 2013 för samhällsbyggnadsförvaltningen.

Sammanfattning

I reglementet för budgetansvar och intern kontroll framgår att nämnderna ansvarar för utformning och utförande av den interna kontrollen inom respektive nämnds verksamhetsområde, samt att det är förvaltningschefens ansvar att ta initiativ till att en god internkontroll upprättas och genomförs.

Lokalanskaffningsprocessen

Kontrollen kvarstår i Internkontrollen 2014. Den ingår i Handlingsplan för fastighetsverksamhetens investeringsprojekt. Handlingsplanen följs upp löpande i nämnden.

Upphandling/inköp

Slutsatsen är att gällande regler och riktlinjer följs. Bedömningen bygger på stickprov av tre större projekt. Dock kvarstår vissa förbättringsområden. Det som behöver förbättras är framför allt den långsiktiga planeringen och tidiga skeden.

Förvaltningsgemensamma rutiner för slutredovisningar av investeringsprojekt

Internkontrollen kvarstår eftersom gemensamma rutiner fortfarande inte finns upprättade. Även denna kontroll ingår i Handlingsplan för fastighetsverksamhetens investeringsprojekt.

Underhåll av gator och parker

En tidigare genomförd revision påpekar att de medel som avsätts varje år i kommunen inte motsvarar det underhållsbehov som finns. Medlen motsva-

2014-03-10

Dnr sbf/2014:99

rar inte heller den volymökning som har skett med nya gator, parker och grönområden. I syfte att ta fram underlag för bedömning huruvida Botkyrka avsätter tillräckliga medel har en första jämförelse med andra kommuner påbörjats.

Ärendet

Samhällsbyggnadsförvaltningen redogör för ärendet i tjänsteskrivelse daterad 2014-02-19.



2014-02-19

Dnr sbf/2014:99

Referens
Gunilla MelkerssonMottagare
Tekniska nämnd

Återrapportering internkontroll 2013 - Tekniska nämnden

Förslag till beslut

Tekniska nämnden godkänner återrapporteringen av internkontrollplanen 2013 för samhällsbyggnadsförvaltningen.

Bakgrund

I reglementet för budgetansvar och intern kontroll framgår även att nämnderna ansvarar för utformning och utförande av den interna kontrollen inom respektive nämnds verksamhetsområde, samt att det är förvaltningschefens ansvar att ta initiativ till att en god internkontroll upprättas och genomförs. Den är en del i ansvarssystemet. Utformningen av den måste ske utifrån respektive nämnds behov och förutsättningar.

Sammanfattning

1. Lokalanskaffningsprocessen - Det är ett centralt område där tidigare års kontroller visat att det återstår att genomföra utlovade förbättringar. Tidigare kontroller har påvisat att den beslutade processen inte följs.

Uppföljning

Varken fastighetsenheten eller övriga verksamhetsförvaltningar följer den beslutade processen. Ett arbete pågår där fastighetschefen och chefscontrollern har i uppdrag att ta fram en ny och tydligare process. Detta arbete har blivit försenat och målsättningen är att ett färdigt förslag ska finnas framme för beslut i KF under april. Kontrollen kvarstår i Internkontrollen 2014. Den ingår i kontrollen Handlingsplan för fastighetsverksamhetens investeringsprojekt. Handlingsplanen har togs i tekniska nämnden i oktober 2013 och följs upp löpande i nämnden.

2. Upphandling/inköp – Den övergripande bedömningen är att gällande regler och riktlinjer följs, men att det finns förbättringsområden och frågor som bör utredas ytterligare.

Här kontrollerar vi huvudsakligen tre saker:

2014-02-19

Dnr sbf/2014:99

- Är upphandlingen gjord inom ramen för ett investeringsbeslut?
- Är upphandlingen kopplad till ett ramavtal?
- Om upphandlingen inte är kopplad till ett ramavtal, har ett riktigt upphandlingsförfarande tillämpats?

Uppföljning

Slutsatsen är att gällande regler och riktlinjer följs. Bedömningen bygger på stickprov av tre större projekt. Dock kvarstår vissa förbättringsområden. Vi kan se att en stor förbättring har skett genom ett utökat samarbete mellan upphandlingsenheten och enheterna på samhällsbyggnadsförvaltningen. Upphandlingsenheten är ett stort stöd och upphandlingarna har blivit mer kvalitetssäkrade. Veckovisa avstämningar görs bl. a på gata och park och fastighetsenheten. Det som behöver förbättras är framför allt den långsiktiga planeringen och tidiga skeden.

3. Förvaltningsgemensamma rutiner för slutredovisningar av investeringsprojekt – Redan under verksamhetsåret 2011 gjordes en revision av om slutredovisning av investeringsprojekt på ett ändamålsenligt sätt utifrån gällande regelverk.

Internkontrollen kvarstår eftersom gemensamma rutiner fortfarande inte finns upprättade. Ett arbete pågår inom fastighetsenheten och bör avslutas innan de implementeras på gata – park och inom VA verksamheten. Även denna kontroll ingår i Handlingsplan för fastighetsverksamhetens investeringsprojekt. (se punkt 1)

4. Underhåll av gator och parker – En tidigare genomförd revision påpekar att de medel som avsätts varje år i kommunen inte motsvarar det underhållsbehov som finns. Medlen motsvarar inte heller den volymökning som har skett med nya gator, parker och grönområden. Vid en jämförelse med andra kommuner bedömdes Botkyrka kommunen avsätta förhållandevis små resurser.

Uppföljning

I syfte att ta fram underlag för bedömning huruvida Botkyrka avsätter tillräckliga medel har en första jämförelse med andra kommuner påbörjats. Det som i dagsläget saknas är hur medlen används i förhållande till behoven. Denna bedömning gör gata och park i en upprättade underhållsplanen. Denna ligger till grund för den Framåtsikt som skrivs fram i samhällsbyggnadsnämnden. Där har sedan flera år tillbaka konstaterats att underhållsbehovet är mycket större än de medel som avsätts. Under de senaste tre åren har extra medel tilldelats, vilket har förbättrat situationen. Dock kvarstår underhållsbehov. För att få en tydligare bild har gata och park enheten ingått i ett samarbete med övriga Södertörnskommuner. Detta verksamhets-

2014-02-19

Dnr sbf/2014:99

område har inte uppmärksammats såsom övriga verksamheter t. ex fastighetsfrågor.

Södertörnssamarbetet har som ett första steg tagit fram en analys av de olika områdena inom gata och park. En presentation gjordes på den årliga Södertörnskonferensen. Under 2014 och framåt ska utveckling av jämförelsetal mellan kommunerna fortsätta.

Med hänsyn till att detta är ett första steg och att en kvalitetssäkring ska göras så att alla kommuner som ingår i samarbetet mäter på samma sätt, redovisas nedan ett mindre urval av mätningarna. Med tanke på att jämförbarhet mellan kommunerna är högst osäker och att en bättre kvalitetssäkring behöver göras kan man utifrån materialet konstatera att:

- Under de jämförbara åren är kostnaden för vinterväghållning/invånare ungefär likvärdiga, något lägre i Botkyrka.
- Botkyrka har en sjunkande kostnadsbild vad gäller gatubelysning
- Botkyrka har högre kostnader för beläggningsarbete och parker.

Arbetet fortsätter under 2014. Dels för att få jämförbara mätetal med andra kommuner och dels för att själva hitta bra jämförelsetal som gata och park kan använda över tiden. Samtidigt som kvalitetssäkringen görs kan analyser göras.

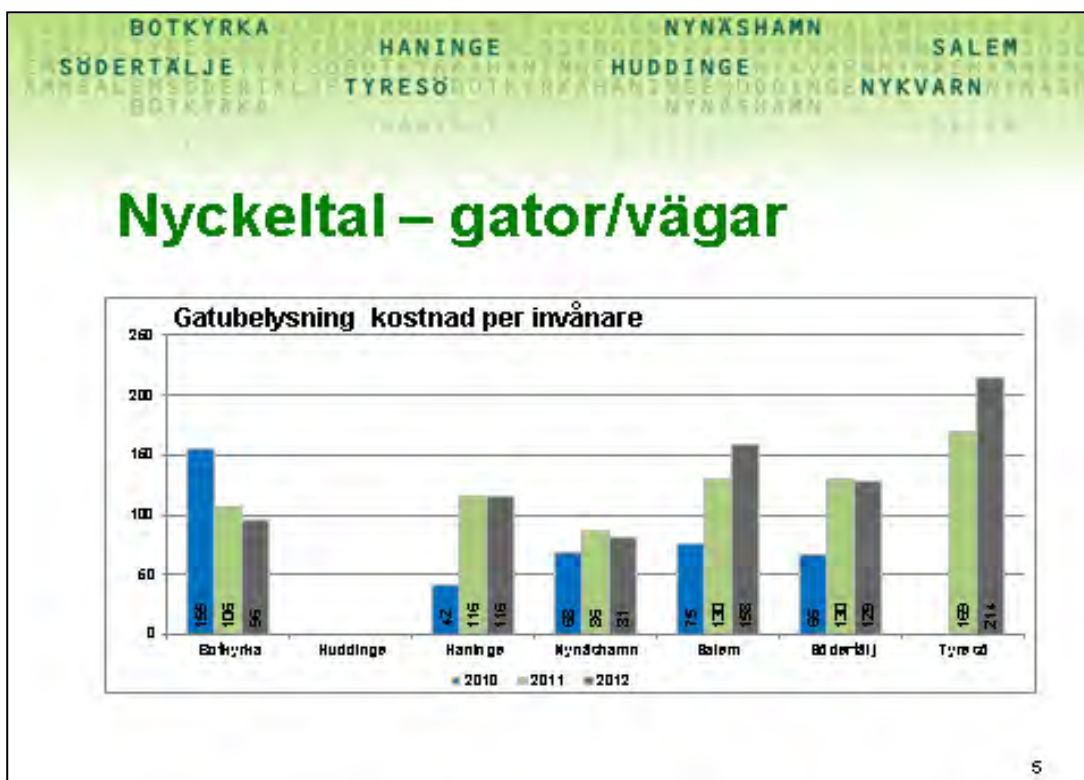
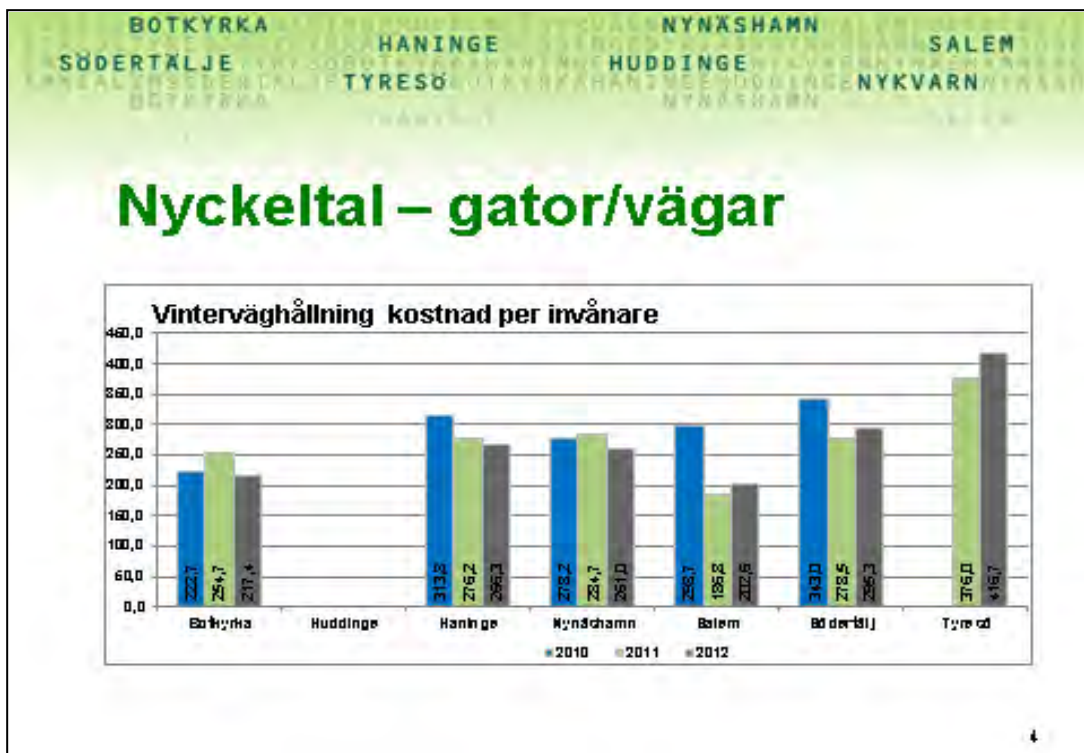
The slide features a header with the following municipalities: BOTKYRKA, SÖDERTÄLJE, HANINGE, TYRESÖ, NYNÄSHAMN, HUDDINGE, SALEM, and NYKVARN. The main title is 'Nuläget – Gator och vägar'. Below the title is a bulleted list of progress points.

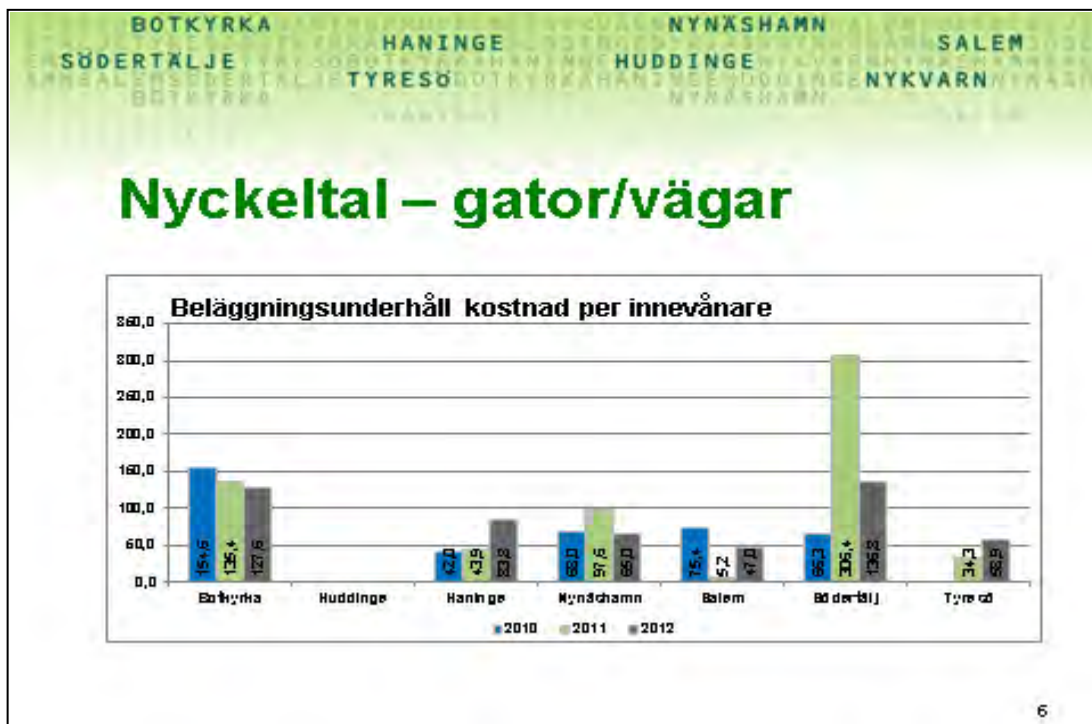
BOTKYRKA **HANINGE** **NYNÄSHAMN** **SALEM**
SÖDERTÄLJE **TYRESÖ** **HUDDINGE** **NYKVARN**

Nuläget – Gator och vägar

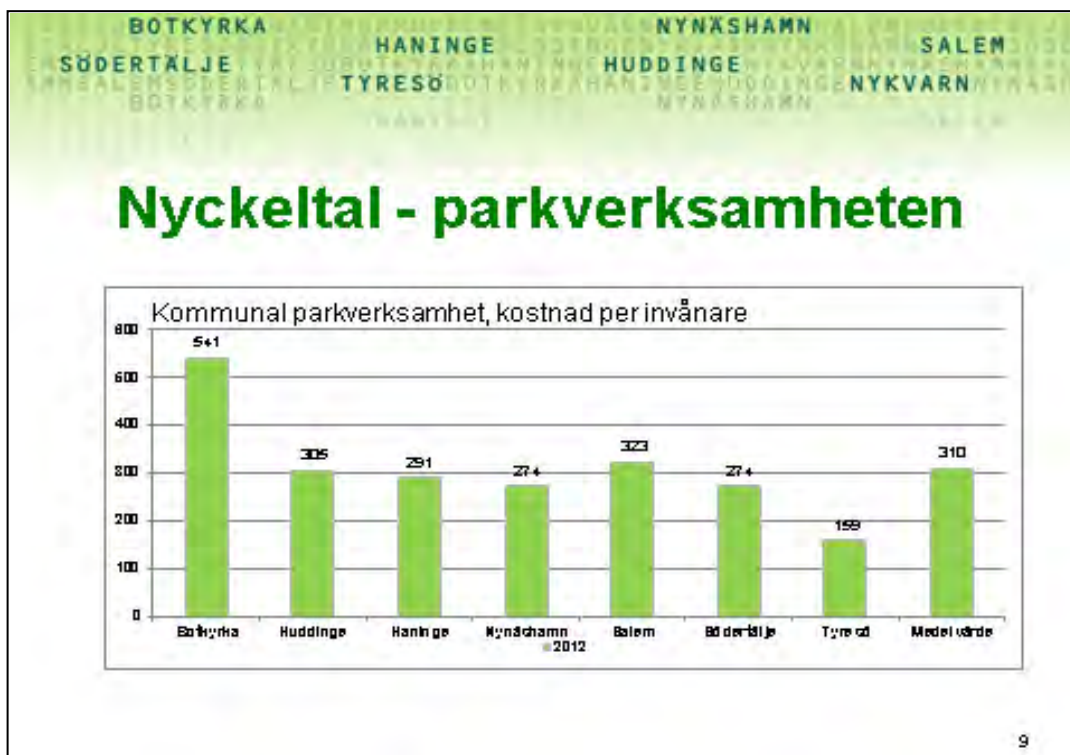
- Definitioner kompletteras/förtydligas
- Jämförelser och analys har påbörjats
- Kompletteringar av nyckeltalen inför nästa år
 - t.ex. med gång- och cykelbanor

3





- ### Nuläget - parkverksamheten
- Nyckeltal och definitioner har utarbetats
 - Jämförelser och analys har påbörjats
 - Kompletteringar av nyckeltalen inför nästa år
- 8



-
- ## Fortsatt arbete - utmaningar
- Komplettera indata
 - Vidareutveckla mätmetoder och kvalitetssäkra
 - Jämföra och analysera
 - Komplettera/revidera de valda nyckeltalen
- 9



6

Uppdrag att inventera Norra Botkyrkas förskolor och skolor avseende fukt- och fuktrelaterade skador som påverkar inomhusklimatet (sbf/2014:118)

Förslag till beslut

Tekniska nämnden uppdrar åt samhällsbyggnadsförvaltningen att genomföra nedan beskriven inventering av Norra Botkyrkas förskolor och skolor, samt begär hos kommunstyrelsen ett tillskott om 4,8 mnkr för att finansiera inventeringen.

Sammanfattning

Många av Botkyrkas förskolor och skolor, framför allt från miljonprogrammet, lider av byggtekniska brister och eftersatt underhåll, vilket bl a visar sig i dålig inomhusmiljö. Detta har varit ett viktigt motiv till den omfattande förskoleupprustning som nyligen inletts i Norra Botkyrka med Förskolan Violen.

Under hösten 2011 genomfördes en gemensam inventering av utbildningsförvaltningens lokaler utifrån fastighetsunderhåll och pedagogiska förändringar. Inventeringen ledde till en prioritering för vilka lokaler som skulle åtgärdas först. Det bestämdes att Förskolan Violen skulle byggas om först och utifrån hur den byggs om skulle, efter utvärdering, påföljande lokaler byggas om. Det beslutades dock att förskola nr 2 i prioriteringen skulle påbörjas innan utvärderingen var klar.

Underhållssituationen i de berörda förskolorna har dock under tiden blivit allt mer akut och andra enheter har uppvisat så allvarliga problem att det i vinter diskuterats både att frånga den aktuella prioriteringen och att öka takten i den inledda upprustningen.

För att göra detta har det dock bedömts nödvändigt med ett fördjupat och uppdaterat beslutsunderlag. I de förvaltningsövergripande diskussioner som förts har samhällsbyggnadsförvaltningen av utbildningsförvaltningen och kommunledningsförvaltningen fått beställning att inventera Norra Botkyr-

2014-03-10

Dnr sbf/2014:118

kas förskolor och skolor med särskilt fokus på fukt- och fuktrelaterade skador som påverkar inneklimatet. Inventeringen ska presenteras senast den 15 september 2014 och även innehålla förslag på hållbar investeringstakt.

Inventeringen bedöms utifrån de inventeringar/utredningar som tidigare gjort kosta 4,8 mnkr, vilket saknas i nämndens aktuella ram. Tekniska nämnden begär mot denna bakgrund 4,8 mnkr för att finansiera inventeringen.

Ärendet

Samhällsbyggnadsförvaltningen redogör för ärendet i tjänsteskrivelse daterad 2014-02-27.



2014-02-27

Dnr sbf/2014:118

Referens

Maud Andersson Pekkanen

Mottagare

Tekniska nämnden

Uppdrag att inventera Norra Botkyrkas förskolor och skolor avseende fukt- och fuktrelaterade skador som påverkar inneklimatet

Förslag till beslut

Tekniska nämnden beslutar uppdra åt Samhällsbyggnadsförvaltningen att genomföra nedan beskriven inventering av Norra Botkyrkas förskolor och skolor, samt att hos kommunstyrelsen begära ett tillskott om 4,8 mnkr för att finansiera inventeringen.

Sammanfattning

Många av Botkyrkas förskolor och skolor, framför allt från miljonprogrammet, lider av byggtekniska brister och eftersatt underhåll, vilket bl a visar sig i dålig inomhusmiljö. Detta har varit ett viktigt motiv till den omfattande förskoleupprustning som nyligen inletts i Norra Botkyrka med Förskolan Violen.

Under hösten 2011 genomfördes en gemensam inventering av Utbildningsförvaltningens lokaler utifrån fastighetsunderhåll och pedagogiska förändringar. Inventeringen ledde till en prioritering för vilka lokaler som skulle åtgärdas först. Det bestämdes att Förskolan Violen skulle byggas om först och utifrån hur den byggs om skulle, efter utvärdering, påföljande lokaler byggas om. Det beslutades dock att förskola nr 2 i prioriteringen skulle påbörjas innan utvärderingen var klar.

Underhållssituationen i de berörda förskolorna har dock under tiden blivit allt mer akut och andra enheter har uppvisat så allvarliga problem att det i vinter diskuterats både att frånga den aktuella prioriteringen och att öka takten i den inledda upprustningen.

För att göra detta har det dock bedömts nödvändigt med ett fördjupat och uppdaterat beslutsunderlag. I de förvaltningsövergripande diskussioner som förts har Samhällsbyggnadsförvaltningen av Utbildningsförvaltningen och Kommunledningsförvaltningen fått beställning att inventera Norra Botkyrkas förskolor och skolor med särskilt fokus på fukt- och fuktrelaterade skador som påverkar inneklimatet.

2014-02-27

Dnr sbf/2014:118

Inventeringen ska presenteras senast 15 september 2014 och även innehålla förslag på hållbar investeringstakt.

Inventeringen bedöms utifrån de inventeringar/utredningar som tidigare gjort kosta 4,8 mnkr, vilket saknas i nämndens aktuella ram. Tekniska nämnden äskar mot denna bakgrund 4,8 mnkr för att finansiera inventeringen.

Magnus Andersson
Samhällsbyggnadschef

Maude Andersson Pekkanen
Fastighetschef

Expedieras till
Kommunfullmäktige



2014-03-10

9

Anmälningsärenden (sbf/2014:102, sbf/2014:101, sbf/2013:506, sbf/2013:467)

Förslag till beslut

Tekniska nämnden har tagit del av anmälda handlingar.

Handlingar

Minnesanteckningar från Tullinge dialogforum – Vaghållning och snöröjning 2013-10-21.

Samhällsbyggnadsnämndens protokollsutdrag 2014-01-28, § 20, likabehandlingsplan för samhällsbyggnadsförvaltningen.

Kommunfullmäktiges protokollsutdrag 2014-01-30, § 4, ny VA-taxa 2014.

Kommunfullmäktiges protokollsutdrag 2014-01-30, § 7, reglemente för intern kontroll samt budgetansvar och attest.

Kommunfullmäktiges protokollsutdrag 2014-01-30, § 9, köp av fastighet – Botkyrka Bangården 1.

Kommunfullmäktiges protokollsutdrag 2014-01-30, § 10, Tullinge idéhus – begäran om medel till förprojektering.

Kommunfullmäktiges protokollsutdrag 2014-02-20, § 31, policy och riktlinjer mot mutor och jäv.



2013-10-21

Referens: Alexander Szögi

Tullinge dialogforum – Vaghållning och snöröjning

Dag och tid	21 oktober kl. 19.30	
Plats	Banslättsskolans matsal	
Närvarande	Ledamöter i dialogforum Hans Richardsson (S), Ordförande Anders Thorén (TUP) Elisabeth Nobuoka (MP) Samira Österberg (V) Sven-Gunnar Kurksson (S) Anita Löfveberg (M) Inga-Lill Strömqvist (S) Stefan Dayne (KD)	Medborgare Sju kvinnor, sju män Övriga Björn Adelly, områdesutvecklare Alexander Szögi, kommunikatör Ullrika Persson, chef gata/parkenheten Tommy Hall gatuingsengör
Ej närvarande	Rita Ilomäki (TUP)	

Dialogmöte om snöröjning inför den kommande vinterns snöröjningsarbete. Ullrika Persson, chef för gata/parkenheten på samhällsbyggnadsförvaltningen och Tommy Hall, gatuingsengör presenterade de slutsatser som de gjort efter förra vintern samt de åtgärder som vidtagits för att förbättra snöröjningen inför kommande vinter. Syftet med mötet var att göra en uppföljning efter dialogmötet om snöröjning i februari samt få in synpunkter och förslag inför kommande vinter. Medborgarna ställde frågor om snöröjningen i Tullinge och lämnade synpunkter.

2013-10-21

1. Hans Richardsson (S) öppnar mötet

2. Presentation av Ullrika Persson och Tommy Hall

Ullrika Persson är chef för gata/parkenheten på samhällsbyggnadsförvaltningen hos Botkyrka kommun. Hon berättar om gata/parkenhetens verksamhet och ansvar för sammalagt sju mil väg, samt fyra mil gång- och cykelväg i Botkyrka kommun. Övriga vägar i Botkyrka ansvarar främst Trafikverket.

Nästan alla vägar, gator, gångvägar och andra allmänna platser i Tullinge är kommunala sedan år 2000. Det yttersta ansvaret som väghållare har samhällsbyggnadsförvaltningen. Kommunen har ansvar för snöröjning och att vägarna är säkra och går att använda.

Under de senaste åren har förvaltningen planerat för bland annat nya beläggningar av asfalt i Tullinge, bland annat Blickavägen, Ekorrvägen, Römossevägen med flera under 2012-2013.

Ett stort projekt som är planerat för Tullinge är en gång- och cykelväg mellan Skyttbrink och Tullinge.

Övriga projekt som är planerade är bland annat en ny lekpark i Stockmossen, ny gångbana Adler Salivius och Nibblevägen, trafikljus vid Katrinebergsvägen med mera.

En viktig aspekt när man ansvarar för gator och vägar i Tullinge är att området till stor del är ett sommarstugeområde från början. Det innebär att flera vägar och gator i området från början inte är konstruerade för dagens trafik.

Just nu förbereder kommunen för snöröjningen under den kommande vintern. Bland annat kommer man att annonsera om hur snöröjningen kommer att ske. Boende i Tullinge och Botkyrka kommer att kunna snöröjningsarbetet via daglig rapportering på kommunens hemsida, Twitter, samt se vilka vägar som är prioriterade på kommunens webbkarta.

Ullrika Persson uppmanar de som är på mötet att kontakta kommunens kontaktcenter om de har synpunkter på snöröjning eller övrig snöröjning.

Tommy Hall fortsätter att berätta om Botkyrka kommuns snöröjning.

Kommunen använder sig av ett klassificeringssystem för att planera snöröjningen i Tullinge. I klassificeringssystemet rangordnas vilka som ska plogas först. Exempelvis första- och andrahandsvägar. Prioriteringen görs bland annat utifrån vilka vägar som används av kollektivtrafiken. Sedan görs svåra avvägningar om när det är mest kostnadseffektivt och säkert att röja vägarna.

Utifrån förra vinterns erfarenheter har kommunen beslutat om fler parkeringsförbud så att inte parkerade bilar blockerar ytor som ska snöröjas.

2013-10-21

Under vintern kommer kommunen att ha jour och beredskap för snöröjning från 25 oktober fram till 10 april. När snön faller försöker man främst underhålla och halkbekämpa bussvägar och matargator. När alla ytor som ska plogas används snöröjningsfordonen till efterröjning. Det innebär att snövallar röjs bort från busshållplatser eller övergångsställen, samt att snö transporteras bort till snötippar. För att bekämpa halkan använder man salt på bussvägar och saltfri stenkross på övriga vägar.

För att klara vinterväghållningen upphandlar gata/parkenheten ett antal externa entreprenörer. Dessa är Peab drift och underhåll AB och Svensk markservice AB. Efter förra vintern har Botkyrka kommun ställt krav på bättre röjningsfordon, nya rutiner och bättre utbildad personal.

I röjningsarbetet används GPS-teknik för att kvalitetssäkra genom att följa upp röjningen i realtid. Samtliga av PEABS fordon är utrustade med GPS.

3. Frågor och synpunkter

Under mötet gav medborgarna kommentarer och ställde frågor. De har sammanställts här.

Fråga: Finns det möjlighet att införa ett system för felrapportering med mobil teknik, som exempelvis appar?

Svar: Botkyrka kommun arbetar med att använda sociala medier så det är möjligt att det kan bli så.

Synpunkter: På banslättsvägen blir det höga vallar som gör att gående hamnar mitt på vägen för att undvika den höga snön.

Fråga: Ni berättar att kommunen har börjat nu med att satsa på asfaltering – varför har det inte gjorts tidigare?

Svar: Det beror på att kommunen inte haft ansvar för flera vägar i Tullinge tidigare på grund av att områden som nu är permanentaboenden varit fritids- och husområden med olika vägföreningar.

Fråga: Har ni bytt några av entreprenörerna som snöröjde förra vintern?

Svar: Kommunen har samma entreprenörer som tidigare men vi har haft en dialog med entreprenörerna och framfört synpunkter och krav.

Synpunkt: Många vill att kommunen ska röja ordentligt framför vårdcentralen för vägarna runt vårdcentralen är dåligt röjda.

Synpunkt: Kommunen borde ha en mejladress där man kan felanmäla dålig snöröjning.

Fråga: Hur brett ska entreprenörerna röja vägarna?

Svar: Entreprenörerna ska röja hela körbanan. Därför är det viktigt att bilar inte står parkerade och skymmer ytor som ska röjas.

2013-10-21

Fråga: Hur lång tid ska det behöva ta från att man felanmäler tills att det kommer ett svar eller att felet åtgärdas?

Svar: Felanmälan syns hos entreprenörerna men ibland fördröjs insatserna av den stora belastningen på röjningsarbetarna. Det beror också på när felanmälan kommer in också för ibland kanske felet redan är planerat att åtgärdas.

Fråga: Hur är snöröjningen på Tullinge torg planerad?

Svar: Centrumägaren har berättat att man ska byta entreprenör till en ny som är väl informerad om platsen.

Synpunkt: Det är igenvuxet runt gångvägarna på många platser. Det försämrar belysningen och gör att gående inte känner sig otrygga.

Fråga: Kan man röja sly själv utanför sin egen port eller kan man få problem då?

Svar: Det beror på vad du vill röja. En del saker är bättre att låta yrkespersoner röja bort.

Fråga: Kommunen har ju slagit rekord i att anställa sommarjobbare. Dem borde arbeta med att röja bort sly och småträd runt vägar och gångvägar?

Svar: Sommarjobbare kan inte utföra vissa arbetsuppgifter. Ibland krävs det yrkeskompetens för att röjningen ska kunna ske säkert.

Fråga: Kommer tunneln under pendeltågsspåren ljusas upp?

Svar: Det är planerat att genomföras flera trygghetsåtgärder runt pendeltågstationen.

3. Avslutning

Ullrika Persson avslutar med att tacka alla som varit med på mötet och uppmanar alla att ta ansvar för att bilar inte står parkerade och försvårar snöröjningen och att boende i Tullinge inte ska skotta ut snö från sina tomter på vägarna i hopp om att snöröjarna ska röja bort den eftersom det också försvårar snöröjningen.

Minnesanteckningarna skickas samhällsbyggnadsnämnden, tekniska nämnden, miljö- och hälsoskyddsnämnden och läggs ut på Botkyrka kommuns hemsida.



§ 20

Likabehandlingsplan för samhällsbyggnadsförvaltningen (sbf/2013:468)

Beslut

Samhällsbyggnadsnämnden godkänner förslag till likabehandlingsplan 2014-2016 för samhällsbyggnadsförvaltningen.

Sammanfattning

I enlighet med kommunens jämställdhetsplan ska varje förvaltning ha en handlingsplan för hur dessa frågor ska integreras i verksamheten. Syftet med den nya diskrimineringslag som trädde i kraft den 1 januari 2009 var dock att samla alla diskrimineringsgrunder i en och samma lagstiftning. Utifrån riksdagens intentioner bör därför diskrimineringsfrågorna behandlas samlat och inte var och en för sig. Detta är inte minst viktigt i en interkulturell kommun som Botkyrka. Därför har samhällsbyggnadsförvaltningen valt att arbeta med en handlingsplan för likabehandling, där alla diskrimineringsgrunder omfattas.

Ärendet

Samhällsbyggnadsförvaltningen redogör för ärendet i tjänsteskrivelse daterad 2014-01-02.

Likabehandlingsplanen har godkänts av de fackliga organisationerna.

Expedieras till
Miljö- och hälsoskyddsnämnden
Tekniska nämnden



2013-11-14

Dnr sbf/2013:468

Referens

Mikael Nyberg
Olov Lindquist

Mottagare

Samhällsbyggnadsnämnden

Likabehandlingsplan 2014-2016 för samhällsbyggnadsförvaltningen

Inledning

Kommunens jämställdhetsplan för 2011 - 2013 är det dokument som på en övergripande nivå anger hur jämställdhetsfrågorna ska bedrivas i verksamheten. Men eftersom varje förvaltning är en egen arbetsgivare så är, enligt diskrimineringslagen, även samhällsbyggnadsförvaltningen skyldig att upprätta en plan för sitt jämställdhetsarbete.

Syftet med den nya diskrimineringslag som trädde i kraft den 1 januari 2009 var dock att samla alla diskrimineringsgrunder (kön, etnisk tillhörighet, religion eller annan trosuppfattning, funktionshinder samt sexuell läggning) i en och samma lagstiftning. Samtidigt tillkom två nya diskrimineringsgrunder, ålder och könsöverskridande identitet eller uttryck. Utifrån riksdagens intention med en samlad lagstiftning bör därför diskrimineringsfrågorna behandlas samlat och inte var och en för sig. Därför har samhällsbyggnadsförvaltningen valt att arbeta med en handlingsplan för likabehandling, där alla diskrimineringsgrunder omfattas.

Detta dokument är en revidering av *Likabehandlingsplan 2010-12 för samhällsbyggnadsförvaltningen*.

Arbetsformer

1 kap 1 § ”Denna lag har till ändamål att motverka diskriminering och på andra sätt främja lika rättigheter och möjligheter oavsett kön, könsöverskridande identitet eller uttryck, etnisk tillhörighet, religion eller annan trosuppfattning, funktionshinder, sexuell läggning eller ålder.”

3 kap 13 § ” Arbetsgivaren ska vart tredje år upprätta en plan för sitt jämställdhetsarbete. Planen ska innehålla en översikt över de åtgärder enligt 4-9 §§ som behövs på arbetsplatsen och en redogörelse för vilka av dessa åtgärder som arbetsgivaren avser att påbörja eller genomföra under de kommande åren. Planen ska också innehålla en översiktlig redovisning av den handlingsplan för jämställda löner som arbetsgivaren ska göra enligt 11 §.”

Diskrimineringslagen 2008: 567

Kommungemensamma mål

Jämställdhetsarbetet ska stärkas och genomsyra all kommunal verksamhet och samhällsplanering. Vår avsikt är att arbeta för att ge mångfald och antidiskriminering genomslag i verksamhet och personalsammansättning. Vi ska bli en förebild och uppmana andra aktörer att inta ett aktivt förhållningssätt i dessa frågor.

Aktiviteter

- Botkyrka kommun ska vart tredje år ta fram en övergripande jämställdhetsplan. Med den som utgångspunkt upprättar förvaltningarna sina förvaltningsspecifika handlingsplaner.
Ansvar: Administrativa chefen
Genomförande: Uppföljning årligen, upprättande av en ny plan vart tredje år
- Kommunens styrsystem är kärnan i styrningen för ett jämställt Botkyrka. Genom kommunens flerårsplan och ettårsplan ska jämställdhet genomsyra kommunens kärnverksamheter. För att uppnå det ska samtliga förvaltningar bidra till att beköna styrsystemet, förtydliga ordinarie styrdokument kopplade till kommunens styrsystem samt ta fram mätbara mål och åtaganden för jämställdhet. Grundläggande är att all statistik som relaterar till individer presenteras och analyseras med kön som övergripande och genomgående indelningsgrund.
Ansvar: Samtliga chefer
Genomförande: Kontinuerligt

Arbetsförhållanden

3 kap 4 § ”Arbetsgivaren ska genomföra sådana åtgärder som med hänsyn till arbetsgivarens resurser och omständigheterna i övrigt kan krävas för att arbetsförhållandena ska lämpa sig för alla arbetstagare oavsett kön, etnisk tillhörighet, religion eller annan trosuppfattning.”

Diskrimineringslagen 2008: 567

Kommungemensamma mål

I Botkyrka är arbetsklimatet gott och sjukfrånvaron låg. Botkyrka kommun ska uppfattas som en attraktiv och bra arbetsgivare. Det ska finnas goda möjligheter för alla medarbetare att vara delaktiga och ha inflytande över hur arbetet bedrivs, utvecklas och planeras. Vi eftersträvar en organisation där arbetet, oavsett vilket det är, är möjligt att utföras av både män och kvinnor. Det handlar om att hitta nya lösningar för till exempel arbetsorganisation, arbetstidsförläggning eller tunga arbetsmoment och att öka våra kunskaper om kvinnors och mäns villkor i arbetslivet.

Så här är det nu

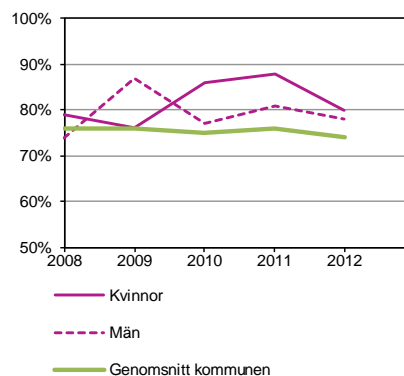
I den årliga medarbetarundersökningen ställs frågor kring bland annat arbetsförhållanden, delaktighet och ledarskap. (Statistiken är könsuppdelad för sbf, men för kommunen som helhet redovisas genomsnittet för båda könen.)

Jag har inflytande över hur jag bedriver mitt arbete

Andel positiva svar

År	Kvinnor	Män	Genomsnitt
			kommunen
2008	79%	74%	76%
2009	76%	87%	76%
2010	86%	77%	75%
2011	88%	81%	76%
2012	80%	78%	74%

Källa: Medarbetarundersökningen 2008-2012

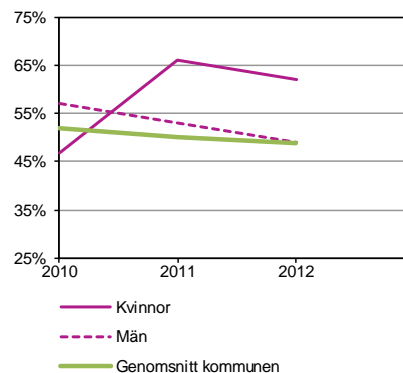


Jag återhämtar mig mellan perioder av hög arbetsbelastning

Andel positiva svar

År	Kvinnor	Män	Genomsnitt
			kommunen
2010	47%	57%	52%
2011	66%	53%	50%
2012	62%	49%	49%

Källa: Medarbetarundersökningen 2010-2012

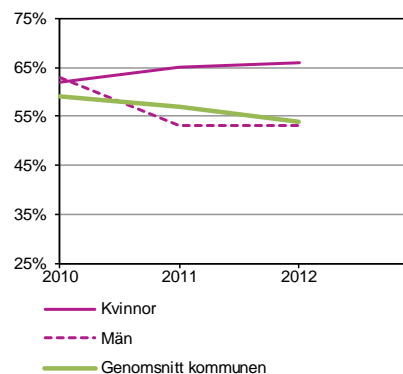


Jag kan koppla av från mitt arbete när jag är ledig

Andel positiva svar

År	Kvinnor	Män	Genomsnitt
			kommunen
2010	62%	63%	59%
2011	65%	53%	57%
2012	66%	53%	54%

Källa: Medarbetarundersökningen 2010-2012



Kvalitetssäkrad könsuppdelad statistik kring sjukfrånvaro saknas för närvarande, på grund av byte av lönesystem.)

Aktiviteter

- Bevaka arbetsvillkoren utifrån ett likabehandlingsperspektiv. Förmåner och arbetsredskap ska beslutas utifrån arbetets art, och det ska inte förekomma skillnader som beror på kön, ålder eller annan orsak som saknar relevans för tjänsten.

Ansvar: Administrativa chefen

Genomförande: Kontinuerligt.

Förvärvsarbete och föräldraskap

3 kap 5 § ” Arbetsgivaren ska underlätta för både kvinnliga och manliga arbetstagare att förena förvärvsarbete och föräldraskap.”

Diskrimineringslagen 2008: 567

Kommungemensamma mål

Anställda kvinnor och män ska ha samma möjligheter att förena arbete och föräldraskap.

Så här är det nu

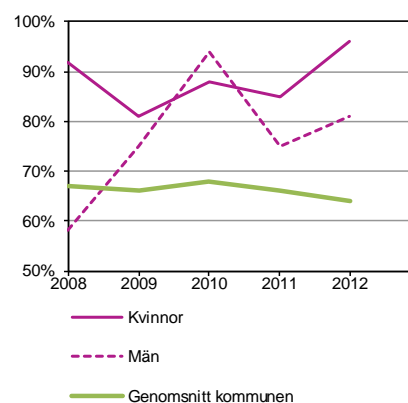
I den årliga medarbetarundersökningen ställs frågor kring bland annat arbetsförhållanden, delaktighet och ledarskap. (Statistiken är könsuppdelad för sbf, men för kommunen som helhet redovisas genomsnittet för båda könen.)

Det går bra att förena arbetet med föräldraskap

Andel positiva svar

År	Kvinnor	Genomsnitt	
		Män	kommunen
2008	92%	58%	67%
2009	81%	75%	66%
2010	88%	94%	68%
2011	85%	75%	66%
2012	96%	81%	64%

Källa: Medarbetarundersökningen 2009-2012



Könsuppdelad statistik kring uttag av föräldraledighet och ledighet för vård av barn saknas för närvarande, på grund av byte av lönesystem.

Aktiviteter

- Medarbetare oavsett kön, som ska bli förälder eller planerar föräldraledighet ska tillsammans med närmaste chef diskutera hur kontakten med arbetsplatsen ska utformas under ledigheten och vilka insatser som kan krävas för att medarbetarens roll som småbarnsförälder underlättas vid återgång i arbete.

Ansvar: Närmaste chef

Genomförande: Kontinuerligt

- Manliga medarbetare ska uppmuntras och stimuleras att i större utsträckning ta ut föräldraledighet och ledighet för vård av barn.

Ansvar: Närmaste chef

Genomförande: Kontinuerligt

- Föräldralediga ska ha tillgång till information och erbjudas möjlighet att delta på arbetsplatsträffar, medarbetarsamtal, gemensamma utbildningar och sociala aktiviteter under föräldraledigheten.

Ansvar: Närmaste chef

Genomförande: Kontinuerligt

Motverkande av trakasserier och repressalier

3 kap 6 § ”Arbetsgivaren ska vidta åtgärder för att förebygga och förhindra att någon arbetstagare utsätts för trakasserier eller repressalier som har samband med kön, etnisk tillhörighet, religion eller annan trosuppfattning eller för sexuella trakasserier.”

Diskrimineringslagen 2008: 567

Kommungemensamma mål

Botkyrka kommun som arbetsgivare tar avstånd från alla former av trakasserier på grund av kön.

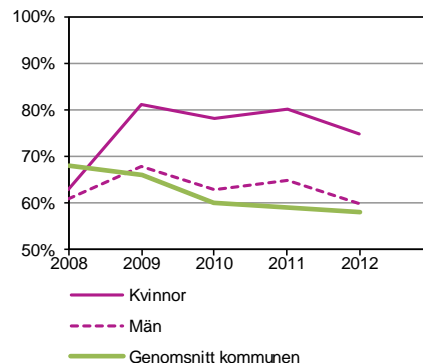
Så här är det nu

I den årliga medarbetarundersökningen ställs frågor kring bland annat arbetsförhållanden, delaktighet och ledarskap. (Statistiken är könsuppdelad för sbf, men för kommunen som helhet redovisas genomsnittet för båda könen.)

På min arbetsplats behandlas alla åsikter, synpunkter och värderingar på lika villkor

Andel positiva svar

År	Kvinnor	Genomsnitt	
		Män	kommunen
2008	63%	61%	68%
2009	81%	68%	66%
2010	78%	63%	60%
2011	80%	65%	59%
2012	75%	60%	58%



Källa: Medarbetarundersökningen 2008-2012

Aktiviteter

➤ Kommunledningsförvaltningen kommer att ta fram riktlinjer för hur arbetet med att förebygga och förhindra repressalier, trakasserier, och/eller sexuella trakasserier ska genomföras. Information om innehållet i dessa riktlinjer ska spridas till alla medarbetare och bli en del av introduktionsmaterialet för nyanställda.

Ansvar: Närmaste chef

Genomförande: Kontinuerligt

Rekrytering och kompetensutveckling

3 kap 7 § ” Arbetsgivaren ska verka för att personer oavsett kön, etnisk tillhörighet, religion eller annan trosuppfattning ges möjlighet att söka lediga anställningar.”

3 kap 8 § ”Arbetsgivaren ska genom utbildning, kompetensutveckling och andra lämpliga åtgärder främja en jämn fördelning mellan kvinnor och män i skilda typer av arbete och inom olika kategorier av arbetstagare.”

3 kap 9 § ”När det på en arbetsplats inte råder en i huvudsak jämn fördelning mellan kvinnor och män i en viss typ av arbete eller inom en viss kategori av arbetstagare, ska arbetsgivaren vid nyanställningar särskilt anstränga sig för att få sökande av det underrepresenterade könet. Arbetsgivaren ska försöka se till att andelen arbetstagare av det underrepresenterade könet efter hand ökar.”

Diskrimineringslagen 2008: 567

Kommungemensamma mål

I Botkyrka kommun har alla medarbetare lika möjligheter till utbildning, kompetensutveckling och karriärutveckling. Vid ojämn könsfördelning kan särskilt stöd ges för att behålla medarbetare av det underrepresenterade könet.

Rekryteringsprocessen i Botkyrka kommun utgår från alla människors lika värde. En ojämn könsfördelning finns idag i flera verksamheter. Vi ska eftersträva en jämnare könsfördelning. I samband med tillsättning av tjänst ska därför, vid likvärdiga meriter och lämplighet i övrigt, den sökande som tillhör det underrepresentativa könet anställas.

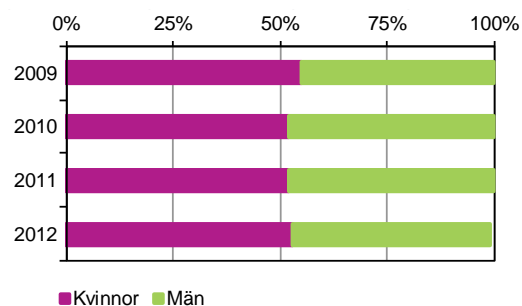
Så här är det nu

All statistik gäller anställda på samhällsbyggnadsförvaltningen.

Andel medarbetare

År	Kvinnor	Män
2009	55%	45%
2010	52%	48%
2011	52%	48%
2012	53%	46%

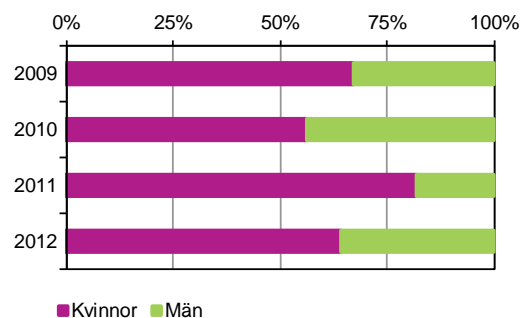
Källa: Beslutsstöd



Andel chefer

År	Kvinnor	Män
2009	67%	33%
2010	56%	44%
2011	82%	18%
2012	64%	36%

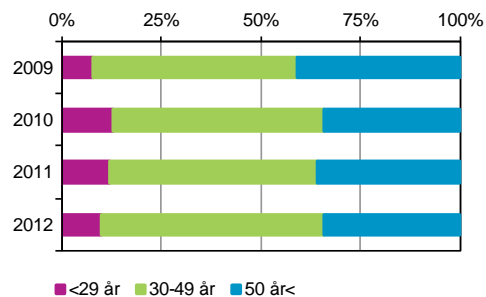
Källa: Beslutsstöd



Åldersfördelning, månadsavlönade kvinnor

År	<29 år	30-49 år	50 år<
2009	8%	51%	41%
2010	13%	53%	34%
2011	12%	52%	36%
2012	10%	56%	34%

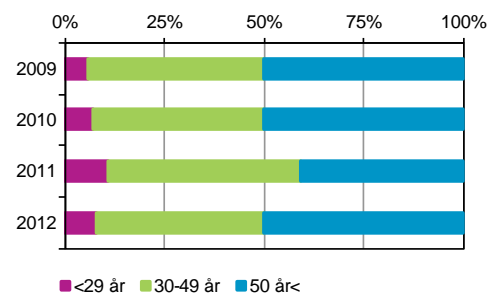
Källa: Beslutsstöd



Åldersfördelning, månadsavlönade män

År	<29 år	30-49 år	50 år<
2009	6%	44%	50%
2010	7%	43%	50%
2011	11%	48%	41%
2012	8%	42%	50%

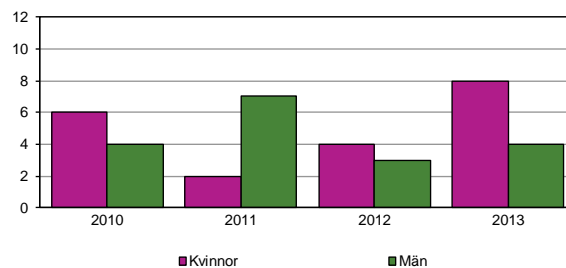
Källa: Beslutsstöd



Personalomsättning

År	Kvinnor	Män	Kvinnor	Män
2010	6	4	60%	40%
2011	2	7	22%	78%
2012	4	3	57%	43%
2013	8	4	67%	33%
	20	18	53%	47%

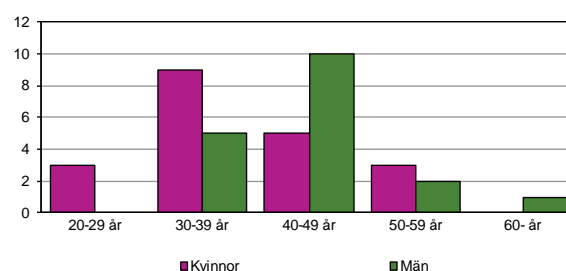
Källa: Mitt Jobb



Personalomsättning 2010-2013 - uppdelad utifrån ålder

Ålder	Kvinnor	Män	Kvinnor	Män
20-29 år	3	0	15%	0%
30-39 år	9	5	45%	28%
40-49 år	5	10	25%	56%
50-59 år	3	2	15%	11%
60- år	0	1	0%	6%

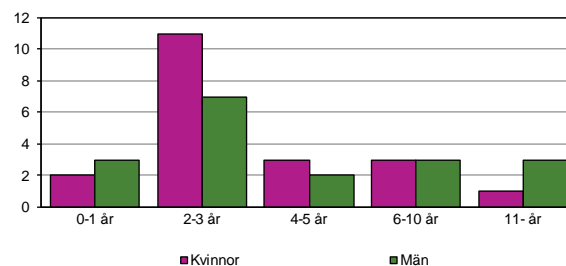
Källa: Mitt Jobb



Personalomsättning 2010-2013 - uppdelad utifrån anställningstid

Anställningstid	Kvinnor	Män	Kvinnor	Män
0-1 år	2	3	10%	17%
2-3 år	11	7	55%	39%
4-5 år	3	2	15%	11%
6-10 år	3	3	15%	17%
11- år	1	3	5%	17%

Källa: Mitt Jobb



Omfattar de personer med tillsvidareanställning som själva valt att sluta sin tjänst (förutom pensionsavgångar).

Aktiviteter

- Analysera personalomsättningen per kön och ålder, och redovisa detta i personalbokslandet varje år.

Ansvar: Administrativa chefen

Genomförande: Årligen.

- Vid rekrytering ska flerspråkighet och kunskap om andra kulturer ses som en merit.

Ansvar: Närmaste chef

Genomförande: Kontinuerligt

- Vid tillsättning av tjänst ska, vid likvärdiga meriter, den sökande som tillhör det under-representerade könet anställas.
Ansvar: Närmaste chef
Genomförande: Kontinuerligt

- Genomför en kompetenskartläggning för hela förvaltningen, som kan utgöra grund för ett strategiskt arbete med kompetensutveckling för alla verksamheter och medarbetare.
Ansvar: Administrativa chefen
Genomförande: Under 2014.

- Pröva att genomföra rekrytering med anonymt urval.
Ansvar: Administrativa chefen
Genomförande: Under 2014.

Lönekartläggning

3 kap 10 § ” I syfte att upptäcka, åtgärda och förhindra osakliga skillnader i lön och andra anställningsvillkor mellan kvinnor och män ska arbetsgivaren vart tredje år kartlägga och analysera - bestämmelser och praxis om löner och andra anställningsvillkor som tillämpas hos arbetsgivaren, och - löneskillnader mellan kvinnor och män som utför arbete som är att betrakta som lika eller likvärdigt.

Arbetsgivaren ska bedöma om förekommande löneskillnader har direkt eller indirekt samband med kön. Bedömningen ska särskilt avse skillnader mellan - kvinnor och män som utför arbete som är att betrakta som lika, och - grupp med arbetstagare som utför arbete som är eller brukar anses vara kvinnodominerat och grupp med arbetstagare som utför arbete som är att betrakta som likvärdigt med sådant arbete men inte är eller brukar anses vara kvinnodominerat.”

3 kap 11 § ” Arbetsgivaren ska vart tredje år upprätta en handlingsplan för jämställda löner och där redovisa resultatet av kartläggningen och analysen. I planen ska anges vilka lönejusteringar och andra åtgärder som behöver vidtas för att uppnå lika lön för arbete som är att betrakta som lika eller likvärdigt. Planen ska innehålla en kostnadsberäkning och en tidsplanering utifrån målsättningen att de lönejusteringar som behövs ska genomföras så snart som möjligt och senast inom tre år. En redovisning och en utvärdering av hur de planerade åtgärderna genomförts ska tas in i efterföljande handlingsplan.”

Diskrimineringslagen 2008: 567

Kommungemensamma mål

Lönen för medarbetare i Botkyrka kommun ska grundas på samma principer oavsett kön.

Så här gör vi nu

Varje år görs en övergripande lönekartläggning enligt jämställdhetslagen. Syftet är att upptäcka, åtgärda och förhindra osakliga skillnader i lön och andra anställningsvillkor mellan kvinnor och män. Förvaltningarna följer årligen upp löneutvecklingen ur ett könsperspektiv genom en egen lönekartläggning.

Aktiviteter

- För att ytterligare säkerställa att inga osakliga löneskillnader finns mellan kvinnor och män ska vi årligen djupare analysera eventuella löneskillnader på förvaltningsnivå.

Ansvar: Administrativa chefen

Genomförande: Kontinuerligt

- Vi ska säkerställa att föräldralediga inte missgynnas i löneutveckling och/eller karriär möjligheter.

Ansvar: Närmaste chef

Genomförande: Kontinuerligt

**§ 4****Ny VA-taxa 2014 (KS/2013:658)****Beslut**

Kommunfullmäktige godkänner samhällsbyggnadsförvaltningens förslag till höjning av den rörliga VA-avgiften med 1 krona exklusive moms fr o m 2014-03-01.

Sammanfattning

Kommunstyrelsen har 2014-01-07 § 2 lämnat ett förslag till beslut.

I ettårsplanen 2014 beskriver samhällsbyggnadsförvaltningen att en avgiftshöjning kommer att bli aktuell på grund av att kostnaderna höjs inom VA-kollektivet.

Stora investeringar och högre drift- och underhållskostnader inom VA-verksamheten väntas under de närmaste åren. För att täcka den stora kostnadsökningen vill tekniska nämnden höja den rörliga brukningsavgiften med 1 krona per kubikmeter (exkl moms). Senaste större avgiftsförändringen var 2010-01-01. En krona i avgiftshöjning ger cirka 5,5 miljoner kronor per år i ökade intäkter till VA-verksamheten.

Tekniska nämnden har behandlat ärendet 2013-11-11 § 75.

Yrkande

Dan Gahnström (MP) yrkar bifall till kommunstyrelsens förslag till beslut.

Expedieras till:

- Tekniska nämnden
- VA-chef John Staberg, samhällsbyggnadsförvaltningen
- Förvaltningsrätten i Stockholm – bevis om laga kraft

**§ 7****Reglemente för intern kontroll samt budgetansvar och attest (KS/2013:734)****Beslut**

Kommunfullmäktige antar reglemente för intern kontroll.

Kommunfullmäktige antar reglemente för budgetansvar och attest.

Kommunfullmäktige beslutar om att upphäva nuvarande reglemente för budgetansvar och intern kontroll.

Kommunfullmäktige beslutar om att reglementena ska tillämpas från och med 1 mars 2014.

Kommunfullmäktige beslutar dessutom att risk- och väsentlighetsbedömningar i paragraf 7 och att angivna månader i paragraf 8 i reglemente för intern kontroll gäller från och med 2015.

Kommunstyrelsens beslut i ärendet:

Kommunstyrelsen antar tillämpningsanvisningar till reglemente för intern kontroll.

Sammanfattning

Kommunstyrelsen har 2014-01-07 § 5 lämnat ett förslag till beslut.

Kommunledningsförvaltningen föreslår att nuvarande reglemente för budgetansvar och intern kontroll upphör att gälla och ersätts av reglemente för intern kontroll inklusive tillämpningsanvisningar samt reglemente för budgetansvar och attest.

Den senaste uppdateringen av nuvarande reglemente gjordes 2006. Sedan dess har nya rekommendationer inom redovisningsområdet kommit och praxis har förändrats. Befintligt reglemente överensstämmer dessutom inte i

2014-01-30

Dnr KS/2013:734

alla delar med hur kommunen i praktiken arbetar. Revisorerna har också vid flera tillfällen påpekat brister i reglementet.

Med utgångspunkt från ovan har kommunledningsförvaltningen gjort en del justeringar och omarbetningar, men innebörden i de nya reglementena är i stort detsamma som nuvarande reglemente. De ändringar som är av principiell art redovisas under rubrikerna ”Reglemente för intern kontroll” samt ”Reglemente för budgetansvar och attest” i tjänsteskrivelsen 2013-12-16.

Expedieras till:

- Samtliga förvaltningar och nämnder
- AB Botkyrkabyggen
- Botkyrka Stadsnät AB
- Upplev Botkyrka AB
- Hågelbyparken AB
- Kommunens revisorer



2013-12-16

Dnr KS/2013:734

Referens

Monica Blommark

Mottagare

Kommunstyrelsen

Reglemente för intern kontroll samt budgetansvar och attest

Förslag till beslut

Kommunstyrelsens förslag till kommunfullmäktige:

- Kommunfullmäktige antar reglemente för intern kontroll.
- Kommunfullmäktige antar reglemente för budgetansvar och attest.
- Kommunfullmäktige beslutar om att upphäva nuvarande reglemente för budgetansvar och intern kontroll.

Kommunfullmäktige beslutar om att reglementena ska tillämpas från och med 1 mars 2014.

Kommunfullmäktige beslutar dessutom att risk- och väsentlighetsbedömningar i paragraf 7 och att angivna månader i paragraf 8 i reglemente för intern kontroll gäller från och med 2015.

Kommunstyrelsen beslutar för egen del:

Kommunstyrelsen antar tillämpningsanvisningar till reglemente för intern kontroll.

Sammanfattning

Kommunledningsförvaltningen föreslår att nuvarande reglemente för budgetansvar och intern kontroll upphör att gälla och ersätts av reglemente för intern kontroll inklusive tillämpningsanvisningar samt reglemente för budgetansvar och attest.

Den senaste uppdateringen av nuvarande reglemente gjordes 2006. Sedan dess har nya rekommendationer inom redovisningsområdet kommit och praxis har förändrats. Befintligt reglemente överensstämmer dessutom inte i alla delar med hur kommunen i praktiken arbetar. Revisorerna har också vid flera tillfällen påpekat brister i reglementet.

Med utgångspunkt från ovan har kommunledningsförvaltningen gjort en del justeringar och omarbetningar, men innebörden i de nya reglementena är i

2013-12-16

Dnr KS/2013:734

stort detsamma som nuvarande reglemente. De ändringar som är av principiell art redovisas under rubrikerna ”Reglemente för intern kontroll” samt ”Reglemente för budgetansvar och attest”.

Reglemente för intern kontroll

Syftet med reglementet är att säkerställa att en tillfredsställande intern kontroll upprätthålls i kommunen. I reglementet tydliggörs kommunstyrelsens, nämndernas, förvaltningschefernas och övriga anställdas roller och ansvar. Reglementet innehåller också bestämmelser om hur och när internkontrollplaner ska fastställas och följas upp samt hur återrapportering ska ske. Det nya reglementet innebär att arbetet med intern kontroll struktureras på ett tydligare och gemensamt sätt i kommunen.

De större förändringarna jämfört med nuvarande reglemente:

- Nämnderna ska som grund för sin internkontrollplan göra dokumenterade risk- och väsentlighetsbedömningar.
- Nämnderna ska rapportera resultatet från uppföljningen av den interna kontrollen till kommunstyrelsen.
- Kommunstyrelsen ska utifrån nämndernas rapporter utvärdera resultatet.

Reglemente för budgetansvar och attest

Reglementet reglerar frågor om budgetansvar och attest.

Paragraferna två till fyra avser budgetansvar och hanterar nämndens, förvaltningschefens och den budgetansvariges ansvar och skyldigheter.

De större förändringarna jämfört med nuvarande reglemente:

- 2 § 3:e stycket handlar om hur nämnden får agera inom medgiven budget. Styckets sista mening har lagts till jämfört med nuvarande reglemente. ”Detta gäller inte särskilt riktade insatser som kommunfullmäktige beslutat om, dessa får endast användas för avsett ändamål.”
- I nuvarande reglemente står det att nämnden inte får utvidga servicevolymen jämfört med budget. För att hantera volymutveckling exempelvis till följd av befolkningsökning har justeringar gjorts i 2 § 4:e stycket.

2013-12-16

Dnr KS/2013:734

- I nuvarande reglemente sägs att tilläggsanslag utöver budgeterade anslag inte beviljas under året, såvida inte synnerliga skäl föreligger. Lydelsen överensstämmer inte med hur tilläggsanslag hanteras i kommunen. Den nya lydelsen i 2 § 6:e stycket beskriver hur kommunen i praktiken tillämpar tilläggsanslag.
- 2 § 7:e stycket: Ansökan om externa projektmedel som ska godkännas av kommunstyrelsen höjs från tio till 25 basbelopp.

Paragraferna fem till åtta rör attest och beskriver syfte, ansvar och rutiner för attest. Jämfört med nuvarande reglemente har innebörden av att attestera förtydligats.

De större förändringarna jämfört med nuvarande reglemente:

- I 6 § 3:e stycket har tidigare text kompletterats med att vid upptäckt av allvarliga brister ska detta rapporteras till kommunstyrelsen via kommunens ekonomichef eller redovisningschef samt respektive nämnd.
- Jämfört med nuvarande reglemente har ett tillägg gjorts i 6:e § näst sista stycket som lyder: ”Under förutsättning att kriterierna för ersättare är uppfyllda kan förvaltningschef attestera inom aktuell förvaltnings ansvar. Detsamma gäller för kommundirektör och ekonomichef som på motsvarande sätt kan attestera samtliga kommunens ansvar.”
- I det nya reglementet 8 § 4:e stycket ges kommunstyrelsen mandat att besluta om avsteg från huvudregeln om att det för transaktioner ska finnas en gransknings-/mottagningsattest och en beslutsattest. I tidigare reglemente var avstegen inskrivna. Med förändringen får kommunstyrelsen möjlighet att anpassa reglerna efter nya rekommendationer, ny teknik och liknande.

Mattias Jansson
Kommundirektör

Niclas Johansson
Ekonomichef

Expedieras till

Samtliga förvaltningar, nämnder och helägda bolag



Tillämpningsanvisningar till reglemente för intern kontroll

1 § Begreppet ”rimlig grad av säkerhet” innebär att kommunstyrelsen och nämnderna ska göra en avvägning mellan kontrollkostnad och kontrollnytta. Vid bedömning av kontrollnytta, ska inte endast ekonomiska faktorer vägas in utan även vikten av att upprätthålla förtroendet för verksamheten hos olika intressenter.

Målet ”ändamålsenlig och kostnadseffektiv verksamhet” innebär bl.a. att ha kontroll över ekonomi, prestationer och kvalitet samt att säkerställa att fattade beslut verkställs och följs upp i förhållande till fastställd verksamhetsidé och mål.

Målet ”tillförlitlig finansiell rapportering och information om verksamheten” innebär att kommunstyrelsen, nämnderna samt övriga intressenter ska ha tillgång till rättvisande räkenskaper. Därutöver ingår en ändamålsenlig och tillförlitlig redovisning av verksamhetens prestationer och kvalitet samt övrig relevant information om verksamheten och dess resursanvändning.

Målet ”efterlevnad av tillämpliga lagar, föreskrifter, riktlinjer med mera” innefattar lagstiftning såväl som kommunens interna regelverk samt ingångna avtal med olika parter.

2 § Kommunstyrelsen har enligt kommunallagen (KL) 6:1 och 6:3 ansvar för att leda och samordna förvaltningen av kommunens angelägenheter samt för att ha uppsikt över övriga nämnders verksamhet. Denna uppsikt innebär rätt att göra påpekanden, lämna råd och anvisningar samt, om det är nödvändigt, lämna förslag till kommunfullmäktige om förändringar.

3 § Nämndernas ansvar för den interna kontrollen anges i KL 6:7 och 9:9. Det är alltid respektive nämnd som har det yttersta ansvaret för att utforma en god intern kontroll. I detta ansvar ligger att utifrån principerna för den interna kontrollen i kommunen, samt utifrån respektive nämnds förutsättningar, vid behov se till att regler och anvisningar för den egna interna kontrollen utfärdas. Det är viktigt att detta dokumenteras och beslutas av nämnden.

Varje nämnd ska minst ha en fastställd rutin för:

- Hur planering och rapportering av internkontrollarbetet ska gå till.
- Introduktion till nyanställda chefer om vad intern kontroll innebär.

4 § Förvaltningschefen har det övergripande ansvaret för att det praktiska arbetet med intern kontroll fungerar.

7 § Nämnden ska inom sin organisation tydliggöra ansvaret för den interna kontrollen och innebörden av denna. Nämnden ska också planera och prioritera arbetet med utveckling av rutiner för att stärka den interna kontrollen. Som grund för planering, prioritering och uppföljning av internkontrollarbetet ska en risk- och väsentlighetsanalys göras.

2013-12-16

8 § Processer, rutiner och därtill hörande kontrollmoment ska väljas ut med utgångspunkt från genomförd risk- och väsentlighetsbedömning. Omfattningen av denna plan måste diskuteras med utgångspunkt från den omfattning och volym som nämndens verksamhet har, och den risk- och väsentlighetsbedömning som har gjorts.

9 § Genomförd uppföljning rapporteras till nämnden oavsett utfall. Rapporten ska innehålla omfattning av utförd uppföljning, utfallet och eventuellt vidtagna åtgärder. Rapporten ska också vid behov innehålla förslag på åtgärder för förbättringar. Rapportering till nämnden ska ske i form av en skrivelse med kopior av rapporteringsblad som bilagor.

10 § Syftet med att omedelbart rapportera brister är att man inom förvaltningen omgående ska kunna vidta åtgärder för att komma till rätta med de brister som har uppmärksammats. Brister som noteras ska omedelbart bli föremål för utredning och dokumenteras.



Reglemente för intern kontroll

Syfte med reglementet

1 § Syfte

Syftet med intern kontroll är att säkra en effektiv förvaltning och undgå allvarliga fel och skador.

Syftet med detta reglemente är att säkerställa att en tillfredsställande intern kontroll upprätthålls. Det innebär att det med rimlig grad av säkerhet ska säkerställas att följande mål uppnås:

- Verksamheten bedrivs ändamålsenligt och effektivt.
- Tillförlitlig ekonomisk rapportering och information om verksamheten.
- Efterlevnaden av tillämpliga lagar, föreskrifter, riktlinjer m.m. är tillfredsställande.

Ansvar och organisation av intern kontroll

2 § Kommunstyrelsen

Kommunstyrelsen har det övergripande ansvaret för att se till att det finns en god intern kontroll. I detta ligger ett ansvar för att en intern kontrollorganisation upprättas inom kommunen, samt ett ansvar för att se till att denna organisation kontinuerligt utvecklas utifrån kommunens behov av intern kontroll.

Kommunstyrelsen ska ta fram och besluta om förvaltningsövergripande anvisningar.

3 § Nämnderna

Nämnderna har det yttersta ansvaret för den interna kontrollen inom sina respektive verksamhetsområden. Den enskilda nämnden har ansvar för att se till att den interna kontrollen organiseras samt att vid behov besluta om nämndspecifika regler och anvisningar för den interna kontrollen.

Detta gäller även kommunstyrelsen för dess egen förvaltning.

4 § Förvaltningschefen

Inom nämndens verksamhetsområde ansvarar förvaltningschefen för att konkreta regler och anvisningar är utformade så att en god intern kontroll kan upprätthållas. I detta ansvar ligger att vederbörande ska ansvara för arbetet med att åstadkomma och upprätthålla en god intern kontroll.

Förvaltningschefen ska löpande rapportera till nämnden om hur den interna kontrollen fungerar.

2013-12-16

5 § Övriga chefer

De ansvariga cheferna på olika nivåer i organisationen är skyldiga att följa antagna regler och anvisningar om intern kontroll samt att informera övriga anställda om reglernas och anvisningarnas innebörd. Vidare har de att verka för att de anställda arbetar mot uppställda mål och att arbetsmetoder som används bidrar till en god intern kontroll.

6 § Övriga anställda

Övriga anställda är skyldiga att följa antagna anvisningar i sin arbetsutövning.

Styrning och uppföljning av intern kontroll

7 § Styrning och uppföljning av intern kontroll

Varje nämnd har en skyldighet att styra och följa upp den interna kontrollen inom nämndens verksamhetsområden. Nämnden ska som grund för sin styrning göra dokumenterade risk- och väsentlighetsbedömningar.

8 § Intern kontrollplan

Alla nämnder ska i januari varje år, anta en särskild plan för hur arbetet med den interna kontrollen ska bedrivas. För kommunstyrelsens del ska planen antas i december för nästkommande år.

9 § Uppföljning av intern kontrollplan

Resultatet av uppföljningen ska, med utgångspunkt från antagen plan, rapporteras till nämnden senast i början av november, i den omfattning som fastställts i den interna kontrollplanen.

Rapport till nämnden ska ske minst en gång per år. I samband med detta ska även den interna kontrollplanens aktualitet prövas.

10 § Brister i processer och rutiner

Brister i processer och rutiner ska omedelbart rapporteras till förvaltningschef, närmast överordnad eller den som nämnden utsett. Allvarigare brister ska utan dröjsmål även rapporteras till nämnd och kommunstyrelsen.

11 § Nämndens rapportskyldighet

Nämnden ska senast i början av november, rapportera resultatet från årets uppföljning av den interna kontrollen inom nämnden till kommunstyrelsen.

12 § Kommunstyrelsens skyldigheter

Kommunstyrelsen ska med utgångspunkt från nämndernas uppföljningsrapporter utvärdera kommunens samlade system för intern kontroll, och i de fall förbättringar behövs, se till att sådana åtgärder genomförs av berörd nämnd. Kommunstyrelsen ska även informera sig om hur den interna kontrollen fungerar i de kommunala bolagen.



Reglemente för budgetansvar och attest

Syfte med reglementet

1 § Syfte

Detta reglemente gäller för kommunstyrelsen och övriga nämnder. I dokumentet inbegriper begreppet nämnden även kommunstyrelsen.

Bolag där kommunen har ett väsentligt inflytande utfärdar egna riktlinjer som i tillämpliga delar ska beakta reglerna om attest.

Paragraferna 2 till 4 avser budgetansvar och paragraferna 5 till 8 avser attest.

Syftet med detta reglemente är att fastställa:

- Regler för budgetansvar.
- Regler för kontroll av ekonomiska händelser.
- Säkra rutiner för de ekonomiska händelserna.

Kommunstyrelsen ansvarar för övergripande kontroll, uppföljning och utvärdering av dessa regler samt för att vid behov ta initiativ till förändringar. Kommunstyrelsen ansvarar också för att vid behov besluta om kommunövergripande anvisningar.

Nämnden ansvarar för att antagna regler och anvisningar följs. Varje nämnd ska därutöver vid behov utfärda ytterligare anvisningar för sitt verksamhetsområde.

Budgetansvar

2 § Budgetansvar - Nämnden

Nämnden ska inom sitt verksamhetsområde se till att verksamheten bedrivs i enlighet med de budgetramar, mål och riktlinjer som kommunfullmäktige har bestämt samt de föreskrifter som gäller för verksamheten. Nämnden ska också se till att det i övrigt bedrivs en god och effektiv verksamhet. Det innebär att nämnden kontinuerligt ska hålla sig underrättad om såväl kostnader och intäkter som verksamhetens utveckling.

Inom medgiven budget väljer nämnden själv medel att nå fastställda verksamhetsmål. Detta innebär att nämnden själv beslutar om sin förvaltningsor-

2013-12-16

ganisation och kan förändra, inrätta eller dra in tjänster. Inom budgeten äger därmed nämnden rätt att vidta omfördelning av medel. Detta gäller inte särskilt riktade insatser som kommunfullmäktige beslutat om, dessa får endast användas för avsett ändamål.

Vid befarad budgetavvikelse ska nämnden snarast vidta de åtgärder som krävs för att undvika att budgeten överskrids. Vid konflikt mellan mål och resurser sätter resurserna gränsen för måluppfyllelsen. Nämnden får således inte överskrida sin ekonomiska ram avseende drift eller medgiven ram för respektive investeringsprojekt. Medför lagstiftning att resurserna överskrids ska detta omgående anmälas till kommunstyrelsen. Innan anmälan ska nämnden noggrant ha prövat möjligheterna till omprioriteringar, besparingar och/eller ökade intäkter. Detta gäller både för drift som investering. Vid anmälan om risk för budgetöverskridande av investeringsprojekt så ska redogörelsen även lämnas för konsekvenserna för den årliga driften av färdigställt projekt.

Nämnden har rätt att besluta om ändrad inriktning eller omfattning av en verksamhet som nämnden bedömer lämplig eller nödvändig. Ändringar som innebär antingen avsevärd förändring av verksamheten eller är av principiell art i förhållande till mål och inriktningar ska alltid lyftas till kommunfullmäktige för ställningstagande. I det senare fallet ska det av nämndens begäran framgå de ekonomiska konsekvenserna och hur dessa ska finansieras på kort och lång sikt.

Intäkter utöver budget, som har ett direkt samband med verksamheten, får efter beslut i respektive nämnd användas till ökade kostnader. När det gäller intäkter utöver vad som är budgeterat och som inte beror på nämndens eller förvaltningens påverkan, till exempel ändrade statsbidragsregler ska kommunstyrelsen lämna sitt godkännande innan dessa får användas.

Kommunstyrelsen/kommunfullmäktige kan under året bevilja nämnd tilläggsanslag i de fall en riktad avsättning gjorts till kommunstyrelsens/-kommunfullmäktiges förfogande i avvaktan på ytterligare underlag/beslut. I övrigt medges tilläggsanslag endast i undantagsfall och då om det finns särskilda skäl. Anslag för exploateringsverksamheten kan lämnas i särskilda beslut under året.

Ansökan av externa projektmedel över tjugofem (25) basbelopp ska godkännas av kommunstyrelsen. Till kommunstyrelsen ska lämnas en redogörelse över projektets innehåll, syfte och eventuella krav på kommunal insats. Därutöver ska eventuella ekonomiska risker för kommunen belysas.

2013-12-16

Nämnden ska följa de anvisningar och den tidplan för det kommungemensamma budget- och uppföljningsarbetet som tas fram av kommunstyrelsen/kommunledningsförvaltningen.

Nämnden ansvarar för att ta fram anvisningar och tidplan för nämndens egna budget- och uppföljningsarbete.

Nämnden ska årligen fastställa en detaljerad internbudget och inom given budgetram formulera mål och åtaganden för att bidra till kommunfullmäktiges mål. Internbudgeten ska vara lagd på sådan nivå att den är till stöd vid uppföljnings- och prognosarbete.

3 § Budgetansvar – Förvaltningschef

Förvaltningschef ansvarar inför nämnden för den verkställande ledningen av verksamheten.

Förvaltningschef utser budgetansvariga och ersättare för dessa. I ansvaret ingår också att upprätta och hålla en aktuell förteckning över de budgetansvariga. Av förteckningen ska det tydligt framgå omfattningen av budgetansvaret.

Av förteckningen över utsedda budgetansvariga och dess ersättare ska framgå:

- Budgetansvarig (namn och tjänstetitel).
- Ansvar nummer och namn.
- Verksamhet.
- Eventuell aktivitet/projekt/objekt.

Nämnden ska årligen, i samband med beslut om internbudget, informeras om utsedda budgetansvariga.

4 § Budgetansvar – Budgetansvariga

Budgetansvarig ansvarar inför närmaste chef för ett väl avgränsat område och dess resurser. Ansvaret innefattar att fastställda mål uppfylls och att budgeterad omfattning av verksamheten utförs inom den av nämnden tilldelade budgetramen och andra riktlinjer.

Budgetansvaret innefattar en skyldighet att vidta korrigerande åtgärder när ekonomi- eller verksamhetsutfallet inte följer budget och rapportera förhållandet till närmaste chef. Det innebär bland annat att budgetansvarig ska lämna prognoser enligt upprättade anvisningar och tidplan.

2013-12-16

Budgetansvarig ska vid inköp av varor och tjänster följa kommunens upphandlingspolicy och dess tillämpningsanvisningar. I de fall ramavtal träffats med leverantörer ska inköp göras från denna. Vid inköp utanför ramavtal ska rätt upphandlingsform användas. Om direktupphandling genomförs ska nödvändiga kontroller av leverantörer göras.

Budgetansvaret innebär ingen automatisk rätt att besluta i frågor som rör till exempel personal, lokaler och vissa individärenden. I dessa frågor finns regler som begränsar den budgetansvariges rättigheter att besluta.

Budgetansvarig kan bara ta ansvar inom sitt verksamhetsområde och sina befogenheter. För att möjliggöra uppföljning av det ekonomiska ansvaret är det nödvändigt att nämndens internbudget är ansvarsindelad.

För att ansvaret ska vara odelat krävs att alla transaktioner på en budgetansvarigs ansvarskod måste vara initierade eller godkända av denne.

Budgetansvarig kan uppdra åt underställd personal att göra inköp i viss omfattning och på vissa villkor. Sådan anskaffning sker dock fortfarande på den budgetansvariges ansvar.

Attest – Omfattning och syfte

5 § Omfattning och syfte

Reglerna om attest i 5-9 paragraferna gäller för kommunens samtliga interna och externa transaktioner, medelsförvaltning samt medel som kommunen ålagts eller åtagit sig att förvalta och/eller förmedla.

Bolag där kommunen har ett väsentligt inflytande utfärdar egna riktlinjer som i tillämpliga delar ska beakta dessa regler.

Syftet är att säkerställa att transaktioner som bokförs är korrekta avseende:

- **Prestation** - Att varan eller tjänsten beställts och levererats till eller från kommunen, och att transaktionen i övrigt stämmer med avtalade villkor.
- **Bokföringsunderlag** – Att verifikation uppfyller kraven enligt god redovisningssed samt kommunal redovisningslag.
- **Villkor** – Att rätt villkor tillämpas och att villkoren följer upphandlat avtal/beslut.

2013-12-16

- Bokföringstidpunkt – Att bokföring sker (vid rätt tidpunkt) så snart som möjligt och i rätt redovisningsperiod.
- Kontering – Att transaktionen är rätt konterad.
- Finansiering – Att transaktionen får belasta ansvaret.
- Beslut – Att transaktionen har beslutats av behörig beslutsattestant.

Attest – Ansvar

6 § Attestberättigade och ansvar för att utse beslutsattestanter

Förvaltningschef ansvarar för att utse beslutsattestantsberättigade och ersättare för dessa.

Förvaltningschef ansvarar för att varje attestant har tillräcklig kunskap om förtroendet att vara attestant. Förvaltningschef ansvarar också för att attestanterna får del av detta reglemente och eventuella anvisningar. Detta gäller både för mottagnings-/granskningsattestant och beslutsattestant.

Attestanternas uppgift är att tillämpa reglementet och anvisningar samt om/när brister upptäcks rapportera dessa till närmaste överordnad chef eller förvaltningschef. Vid allvarliga brister ska detta även rapporteras till kommunstyrelsen via kommunens ekonomichef eller redovisningschef samt respektive nämnd.

Skyldighet för förvaltningschef att utse beslutsattestantberättigad fråntar inte nämnd rätt att genom beslut vid sammanträde attestera.

Förvaltningschef ansvarar för att upprätta och hålla en aktuell förteckning över utsedda beslutsattestanter. Av förteckningen ska det tydligt framgå omfattningen av attesträkten.

Nämnden ska årligen, i samband med beslut om internbudget, informeras om utsedda beslutsattestanter och ersättare för dessa.

Beslutsattestanter och dess ersättare ska genom sin namnteckning bekräfta attestuppdraget och att man tagit del av detta reglemente och anvisningar som beskriver innebörden av att vara beslutsattestant. Beslutsattestant ska också

2013-12-16

lämna namnteckningsprov i därför avsedd förteckning. Attestuppdraget gäller tills dess att anställningen upphör, förändras eller ny attestant utses.

Av förteckningen över utsedda beslutsattestanter och dess ersättare ska framgå:

- Beslutsattestant (namn och tjänstetitel)
- Namnteckning (beslutsattestant)
- Ersättare (namn och tjänstetitel)
- Namnteckning (ersättares)
- Ansvar, namn och nummer
- Verksamhet
- Eventuell aktivitet-/projekt-/objektkod.

Ersättare för beslutsattestant attesterar enbart när ordinarie attestant har lagstadgad frånvaro (sjuk, semester, tjänsteledig).

Under förutsättning att kriterierna för ersättare är uppfyllda kan förvaltningschef attesterar inom aktuell förvaltnings ansvar. Detsamma gäller för kommundirektör och ekonomichef som på motsvarande sätt kan attesterar samtliga kommunens ansvar.

Aktuell förteckning över beslutsattestanter ska förvaras centralt på respektive förvaltning samt lämnas till kommunens centrala ekonomienhet. Vid förändringar under året ska blankett för bekräftelse av attestuppdraget lämnas till kommunens centrala ekonomienhet.

Attest - Rutiner

7 § Kontrollernas utformning – begränsning av attesträtt

Attestarbetet ska utformas så att den interna kontrollen inom nämnderna är tillräcklig. Kontrollkostnaden ska stå i rimlig proportion till riskerna. Rutinerna ska minimera risken för felaktiga utbetalningar.

Följande ska beaktas vid utformning av attestrutiner:

- **Ansvarsfördelning** - Ansvarsfördelningen ska vara tydlig. Ingen person ska ensam hantera en transaktion från början till slut.
- **Kompetens** - Den som har rollen att utföra en kontrollåtgärd ska ha nödvändig kompetens för uppgiften.

2013-12-16

- **Självständighet** - Den som utför kontroll av en annan person, särskilt vid beslutsattest, ska ha en självständig ställning gentemot den kontrollerade.
- **Jäv eller jävliknande situation** - Den som utför kontrollen får inte kontrollera in- och utbetalningar till sig själv eller närstående. Det samma gäller kostnader i tjänsten (till exempel vid resor, kurser, konferenser eller liknande tillfällen då personen själv deltagit) och kostnader av personlig karaktär. Detta innefattar också bolag eller föreningar där den kontrollansvarige eller närstående har ägarintressen eller ingår i ledningen. Attest får heller inte ske om det finns någon annan särskild omständighet som kan rubba förtroendet för opartiskhet. För bedömning av om jäv föreligger ska försiktighetsprincipen tillämpas.

Föreligger jäv ska beslutsattesten utföras av överordnad chef. Kommunstyrelsens ordförande ska beslutsattestera kommundirektörens fakturor/utlägg i de fall attesträtten är begränsad enligt denna paragraf. Motsvarande ska kommundirektören beslutsattestera förvaltningschefernas fakturor/utlägg. Transaktioner avseende kommunstyrelsens ordförande ska beslutsattesteras av kommunfullmäktiges ordförande.

- **Begränsning av uppdraget** - Attestuppdraget kan begränsas, exempelvis kan det gälla tidsperiod eller belopp. Beloppsgränser för olika befattningshavare regleras genom nämndens delegationsordning eller på ett tydligt sätt i attestförteckningen.
- **Dokumentation** - Vidtagna kontrollåtgärder ska dokumenteras på ändamålsenligt sätt. Kontroller dokumenteras genom attest med hjälp av elektronisk signatur. Vid manuell hantering skriver beslutsattestanten sin namnteckning både på originalverifikationen och konteringsunderlaget och mottagnings-/granskningsattestanten skriver sin namnteckning på konteringsunderlaget.
- **Kontrollordning** - De olika kontrolluppgifterna ska utföras i en logisk ordning så att effekten av en tidigare kontrolluppgift inte förtas av en senare kontrolluppgift.

8 § Attestmoment och kontroller

Att attestera innebär kontroll av att alla transaktioner granskas innan utbetalning sker. Attestanterna är var för sig ansvariga för sina respektive åtgärder.

2013-12-16

Följande attestmoment finns och kontrollåtgärderna blir följande:

Gransknings-/mottagningsattest – Attestanten ska utföra följande kontroller:

- Att vara eller tjänst beställts samt mottagits eller levererats.
- Att mottagen eller levererad tjänst håller avtalad kvalitet.
- Att pris, rabatt och andra betalningsvillkor är riktiga.
- Att verifikationen uppfyller krav enligt lagstiftning.

Gransknings-/mottagningsattest ska göras innan beslutsattest sker.

Gransknings-/mottagningsattest ska utföras av personal som mottar, beställer eller köper in varor och tjänster. Gransknings-/mottagningsattestanten ska ha god insikt i verksamheten och vara insatt i/ha vetskap om att varan eller tjänsten har kommit verksamheten till del.

Beslutsattest – Attestanten ska utföra följande kontroller:

- Att vara eller tjänst beställts samt mottagits eller levererats.
- Att mottagen eller levererad tjänst håller avtalad kvalitet.
- Att pris överensstämmer med avtal, taxa, bidragsregler eller beställning.
- Att övriga avtalsvillkor, exempelvis betalningsvillkor är uppfyllda.
- Att kontering är korrekt.
- Att verifikationen uppfyller krav enligt lagstiftning.

Huvudregeln är att det för transaktioner ska finnas en gransknings-/mottagningsattest och en beslutsattest. Kraven på vidtagna kontrollåtgärder ska vara anpassade till den ekonomiska transaktionens art så att kontrollkostnaden står i rimlig proportion till riskerna. Kommunstyrelsen kan därför besluta om avsteg från ovanstående krav där så är motiverat utifrån utförd riskanalys. I dessa fall ska anges under vilka förutsättningar som avsteg får ske.

Ytterligare kontroll – Om det finns behov av ytterligare kontroll ska det göras genom att komplettera med en varaktig namnteckning/anteckning. Det är beslutsattestantens uppgift att avgöra om det finns behov av ytterligare kontroll.

Behörighetskontroll – Innebär kontroll av att attest har skett av behöriga personer.

Vid elektronisk hantering sker behörighetskontroll via ekonomisystemet/personalsystemet enligt uppsatta regler. Vid manuell hantering utförs kontrollen av den som registrerar transaktionen.

2013-12-16

**§ 9****Köp av fastighet - Botkyrka Bangården 1 (KS/2013:645)****Beslut**

Botkyrka kommun förvärvar fastigheten Bangården 1 från Jernhusen Fastigheter AB enligt upprättat köpekontrakt för en köpeskilling av 5 000 000 kronor. Finansieringen av förvärvet sker genom ökad upplåning om 5 075 000 kronor (köpeskilling och lagfartskostnad).

Reservation

Samtliga ledamöter för (SD) reserverar sig mot beslutet till förmån för eget yrkande.

Sammanfattning

Kommunstyrelsen har 2014-01-07 § 7 lämnat ett förslag till beslut.

Kommunledningsförvaltningen föreslår att fastigheten Bangården 1 förvärvas från Jernhusen Fastigheter AB för en köpeskilling om 5 000 000 kronor. Fastigheten ligger intill Munkhättevägen och för området gäller en detaljplan som vunnit laga kraft 1994-06-21. Den tillåtna markanvändningen inom detaljplanen är kontor.

Klimat- och planeringsberedningen har behandlat ärendet 2013-12-18 § 50.

Kommunledningsförvaltningen redogör för ärendet i en tjänsteskrivelse 2013-12-03.

Yrkanden

Östen Granberg (SD) yrkar avslag på kommunstyrelsens förslag, bilaga.

Lars Johansson (FP), Stefan Dayne (KD) och Yngve RK Jönsson (M) yrkar bifall till kommunstyrelsens förslag till beslut.

2014-01-30

Dnr KS/2013:645

Proposition

Kommunfullmäktiges ordförande ställer förslagen under proposition och finner att kommunfullmäktige beslutar i enlighet med kommunstyrelsens förslag till beslut.

Expedieras till:

- Samhällsbyggnadsförvaltningen
- Tekniska nämnden
- Samhällsbyggnadsnämnden
- Gruppchef mark & exploatering Agneta Engver, samhällsbyggnadsförv.
- Ekonom Inger Larsson, samhällsbyggnadsförvaltningen
- Exploateringschef Heléne Hill, kommunledningsförvaltningen
- Ekonomichef Niclas Johansson, kommunledningsförvaltningen
- Controller Monica Blommark, kommunledningsförvaltningen
- Förvaltningsrätten i Stockholm – bevis om laga kraft

Yrkande

Kommunfullmäktige

2014-01-30

Ärende: (KS/2013:645)

Köp av fastighet Bangården 1

Sverigedemokraterna har vid några tillfällen i kommunfullmäktige gett uttryck för vår oro för en växande låneskuld inom Botkyrka kommun.

Att i det läget göra uppköp som kommunen idag inte vet vad man vill använda marken till anser Sverigedemokraterna inte är försvarbart. Därför föreslår Sverigedemokraterna:

att Förslaget till köp av fastigheten bangården 1 avslås.

För Sverigedemokraterna Botkyrka
Östen Granberg, Gruppledare

**§ 10****Tullinge idéhus - begäran om medel till förprojektering
(KS/2011:440)****Beslut**

Kommunfullmäktige avsätter en budgetram på 4 000 000 kronor för förprojektering och framtagande av nödvändiga handlingar för idéhuset. Finansieringen sker genom ökad upplåning.

Reservationer

Samtliga ledamöter från (M), (TUP), (FP), (KD), (BP) och (SD) reserverar sig mot beslutet till förmån för egna yrkanden.

Kommunstyrelsens beslut i ärendet:

Kommunstyrelsen ger kommunledningsförvaltningen i uppdrag att fortsätta samordna arbetet med Tullinge idéhus.

Kommunstyrelsen lämnar en beställning till tekniska nämnden att påbörja förprojektering och projektering av idéhuset.

Kommunstyrelsen godkänner kommunledningsförvaltningens tjänsteskrivelse 2013-12-18 som återrapportering av tidigare uppdrag i ärendet.

Sammanfattning

Kommunstyrelsen har 2014-01-07 § 8 lämnat ett förslag till beslut.

Arkitekttävling för Tullinge idéhus är avgjord och vinnande förslag ritades av Wingårdhs Arkitektkontor AB.

För att kunna förverkliga idéhuset behöver flera pågående processer koordineras och samordnas. Det gäller framtagande av en detaljplan för området, anpassningar av lokalprogram och projektering av idéhuset. Ambitionen är att huset ska kunna stå klart under senare delen av hösten 2016 varför arbetet med förprojektering och projektering måste påbörjas redan 2014. I

2014-01-30

Dnr KS/2011:440

flerårsplanen har inte idéhuset som investering varit kostnadsfatt. En utförlig kostnadskalkyl ska redovisas i kommande flerårsplan för 2015 - 2018. För att kunna påbörja projekteringen behöver medel kunna ianspråkta redan 2014 och kommunledningsförvaltningen har bedömt att kostnaderna för 2014 uppgår till 4 000 000 kronor.

Kommunledningsförvaltningen har undersökt frågan om att äga och förvalta byggnaden i egen regi eller upphandla en extern förvaltare. Kommunledningsförvaltningens bedömning visar att det är mest lönsamt att äga och förvalta huset i egen regi. Kommunledningsförvaltningen föreslår därför att tekniska nämnden får en beställning från kommunstyrelsen att påbörja arbetet med att förverkliga Tullinge idéhus som en fastighet i kommunens egna bestånd. Tekniska nämnden ska se till att den kostnadsnivå som angavs i tävlingsprogrammet inte överstigs.

Klimat- och planeringsberedningen har behandlat ärendet 2013-12-18 § 52.

Kommunledningsförvaltningen redogör för ärendet i en tjänsteskrivelse 2013-12-18.

Yrkanden

Katarina Berggren (S), Mattias Gökinan (S), Jill Melinder (S), Mats Einarsson (V), Dan Gahnström (MP) och Inga-Lill Strömqvist (S) yrkar bifall till kommunstyrelsens förslag till beslut.

Anders Thorén (TUP), bilaga, Jimmy Baker (M), Lars Johansson (FP), bilaga, Ulla-B. Ludvigsson (BP), bilaga, Robert Stenkvis (SD), bilaga, Stefan Dayne (KD), bilaga, Kia Hjelte (M) och Therese Lind (TUP) yrkar avslag på kommunstyrelsens förslag.

Propositionsordning

Kommunfullmäktiges ordföranden ställer förslagen mot varandra och finner att kommunfullmäktige beslutar i enlighet med kommunstyrelsens förslag.

Votering

Votering är begärd och verkställs. Kommunfullmäktiges ordförande ställer följande voteringsproposition; Den som vill bifalla kommunstyrelsens förslag röstar ja. Den som vill avslå förslaget röstar nej. Voteringen utfaller med 31 ja-röster, 28 nej-röster, 1 ej avgiven röst och 1 plats är vakant, bilaga.

Kommunfullmäktige har därmed beslutat i enlighet med kommunstyrelsens förslag.

2014-01-30

Dnr KS/2011:440

Expedieras till:

- Tekniska nämnden
- Ekonomichef Niclas Johansson, kommunledningsförvaltningen
- Projektledare Eva Jansson, kommunledningsförvaltningen

Kommunstyrelsen/Kommunfullmäktige

2014-01-07

Ärende 8: Tullinge idéhus – begäran om medel till förprojektering

Ansvarsfull ekonomi går ut på att hushålla med begränsade resurser. Mot bakgrund av Botkyrkas ekonomiska situation är det oansvarigt att öka skulderna genom att låna till förprojektering och framtagande av handlingar till ett idéhus då detta inte är kommunal kärnverksamhet. Idéhuset kan inte anses vara prioriterat och är dessutom inte demokratiskt förankrat hos Tullingeborna.

För idéhuset i Tullinge finns det inte ens en fullständig kostnadskalkyl. En sådan kalkyl ska först redovisas i flerårsplanen för 2015 – 2018. Dessutom är kostnader för landskapsåtgärder inte med i beräkningen. Precis som vi påpekade i klimat- och planeringsberedningen är det bekymmersamt att ramarna för kostnader i samband med idéhuset flyter. Kostnaderna hanteras inte i sin helhet utan delas upp i delar vilket gör det svårt för betraktare att skaffa sig en helhetsbild. Alla fakta och siffror bör komma upp på bordet innan det fattas beslut i ärendet.

Tullinge Centrum är idag starkt eftersatt. Vi anser att man först bör ha en helhetsidé för Tullinge Centrum innan man satsar enorma pengar på ett enskilt spektakulärt projekt som ett idéhus i Centrum utan koppling till helheten. Det är en sådan helhetsidé som vi har förslagit (se bilaga). Den självklara frågan är vad som efterfrågas mest av Tullingeborna? Om Tullingeborna tycker att pengarna ska gå till ett uppgraderat Centrum så bör den politiska majoriteten respektera detta. Allt annat ser vi som ett stort svek mot Tullingeborna.

Vad kan vi istället göra för den summa som idéhuset kostar? En helhetslösning för Tullinge Centrum är ett förslag. Ett annat kan vara att undersöka hur mycket bättre väg- och grönområdesunderhåll vi kan få. Ett tredje är att prioritera olika kärnverksamheter i Tullinge som idag är eftersatta och i behov av ytterligare medel.

Den politiska majoriteten lyfter ofta fram nyttan av dialogforum och poängterar att medborgardialog är viktig. Om den politiska majoriteten hade avsett att agera konsekvent så borde resultatet vid Tullinge dialogforum, 7 april 2011, ha spelat en större roll. Tyvärr har man inte tagit hänsyn till resultatet där en majoritet ansåg att ett idéhus inte behövs! Detta förstärker känslan av att styrande politiker enbart ser till dialogforum när det passar egna intentioner.

Vad gäller kostnaderna för idéhuset ska tekniska nämnden enligt ordförandeförslaget se till att kostnadsnivån i tävlingsprogrammet inte överstigs. Denna ”garanti” inger ingen trygghet då erfarenheten visar att projekt efter projekt som tekniska nämnden ansvarar för blir långt dyrare än beräknat. Trots att nämnden har antagit en åtgärdsplan finns det risk att skattepengar försvinner i ökade kostnader, även denna gång.

Vi har sett flera liknande projekt i andra kommuner som brottas med kostnader som skenat iväg. Det är snarare mer regel än undantag att spektakulära landmärken blir betydligt dyrare än vad som budgeterats. Ett färskt exempel är kulturhuset i Umeå som blir minst 210 miljoner kronor dyrare att

bygga än vad som tidigare sagts. Grundantagandet bör vara att den här typen av projekt ofta blir dyrare än vad initiala kalkyler visar.

Sammantaget finns det inte något större intresse för ett idéhus i Tullinge och förslaget kan därför inte anses vara förankrat hos Tullingeborna. Frågan som måste ställas är förstås denna: Hur stort motstånd krävs för att den politiska majoriteten ska ta till sig av kritiken och dra i nödbromsen? Tullingeborna har redan sagt sitt, dels i valet 2010 och dels i andra sammanhang som exempelvis dialogforum.

Vi föreslår kommunstyrelsen besluta

att avslå ordförandeförslaget.

Anders Thorén (TUP) **Therese Lind (TUP)**

Planskiss (i perspektiv) för ett framtida Tullinge Centrum.
 Se hela förslaget på vår hemsida www.tullingepartiet.se

En av Sveriges ledande stadplanerare bakom förslagen

Visionskisserna har tagits fram av stadplaneraren Kjell Forshed i samarbete med trafikexperimen Sten Sedin som har konsulterats i trafikfrågor.



Kjell Forshed

Kjell Forshed är en flerårigt prisbelönt arkitekt som ligger bakom flera uppmärksammade inredningsidéer och stadspplaner runt om i Sverige. Exempel på lyckade projekt är bl.a. Tullinge Trädgårdsstad, Lomma Hamn och St Eriksskolan på Kungälvsholmen. Andra lyckade projekt finns i Hammarby Sjöstad och i Södra Stationsområdet.

Sten Sedin, från ingenjörbyrån Tyréns, räknas som en av Stockholms främsta trafikexperter. Han har en gedigen erfarenhet av hur såväl Trafikverket som SL resonerar i trafikfrågor. Sten har konsulterats för att säkerställa att den tänkta trafiklösningen är praktiskt, ekonomiskt och kapacitetmässigt genomförbar.

För Tullingspartiet har Jens Jendin bidragit i skissarbetet med lokalämndom och synpunkter. Jens sätter i samarbetsgruppen grunden för Tullingspartiet och är arkitekt och fastighetsutvecklare.



KJELL FORSHED
 VISUALISERINGS SÄK
 WWW.KJELLFORSHED.SE
 TEL. 0185-60170



YRKANDE

Tullinge idéhus – begäran om medel till förprojektering

Förslag till beslut:

Att ordförandeförslaget avslås

Motivering

Folkpartiet har sedan tidigare markerat att vi är tveksamma till att uppföra ett idéhus i Tullinge. Vi anser inte att ett hus av denna typ i Tullinge är en prioriterad investering. Det är inte något som efterfrågas av bredare grupper och det finns så många andra eftersatta behov i kommundelen.

Vi kan därför inte ställa oss bakom att 4 miljoner kronor avsätts till förprojektering och framtagande av nödvändiga handlingar för idéhuset. Den politiska majoriteten borde vara lika generös också när det gäller a medel till det verkliga investeringsbehov som finns i Tullinge. Framst gäller det, som Folkpartiet anslagit pengar till i våra budgetalternativ, upprustning av skolorna i Tullinge. Men det finns också investeringsbehov när det gäller t ex vägnätet och gatubelysningen i Tullinge. Dessutom anser vi att i första hand är det ungdomarna som behöver vara någonstans att vara på kvällarna. Först när dessa behov är tillgodosedda anser Folkpartiet att frågan om idéhus kan diskuteras.



BOTKYRKAPARTIET

**Yrkande
2014-01-30**

§
**Tullinge idéhus – Begäran om medel till förprojektering
(KS/2011:440)**

**Vi i Botkyrkapartiet yrkar att kommunfullmäktige beslutar
att avslå förslaget om medel till förprojektering gällande Tullinge idéhus.**

Då intresset är mycket svalt för uppförande av ett idéhus i Tullinge, som förmodligen dessutom kommer att medföra stora investeringskostnader, är det inte försvarbart att kommunen söker medel till förprojektering till projektet.

Vi i BP anser att skattemedel i första hand skall gå till skola, vård och omsorg och för kommunen angelägnare områden.

Skattemedel skall inte gå till spektakulära projekt som exempelvis familjepark i Hågelby eller skidtunnel i Tullinge eller som i detta fall ett idéhus i Tullinge.

Det ger inget förtroende hur kommunen hanterar våra skattemedel och bidrar inte heller till en stabil ekonomi.

Ulla-B. Ludvigsson

Lena Karlsson

Nils Junker

Sandra Foltas



Avslagsyrkande Tullinge idéhus

Sverigedemokraterna lade förra året en stram budget där vi uttryckte oro för såväl kommunens som de kommunala företagens (framförallt) låneskuldutveckling, då taget i beaktande en osäker framtidsprognos avseende konjunkturen. Att då satsa 4 mnkr på en projektering för ett idéhus anser inte vi vara i enlighet med en ansvarsfull kommunal politik, med inriktning främst på kärnverksamheterna.

Att skilda delar av kommunen har tillgång till bibliotek, idrottsanläggningar och uppehållsrum ökar självklart livskvaliteten för kommuninvånarna. Men i dagsläget anser vi inte satsningen på det föreslagna projektet är ekonomiskt försvarbart, speciellt inte då entusiasmen från lokalt håll förefaller vara begränsat. Därför föreslår Sverigedemokraterna:

att förslaget till medel för projektering Tullinge idéhus avslås.

Robert Stenkvis SD



Kristdemokraterna

YRKANDE

Kommunstyrelsen

Tullinge idéhus – begäran om medel till förprojektering

Kristdemokraterna anser att Tullinge är en viktig del av Botkyrka. Vidare är vi som parti positiva till kultursatsningar i kommunen, så även i Tullinge.

Samtidigt anser vi att det finns stora behov av upprustning i förskolor, skolor och vägnätet samt nyinvestering i ett snabbt växande Tullinge. Inte minst satsningar på dagvattenproblematiken, som vi vid flera tillfällen uppmärksammat i våra budgetförslag.

Att avsätta ytterligare 4 milj. kr till förprojektering för "Tullinge idéhus" med eventuellt stora kostnader i framtiden anser vi inte är ansvarsfull politik i dagsläget!

Mot bakgrund av ovan stående, yrkar vi avslag till förslaget.

Stefan Dayne (kd)

Botkyrka 2014-01-07



§ 31

Policy och riktlinjer mot mutor och jäv (KS/2013:635)

Beslut

Kommunfullmäktige antar kommunledningsförvaltningens förslag till policy mot mutor och jäv.

Kommunstyrelsens beslut i ärendet:

Kommunstyrelsen antar kommunledningsförvaltningens förslag till riktlinjer mot mutor och jäv under förutsättning att kommunfullmäktige antar föreslagna policy mot mutor och jäv.

Sammanfattning

Kommunstyrelsen har 2014-02-03 § 36 lämnat ett förslag till beslut.

Policy mot mutor och jäv

Syftet med policyn är att säkerställa att förtroendevalda och anställda i Botkyrka kommun iakttar ett förhållningssätt som gör att inga misstankar om mutbrott eller jävsförhållande ska kunna uppstå. Policyn innehåller kortfattade förhållningsregler och riktlinjerna för efterlevnaden av policyn fastställs av kommunstyrelsen.

Riktlinjer mot mutor och jäv

Riktlinjer syftar till att stödja, förklara och tolka den av fullmäktige antagna policyn mot mutor och jäv i Botkyrka kommun.

Inom kommunen arbetar vi på medborgarnas uppdrag och i deras intresse. För att de ska ha förtroende för oss och kommunen krävs att alla anställda och förtroendevalda iakttar saklighet, opartiskhet och professionalitet i sin tjänsteutövning. Anställda och förtroendevalda ska därför i alla sammanhang handla på ett sådant sätt att de inte kan misstänkas för att bli påverkade av ovidkommande önskemål, hänsyn eller intressen i arbetet. Förtroendet för verksamheten kan lätt skadas och det är svårt samt tidskrävande att

2014-02-20

Dnr KS/2013:635

bygga upp det igen. Vi måste därför uppvisa att vi har en god etik och en hög moral inom den kommunala organisationen.

För att behålla medborgarnas förtroende måste var och en som är anställd och förtroendevald i kommunen arbeta för att motverka mutor och jäv. Var gränsen för en muta eller för jäv går kan vara svårt att avgöra. Riktlinjerna syftar till att vara ett stöd för hur vi ska förhålla oss till detta inom kommunen.

Kommunledningsförvaltningen redogör för ärendet i två tjänsteskrivelser 2013-12-13.

Yrkande

Östen Granberg (SD) yrkar bifall till kommunstyrelsens förslag till beslut.

Expedieras till:

- Samtliga förvaltningar och nämnder
- AB Botkyrkabyggen AB
- Botkyrka Stadsnät AB
- Hågelbyparken AB
- Mångkulturellt Centrum
- Upplev Botkyrka AB
- Kommunledningsförvaltningens ledningsgrupp (fvb till medarbetare inom respektive verksamhetsområde)



Referens
Jannica Ifström
Monika Blommark

Policy mot mutor och jäv i Botkyrka kommun

Syftet med denna policy är att säkerställa att förtroendevalda och anställda i Botkyrka kommun iakttar ett förhållningssätt som gör att inga misstankar om mutbrott eller jävsförhållande ska kunna uppstå. Riktlinjer för efterlevnaden av denna policy fastställs av kommunstyrelsen.

Policyn innebär följande:

- Anställda och förtroendevalda i Botkyrka kommun verkar på medborgarnas uppdrag och ska iaktta saklighet och opartiskhet i sin tjänsteutövning.
- Anställda och förtroendevalda ska handla på ett sådant sätt att de inte kan misstänkas för att påverkas av ovidkommande hänsyn eller intressen i sitt arbete, exempelvis genom att ta emot otillbörliga gåvor eller förmåner från företag eller privatpersoner som de har att göra med i tjänsten.
- Varje förmån bör betraktas som otillbörlig om den kan misstänkas påverka tjänsteutövningen.
- Anställda och förtroendevalda ska i alla sammanhang agera på ett sådant sätt att risk för givande eller tagande av muta inte uppstår.
- Vid osäkerhet över om en anställd eller förtroendevald är jävig i visst ärende ska denna avstå från att delta i hanteringen av ärendet.

Alla arbetstagare och förtroendevalda, oavsett befattning och anställningsform, ska följa denna policy och varje bolag samt stiftelse där Botkyrka kommun utser majoriteten av styrelsen ansvarar för att denna policy är känd och följs.



Referens
Jannica Ifström
Monika Blommark

Riktlinjer mot mutor och jäv i Botkyrka kommun

Syfte

Dessa riktlinjer syftar till att stödja, förklara och tolka den av fullmäktige antagna policyn mot mutor och jäv i Botkyrka kommun.

Bakgrund

Inom kommunen arbetar vi på medborgarnas uppdrag och i deras intresse. För att de ska ha förtroende för oss och kommunen krävs att alla anställda och förtroendevalda iakttar saklighet, opartiskhet och professionalitet i sin tjänsteutövning. Anställda och förtroendevalda ska därför i alla sammanhang handla på ett sådant sätt att de inte kan misstänkas för att bli påverkade av ovidkommande önskemål, hänsyn eller intressen i arbetet. Förtroendet för verksamheten kan lätt skadas och det är svårt samt tidskrävande att bygga upp det igen. Vi måste därför uppvisa att vi har en god etik och en hög moral inom den kommunala organisationen.

För att behålla medborgarnas förtroende måste var och en som är anställd och förtroendevald i kommunen arbeta för att motverka mutor och jäv. Var gränsen för en muta eller för jäv går kan vara svårt att avgöra. I det följande ges därför riktlinjer för hur vi ska förhålla oss till detta inom kommunen.

Omfattning

Riktlinjerna omfattar alla arbetstagare och förtroendevalda, oberoende av befattning och anställningsform, i Botkyrka kommun och i de bolag samt stiftelser där Botkyrka utser majoriteten av styrelsen.

Information och uppföljning

Alla förtroendevalda och anställda inom Botkyrka kommun ska ta del av dessa riktlinjer. Det kan ske vid anställning, introduktion och på arbetsplatsträffar.

Varje bolag och stiftelse där Botkyrka kommun majoriteten av styrelsen ansvarar för att dessa riktlinjer är kända och följs.

2013-12-13

Givande och tagande av muta

Många anställda och förtroendevalda inom kommunen har genom sin tjänsteutövning kontakter med företrädare för företag och andra externa parter. Vid dessa kontakter finns risk för att utsättas för otillbörlig påverkan. Vi kanske inte alltid tänker på att erbjudanden och förmåner som vi får från dem vi träffar i tjänsten kan vara olagliga. För att förhindra korruption, d.v.s. nyttjande av sin ställning för att uppnå otillbörlig fördel för egen eller annans vinning, finns bestämmelser om bl.a. mutbrott. Dessa har till syfte att skydda både vår uppdragsgivare/arbetsgivare, dvs. kommunen, och samhället i stort mot illojalt och felaktigt handlande.

Vad är ett mutbrott?

Lagreglerna om givande och tagande av muta finns i 10 kapitlet brottsbalken. Reglerna omfattar alla arbetstagare och förtroendevalda oberoende av befattning och anställningsform.

En arbetstagare, förtroendevald eller annan uppdragstagare som för sin egen eller för annans räkning tar emot, begär eller blir lovad en otillbörlig förmån för sin tjänsteutövning gör sig skyldig till tagande av muta. Den som lämnar, erbjuder eller utlovar den otillbörliga förmånen gör sig skyldig till givande av muta. Något samband mellan förmånen och hur arbetet utförs behöver inte finnas för att handlandet ska betraktas som ett brott. Det innebär att en belöning kan vara otillbörlig även om den inte ges för att få mottagaren att handla på ett visst sätt.

Straffet för givande och tagande av muta är böter eller fängelse. Därutöver kan avskedande bli aktuellt, samt skadestånd vid ekonomisk skada.

Gränsen mellan vad som är en tillbörlig och en otillbörlig förmån är inte definierad i lag, eftersom det är omöjligt att täcka in alla olika situationer som kan uppstå. En bedömning måste därför ske i varje enskilt fall. Särskilt höga krav ställs på anställda i den offentliga sektorn och då särskilt vid myndighetsutövning, upphandling, entreprenader och avtalsförhandlingar.

Alla anställda och förtroendevalda i kommunen ska betrakta varje förmån som otillbörlig om den kan misstänkas påverka tjänsteutövningen.

För att undvika gränsdragningsproblem ska du undvika att ta emot gåvor och förmåner. Om detta ändå blir aktuellt kan vad som anges nedan tjäna som vägledning.

2013-12-13

Otillbörliga förmåner

Nedan följer exempel på förmåner som är otillbörliga:

- Penninggåvor i kontanter.
- Penninglån på gynnsamma villkor.
- Köpeskilling eller fordran, amortering eller ränta som efterskänks.
- Borgensåtaganden.
- Olika sorters bonuserbjudanden t.ex. vid varuinköp, flygresor och hotellvistelser om förmånen tillfaller den anställda och inte arbetsgivaren.
- Förfogande över fordon, båt, fritidsbostad eller liknande för privat bruk.
- Helt eller delvis betalda nöjes- eller semesterresor.
- Sidoleverans av en vara eller en tjänst utförd från en leverantör som du har kontakt med i tjänsten.

Tillbörliga förmåner

Förmåner som inte är avsedda att påverka ditt handlande och som rimligen inte heller kan misstänkas påverka det, är som regel tillåtna. I normalfallet är följande tillåtet:

- Enstaka befogade arbetsmåltider av vardaglig karaktär (bricklunch).
- Mindre varuprover eller enklare prydnadsföremål och minnesgåvor.
- Enklare uppvaktning på födelsedagar eller vid sjukdom.

Situationer som kräver särskilda överväganden

Nedan följer exempel på situationer som kräver särskild försiktighet eller särskilda överväganden för att utesluta risk för otillbörlig påverkan.

Gåvor, ersättningar eller andra förmåner från vårdtagare eller anhöriga till vårdtagare

Anställda och förtroendevalda inom vård- och omsorgsområdet måste vara särskilt vaksamma om brukaren eller dess anhörig vill ge belöning för ett gott utfört arbete.

Penninggåvor är **aldrig** tillåtna och ska inte tas emot. Detsamma gäller gåvor med ett ekonomiskt värde som kan omsättas i pengar, exempelvis smycken, tavlor, prydnadsföremål och liknande.

Om du får vetskap om att en brukare avser att testamentera egendom till dig ska du omgående klargöra för testatorn (brukaren) att du inte får ta emot någon

2013-12-13

gåva eller förmån. Du ska inte heller delta vid upprättande och bevittnande av testamenten, fullmakter eller likande handlingar.

Om en vårdragare eller dess anhörig vill lämna en gåva av enklare slag, till exempel en tårta eller choklad, ska dessa gå till arbetsplatsen kollektivt och inte till enskilda anställda.

Gåvor till lärare

Gåvor till lärare med flera från enskilda elever ska inte tas emot om gåvan inte är av obetydligt värde. Gåvor som kollektivt ges från elever/föräldrar i samband med terminsavlutningar kan tas emot om det rör sig om gåvor till rimliga värden. Om du känner dig osäker kan du vända dig till din chef eller till någon av kommunjuristerna.

Rabatter, bonusar och liknande

Rabatter och liknande erbjudanden är inte tillåtna om de inte riktar sig till alla anställda eller förtroendevalda i kommunen.

Rabatter inom ramen för personalföreningens verksamhet betraktas inte som otillbörliga, så länge samtliga anställda har möjlighet att delta i föreningen.

Bonuserbjudanden som exempelvis flygbonuspoäng för tjänsteresor eller hotellrabatter ska endast användas i tjänsten.

Måltider

Enstaka, inte allt för påkostade måltider (såsom bricklunch) med ett naturligt samband med uppdraget/arbetet är tillåtna. Måltiden ska dock inte vara den huvudsakliga anledningen till sammankomsten. Det får också bara röra sig om någon enstaka måltid från samma företag. Vi tar som huvudregel inte med oss medbjuden make/maka/sambo. Om make/maka/sambo undantagsvis följer med, gör han eller hon det på sin egen bekostnad.

Pågående upphandling

Under pågående upphandling ska du vara särskilt försiktig med att ta emot gåvor och acceptera luncherbjudanden m.m.

2013-12-13

Gåvor i samband med jul, högtidsdagar och avtackningar

I normalfallet är gåvor i samband med jul, högtidsdagar och avtackningar tillåtna. Julgåvor bör dock inte vara värda mer än 1 procent av gällande prisbasbelopp. Gåvor vid jämna födelsedagar och avtackningar bör inte överstiga 2 procent av basbeloppet. En annan förutsättning är att affärsförhållandet eller relationen med givaren (den externa parten) ska ha pågått en längre tid.

Observera att beloppsgränserna inte är absoluta och att en gåva därmed kan anses vara otillbörlig även om värdet är ringa. Extra viktigt är att gåvan inte förknippas med viss prestation. Penninggåvor ska aldrig tas emot.

Choklad, fruktkorgar och liknande som flera kan ta del av ska alltid gå till arbetsplatsen kollektivt och inte till en enskild arbetstagar, om det inte är helt klart att gåvan är avsedd att vara personlig vid en jämn födelsedag eller en avtackning. Gåvan måste dock alltid uppfylla kriterierna för vad som är tillåtet enligt dessa riktlinjer.

Studieresor, kurser, konferenser och seminarier

Studieresor, kurser, konferenser och seminarier ska som huvudregel betalas av kommunen. Om ett företag bjuder på till exempelvis en konferens eller ett seminarium, är det en förutsättning att det finns ett seriöst upplagt program och att det inte förekommer ovidkommande nöjesarrangemang. Arrangemanget måste också vara till nytta för dig i din tjänsteutövning. Inbjudan ska vara riktad till arbetsgivaren som kan välja ut den eller de personer som ska delta. Kommunen ska alltid stå för resa och uppehälle.

Vad ska jag tänka på?

Om du erbjuds något av en brukare, leverantör eller någon annan utomstående kan du ställa dig följande frågor som ett stöd för att ta ställning till om erbjudandet är tillåtet eller otillåtet:

- Är detta en förmån och varför erbjuds den mig?
- Finns det en koppling mellan förmånen och min tjänsteutövning?
- Hur är förmånen beskaffad och vad är den värd?
- Vilket inflytande har jag på min arbetsgivares relation med den som erbjuder förmånen?

Om du är tveksam ska du utgå från att erbjudandet är otillåtet och avstå från det. Om du själv inte kan göra bedömningen ska du kontakta din närmaste chef

2013-12-13

eller kommunens jurister för att få hjälp och stöd med bedömningen. Du måste dock ha i åtanke att en otillbörlig gåva eller belöning inte blir tillbörlig/acceptabel genom att en chef eller någon annan godkänner den.

Vad gör jag om jag misstänker mutbrott?

Om du ser eller uppfattar att något sker i organisationen som kan handla om mutor och bestickning, ska du informera din närmaste chef, eller annan chef du har förtroende för, om detta. Du kan också kontakta kommundirektören eller till kommunjurist.

Hur kan jag som chef jobba vidare med frågor kring korruption?

Diskussion och samtal om korruption måste hållas levande i våra verksamheter. Ett sätt kan vara att du som är chef ser till att ta upp frågan på APT-träffar och liknande. Innehållet i ett sådant samtal kan exempelvis vara:

- Hur ska kommunens riktlinjer och andra generella regler tillämpas i praktiken inom vår verksamhet?
- Vilka konkreta risker finns i vår verksamhet?
- Varför behöver vi förebygga korruption?
- Vart vänder jag mig om jag upptäcker att något otillbörligt sker?

Vikten av att inte hålla tyst ifall du känner till något skadligt i organisationen kan också vara ett diskussionsämne.

Vägledning och avsteg

Vid vissa tillfällen kan en anställd eller förtroendevald i Botkyrka kommun, eller en anställd eller förtroendevald i ett bolag eller stiftelse, behöva göra visst avsteg från riktlinjerna, exempelvis i samband med internationella kontakter. Ett avsteg kan inte göras på så sätt att det medför en risk för tagande eller givande av muta. Om avsteg görs måste en avstämning göras enligt nedan.

Du som är anställd i kommunen ska göra en avstämning med ansvarig förvaltningschef. Förvaltningschef gör en avstämning med ansvarig nämnd. Kommundirektören gör avstämning med kommunstyrelsens ordförande. Anställda i bolag gör avstämning med VD och anställda i stiftelse gör avstämning med verksamhetschef. VD och verksamhetschef gör avstämning med respektive styrelse.

2013-12-13

Förtroendevalda gör avstämning med ordförande och ordförandena gör avstämning med nämnd. Ordförande i kommunfullmäktige gör dock avstämning med kommunstyrelsen.

Jäv och andra intressekonflikter

Vad är jäv?

Lagreglerna om jäv för anställda och nämndledamöter i kommunen finns i 6 kap. 24-27 §§ kommunallagen, respektive i 5 kap. 20 § kommunallagen avseende fullmäktige. Reglerna talar om när en anställd eller förtroendevald ska anses ha ett sådant intresse i ett ärende att hans eller hennes opartiskhet kan ifrågasättas.

Jävsreglerna gäller vid all ärendehantering och riktar sig till dig som på något sätt kan påverka utgången i ett enskilt ärende. Det innebär att reglerna gäller både dig som beslutar och dig som bereder ärenden.

När är man jävig?

Jäv föreligger i följande situationer:

- Om saken angår dig själv eller någon närstående eller om ärendets utgång kan väntas medföra synnerlig nytta eller skada för dig själv eller någon närstående.
- Om du eller någon närstående är ställföreträdare för den som saken angår eller för någon som kan vänta synnerlig nytta eller skada av ärendets utgång.
- Om ärendet rör tillsyn över sådan kommunal verksamhet som du själv är knuten till.
- Du har fört talan som ombud eller mot betalning hjälpt någon i ärendet.
- Om det i övrigt finns någon särskild omständighet som är ägnad att rubba förtroendet till din opartiskhet i ärendet.

En sådan särskild omständighet som skulle kunna rubba förtroendet för din opartiskhet är exempelvis att du är vän eller ovän med en part eller intressent i ärendet, att du är ekonomiskt beroende av en part eller intressent i ärendet eller att du är engagerad i ärendet på ett sätt som ger anledning att anta det brister i förutsättningarna för en opartisk bedömning av ärendet.

Om du är ledamot i kommunfullmäktige gäller endast första punkten (ovan) vid behandling av ärenden i kommunfullmäktige.

2013-12-13

Verkan av jäv

Om du är jävig får du inte delta i handläggning av eller i beslut i ärendet eller uppdraget. Du får heller inte närvara vid det sammanträde när ärendepunkten behandlas och/eller beslutas, om inte sammanträdet är offentligt. Om du som jävig deltagit i handläggning eller beslut av ärendet, kan du orsaka en förse-ning eftersom beslutet kan överklagas till följd av jävet.

Om du känner till någon omständighet som kan antas utgöra jäv ska du med-dela detta till din chef. Det kan ibland förekomma situationer som är svåra att bedöma ur jävssynpunkt. I sådana fall ska försiktighet iakttas och du ska avstå från att delta i hanteringen av ärendet. Vi i Botkyrka kommun ska inte kunna misstänkas för något felaktigt agerande.

Sociala medier

Den ökade användningen av sociala medier har medfört att gränserna mellan privata och yrkesmässiga relationer i allt högre grad har suddats ut. Du bör därför tänka på hur ditt deltagande i dessa medier kan påverka förtroendet för din opartiskhet i samband med ärendehantering. Enligt reglerna om jäv är vän-skap en omständighet som skulle kunna rubba förtroendet för din opartiskhet.

Mer att läsa

På Institutet Mot Mutors hemsida finns en rättsfallsbank med domar gällande mutor och bestickning: www.institutetmotmutor.se

Från Sveriges Kommuner och Landstings hemsida kan du ladda ner skriften ”Om mutor och jäv- Vägledning för anställda inom kommuner, landsting och regioner”:

http://www.skl.se/vi_arbetar_med/demokrati/revision/korruption/om-mutor-och-jav-publikation

Lagstiftning om mutor och jäv hittar du på riksdagens hemsida om du söker på brottsbalken respektive kommunallagen:

<http://www.riksdagen.se/sv/Dokument-Lagar/Lagar/>