



2014-09-30

Socialnämnden

Tid 2014-09-30, kl 19:00

Plats Kommunhuset i Tumba, plan 2 rum 2

Ärenden

Justering

- 1 Delårsrapport nr 2 2014 för socialnämnden (SN 2013:1)
- 2 Ettårsplan 2015 för socialnämnden (SN 2013:1)
- 3 Ansökan till Allmänna Barnhuset 2015 om forskningsmedel för utvärdering av projektet YAP – Youth Advocate Programmes (SN 2013:47)
- 4 Sammanträdesordning 2015 för socialnämnden
- 5 Förvaltningschefen informerar
- 6 Ärenden från samordningsförbundet i Botkyrka, Huddinge och Salem (SN 2014:14)
- 7 Anmälan av delegationsbeslut (SN 2014:13)
- 8 Anmälningsärenden (SN 2014:11)

Majoritetspartierna träffas i kommunalhuset i Tumba, plan 2 rum 2, kl 18.00  
Oppositionspartierna träffas i kommunalhuset i Tumba, socialförvaltningens stora sammanträdesrum på plan 8, kl 18.00 .

Var vänlig och meddela Anneli Sjöberg om du inte kan närvara, tfn 530 618 34 eller [anneli.sjoberg@botkyrka.se](mailto:anneli.sjoberg@botkyrka.se).

MATS EINARSSON  
ordförande

ANNELI SJÖBERG  
sekreterare

**1****Delårsrapport nr 2 2014 (SN 2013:1)****Förslag till beslut**

Socialnämnden godkänner delårsrapport nr 2 2014 och överlämnar ärendet till kommunfullmäktige för vidare beredning

**Ärendet**

Prognosen innebär att förvaltningen kommer att gå med cirka 4,4 miljoner i underskott om den slår in. 2 221 Tkr har beviljats en tilläggsansökan från kompetensmedel, dessa ingår ännu inte i budgeten, det gör däremot kostnaderna för utbildningen. Det innebär att om budgeten varit inlagd så skulle underskottet ha stannat vid cirka 2,2 miljoner kronor.

Det direktutbetalade ekonomiska biståndet fortsätter att kosta mer än budgeterat, prognosen är -11 miljoner kronor netto jämfört med budgeten.

En utgångspunkt för nämnden i ettårsplanen 2014 och därefter har varit att kostnaderna ska sänkas genom att minska biståndstiderna och det genomsnittliga biståndet per månad för hushållen. Genom att öka antalet tillgängliga lägenheter för tillfälligt boende minskar kostnaderna för hotell och vandrarhemsboende och genom att få ett bättre utnyttjande av arbetsförmedlingens och avux insatser kommer fler personer i jobb tidigare. Sammanfattningsvis så har situationen försämrats ytterligare jämfört med bokslutet 2013 och förutsättningarna i ettårsplanen 2014.

Förvaltningen är i stort behov av ett boende för personer med psykiskt funktionshinder med samtidiga missbruksproblem. Bristen på lämpligt boende leder till kostnadsökningar inom missbruksvården och till att socialpsykiatriska enheten har varit tvungna att öka bemanningen dag- och nattid inom några boenden.

Prognosen för socialförvaltningen förbättras av att andra verksamheter går med överskott som täcker upp mycket av underskotten. Införandet av Procapita innebär svårigheter att ta fram nyckeltal eftersom uppgifterna i det gamla och nya systemet inte alltid går att foga samman.



2014-09-16

Dnr SN/2013:1

Referens  
Birgitta Wallin

Mottagare  
socialnämnden

## Delårsrapport nr 2 2014

### Förslag till beslut

Socialnämnden godkänner delårsrapport nr 2 2014 och överlämnar ärendet till kommunfullmäktige för vidare beredning

### Ärendet

Prognosen innebär att förvaltningen kommer att gå med cirka 4,4 miljoner i underskott om den slår in. 2 221 Tkr har beviljats en tilläggsansökan från kompetensmedel, dessa ingår ännu inte i budgeten, det gör däremot kostnaderna för utbildningen. Det innebär att om budgeten varit inlagd så skulle underskottet ha stannat vid cirka 2,2 miljoner kronor.

Det direktutbetalade ekonomiska biståndet fortsätter att kosta mer än budgeterat, prognosen är -11 miljoner kronor netto jämfört med budgeten.

En utgångspunkt för nämnden i ettårsplanen 2014 och därefter har varit att kostnaderna ska sänkas genom att minska biståndstiderna och det genomsnittliga biståndet per månad för hushållen. Genom att öka antalet tillgängliga lägenheter för tillfälligt boende minskar kostnaderna för hotell och vandrarhemsboende och genom att få ett bättre utnyttjande av arbetsförmedlingens och avux insatser kommer fler personer i jobb tidigare. Sammanfattningsvis så har situationen försämrats ytterligare jämfört med bokslutet 2013 och förutsättningarna i ettårsplanen 2014.

Förvaltningen är i stort behov av ett boende för personer med psykiskt funktionshinder med samtidiga missbruksproblem. Bristen på lämpligt boende leder till kostnadsökningar inom missbruksvården och till att socialpsykiatriska enheten har varit tvungna att öka bemanningen dag- och nattid inom några boenden.

Prognosen för socialförvaltningen förbättras av att andra verksamheter går med överskott som täcker upp mycket av underskotten. Införandet av Procapita innebär svårigheter att ta fram nyckeltal eftersom uppgifterna i det gamla och nya systemet inte alltid går att foga samman.

Marie Lundqvist  
socialchef

#### Socialförvaltningen

Post Botkyrka kommun, 147 85 TUMBA · Besök Munkhättevägen 45, Tumba · Kontaktcenter 08-530 610 00

Direkt 08 - 530 61245 Sms-0734-218555 · E-post birgitta.wallin@botkyrka.se

Org.nr 212000-2882 · Bankgiro 624-1061 · Fax 08-530 616 66 · Webb www.botkyrka.se

**Delårsuppföljning nr 2 2014**

**för**

**socialnämnden**

## Innehållsförteckning

Ekonomi.....	1
Målområde 1 Medborgarnas Botkyrka .....	2
Mål 1 Botkyrkaborna är mer delaktiga i samhällsutvecklingen .....	2
Mål 2 Botkyrkaborna har mer jämställda och jämlika förutsättningar och villkor .....	3
Mål 3 Botkyrkaborna är friskare och mår bättre.....	5
Målområde 2 Framtidens jobb.....	6
Mål 4 Fler Botkyrkabor kan försörja sig på eget arbete eller företagande .....	6
SN 2:a Antalet hushåll som under 2014 har fått långvarigt ekonomiskt bistånd under 2014 minskar .....	7
Målområde 3 Välfärd med kvalitet för alla .....	8
Mål 6. Kunskapsresultaten förbättras och skillnader beroende på kön och social bakgrund minskar .....	8
SN mål 3:a Människor som beviljas stöd och hjälp eller som får en serviceinsats ska också tycka att de blir hjälpta .....	9
SN-mål 3: b Socialförvaltningen samverkar internt och externt för att kunna utreda och ge insatser baserade på en helhetssyn.....	10
Målområde 4 Grön stad i rörelse .....	11
Mål 9 I Botkyrka byggs fler attraktiva bostäder för ökad variation och mer levande stadsmiljöer..	12
SN-mål 4:a Personer aktuella inom socialtjänsten har ett varaktigt boende .....	12
Målområde 5 Kultur och kreativitet ger kraft .....	14
Målområde 6 En effektiv och kreativ kommunal organisation.....	14
Mål 12 Effektiv organisation med ökad kvalitet och rätt kompetens.....	15
Mål 13 Fossilbränslefri kommunal organisation senast 2015.....	15
Kompetens och motivation .....	16
Ekonomi.....	17
Investeringar.....	20
Nyckeltal och mått .....	21
Bilaga 1 Uppföljning av särskilt åtagande utredningsenheten.....	27
Bilaga 2 Redovisning av kostnadsutveckling och budget för ekonomiskt bistånd 2012- augusti 2014 med kostnadsprognos .....	29
Bilaga 3 Rapport från områdessekreterarna .....	30

## Ekonomi

mkr	Bokslut 2013	Utfall t.o.m. augusti 2014	Budget 2014	Prognos 2014	Budget avvikelse 2014
Verksamhetens intäkter (+)	72,3	53,9	56,2	84,7	28,5
Verksamhetens kostnader (-)	-567,7	-401,3	-578,4	-611,4	-32,9
Nettokostnad (+/-)	-495,4	-347,4	-522,2	-526,7	-4,4
Nettoinvesteringar (+/-)	-3,2	-0,2	-7,0	-1,7	5,3

### Budgetramar

Sedan delårsbokslut 1 har beslut fattats om fördelning av medel från kompetensfonden i två beslut. I budgeten ingår 650 tkr avseende utbildning inom socialpsykiatri som har tillförts verksamhet 74 Vuxna. Dessutom har 2 221 Tkr beviljats en tilläggsansökan för vikariemedel till en stor utbildningssatsning för utredande socialsekreterare barn och unga, dessa ingår ännu inte i budgeten, det gör däremot kostnaderna. Det innebär att om budgeten varit inlagd så skulle underskottet ha stannat vid 2,2 miljoner kronor.

### Analys

Prognosen innebär att förvaltningen kommer att gå med cirka 4,4 miljoner i underskott om den slår in. Det finns osäkerheter i prognosen, det gäller t.ex. hur stora intäkter vi får från migrationsverket för ensamkommande flyktingbarn. En stor del av intäkterna är uppbokade och hur mycket det faktiskt blir vet vi inte förrän migrationsverket har godkänt de återsökta kostnaderna.

Det direktutbetalade ekonomiska biståndet fortsätter att kosta mer än budgeterat, prognosen är -11 miljoner kronor netto jämfört med budgeten<sup>1</sup>.

En utgångspunkt för nämnden i ettårsplanen 2014 och därefter har varit att kostnaderna ska sänkas genom att minska biståndstiderna och det genomsnittliga biståndet per månad för hushållen. Genom att öka antalet tillgängliga lägenheter för tillfälligt boende minskar kostnaderna för hotell och vandrarhemsboende och genom att få ett bättre utnyttjande av arbetsförmedlingens och avux insatser kommer fler personer i jobb tidigare.

Sammanfattningsvis så har situationen försämrats ytterligare jämfört med bokslutet 2013 och förutsättningarna i ettårsplanen 2014. Grundproblemet kvarstår: antalet hushåll som får ekonomiskt bistånd per månad ökar, därmed ökar hushållens genomsnittliga biståndstid, och kostnaderna för hotell och vandrarhemsboende fortsätter också att öka. Antalet personer som kan få en arbetsmarknadsinsats anpassad efter sitt individuella behov är för lågt jämfört med behovet.

Verksamheterna riktade till personer med missbruksproblem och personer med psykisk funktionsnedsättning går med underskott. Behovet av att placera personer med missbruksproblem på HVB-institutioner för att tillgodose deras behov av boende är konstant högt. Det finns mark som ska bebyggas med ett LSS-gruppboende, några villor och ett hemlöshetsboende för fyra boende som ersättning för det nedlagda boendet Idavall som revs i samband med att SL började bygga tunnelbanedepån. LSS-boendet brandskadades strax före invigningen och en försäkringsprocess och förberedelser för återuppbyggnad pågår. Utbyggnaden av väg på området har försenats på grund av ett dåligt upphandlingsläge.

<sup>1</sup> Efter kf budgetbeslut har 2 080 tkr av budgeten överförts från biståndsbudgeten till verks 74. Det beror på att verksamheten som utreder och ger insats till personer utsatta för våld i nära relation har omorganiserats och besluten inte går över den ekonomiska biståndsbudgeten längre.

När det gäller personer med psykiskt funktionsnedsättning så överskrider kostnaderna för internt och externt boende budget liksom för personlig assistans.

Förvaltningen är i stort behov av ett boende för personer med psykiskt funktionshinder med samtidiga missbruksproblem. Till 2015 har förvaltningen fått driftmedel men fortfarande saknas boende, ingen projektering pågår. Det leder till ovan beskrivna kostnadsökningar inom missbruksvården och till att socialpsykiatriska enheten har varit tvungna att öka bemanningen dag- och nattid inom några boenden. Det leder också till skadegörelse inom boendena som ökar kostnaderna för reparationer och att lägenheter står tomma under reparationstiden samtidigt som personer måste placeras på externt köpta boendeplatser. Förhoppningen är att förslaget till ny lokalförsörjningsprocess ska kunna leda till tydligare beställningar av socialnämnden och snabbare verkställighet av samhällsbyggnadsförvaltningen.

Prognosen för socialförvaltningen förbättras av att andra verksamheter går med överskott som täcker upp mycket av underskotten.

## **Målområde 1 Medborgarnas Botkyrka**

### ***Kommentar***

Nämnden har två åtaganden under målområdet. Bedömningen är att de kommer att vara helt uppfyllda till årsskiftet och att utvecklingen följer planeringen

### **Mål 1 Botkyrkaborna är mer delaktiga i samhällsutvecklingen**

#### ***Kommentar***

Personal och brukare i förvaltningens särskilda boenden för personer med psykisk funktionsnedsättning har diskuterat om hur personalen kan stödja brukare i valdeltagandet, t.ex. hur information om valet och om partierna ska vara tillgängligt.

Förvaltningen har deltagit i arbetet med att ta fram nya riktlinjer för synpunkts- och klagomålshantering. Parallellt pågår arbetet med att se hur de ska kunna införas på ett bra sätt, många synpunkter och klagomål kommer muntligen till handläggare och övrig personal och omfattas av sekretess. Det är en utmaning att finna system för att samla ihop dem för att på ett systematiskt sätt kunna analysera och använda dem som en del av förvaltningens kvalitetsutvecklingsarbete.

Indikatorerna till målet kommer inte att finnas tillgängliga förrän till bokslutet

## **Mål 2 Botkyrkaborna har mer jämställda och jämlika förutsättningar och villkor**

### ***Kommentar***

#### *Kvinnor och män*

Projektet hållbar jämställdhet är avslutat men arbetet med att jämställdhetsintegrera verksamheten fortgår inom förvaltningen som en del av linjearbetet. Inom socialpsykiatriska har en resursperson utbildats för att kunna utvidga arbetet till att omfatta de särskilda boendena. Vuxenenheten mäter bl.a. den upplevda hälsan före och efter genomförandet av insats. Resultatet från 2013 visar att kvinnor som sökt behandling hos vuxenenhetens öppenvård generellt sett har kommit längre i sitt missbruk än männen innan de söker hjälp. Öppenvården arbetar med att utveckla sina arbetssätt så att de ska kunna nå kvinnorna i ett tidigare skede innan problemet blir för stort.

Målgruppen personer som har utsatts för våld i en nära relation ska i höst få "en väg in" till förvaltningen. De resurser som finns organiseras i ett relationsvårdsteam kommer att samlas i en gemensam lokal. Teamet består av tre utredare från enheten för ekonomiskt bistånd (eeb) och kvinnorådgivningen.

Till teamet knyts ett antal utredare från utredningsenheten för barn och unga (ue), vuxenenheten (ve) och socialpsykiatriska enheten (spe). En processkartläggning har genomförts och det finns en beslutad process för hur arbetet ska bedrivas. De handläggare som utreder våldet har fått utbildning och arbetar redan tillsammans. I dagsläget har ett åttiototal personer utretts varav 5 män

#### *Barnperspektiv*

Det är glädjande att se att under det första tertialet 2014 når enheten för ekonomiskt bistånd nästan upp till hela 2013 års resultat när det gäller att bevilja bistånd till flickors och pojkars fritid. Vi bedömer att vi nästan kommer att dubblera antalet jämfört med förra året. Hittills i år har 105 st. fritidspengar beviljats till barn i biståndshushåll, fördelningen är ca 56 % till pojkar och 44 % till flickor. I och med ändrad lagstiftning från och med halvårsskiftet 2013 där alla socialtjänster ska tillhandahålla fritidspeng har vi kvar Botkyrkas generösare åldersspann men har höjt maxbeloppet till maximalt 3 000kr per barn och år i linje med lagstiftningen.

I socialnämndens årsredovisning rapporterade förvaltningen om att inspektionen för vård och omsorg (IVO) vid flera tillsyner kritiserat barnperspektivet i enskilda ärenden och begärt att nämnden ska säkerställa att det finns. Orsaker till den uppkomna situationen var bl.a. hög arbetsbelastning, hög personalomsättning, 30 %, och många nyutexaminerade inom utredningsenheten. Under 2014 har mycket hänt som har förbättrat och stabiliserat situationen. Enheten har omorganiserats och ytterligare ett led har införts, gruppleddare, som har ärendeansvar och leder det dagliga arbetet gällande ärenden. På så sätt får socialsekreterarna i högre grad än tidigare tillgång till nära arbetsledning och stöd i hantering av svåra och komplexa situationer, samtidigt som sektionscheferna får mer utrymme för övergripande verksamhetsfrågor. Personalomsättningen har halverats och var under det första halvåret cirka 13 %. Utifrån IVOS kritik har socialchefen också gett ett uppdrag till förvaltningen som handlar om att genomföra aktiviteter som säkerställer en rättssäker verksamhet vid handläggning av ärenden som rör barn och unga. Aktiviteterna genomförs under 2014 och 2015 (se bilaga nr 1).



*Hedersrelaterat våld och förtryck*

Projektet att motverka hedersrelaterat våld och förtryck bedrivs av kommunledningsförvaltningen med en processledare från socialförvaltningen. Projektet har förlängts till slutet av 2014 men bedrivs från 1 april i minskad omfattning samtidigt som planering pågår hur det ska implementeras i verksamheterna. Ambitionen är att Projektet ska hålla samma fart genom ett utökat samarbete med klf med särskild inriktning mot samarbete med föreningslivet.

Under året har följande kompetensutveckling inom ramen för området hedersrelaterat våld och förtryck genomförts: - I januari deltog 70 medarbetare och chefer på socialförvaltningens utredningsenhet på en utbildningsdag med föreläsning och arbete med fallbeskrivningar och dilemman. All nyanställd personal går en heldags grundutbildning inom området våld i en nära relation., i vilken hedersrelaterat våld ingår som en del. I maj hölls ett seminarium för socialtjänstens medarbetare och chefer där Stockholm stads verksamhet Kruton föreläste.

- Spetskompetensgruppen hade en halv utbildningsdag under februari med fördjupning i uppdraget professionellt stöd och genomgång av verksamheter och rutiner för arbetet. I maj gick gruppen på en heldagskonferens som Origo arrangerade.
- Spetskompetensgruppen har fortsatt uppdraget med att sprida kunskap om hedersrelaterat våld och förtryck i förvaltningarna genom att bland annat delta i verksamheternas arbetsplatsträffar och hålla workshop.
- Under våren har spetskompetensrepresentanterna tillsammans med chefer på respektive förvaltning samlats för att resonera om hur arbetet kan stärkas i förvaltningen. Hur uppdraget ska förankras och förvaltas och hur kunskapen på bästa sätt ska spridas i verksamheterna. Planering pågår om hur spetskompetensgruppen ska kunna arbeta vidare under 2015.

Föräldraföreläsningarna på öppna förskolan utökades under våren till att också omfatta Storvretens öppna förskola. Sedan tidigare kan föräldrarna i Fittja och Alby delta i föreläsning med efterföljande samtal.

**Åtaganden**

Socialförvaltningen åtar sig att fortsätta med att bidra till en generell kunskapsspridning om hedersrelaterat våld och förtryck till berörd personal så att kvinnor och män, barn och unga som utsätter eller utsätts för hedersrelaterat våld och förtryck kan uppmärksammas och få stöd

Socialförvaltningen åtar sig att införa ett arbetssätt som leder till att kvinnor och män som utsätts för hot och våld i en nära relation utreds med hela sin situation som grund och erbjuds stöd och hjälpinsatser för det våld de varit med om

**Indikatorer**

	Utfall 2011	Utfall 2012	Utfall 2013	Utfall t.o.m. augusti 2014
SN Antal barn som har fått bistånd till fritidsaktivitet.				
Flickor		13	55	46
Pojkar		37	63	59

### Mål 3 Botkyrkaborna är friskare och mår bättre

#### *Kommentar*

Förvaltningen ger stöd till vuxna anhöriga och barn som t.ex. har en anhörig som har en psykisk funktionsnedsättning eller har ett missbruk. Verksamheten som är en ny verksamhet för förvaltningen är under utveckling. Förutom individuella kontakter och samtal har anhörigstödet under året erbjudit föreläsningkväll om bipolär sjukdom tillsammans med psykiatri, öppen frågestund för anhöriga, i samarbete med vård- och omsorgsförvaltningen, två träffar för föräldrar till barn med neuropsykiatriska diagnoser. Samarbetet med psykiatri sydväst och med förvaltningens egna enheter internt har ökat. Under 2014 fattade socialchefen beslut om att anhörigstödet ska fokusera på implementering av anhörigperspektivet, enligt socialstyrelsen vägledning för tillvägagångssätt. Ett arbete med att införa barn- och föräldraperspektiv i behandling inom beroendemottagningens öppenvård har startat.

Stödet till barn som anhöriga har främst bestått av två modeller; en samtalsmodell för barn till föräldrar med psykisk ohälsa eller missbruk/beroende - Barns Rätt som Anhöriga-BRA, och en gruppmodell för barn och deras föräldrar med psykisk sjukdom, Barnkraft. Kring Barnkraft samarbetar Huddinge och Botkyrka kommun samt landstinget, psykiatri sydväst. Under perioden har Barn som anhöriga fått mer permanenta resurser. Tre medarbetare, förutom anhörigsamordnaren, arbetar nu deltid med de två programmen.

Under första halvåret har BRA-samtalen hittills använts sju pojkar och nio flickor. I Barnkraftgrupper har två pojkar och tre flickor deltagit, och deras tre psykiskt sjuka mammor.

Antalet vuxna anhöriga som tar kontakt ökar stadigt. Inventering av stöd till anhöriga som finns i andra verksamheter än kommunens är därför viktigt och under arbete. Under första halvåret 2014 har sex nya kvinnor och tre nya män kontaktat anhörigstödet. Förutom individuella kontakter och samtal har anhörigstödet detta halvår erbjudit föreläsningkväll, öppen frågestund och träffar för föräldrar.

#### Indikatorer

	Kön	Utfall 2011	Utfall 2012	Utfall 2013	Utfall t.o.m. juni 2014
SN Antal personer som deltagit i föräldrastödsgrupper.	Alla		203	231	137
Varav kvinnor					125
Varav män					12
SN Antal barn som har deltagit i en grupp 'Barns rätt som anhörig'	Flickor		9	4	9
SN Antal barn som har deltagit i en grupp 'Barns rätt som anhörig'	Pojkar		12	13	6

## Målområde 2 Framtidens jobb

### *Kommentar*

Nämnden har ett nämndmål, tre mätbara mål och två åtaganden inom målområdet. Nämndmålet kommer inte att vara uppfyllt. Prognosen för den del som handlar om resultat efter avslutad insats är att det kommer att vara uppfyllt men utvecklingen är som helhet negativ när det gäller utvecklingen inom ekonomiskt bistånd.

### Mål 4 Fler Botkyrkabor kan försörja sig på eget arbete eller företagande

Mätbart mål	Kön	Utfall 2012	Utfall 2013	Mål 2014	Utfall 2014
SN Andelen män och kvinnor som efter avslutad insats går vidare till arbete eller studier.	Alla				
SN Andelen män och kvinnor som efter avslutad insats går vidare till arbete eller studier.	Kvinnor			20%	
SN Andelen män och kvinnor som efter avslutad insats går vidare till arbete eller studier.	Män			20%	
SN Maximalt antal dagar från första möte till att en person har fått en insats.	Alla			30	35

### *Kommentar*

För att kunna nå upp nämndens mål om att minska antalet hushåll med långvarigt ekonomiskt bistånd så finns det ett mätbart mål om att det ska ta max 30 dagar från det att en brukare aktualiseras till dess att han/hon är i en arbetsmarknadsinsats. Det kan ske antingen via sektionen för arbete och rehabilitering i Botkyrka (arb) inom enheten för ekonomiskt bistånd (eeb) eller via arbets och vuxenutbildningsförvaltningen (avux) eller genom arbetsförmedlingen (AF eller genom en annan extern part).

Målet gäller de insatser som eeb tillhandahåller. När de gäller insatser som t.ex. avux tillhandahåller kan förvaltningen styra över hur fort en person remitteras till avux men inte hur lång tid det tar för dem att verkställa en insats. Under hösten 2013 och våren 2014 har det varit ett stort inflöde av personer som behöver stöd och det har inte gått att klara målet om 30 dagar, utfallet hittills ligger på cirka 35 dagar.

## SN 2:a Antalet hushåll som under 2014 har fått långvarigt ekonomiskt bistånd under 2014 minskar

### *Kommentar*

Arbetet med att sänka biståndstiden genom snabba och riktade insatser försvåras då vår främsta samverkanspartner AKC (Arbets- och Kompetenscenter) inom avux omorganiserar i syfte att förbättra sin verksamhet. Detta har bland annat lett till periodvisa intagningsstopp på Kommijobb samt att andra tillgängligheten för andra insatser också har minskat. Vi tror att det kommer att vara svårt att få fullt stöd från dem före januari 2015. Det påverkar arbetet mycket eftersom AKC insatser är en viktig del för att få ut försörjningsstödstagare på arbetsmarknaden.

Under juli till oktober 2013 avslutades 63 personer (p.g.a. arbete/studier/annan form av försörjning). Efter sex månader är 32 personer (51 %) inte återaktualiserats på EEB. Av dessa är 18 kvinnor och 14 män (56 % resp. 44 %).

Mellan november 2013- februari 2014 upp avslutades 19 män och 17 kvinnor till arbete/studier/införsäkring. När de följdes upp så har 14 personer, 39 % inte återaktualiserats till eeb, 8 män (42 %) och 6 kvinnor (35 %).

Under januari till augusti har 2014 har 84 personer avslutats med avslutsorsak arbete/studier/införsäkring, varav 31 kvinnor och 52 män.

### Mätbart mål

	Utfall 2012	Utfall 2013	Mål 2014	Utfall maj 2013 t.o.m. april 2014*
SN Antalet hushåll som har fått ekonomiskt bistånd 10-12 månader under 2014 minskar med 3 % jämfört med 2013	640	717	695	750

På grund av byte till ett nytt verksamhetssystem är det inte möjligt att få fram utfall för resten av året 2014

### Åtaganden

a) Den procentuella andelen av det ekonomiska biståndet som går till hotell, vandrarhem och härbärg minskar (utfall 2012: 12 %, utfall 2013: 13 %)

b) Till 2015 ska det finnas ett system för att mäta hur många personer som sex månader efter avslutad insats från sektionen arbete och rehabilitering i Botkyrka fortfarande är kvar i arbete eller studier

### *Kommentar*

a) Hemlöshetsfrågan är svårlöst och beroende av många andra aktörer. Bostadsmarknaden i Storstockholm är trång och svårtillgänglig. Det pågår ett arbete där tillgången till olika former av kammunkontrakt via Botkyrkabyggen och "Mitt Alby" renderat i fler lägenheter under socialtjänstens paraply. Dock täcker detta inte behovet, och det är enbart en kortsiktig lösning. En tät samverkan med Botkyrkabyggen har vidareutvecklats. Detta räcker dock inte och allt för många bor på hotell och vandrarhem då inget annat finns att tillgå. Trenden är likartad som de senare åren, kostnaderna för tillfälliga boendelösningar ökar. Liksom i delårsrapport 1 så visar prognosen på en total kostnad på året på 16,2 miljoner kronor vilket utgör 13,5 % av kostnadsprognosen för ekonomiskt bistånd.

Se vidare under Socialnämndens mål "Personer aktuella inom socialtjänsten har ett varaktigt boende".

b) Arbetet pågår. Två mätningar har genomförts, se redovisning av utfall för 2014 ovan

## **Målområde 3 Välfärd med kvalitet för alla**

### ***Kommentar***

Nämnden har två nämndmål, ett mätbart mål och två åtaganden under målområdet. Det mätbara nämndmålet är uppfyllt. Ett åtagande om en gemensam mall för en samordnad individuell plan inte kommer att vara uppfyllt medan åtagandet om hedersrelaterat våld kommer att vara uppfyllt. Tjänsten som verksamhetsutvecklare med inriktning mot uppföljning har varit vakant samtidigt som många av övriga utvecklingsresurser varit involverade i införandet av ett nytt verksamhetssystem. Det gör att utvecklingstakten inom området går långsamt och i vissa fall avstannade under våren.

## **Mål 6. Kunskapsresultaten förbättras och skillnader beroende på kön och social bakgrund minskar**

### ***Kommentar***

Samarbetet med utbildningsförvaltningen sker inom ramen för Kraftsamling och utvecklingsarbetet pågår i linjen inom ramen för den ordinarie verksamheten. Stöd- och utvecklingsenheten (sue) inom förvaltningen arbetar tillsammans med utbildningsförvaltningen i samordningen av Kraftsamlings samverkansstruktur. Kraftsamlings ledningsgrupp (tidigare styrgrupp) kommer att under 2014 arbeta vidare med de områden som i 2013 års uppföljning lyfts som utvecklingsområden I och med det fleråriga utvecklingsarbetet inom Kraftsamling har socialförvaltningen och utbildningsförvaltningen uppmärksammat att många elever inte klarar sin skolgång, trots ett väl utarbetat samarbete samt många verksamma insatser hos bägge förvaltningarna. Socialförvaltningen har ett team gemensamt med utbildningsförvaltningen som arbetar med att ge stöd till stöd för ökad skolnärvaro. Under hösten kommer en av tjänsterna att vara vakant, den kommer i möjligaste mån täckas upp av personal från resursenheten för barn och unga.

Socialnämnden fick för 2013 en miljon kronor för att tillsammans med utbildningsförvaltningen genomföra en förstudie kring en modell där förvaltningarna tillsammans ska kunna stödja barn från socialt och ekonomiskt utsatta familjer så att de ska kunna klara sin skolgång bättre. Den modell som valdes är YAP - Youth Advocate Programmes. YAP är en välstrukturerad, väl beprövad och genomarbetad metod med ett "strengths based" (styrkebaserat) förhållningssätt och goda resultat. YAP-modellen kommer ursprungligen från USA och Irland. Barnet/ungdomen som är i fokus för insatsen utvecklas, men även övriga som är engagerade i insatsen samt lokalsamhället utvecklas.

Då införandet av YAP-modellen i Botkyrka kommun innefattar ett stort verksamhetsutvecklings- och förändringsarbete övergick arbetet efter avslutad förstudie i en utredningsfas. 700 tusen kronor (av den miljon som förvaltningen fått till förstudien) ombudgerades till 2014. Planeringen är att genomförandeprojektet ska starta i januari 2015.

## Genomförda aktiviteter april-augusti:

- framtogs en uppdragsbeskrivning inför utredningsfasen fram
- återupptogs kontakten med YAP Ireland och YAP inc
- besökte Siobhán O'Dwyer (VD för YAP Ireland) samt Joan King (Case Manager Dublin) oss i Botkyrka kommun
- togs kontakt med FOU och med Allmänna Barnhuset angående det forskningsanslag på 100 tkr som vi beviljats från Allmänna Barnhuset för att ta fram en plan för utvärdering av det kommande YAP-projektet
- fattades beslutet att rekrytera en projektledare för YAP-projektet och en projektledare anställdes även under denna period (start 1/9)
- skrevs en ny ansökan inklusive en plan för hur YAP-projektet ska utvärderas till Allmänna Barnhuset för perioden 2015-2016
- påbörjades en ansökan till Myndigheten för ungdoms- och civilsamhällesfrågor/ERASMUS för resebidrag för lärande och erfarenhetsutbyte med Irland (KA1-Mobility for youth workers)

Förstudieledaren har arbetat 25-50 % med uppdraget sedan april 2014. Projektledaren påbörjar 140901 en ”förberedelsefas inför projektet”, inklusive utbildning på Irland, på heltid (september till december).

## Indikator

	Kön	Utfall 2011	Utfall 2012	Utfall 2013	Utfall t.o.m. juni 2014
SN Antal aktuella i Team skolfrånvaro, unika personer.	Alla		5	18	23

### SN mål 3:a Människor som beviljas stöd och hjälp eller som får en serviceinsats ska också tycka att de blir hjälpta

#### *Kommentar*

Tjänsten som verksamhetsutvecklare med inriktning mot uppföljning har varit vakant samtidigt som många av övriga utvecklingsresurser varit involverade i införandet av ett nytt verksamhetssystem. Det gör att utvecklingstakten inom detta område går långsamt och i vissa fall avstannade under våren. Till exempel hann inte socialpsykiatriska enheten med att genomföra en planerad tilläggsinventering av målgruppen under våren. Verksamhetssystemet infördes som planerat 1 juli och tjänsten tillsattes 1 september.

Resursenheten bidrar till målet under 2014 genom att undersöka metoder för att utvärdera/mäta eller följa upp det förebyggande arbetet, skärpa upp uppföljningen av sina insatser som inte kräver biståndsbeslut, slutföra arbetet med att effektutvärdera insatserna till barn som utsatts för barnmisshandel och ta fram en rutin för att mäta hur mycket barnen kommer till tals i de insatser som är inriktade på stöd till föräldrar med kognitiva funktionshinder (s.k. Klarafamiljer).

## Mätbart mål

	Kön	Utfall 2012	Utfall 2013	Mål 2014	Utfall t.o.m. juni 2014
SN Avslutade behandlingsinsatser internt barn och unga på resursenheten, allmän tillfredsställelse ska vara lägst 28 i genomsnitt på en skala 8-32	Alla		30		29
SN Avslutade behandlingsinsatser internt barn och unga på resursenheten, allmän tillfredsställelse ska vara lägst 28 i genomsnitt på en skala 8-32	Flickor		30	28	30
SN Avslutade behandlingsinsatser internt barn och unga på resursenheten, allmän tillfredsställelse ska vara lägst 28 i genomsnitt på en skala 8-32	Pojkar		29	28	27

*Kommentar till mätbart mål*

Utfallet är ett mycket bra resultat. När det gäller Resursenhetens undersökning av avslutade insatser så är åter igen insatsen ART/KBT den som får högst värde (31) följt av Kvinnorådgivningen vid sektionen för nätverk och familjevåld (30). Genomsnittet för svaren från miniMarias brukare har ökat med 2 enheter till 29. Det är bara det som benämns som annat som får ett värde under målet, dock höjts med 2 enheter till 25.

Högsta möjliga värde i undersökningen är 32 och lägsta 8.

**SN-mål 3: b Socialförvaltningen samverkar internt och externt för att kunna utreda och ge insatser baserade på en helhetssyn***Kommentar*

Arbetet inom ramen för överenskommelsen med staten om samordning för vuxna personer med omfattande eller komplicerad psykiatrisk problematik och barn som har eller riskerar psykisk ohälsa (Prestation 2014) fortskrider enligt plan. Det gäller t.ex. att öka tydligheten om syftet med de olika samverkansplanerna, skapa strukturer för samverkan och sprida kunskap för att öka tillgängligheten och få en bättre samordning av insatserna.

Förvaltningen har samordnat arbetet att ta fram en ny BUS<sup>2</sup>-överenskommelse mellan soc, vof, uf och landstingets verksamheter för barn och unga. Överenskommelsen blev klart i maj 2014. Huvudinriktningen i överenskommelsen är att Samordnade Individuella Planer (s.k. SIPar) ska användas för samordning av insatser för barn och ungdomar och förtydliga för brukaren vem som har ansvaret för vad i kontakten med myndigheterna. Under hösten kommer vi att utbilda personal och implementera användning av SIPar i respektive verksamheter.

<sup>2</sup> Barn i behov av särskilt stöd från kommun och landsting

Arbetet med att utforma en gemensam mall för en samordnad individuell plan för brukare inom socialförvaltningen har inte skett under våren. Arbetet kan påbörjas tidigast under senhösten och modellen för SIPar inom BUS överenskommelsen kan möjligtvis översättas till det interna arbetet inom förvaltningen

Se också under mål 2 där vi har beskrivit arbetet med "en väg in" för kvinnor och män som har utsatts för våld i en nära relation

#### Indikator\*

	Kön	Utfall 2011	Utfall 2012	Utfall 2013	Utfall delår 1 2014
SN Andel pågående ärenden den 1 april där det finns en aktuell plan. resursenheten- ej genomfört mätning socialpsykiatriska enheten SIP enheten för ekonomiskt bistånd (nya ärenden)	Alla			11 %	10 %
vuxenenheten genomförandeplan					100 %
varav för kvinnor					85 %
varav för män					38 %
vuxenenheten SIP					62 %
utredningsenheten – ej genomfört mätning					83 %

\* Det har varit svårt att få fram statistik ur det nya verksamhetssystemet och sammantaget från två olika system. I mätning den 31 augusti hade 46 personer en SIP inom socialpsykiatriska enheten, det motsvarar 57 % av de boende

#### Åtaganden

- Socialförvaltningen åtar sig att utforma en gemensam mall för en samordnad individuell plan och börja använda den under 2014
- Socialförvaltningen åtar sig att införa ett arbetssätt som leder till att kvinnor och män som utsatts för hot och våld i en nära relation utreds med hela sin situation som grund och erbjuds stöd och hjälpinsatser för det våld de har varit med om

## Målområde 4 Grön stad i rörelse

### *Kommentar*

Nämnden har ett nämndmål, ett mätbart mål och ett åtagande under målområdet. Trenden är oförändrat negativ. Nämnden har bara begränsade möjligheter att vidta åtgärder medan hemlöshet ökar den sociala utsattheten och ökar nämndens kostnader för vård och behandling och ekonomiskt bistånd.

En genomlysning av detaljplaneprocessen gjordes av den förvaltningsövergripande projektgruppen för projektet att minska hemlöshet (boprojektet) utifrån socialförvaltningens perspektiv. Det fortsatta arbetet med detta väntar nu på att samhällsbyggnadsförvaltningens får en ny organisation och att deras interna process fastställs.



Projektet att minska hemlöshet avslutades i december 2013. Under april startade arbetet tillsammans med samhällsbyggnadsförvaltningen att köpa fem bostadsrätter för att använda som tillfälliga boenden. I dagsläget har förvaltningen övertagit nio bostadsrätter från vård- och omsorgsförvaltningen i Eriksberg. Ett delsyfte med detta är att kunna starta fasa ut 23 hyresrätter som vi idag använder som tillfälliga boenden för att istället använda dem som till kommunkontrakt. Vi för dialog med Botkyrkabyggen för att finna tomter för särskilda boenden samt att få tillgång till del av lägenheter vid nybyggnationer. Botkyrkabyggen har också gett oss möjlighet att få tillgång till bostäder med rivningskontrakt under deras renoveringar.

Avtalet med Botkyrkabyggen har setts över och ett nytt avtal är framtaget. I förvaltningen pågår en översyn av mötesformer och samverkansytor för att effektivisera arbetet med boendefrågor internt som berör många aktörer. I samband med detta skapas också nya mötesformer med en kontaktväg via en strategisk och en operativ grupp. Genom färre kontaktvägar hoppas vi att kontakterna med Botkyrkabyggen blir tydligare och mer effektiva. En av punkterna på dagordningen är det vräkningsförebyggande arbetet. Under mars månad presenterades nya rutiner för vräkningsförebyggande arbete av de båda (Botkyrkabyggens och kommunens) vräkningsförebyggare. Funktionen kommer att färdigutvecklats under hösten

I Botkyrkabyggen har vid ökad kontroll av andrahandsuthyrning funnit att det i deras bestånd finns många lägenheter som är uthyrda olovligt och att det även kan röra sig om organiserad olovlig andrahandsuthyrning. En bedömning är att det kan röra sig om så mycket som 10 % av det totala lägenhetsbeståndet. Situationen kommer troligen ytterligare förvärras när Botkyrkabyggens stambyten kommer i gång då det troligen finns inneboenden i lägenheterna som inte kommer att kunna bo kvar.

## **Mål 9 I Botkyrka byggs fler attraktiva bostäder för ökad variation och mer levande stadsmiljöer**

### **SN-mål 4:a Personer aktuella inom socialtjänsten har ett varaktigt boende**

#### ***Kommentar***

För att öka antalet lägenheter och för att kunna öka antalet konverteringar får förvaltningen var tredje lägenhet som blir ledig från Botkyrkabyggen. De skickar lägenhetserbjudanden till oss och vi behöver inte aktivt söka. Detta kommer att pågå 2014 ut. Barnfamiljer är högprioriterade.

Årets andra hemlöshetskartläggning pågår. I den som genomfördes under mars var totalt 514 personer hemlösa enligt socialstyrelsens definition, 265 män och 249 kvinnor. Av dessa bodde 35 män och 20 kvinnor på hotell vilket är 21 personer färre jämfört med i september 2013 då den förra mätningen gjordes. Förvaltningen försöker undvika att placera hemlösa barn på hotell och vandrarhemsboende trots det så 22 barn bodde i marsmätningen. Nio av barnen hade bott så under minst sex månader. I september 2013 bodde 62 barn i hotell och vandrarhemsboende. Sedan marsuppföljningen har barnfamiljerna som hade bott på hotell och vandrarhem under minst sex månader följts upp individuellt och fått annat boende.

Hemlöshetskartläggningarna och hur vi arbetar med dem har uppmärksamats av den nationelle hemlöshetsamordnaren och av andra kommuner i Sverige. Kartläggningarna omnämns i hemlöshetsamordnarens slutrapport "Bostad sökes" och det kartläggningsformulär som vi använder finns med som bilaga till rapporten.

## Mätbart mål

	Kön	Utfall 2012	Utfall 2013	Mål 2014	Utfall t.o.m. augusti 2014
SN Inga barn ska vräkas i de ärenden där socialförvaltningen har involverats/ varit involverade	Alla	0	0	0	5

**Kommentar till mätbart mål**

Två familjer med sammanlagt fem barn har vräkt under perioden. En av de vräkta barnfamiljerna levde i en sanitär olägenhet, men hade redan ordnat eget boende i en hyrd villa när de vräktes. Den andra familjen erbjöds hjälp vid upprepade tillfällen men avböjde konsekvent bistånd.

## Indikatorer

	Utfall maj 2011	Utfall 2012	Utfall mars 2013	Utfall mars 2014
SN Antal kvinnor som är hemlösa, våren	230	-	262	265
SN Antal män som är hemlösa, våren	262	-	234	249
SN Antal hemlösa barn, mätvecka 9 respektive 34.	296	-	280	248

Indikator	Utfall 2011	Utfall 2012	Utfall 2013	Utfall t.o.m. aug 2014
SN Kostnad för hotell, härbärke och vandrarhemsboende inom enheten för ekonomiskt bistånd (mkr)	11,5	13,1	14,5	11,1
SN Andel i % av total kostnad för ekonomiskt bistånd.	11 %	12 %	13 %	14 %
SN Antal vuxna män och kvinnor som har bott på hotell, härbärke eller vandrarhem.	233	253	265	Uppg saknas
SN Antal barn som har bott på hotell, härbärke eller vandrarhem.	-	105	-	Uppgift saknas

## Åtagande

Socialförvaltningen har i slutet av 2014 en fastställd process som inbegriper samverkan med Botkyrkabyggen om hur det vräkningsförebyggande arbetet ska bedrivas

## Målområde 5 Kultur och kreativitet ger kraft

### *Kommentar*

Nämnden har inte tilldelats mål inom området

## Målområde 6 En effektiv och kreativ kommunal organisation

### *Kommentar*

Nämnden har tre mätbara mål varav två mål kommer att vara uppfyllda vid årsskiftet och ett som inte just nu inte går att mäta

Under det första halvåret 2014 pågick införandet av ett nytt verksamhetssystem, Procapita. Så gott som alla utvecklingsresurser och en stor del av ledningsresurserna togs i anspråk för att klara detta på en så kort tid. Det innebär att en del utvecklingsarbete fått stå tillbaka men också att annat intensifieras eftersom införandet kräver att förvaltningen tagit vissa principbeslut, det kommer att ge en mer rättsäker och effektiv handläggning. Exempel på det är frågor om behörigheter och roller i systemet, blanketter och uppdrag.

Eftersom tidplanen är satt utifrån förutsättningen att befintligt system kommer att upphöra den 30 juni har det varit nödvändigt att införandet skett rullande från april och under maj. Det medför att det inte är möjligt att få ut statistik för helåret 2014 och att siffror kommer att saknas för vissa vårmånader.

Under 2013 tog SUE fram en förvaltningsplan för objektet social omvårdnad (gemensam systemförvaltning för soc och vof avseende de IT-system som finns). I samband med att arbetet med införande av nytt verksamhetssystem Procapita satte igång har arbetet enligt förvaltningsplanen inte kunnat genomföras och förvaltningsorganisationen har varit vilande då resurserna prioriterades till införandet av Procapita. Från och med september har en resursförstärkning av personal inom IT skett med en tjänst. Förvaltningsplanen för resten av 2014 och 2015 är under arbete och beräknas vara klart under september månad.

Socialnämnden har fattat ett beslut om ett styrdokument för nämndens kvalitetsledningssystem och om en uppföljningsplan för god kvalitet. Beslutet innebär att den del av förvaltningens ettårsplanprocess som handlar om kvalitet fr.o.m. årsskiftet 2014 ingår i en egen process. Skälet för det är att det ställs högre krav på kvalitetsledningsarbetet och att det har blivit mer normerat genom den föreskrift som numera finns om systematiska kvalitetsförbättringar. I slutet av september börjar förvaltningen kartlägga sina processer med stöd av ett processkartläggningsverktyg.

Under januari till april har nämnden som en del av kvalitetsuppföljningen fått rapporter om uppföljning av användning och resultat från bedömnings och uppföljningsinstrumentet ASI (addiction severity index) och BBIC (barns behov i centrum). Nämnden har också fått en rapport om den psykiska hälsan respektive en om brukarupplevd kvalitet samt resultat från pre/postmätningar som gjorts mellan 2011-2013.

**Mål 12 Effektiv organisation med ökad kvalitet och rätt kompetens**

## Mätbara mål

	Utfall 2012	Utfall 2013	Mål 2014	Utfall 2014
SN Kötiden till ett första besök för budget och skuldrådgivning är högst 4 veckor	28	8	4	2
SN Utredningstiden för barn och unga är högst 105 dagar	104	104	105	104*

\* Avser tiden t.o.m. april

***Kommentar till mätbara mål***

Budget och skuldarbetet utvecklas väl. Under perioden augusti 2013 till april 2014 har kön kortats från 28 veckor till 2 veckor. Detta är en stor och viktig framgång då mycket social utsatthet som beror på en dålig ekonomisk situation på det viset kan förebyggas. I dagsläget är kötiden ca 1 vecka och till nästa år kommer detta inte längre vara ett mål då uppdraget är slutfört. Dock kommer kötiden fortsatt att följas så vi behåller den nu mycket korta kötiden och snabba servicen. Nästa år kommer budget- och skuldarbetarna fokusera på att även kunna erbjuda "öppet hus" för att kunna sprida information och kunskap i förebyggande syfte.

Den genomsnittliga tiden för utredningsenheten baseras på avslutade utredningar 140101 t.o.m. 140404 (d.v.s. perioden före övergång till verksamhetssystemet procapita). Det är stor skillnad på utredningstid i norra och södra Botkyrka. Utredningstiden är p.g.a. en pressad personalsituation i genomsnitt 114 dygn i söder medan den är 100 dygn i norr. Under tertial 2 tror vi att genomsnittstiden har ökat eftersom det finns en hel del försenade utredningar i södra sektionen som har avslutats men det har inte gått att mäta.

**Mål 13 Fossilbränslefri kommunal organisation senast 2015*****Kommentar***

Förvaltningen behöver göra en översyn av användningen av bil i tjänsten. Vi möter kommuninvånare i alla kommundelar i deras hem och på andra platser. Våra medarbetare rör sig därför mycket och åker: kollektivt, i taxi, med kommunens bilpool, i förvaltningens egen bilpool, i verksamheternas egna bilar och i sina egna bilar med eller utan ersättning. Vi har också familjehem i hela Mälardalen och på andra platser i Sverige som enligt socialstyrelsens allmänna råd ska få besök minst fyra gånger årligen. Syftet med översynen skulle vara att undersöka hur vår egen bilpool behöver vara dimensionerad, fastslå riktlinjer för hur vi reser, införa digitala körjournalen och andra planeringsinstrument. Vi saknar resurser att göra denna översyn.

## Mätbart mål

	Utfall 2012	Utfall 2013	Mål 2014	Utfall 2014
SN Minst 80 % av förvaltningens bilar ska vara fossilbränslefria 2014		60 %	83 %	

## Indikator

	Utfall 2011	Utfall 2012	Utfall 2013	Utfall 2014
SN Totalt antal bilar.	-	20	18	us
SN Varav antal fordon som är fossilbränslefria av förvaltningens bilar.	-	12	15	us

**Kompetens och motivation**

Utredningsenheten har beviljats 2 004 000 kr för kompetenssatsningar från kommunens kompetensfond: 105 000 kr för SAVRY-utbildning 57 000 kr för utbildning i Signs of Safety och 1 842 000 för behov av vikarier i samband med utbildningar. Socialpsykiatriska enheten har beviljats medel för att utbilda i socialt arbete, 15 högskolepoäng och i lagstiftning; socialrätt 4 högskolepoäng, sekretess- och förvaltningslagen samt fördjupningsutbildning i LSS, lagen om stöd och service till vissa funktionshindrade, 7,5 högskolepoäng.

Socialförvaltningen kommer troligen att begära att cirka 430 tusen kronor av medel beviljade under 2014 ombudgeteras till 2015 för följande utbildningar:

- Utbildningen SAVRY för tio socialsekreterare/gruppleddare, 105 tusen kronor, eftersom utbildningen inte har kunnat genomföras enligt planering då det inte ges någon utbildning i Stockholm under hösten 2014
- Utbildning i grundläggande socialt arbete, integrerad psykiatri med inriktning på samverkan och samordning av vård- och stödinsatser (ACT-modellen) - utbildning för boendestödjare som inte uppfyller formell kompetens för boendestödjare tjänst. Utbildningen ges under två terminer över ett årsskifte och därför kommer cirka 50 % av beviljade 650 tusen kronor behöva ombudgeteras till 2015.

En extra medarbetarenkät inom enheten för ekonomiskt bistånd genomfördes under maj för att följa upp det relativt dåliga resultat som hösten 2013 års medarbetarenkät visade. Resultatet av höstens medarbetarenkät var förväntat efter omflyttning till nya lokaler, personalomställning, införande av nytt arbetssätt samt byte av stora delar av personal och ledningsgrupp. Utifrån detta höll enheten även personaldagar under början av april med fokus på medarbetarskap, arbetsmiljö och inflytande. Fyra av fem verksamhetsgrenar hade lyft sitt resultat och fyra av fem hade ett gott resultat (grönt ljus). En av sektionerna har lyft sig från ett MI på 31 till 58 under sex månader. Arbetet med arbetsmiljö och tiden som nu gått från flytt till nya lokaler verkar börja ge resultat. Handlingsplaner har upprättats för de sektioner som fortfarande har låga resultat i samråd med personalen och fackliga skyddsombud.

**Ekonomi**

Verksamhet	tkr	Utfall 2013	Utfall t.o.m. Aug	Budget 2014	Prognos delår 2 2014	Avv Prognos-Budget 2014
14 Flyktingåtgärder inkl. ensamkommande barn	Intäkter	660	15 279	10 665	25 777	15 112
	Kostnader	-5 511	-13 772	-12 990	-22 226	-9 236
	Netto	-4 851	1 507	-2 325	3 551	5 876
72 Öppen förskola	Intäkter	0	0	0	0	0
	Kostnader	-5 370	-3 659	-5 595	-5 471	124
	Netto	-5 370	-3 659	-5 595	-5 471	124
73 Barn o ungdomar t o m 20	Intäkter	21 939	6 755	8 625	10 995	2 370
	Kostnader	-190 370	-130 763	-194 119	-203 978	-9 859
	Netto	-168 431	-124 007	-185 494	-192 983	-7 489
74 Vuxna exkl missbrukare	Intäkter	25 684	14 029	22 245	23 549	1 304
	Kostnader	-112 061	-74 688	-113 795	-112 258	1 537
	Netto	-86 377	-60 659	-91 550	-88 709	2 841
75 Vuxna missbrukare	Intäkter	2 598	1 906	2 395	2 690	295
	Kostnader	-42 289	-31 705	-44 375	-45 678	-1 303
	Netto	-39 691	-29 799	-41 980	-42 988	-1 008
76 Ekonomiskt bistånd	Intäkter	6 803	4 322	3 850	7 180	3 330
	Kostnader	-150 841	-103 983	-146 300	-157 093	-10 793
	Netto	-144 038	-99 661	-142 450	-149 913	-7 463
79 Gemensam verksamhet	Intäkter	14 582	11 587	8 400	14 474	6 074
	Kostnader	-61 192	-42 688	-61 260	-64 647	-3 387
	Netto	-46 610	-31 101	-52 860	-50 173	2 687
Socialförvaltningen	Intäkter	72 266	53 879	56 180	84 665	28 485
	Kostnader	-567 680	-401 258	-578 434	-611 351	-32 917
	Netto	-495 413	-347 379	-522 254	-526 686	-4 432

**Varav**

Verksamhet	tkr	Utfall 2013	Utfall t.o.m. Aug	Budget 2014	Prognos delår 2 2014	Avv Prognos-Budget 2014
Direktutbetalat ek bistånd	Intäkter	4 097	2 307	3 550	3 340	-210
	Kostnader	-114 075	-80 522	-108 990	-119 788	-10 798
	Netto	-109 979	-78 216	-105 440	-116 448	-11 008

## Budgetförändringar

Sedan delårsbokslut 1 har beslutfattats om fördelning av medel från kompetensfonden i två beslut. I budgeten ingår 650 tkr avseende utbildning inom socialpsykiatri som har tillförts verksamhet 74 Vuxna. Dessutom har 2 221 tusen kronor beviljats en tilläggsansökan för vikariemedel till en stor utbildningssatsning för utredande socialsekreterare barn och unga, dessa ingår ännu inte i budgeten, det gör däremot kostnaderna. Det innebär att om budgeten varit inlagd så skulle underskottet ha stannat vid 2,2 miljoner kronor.

## Analys

Prognosen innebär att förvaltningen kommer att gå med cirka 4,4 miljoner i underskott om den slår in. Det finns osäkerheter i prognosen, det gäller t.ex. hur stora intäkter vi får från migrationsverket för ensamkommande flyktingbarn. En stor del av intäkterna är uppbokade och hur mycket det faktiskt blir vet vi inte förrän migrationsverket har godkänt de återsökta kostnaderna.

Det direktutbetalade ekonomiska biståndet fortsätter att kosta mer än budgeterat, prognosen är minus elva miljoner kronor netto jämfört med budgeten<sup>3</sup>.

I socialnämndens ettårsplan var bedömningen att det trots omfördelningar kvarstod ett underskott på cirka 7,7 miljoner kronor. I fullmäktiges ettårsplan förstärktes budgeten för ekonomiskt bistånd med 4,5 miljoner kronor för att täcka en del av det förväntade underskottet medan nämnden fick i uppdrag att täcka resterande underskott och hålla budgeten.

En utgångspunkt för nämnden i ettårsplanen och därefter har varit att kostnaderna ska sänkas genom att minska biståndstiderna och det genomsnittliga biståndet per månad för hushållen. Genom att öka antalet tillgängliga lägenheter för tillfälligt boende minskar kostnaderna för hotell och vandrarhemsboende och genom att få ett bättre utnyttjande av arbetsförmedlingens och avux insatser kommer fler personer i jobb tidigare. Det genomsnittliga antalet biståndshushåll per månad var satt till 1 086 i budgeten för 2014 men har hittills i år istället varit 1 150<sup>4</sup>. I bokslutet för 2013 var antalet hushåll i genomsnitt per månad 1 109. Förvaltningen kan p.g.a. att övergång till ett nytt verksamhetssystem inte ta fram statistik över biståndstidens utveckling, men utgångspunkten i budgeten för 2014 var att ett hushåll i genomsnitt hade en biståndstid på 6,31 månader medan den i delår 1 var 6,46 månader.

Andelen av kostnaden som utgörs av bidrag till hotell och vandrarhemsboende fortsätter att öka, prognosen är 16,2 miljoner kronor jämfört med 2013 års utfall på 14,5 miljoner kronor. Förvaltningen har under sensommaren fått tillgång till några lägenheter genom vård och omsorgsförvaltningen som håller på att möbleras och förhandlar om köp av ytterligare några men processerna är för långsamma och antalet bostadslösa minskar inte.

Det är svårigheter att få tillräckligt med insatser till de personer som är långvarigt biståndsberoende. De har ofta flera problem samtidigt; fysiska, psykiska och kan också samtidigt vara bostadslösa. De kan också behöva en kedja av olika stödinsatser innan de kommer ut i annan försörjning.

I medeltal per månad har 12 personer haft ett nystartsjobb och fyra personer har haft social beredskapsarbete under perioden jan- augusti under hela 2013 var det i genomsnitt 10 respektive 6 personer per månad. För närvarande har förvaltningen 25 personer som tidigare haft sin försörjning helt eller delvis genom ekonomiskt bistånd i Kommijobb av cirka 85 platser som finns på avux.

---

<sup>3</sup> Efter kf budgetbeslut har 2 080 tkr av budgeten överförts från biståndsbudgeten till verks 74. Det beror på att verksamheten som utreder och ger insats till personer utsatta för våld i nära relation har omorganiserats och besluten inte går över den ekonomiska biståndsbudgeten längre.

<sup>4</sup> Baserat på antalet hushåll ur WM Ifo jan-april och Pro Capita för juni-augusti. Maj har inte varit möjligt att hämta statistik för

Vidtagna åtgärder för att minska kostnaderna för det ekonomiska biståndet:

- Förvaltningen arbetat fram en ny struktur för att arbeta med boendefrågan
- Enheten infört instrument X<sup>5</sup> för att kunna erbjuda rätt hjälp tidigare
- Sektionen arbete och rehabilitering i Botkyrka (arb) inom enheten för ekonomiskt bistånd (eeb) har organiserat om arbetet så att de nu arbetar individuellt och har som mål att ta emot brukare och sätta igång en insats inom 30 dagar från första beslut på eeb:s utredningssektioner.
- Kötiden till budget- och skuldrådgivarna har kortats från 28 till 2 veckor
- Utredarfunktionen på arb som arbetar med rehabutredningar har utökats från en till två socialsekreterare då en stor del av brukarna är sjukskrivna utan rätt till ersättning från socialförsäkringssystemet och varje ”införsäkrad” är ett socialt framsteg och en stor och långsiktig ekonomisk besparing

Ambitionen är att fler ska beredas möjlighet att komma ut på arbetsmarknaden men det måste finansieras. En person som kommer ut i annan försörjning minskar utbetalt bistånd med i genomsnitt 103 tusen kronor under ett år räknat på snittkostnaden för det första tertialet. Under januari – augusti har 83 personer avslutats till annan försörjning efter att ha fått en insats inom arb. omräknat till helår så blir det cirka 125 personer. Om 25 (20 %) av dessa fortfarande efter 12 månader inte har återaktualiserats innebär det att det ekonomiska biståndet har minskat med cirka 2,5 miljoner kronor för ett år. I den uppföljning som arb gör efter ungefär 6 månader så hade 39 % inte återaktualiserats, d.v.s. de var kvar i annan försörjning.

Förvaltningen kan p.g.a. att vi övergått till ett nytt verksamhetssystem inte ta fram statistik över biståndstidens utveckling. Men utgångspunkten i budgeten för 2014 var att ett hushåll i genomsnitt hade en biståndstid på 6,31 månader medan den i delår 1 var 6,46 månader. Det genomsnittliga antalet biståndshushåll per månad var satt till 1 086 i budgeten men har hittills i år istället varit 1 150<sup>6</sup>. I bokslutet var antalet hushåll i genomsnitt per månad 1 109. Sammanfattningsvis så har situationen försämrats ytterligare jämfört med bokslutet 2013 och förutsättningarna i nämndens ettårsplan för 2014, trots budgettillskott från kommunfullmäktige och omfördelningar inom nämndens budget. Grundproblemet kvarstår: antalet hushåll som får ekonomiskt bistånd per månad ökar liksom deras genomsnittliga biståndstid och kostnaderna för hotell och vandrarhemsboende fortsätter också att öka. Antalet personer som kan få en arbetsmarknadsinsats anpassad efter sitt individuella behov är lågt jämfört med behovet.

Verksamhet 73 barn och unga kommer enligt prognosen att gå med cirka 7,5 miljoner kronor i underskott. Året 2013 var ett bra år såtillvida att kostnaderna för insatser enligt lag om vård av unga var relativt låga. Så inte i år, då vi räknar med att den kostar fyra miljoner mer än 2013 och överskrider budgeten med en miljon kronor. Svårigheten att rekrytera familjehem leder också till att kostnaderna för jourhem blir höga. Under hösten har ett arbete startat för att se vad man kan göra åt detta bekymmer och en åtgärd blir också att i förslaget till ettårsplan föreslå nämnden att den utökade ramen i flerårsplanen 2015-2018 används till att utöka antalet familjehemssekreterare. Underskottet täcks till stor del upp av intäkter från migrationsverket för ensamkommande barn (del av verksamhet 14 i tabellen). Införandet av nytt verksamhetssystem ökar osäkerheten i denna del av prognosen eftersom det finns en del felregistreringar som gör att det är svårt att beräkna kostnader för olika insatser.

---

<sup>5</sup> Instrument X ett kartläggnings och bedömningsinstrument som är ett stöd i bedömningen av rätten till ekonomiskt bistånd och för att få en uppfattning om brukaren behöver arbetsmarknads eller rehabiliteringsinsatser för att uppnå självförsörjning

<sup>6</sup> Baserat på antalet hushåll ur WM Ifo jan-april och Pro Capita för juni-augusti. Maj har inte varit möjligt att hämta statistik för



Verksamheterna riktade till personer med missbruksproblem och personer med psykisk funktionsnedsättning inom verksamhet 74 vuxna går med underskott. När det gäller insatser riktade till personer med missbruksproblem så beror överskridandet bland annat på kostnader för långvariga placeringar enligt lagen om vård av missbrukare (LVM) och att behovet av placeringar på HVB-institutioner som erbjuder vård och behandling till en högre dygnskostnad har ökat sedan mitten av 2013. Behovet av att placera personer på HVB-institutioner för att tillgodose deras behov av boende är konstant högt. Hemlöshetsboendet i kvarteret Tornet har ännu inte börjat byggas, det ska ersätta det nedlagda boendet Idavall som revs i samband med att SL började bygga tunnelbanedepån.

När det gäller personer med psykiskt funktionsnedsättning så överskrider kostnaderna för internt och externt boende budget liksom för personlig assistans.

Förvaltningen är i stort behov av ett boende för personer med psykiskt funktionshinder med samtidiga missbruksproblem. Till 2015 har förvaltningen fått driftmedel men fortfarande saknas boende, ingen projektering pågår. Det leder ovan beskrivna kostnadsökningar inom missbruksvården och till att socialpsykiatriska enheten har varit tvungna att öka bemanningen dag och nattid inom några boenden. Det leder också till skadegörelse inom boendena som ökar kostnaderna för reparationer och att lägenheter står tomma under reparationstiden samtidigt som personer måste placeras på externt köpta boendeplatser. Förhoppningen är att förslaget till ny lokalförsörjningsprocess ska kunna leda till tydligare beställningar av socialnämnden och snabbare verkställighet av samhällsbyggnadsförvaltningen.

Prognosen för socialförvaltningen förbättras av att andra verksamheter går med överskott som täcker upp mycket av underskotten.

### Investeringar

Projekt	Utfall augusti 2014	Budget 2014	Prognos 2014	Budget- avvikelse 2014
3603 Munkhättevägen inventarier	-36			
3605 Kvällsvägen inventarier	-170			
3698 Verksamhetslokaler		-2 000	-1 000	1 000
3696 Boende inkl jour (inkl inventarier o och larm ers Idavall)		-5 000	-700	4 300
Summa projekt	-206	-7 000	-1 700	5 300

### **Kommentar**

Behovet av att placera personer på HVB-institutioner för att tillgodose deras behov av boende är konstant högt. Hemlöshetsboendet i kvarteret Tornet har ännu inte börjat byggas, det ska ersätta det nedlagda boendet Idavall som revs i samband med att SL började bygga tunnelbanedepån. Ännu har ingen projektering startat för att ersätta den nedlagda avdelningen för hemlösa på Silverkronan

**Nyckeltal och mått**

## Volymmått barn och unga

	Bokslut 2011	Bokslut 2012	Utfall 2013	Utfall perioden
Antal utredningar som har pågått barn och unga	1 167	1 229	1 310	us
varav pojkar/män	657	689	754	us
varav flickor/kvinnor	510	540	556	us

Statistik kan endast ta fram för perioden före övergång till nytt verksamhetssystem ProCapita

	Bokslut 2011*	Bokslut 2012	Utfall 2013**	Budget 2014	Utfall perioden	Prognos 2014
Institution antal årsplaceringar	46,1	45,0	40,5	45,8	us	us
För pojkar	59 %	64 %	74 %			
För flickor	41 %	36 %	26 %			
Familjehem inkl. jourhem antal årsplaceringar	143,2	144,8	149,7	135,7	us	us
För pojkar	56 %	55 %	50 %			
För flickor	44 %	45 %	50 %			
Totala antalet årsplaceringar	189,3	189,7	190,2	181,5	us	us

\*Fr.o.m. året 2011 ingår placeringar av ensamkommande flyktingbarn i volymerna

Utfall perioden är viktat

**Öppna förskolan**

	Bokslut 2011	Bokslut 2012	Utfall 2013	Utfall Jan juni
Allmän tid i öppna förskolan, riktad till alla m barn 0-5 år				
- Besökare/barn	16 795	17 205	16 655	8 792
- Besökare/vuxna	15 269	16 239	16 221	8 753
Totalt antal besökare	32 064	33 444	32 876	17 645
Antal öppethållandetimmar	4 490	4 374	4 636	2 654

Det totala antalet öppethållandetimmar har ökat från 2013, kvartal 1 och 2 mot 2014. Ett arbete inleddes 2013 med att se över den öppna verksamhetens öppettider.

**Ungdomsmottagningen**

	Bokslut 2011	Bokslut 2012	Utfall 2013	Utfall jan-juni
Barnmorska	2117	1 978	2 035	1 060
Kurator	568	614	412	137
-Varav flickor	448	495	359	101
-Varav pojkar	120	119	53	36
Läkare	165	151	202	97
Totalt	2 850	2 743	2 649	1 294

Barnmorskorna har tagit emot något färre besök denna period i jämförelse med samma period förra året. Även timmarna för barnmorskorna varit mindre än samma tid förra året, då del av barnmorsketjänst varit vakant. (2013: 1074 besök).

Av de 1060 besöken har 228 varit nybesök och 832 återbesök.

Kön och från vilken kommun del ungdomarna kommer ifrån redovisas i bokslutet då en sammanställning görs via landsingets databas

**Kostnadsmått barn och unga**

	Bokslut 2011	Bokslut 2012	Utfall 2013	Budget 2014	Utfall perioden	Prognos 2014
Institution nettokostnad per årsplacering	751	613	685	699	643	us
Familjehem inkl. jourhem nettokostnad per årsplacering	236	252	510	279	198	us
Total nettokostnad per årsplacering	362	340	337	385	290	us

**Volymmått personer med psykisk funktionsnedsättning**

	Bokslut 2011	Bokslut 2012	Utfall 2013	Utfall perioden
Antal aktualiseringar	124	119	144	us
varav män	59	42	61	us
varav kvinnor	65	77	63	us

	Bokslut 2011	Bokslut 2012	Utfall 2013	Utfall perioden
Antal utredningar som har pågått	99	111	104	us
varav män	46	40	49	
varav kvinnor	53	71	55	
Antal avslutade utredningar	80	101	98	us
Varav inom fyra månader	77	92	94	us
Andel i procent	96 %	91 %	95 %	-
Genomsnittligt antal utredningsdagar i avslutade utredningar		45	43	us

	Bokslut 2011	Bokslut 2012*	Utfall 2013	Budget 2014	Utfall perioden**	Prognos 2014
Boende i egen regi, antal årsboenden	84,6	78,6	78,4	79,1	us	us
<i>För män</i>	57 %	51 %	53 %			
<i>För kvinnor</i>	43 %	49 %	47 %			
Boende i annan regi, antal årsboenden	38,0	26,3	25,4	23,2	us	us
<i>För män</i>	54 %	67 %	68 %			
<i>För kvinnor</i>	41 %	33 %	32 %			
Totala antalet årsboenden	117,0		103,7	96,3	us	us

\* Fr.o.m. 2012 ingår inte träningslägenheter utan endast särskilda boendeformer och boende med HVB-tillstånd i uppgifterna

\*\* viktat antal

### Kostnadsmått personer med psykisk funktionsnedsättning

	Utfall 2011	Utfall 2012	Utfall 2013	Budget 2014	Utfall perioden	Prognos 2014
Boende i egen regi, nettokostnad per årsboende	322	366	383	359	us	us
Boende i annan regi, nettokostnad per årsboende	442	439	448	446	us	us
Boende, nettokostnad per årsboende	359	385	399	379	us	us

## Volymmått personer med beroendeproblem

	Aktualiserade till utredningssektionen			Totalt antal aktualiserade till vuxenenheten		
	År 2012	År 2013	Delår 2 År 2014	År 2012	År 2013	Delår 2 År 2014
Totalt	152*	296	193	339	507	
varav män	111	233	149	245	375	
varav kvinnor	41	63	44	94	132	
Varav kön ej reg.	0	0	0		0	

Fr.o.m. 2012 är det möjligt att få behandling inom öppenvården utan att föregående beslut vilket innebär färre aktualiseringar.

	Bokslut 2011	Bokslut 2012	Utfall 2013	Utfall perioden
Antal utredningar som har pågått	243	193	206	
varav män	168	107	149	
varav kvinnor	75	84	57	
Antal avslutade utredningar	212	166	172	
Varav inom fyra månader	206	161	168	
Andel i procent	97 %	97 %	98 %	

	Bokslut 2011	Bokslut 2012	Utfall 2013	Budget 2014	Utfall perioden*	Prognos 2014
Institution antal årsplaceringar	38,6	49,3	44,4	56,8	60,3	56,3
För män	73 %	73 %				
För kvinnor	27 %	27 %				
Familjehem antal årsplaceringar	3,4	2,9	5,1	2,5	3,6	2,5
För män	29 %	1 %				
För kvinnor	71 %	99 %				
Boende (utan HVB-tillstånd) antal årsplaceringar	4,5	5,7	4,4	5,5	us	us
För män	95 %	83 %				
För kvinnor	5 %	17 %				
Totala antalet årsplaceringar	46,5	57,8	53,8	64,5	us	us

I antalet årsplaceringar för 2012 ingår 8 platser som motsvarar de 8 platser som lades ner på Silverkronan inom Vård och omsorgsförvaltningens budget.

\*Viktat

## Kostnadsmått personer med beroendeproblem

Tkr	Bokslut 2011	Bokslut 2012	Bokslut 2013	Budget 2014	Utfall perioden	Prognos 2014
Institution nettokostnad per årsplacering	369	397	441	373	427	417
Familjehem nettokostnad per årsplacering	363	794	447	479	522	523
Boende (ej HVB) nettokostnad per årsplacering	236	230	299	203	us	us
Total nettokostnad per årsplacering	346	361	388	362	us	us

## Volymmått ekonomiskt bistånd

	Bokslut 2011	Bokslut 2012	Bokslut 2013	Budget 2014	Utfall rullande 12 mån period maj-13-april - 14
Antal hushåll som förekommit minst en gång	1 946	1940	2 057	2 065	2 094
Antal biståndsmånader under perioden	12 216	12 276	13 311	13 032	13 529
Genomsnittligt antal biståndshushåll/månad	1 018	1023	1 109	1086	1 127
Andel av biståndshushåll som har fått bistånd 10 månader och längre under de senast 12 månaderna	33 %	34 %	35 %		36 %
Genomsnittlig biståndstid/hushåll	6,28	6,33	6,47	6,31	6,46
Antal hushåll 18-24 år som förekommit minst en gång	343	306	325		
Andel av biståndshushållen 18-24 år som har fått bistånd 10 månader och längre under den senaste 12 månaderna	11 %	12 %	16 %		
Genomsnittlig biståndstid per hushåll 18-24 år	4,13	4,38	4,84		

I nyckeltalen för budget 2014 har vi räknat med att antalet biståndshushåll som fått bistånd 10-12 månader minskar med cirka 3 % (22 hushåll och 375 biståndsmånader) jämfört med utfallet från den 1 september 2012 till den 31 augusti 2013

## Kostnadsmått ekonomiskt bistånd

	Bokslut 2011	Bokslut 2012	Utfall 2013	Budget 2014	Utfall tertial 1
Alla hushåll, genomsnittligt bistånd per månad (kr)	8 340	8 695	8 570	8 032	8 658

## Volymmått boende

**Kommunala kontrakt**

Den 31/12	Bokslut 2011	Bokslut 2012	Bokslut 2013	Budget 2014	Utfall perioden
Antal jourlägenheter för bostadslösa och familjer	19	36	33	36	41
Antal jourlägenheter för kvinnor och barn utsatta för våld i en nära relation	3	3	3	4	3
Antal jourlägenheter för män som utsätter kvinnor för våld	1	1	1	1	1
Antal kommunala kontrakt	115	115	110	110	120
Antal provkontrakt	20	20	20	20	6
Antal träningslägenheter för ungdomar	12	15	17	15	6
Antal träningsboende för vuxna(platser)	24	25	29	27	19
Antal träningslägenheter för personer med psykisk funktionsnedsättning				16	11
Antal omvandlingar av träningslägenheter till förstahandskontrakt					3

	Bokslut 2011	Bokslut 2012	Bokslut 2013	Budget 2014	Utfall perioden
Antal kommunala kontrakt 1 januari	115	115		110	120
Antal kommunala kontrakt den 31/12	115	115		110	115
Antal nya lägenhetskontrakt				20	21
Antal omvandlingar till förstahandskontrakt	20	20		20	19
Antal utflyttningar/ avhysningar					0
Utflyttning, egen uppsägning/ dödsfall					1

Antalet träningslägenheter är väldigt lågt förutom på Vuxenheten. Den huvudsakliga anledningen är det bara funnits ett fåtal lägenheter att söka. Vi har även prioriterat familjer som stått i kommunkontraktsskön sen 2012.

Även det låga antalet provkontrakt beror på låg tilldelning och att vi prioriterat kommunkontraktansökningar med kötid från 2012.

Barnfamiljer är högprioriterade och kommer fortsättningsvis att vara det.

**Bilaga 1 Uppföljning av särskilt åtagande utredningsenheten**

Med anledning av den situation som rådde under hösten och som redogjordes för bl.a. i bokslutet för 2013 så redovisar vi det särskilda uppdrag/åtagande som enheten har fått och planen för hur situationen ska åtgärdas.

Åtagande i relation till en kännetecknet "En rättssäker verksamhet" och att "Göra rätt från början" - Vi har säkra metoder för att följa upp resultatet av vår verksamhet

***Kommentar***

Aktivitet	Ansvarig	Startdatum	Slutdatum	Status
Ribban i beslut att utreda	Törnblom Göran	2014-04-01	2014-12-31	Ej påbörjad
Uppföljningsinstrument	Törnblom Göran	2014-08-01	2015-01-01	Ej påbörjad

Utredningsenhetens åtagande i relation till en rättsäker verksamhet -Vi bedriver en rättssäker verksamhet.

I oktober 2013 fattade socialtjänstens tillsynsmyndighet Inspektionen för vård och omsorg (IVO) ett beslut i ett enskilt ärende. I beslutet framgår att IVO anser att det finns stora brister i dokumentationen av ärendet och att det i ärendet saknas ett barnperspektiv. Tidigare beslut från IVO under 2012-2013 påtalar samma brister samt utöver detta uttalar att nämnden ska säkerställa att vi inleder utredning och gör skyddsbedömningar vid behov, inhämtar samtycke från vårdnadshavare, kommunicerar utredningen i tid och även i övrigt säkerställer brukarens delaktighet.

Utifrån ovanstående kritik har ett uppdrag getts till förvaltningens Stöd- och utvecklingsenhet att, utöver det som redan genomförts eller kommer att genomföras, säkerställa en rättssäker verksamhet vid handläggning av ärenden som rör barn och unga. Uppdraget, som kommer genomföras av en av verksamhetsutvecklarna på Stöd- och utvecklingsenheten, innebär att ta fram och genomföra åtgärder/aktiviteter som bedöms kunna säkerställa kvalitet/rättsäkerhet inom dessa områden. Åtgärderna/aktiviteterna ska utformas i nära samarbete med verksamheten och vara långsiktiga och kunna genomföras systematiskt. Den metod som används ska syfta till att skapa en lärande process kollega till kollega, chef/gruppledare till medarbetare, emellan och att stödja utvecklingen av hållbara system genom verksamhetsnära kompetensutveckling av personal.



Uppdraget kommer att påbörjas under hösten 2014 men löpa in under sannolikt hela 2015.

Aktivitet	Ansvarig	Startdatum	Slutdatum	Status
Sjösätta organisation	Trygg Tina	2014-01-01	2014-09-30	Färdig
Skriftlig arbetsrutin	Törnblom Göran	2014-03-01	2014-10-31	Påbörjad
Arbetsbeskrivning budget	Törnblom Göran	2014-04-30	2014-10-31	Påbörjad
Arbetsrutin personal och arbetsmiljö	Törnblom Göran	2014-04-30	2014-10-31	Påbörjad
Rollbeskrivning för kvalitetsledaren	Trygg Tina	2014-04-30	2014-04-30	Färdig
Egenkontroll	Törnblom Göran	2014-04-30	2014-04-30	Påbörjad
Genomförande	Törnblom Göran	2014-04-30	2014-12-31	Ej påbörjad
Kartläggning av jourhemsplacerade barn	Löfgren Anneth	2014-01-01	2014-03-31	Ej påbörjad
Reviderad introduktionsplan	Törnblom Göran	2014-09-01	2014-10-31	Påbörjad
Kvalitetssäkra anställningsprocessen	Törnblom Göran	2014-09-01	2015-01-31	Ej påbörjad
Följa upp lönetillägget	Törnblom Göran	2014-10-15	2014-10-31	Ej påbörjad
Utbildningsplan	Törnblom Göran	2014-03-01	2014-12-31	Påbörjad

Utredningsåtagande i relation till en rättsäker verksamhet  
Barns rätt att komma till tals tillgodoses.

### **Kommentar**

Kvalitetsledare på utredningsenheten har i uppdrag att kartlägga i hur stor utsträckning barn och unga kommer till tals i förhandsbedömningar och utredningar och vad som hindrar barnen från att komma till tals. Denna kartläggning är färdigställd och en handlingsplan för hur vi ska öka barns och ungas delaktighet håller på att tas fram. Så här ser barns delaktighet ut på enheten under perioden 2014-01-01 – 2014-06-30.

Barn som deltagit	Totalt	Pojkar	Flickor
Totalt	464	253	211
Förhandsbedömningar som ej lett till åtgärd	48 %	49 %	47 %
Utredningar	85 %	81 %	90 %

Aktivitet	Ansvarig	Startdatum	Slutdatum	Status
Kartläggning	Trygg Tina	2014-04-30	2014-04-30	Färdig
Plan	Trygg Tina	2014-04-30	2014-08-31	Färdig
Genomförande	Törnblom Göran	2014-04-30	2014-12-31	Påbörjad

## Bilaga 2 Redovisning av kostnadsutveckling och budget för ekonomiskt bistånd 2012- augusti 2014 med kostnadsprognos

Månad	År 2012	År 2013	År 2014
Januari	8 416 661	9 025 729	9 755 102
Februari	8 365 137	8 990 523	9 197 690
Mars	9 496 816	9 407 612	10 494 479
April	8 469 906	10 060 585	10 091 346
Maj	9 983 582	10 024 144	10 204 459
Juni	8 298 341	8 984 386	10 111 091
Juli	8 907 378	10 264 776	11 100 914
Augusti	8 737 891	9 478 743	9 567 625
September	7 879 562	8 568 325	9 816 324 prognos
Oktober	9 685 093	10 063 479	9 816 324 prognos
November	9 357 693	9 656 220	9 816 324 prognos
December	9 148 015	9 551 820	9 816 324 prognos
Månad 13	8 448	-664	
<b>Utfall/prognos (kr) direktutbetalat ekonomiskt bistånd</b>	<b>106 754</b>	<b>114 075 676</b>	<b>119 788 002</b>
	<b>96 370</b>		
<b>Budget (kr)</b>	<b>000</b>	<b>98 480 000</b>	<b>108 990 000</b>
	<b>-10 384</b>		
<b>Underskott jämfört med kostnadsbudget</b>	<b>521</b>	<b>-15 595 676</b>	<b>-10 798 002</b>
	13 100		
varav utfall / prognos hotell/vandrarhem	000	14 500 000	16 200 000 prognos
<b>Andel av utfall hotell/ vandrarhem prognos</b>	12,3%	12,7%	13,5%
<b>Budgetförändringar jmf m året före</b>			
	uppräknat	Uppräknat	Uppräknat
Prisuppräkning	2,5 %	2,8 %	2,7 %
Inför 2012 minskades budgeten enl kf beslut	-5000		
Soc minskade ytterligare för boende skulle minska hotellkostnad	-1180		
minskad intäktsbudget, minskade också kostnadsbudg = 0 netto		-586	
Kf-tillskott			4500
Kf jobbgarantin enligt finansieringsprincip från staten			1900
Nämndens omfördelning i ettårsplan			3380
Nämndens omfördelning till kvinnofrid, obs har tidigare gått från anslaget			-2080
ek bist, nu eget anslag på verks 74			-690 prognos delår 2

## Bilaga 3 Rapport från områdessekreterarna

### Fittja

I Fittja deltar vi på nätverksmötet en gång i månaden där professionella som arbetar med barn och ungdomar träffas och samverkar kring vad vi lokalt kan göra tillsammans. Ett stort samtalsämne under vårterminen är ökad alkoholanvändning bland ungdomar i området och skadegörelse; i form av klotter och mot fastigheter. En annan stor utmaning är även ungdomar och unga vuxna som saknar sysselsättning och därför ger oro för att de skall hamna i utanförskap och kriminalitet.

I Fittja har skolorna avböjt skolfält och den formen av samarbete. Vi förlägger därför mer tid på fritidsgårdarna Fittjapulsen och Ungdomens Hus för att kunna skapa goda relationer till barn och ungdomar. Vi är en till två gånger i veckan på Fittja Pulsen respektive på Ungdomens Hus. Vi är även fortsättningsvis med på Tjejforum på Ungdomens Hus, en främjande verksamhet som bland annat ger tjejerna mer utrymme att stimulera tjejernas fritidssysselsättning. Vi deltar på olika anordnade aktiviteter för att träffa både föräldrar, barn och ungdomar och informera om vårt arbete och skapa goda relationer.

Vi har även startat en av sektionens gruppverksamheter tillsammans med Lugna Gatan. Den kallas Framsteget och vänder sig till en grupp ungdomar på 16 personer. Utbildningen bygger på att barn och ungdomar ska bli mer medvetna om hur de kan påverka och påverkas av andra människor. Att arbeta med barn och ungdomars sociala nätverk, för att göra dem mer medvetna om vilka personer som påverkar deras liv både positivt och negativt. Det bygger också på att ge dem verktyg så att de själva kan förändra sitt nätverk. Utifrån deras egna nätverk får de sedan möjlighet att sätta upp drömmar och mål inför framtiden. Utbildningen omfattar även hantering av stress och olika känslor.

Vi har även uppmärksammat enskilda individer där det finns/funnits oro. Likaså har vi i samspråk med rektor och kurator identifierat en gruppkonstellation med flera riskfaktorer. Informationen har förmedlats till utredningsenheten.

Vi har hållit presentationer om socialtjänsten i Gryningskolan som är en friskola med svensk-muslimsk profil i ålder FSK-klass till åk 7 (8 till hösten). Fokus på mötet var att beskriva vårt förebyggande arbete och hur vi kan samverka kring råd och stöd inom socialtjänsten och rutiner kring vägledning till kommunens olika verksamheter.

### Alby

Områdessekreterarna löpande arbete har under vårterminen varit skolfält, arbete inom kraftsamling, nätverksgruppen och kvällsfält. På Grindtorpsskolan genomfördes en föreläsning om socialförvaltningens struktur och förebyggande arbete för all skolpersonal syftet var att öka kännedomen om uppdraget och socialtjänstens stödinsatser. Genom skolfältet har tendenserna att elever leker maktlekar uppmärksammas. Lekar som bidrar till att de lär sig att våld kan användas för att skapa sig en framträdande position. Vi har erbjudit Grindtorpsskolan stöd i att hantera detta och de ska ta beslut om insats till hösten. Inom Kraftsamlings kontaktpersonsuppdrag har en del samverkansfrågor lyfts. Det har bland annat varit utvecklingsbehov av ex sociala insatsgrupper och viss kontakt med utredningsenheten. Återkoppling har skett till lokala samverkansgrupper Fittja/Alby och respektive ledningsgrupp. Områdessekreterarna har även upplevt marginellt intresse av samverkan från Kvarnhagsskolan vilket minskar våra möjligheter till att samverka kring oro i tidigt skede.

Utöver ordinarie verksamhet har fokus även varit på målgruppen unga vuxna samt ungdomars delaktighet och engagemang i Alby. Manifestationer från ungdomar har uppfattats som oroväckande på en del håll men kan även ses som att det synliggör engagemang som kan tas tillvara på. Den nygamla arbetsgruppen med Albyvägen 7 har gått vidare vilket är positivt.

Områdessekreterarna har medverkat på Albykonferensen fokus på Ungas engagemang. I forumet har vi bidragit med sociala perspektiv på ungdomsengagemang och fått idéer till utveckling av vårt arbete med målgruppen 16-25 år. Parallellt har samarbete skett med Grunden genom föreläsningkvällar med teman droger och våld, som personalen uppmärksammas behov av. Insatserna har kopplats till information om råd och stöd, genom medverkan av Mini-maria och Stödcentrum för unga brottsoffer och även CIDES från Fryshuset som föreläste om våld och maskulinitet. I och med att det är öppen verksamhet har uppslutningen varierat men samarbetet upplevts positivt från de flesta medverkande. Att föra in sociala frågor i en fritidsverksamhet på ett sätt som tilltalar äldre ungdomarna kan vara en bra utgångspunkt för kommande arbete med unga vuxna. I samverkan med Grunden har det bekräftats en oro som gäller uppgivenheten hos vissa unga vuxna – hur det ska få möjlighet till sysselsättning och att de upplever dåligt bemötande från myndighet och liknande. Det här anser det är en bidragande orsak till kriminalitet/våld och droger. Det har även gett oss viktiga reflektioner till vårt förebyggande arbete. Områdessekreterarna kommer fortsätta samverka med Grunden och Kof kring Albyvägen 7 genom fortbildning till personal, gruppverksamhet och närvaro. Viktigt är dock att Albyvägen 7 inte anses vara lösningen på all social oro i området vilket vi upplevt att det finns tendenser till. Trots befintliga verksamheter har bränder uppstått och nattvandrare ser samlingar av unga vuxna ute och också samlingar av bråte ute vilket ökar risken för skadegörelse. Vi vet även att det finns personer som inte tilltalar av den existerande öppna verksamheten. Även om den nya verksamheten har fokus på att bredda målgruppen och erbjuda varierande verksamhet, stöd och slussning har vi lyft behov av alternativa framtidsformer för i den politiska handlingsplanen, där även vi kan bidra.

### **Hallunda/Norsborg**

Sektionen för Förebyggande arbete har fortsatt att jobba med trygghetsfrågan i området Hallunda-Norsborg. Tre skolor är aktuella att ingå i ett förebyggande arbete på generell nivå där vi riktar insatserna till de passiva åskådarna som möjliggör attityder som uppmuntrar våld. Metoden riktar sig till många olika nivåer av lokalsamhället och arbetet planeras vara igång vt- 2015.

Tillsammans med fritidsgården Musikhuset bedriver sektionen grupper under namnet Norsborgs Änglar. Syftet med grupperna är att stärka de unga, främja deras självkänsla och ta tillvara deras initiativförmåga. Under mars månad åkte vi på ett helglägar med en kill- och tjejgrupp. Temat för lägret var ledarskap och lägret var mycket lyckat.

Det har sedan längre tid tillbaka funnits oro för att äldre ungdomar hänger nere i Norsborgs Centrum och att det är en riskmiljö för att dras in i kriminella aktiviteter. Moderaterna har lagt in en motion för kommunen att ta över Norsborgs Centrum eftersom de anser att marknaden misslyckats. Frågan om den plats som barn och ungdomar uttrycker upplevs mest otrygg i området, arbetas med mer och mer aktivt inom kommunen.

Vi har följt upp klagomål från boende på Eriksbergsåsen gällande en grupp unga flickor som varit högljudda och stört de boende. Under våren har vi även uppmärksammat skadegörelse och inbrott i skolorna i området vilket vi tillsammans med säkerhet- och trygghets ansvariga i kommunen försöker angripa på ett konstruktivt sätt. Vi har även genomfört ett par föräldrarådslag i samverkan med polis, fritidsgård och skola.

Skolfältet har fortsatt på Brunnaskolan och på Hammerstaskolan. I Hammersta har områdessekreterare varit med och hållit i killgrupper som fått goda resultat i utvärdering. Där har vi även för andra terminen i rad genomfört Alla Barn i Centrum (ABC) föräldrastödsgrupper tillsammans med skolkuratorn, en satsning som har varit mycket uppskattad hos deltagande föräldrar. Vi planerar att fortsätta detta samarbete även under hösten 2014.

### **Tullinge**

Tullinge upplevs av oss och de vi samverkar med som ett lugnt område, den ungdomsproblematik som vi kan se i Tullinge utifrån Botkyrka kommuns ungdomsenkät är att alkoholanvändningen är högre i Tullinge jämfört med andra delar av kommunen. Vi får också höra om många privatfester under våra fältpass. För att förebygga alkoholanvändning samverkar vi framförallt med skolorna i Tullinge, då vi där når nästan alla barn eller deras föräldrar. Under första halvåret 2014 har vi fortsatt att fokusera på föräldrarna och hur de kan påverka ungdomars alkoholanvändning. På Trädgårdsstadsskolan har vi använt oss av föräldrastödsprogrammet Effekt, utvecklat och utvärderat av Örebro universitet. På Falkbergsskolan har vi återigen träffat alla föräldrar årskurs 7-9 tillsammans med mini maria, närpolisen och Tullinge fritidsgård för informationsträffar om alkohol och narkotika. Vi har även genomfört en förebyggande gruppverksamhet gällande alkohol och narkotika riktad direkt till eleverna i årskurs 7 på Trädgårdsstadsskolan.

Falkbergsskolan har under våren uppmärksammat en stor grupp av elever som har använt eller misstänks för att ha använt narkotika. Tillsammans med Falkbergsskolan bjöd vi in alla föräldrar till denna grupp och höll i ett föräldrarådslag enligt Botkyrka kommuns framtagna arbetssätt. Vi samverkade även med andra delar av socialförvaltningen, närpolisen och Tullinge fritidsgård runt denna grupp. På grund av denna uppmärksammade grupp, och att Tullinge under våren har besökts av många ungdomar från andra kommuner, har det funnits en oro i Tullinge under våren gällande narkotikaanvändning och försäljning av narkotika. Oron kan dock inte bekräftas och runt ovan nämnda ungdomar har det blivit mycket lugnare. På Falkbergsskolan och Trädgårdsstadsskolan har vi under våren även presenterat oss områdessekreterare och socialtjänsten mer generellt för alla i årskurs sju. Under hösten vill Falkbergsskolan att vårt samarbete ska utökas ytterligare, hur det ska se ut diskuteras i nuläget.



Referens  
Annica Östh

Mottagare  
socialnämnden  
samordningsförbundet HSB

Projektnr 5258 Samverkansteamet Botkyrka Delårsuppföljning nr 2 2014

## **Bidragsgivare: Samordningsförbundet HBS**

**Projekttid enligt beslut:** Fr.o.m. 140101 t.o.m. 141231

### **Kort om projektet**

Projektets övergripande inriktning är att fånga upp personer (18-64 år) i behov av samordnad rehabilitering för att återfå hälsa. Under förstudien framkom att det saknas systematisk samverkan kring dessa personer. Projektet erbjuder med stöd av en gemensam arbetsmodell olika former av stöd/insatser utifrån personens behov för att öka hens förutsättningar till arbete och egen försörjning.

### *Målgrupp*

Projektet riktar sig till personer mellan 18-64 år som har mångfacetterade och långvariga problem med hälsan och som inte har någon fast eller lämplig förankring på arbetsmarknaden och som riskerar att bli utförsäkrade. Personer i projektet ska behöva stöd eller insatser från minst två av de ingående samverkansparterna. Prioriterad målgrupp är personer mellan 25-45 år samt personer som har försörjningsansvar gentemot hemmavarande barn under 18 år.

### *Deltagare*

Majoriteten av deltagarna i projektet är kvinnor i 45-55 års ålder med psykisk ohälsa och även i vissa fall värkproblematik som stått utanför arbetsmarknaden under flertalet år. Merparten av remisser kommer från Botkyrka kommun och enheten ekonomiskt bistånd. Däremot ser projektet en viss ökning av remisser från Arbetsförmedlingen och att remisser från Försäkringskassan har minskat något. Majoriteten av deltagarna har sin försörjning genom sjukpenning, sjukersättning eller försörjningsstöd. Dock är det vanligt att deltagaren remitterats när sjukpenning- eller sjukersättningsperioden lider mot sitt slut, varpå försörjningen och huvudansvarig part kan förändras under deltagandet i projektet.

### *Projektets organisation*

Socialförvaltningen är huvudman för projektet med nära samarbete med arbetsmarknads- och vuxenutbildningsförvaltningen, Försäkringskassan, Arbetsförmedlingen och Stockholms läns landsting.

Projektgruppen består av projektledare, individcoacher, arbetsmarknadskonsulenter, gruppcoacher samt en arbetsterapeut

### *Nyttomål*

Projektet ska med stöd av en gemensam arbetsmodell erbjuda olika former av stöd/insatser utifrån personens behov för att öka hens förutsättningar till arbete och egen försörjning.

Projektet förväntas 2014-12-31 ha bidragit till att 50 % av deltagarna upplever att deras hälsotillstånd har förbättrats vid avslut i projektet och att 35 % av deltagarna har fått arbete/påbörjat studier alternativt anses stå till arbetsmarknadens förfogande vid avslut i projektet. Av de deltagare som avslutas i projektet mot arbete, studier eller bedömts stå till arbetsmarknadens förfogande ska ha arbete eller studera vid 6 och 12 månader efter avslut i projektet.

De förväntade vinsterna med projektet ligger både på individ-, organisations- och samhällsnivå.

## Uppföljning av mål och ekonomi

### Projekt mål

Följande projekt mål gäller för år 2014, 50 personer ska erbjudas individuellt stöd och fördjupad kartläggning, 60 personer ska tas upp i det utökade mötet för bedömning. 25 personer ska erbjudas deltagande i hälsogrupp under 2014.

Projekt mål	Status (uppnått/ej uppnått)	Typ av uppföljning	Kommentar
50 personer ska erbjudas individuellt stöd och kartläggning	Ej uppnått	SUS/ projektledaren s uppföljnings verktyg.	Under perioden januari – augusti 2014 har totalt 25 erbjudas individuellt stöd och kartläggning. Totalt har 79 deltagare varit inskrivna i projektet för individuellt stöd och kartläggning under januari- augusti 2014.
60 personer ska tas upp i utökat möte för bedömning	Ej uppnått	SUS/ projektledaren s uppföljnings verktyg.	Under perioden januari – augusti 2014 har 30 personer tagits upp på utökat möte för bedömning. 25 personer har erbjudits inskrivning i projektet och 5 personer har återremitterats till remittant med myndighets gemensam plan och rekommendationer
25 personer ska erbjudas deltagande i hälsogrupp under 2014	Ej uppnått	Projektledaren s uppföljnings verktyg	Totalt har 20 deltagare varit inskrivna i hälsogruppen under januari- augusti 2014. Tre personer står i kö för medverkan i hälsogruppen.

### Deltagare

Deltagare i projektet under perioden januari till april 2014

Remitteran de instans	Antal deltagare			Antal som påbörjat insats			Antal som slutfört insats		
	Män	Kvinnor	Summa	Män	Kvinnor	Summa	Män	Kvinnor	Summa
Kommun	7	34	41	4	11	15	0	5	5
Landsting	1	6	7	1	3	4	0	0	0
FK	3	10	13	1	2	3	0	2	2
AF	2	16	18	0	3	3	0	2	2
Summa	13	66	79	6	19	25	0	9	9



Kommentarer till uppföljning av projektmål och deltagare:  
Projektmål och nyttomål kommer med största sannolikhet inte att uppnås 2014. Att målen inte nås beror på att personal inte varit på plats i den utsträckning som var planerat för 2014. Under perioden januari- augusti 2014 har projektet sett en ökning av manliga deltagare.

*Ekonomi*

	Utfall 2013, Tkr	Utfall Jan-Aug 2014, Tkr	Budget 2014, Tkr	Prognos 2014, Tkr	Diff budget- prognos 2014 (tkr)
Bidrag	2 469	1 477	3 400	3 000	400
<b>Summa verksamhetens- intäkter</b>	<b>2 469</b>	<b>1 477</b>	<b>3 400</b>	<b>3 000</b>	<b>400</b>
Personalkostnader	-1 091	-630	-960	-947	-13
Övrig verksamhets kostnader	-1 386	-846	-2 440	-2 053	-387
<b>Summa verksamhets kostnader</b>	<b>-2 477</b>	<b>-1 476</b>	<b>-3 400</b>	<b>-3 000</b>	<b>-400</b>
<b>Summa netto</b>	<b>-8</b>	<b>1</b>	<b>0</b>	<b>0</b>	<b>0</b>

Kommentarer till ekonomisk uppföljning:  
Projektet kommer inte göra av med budgeterat medel för 2014 på grund av att personalkostanden och lokalkostnader har blivit lägre än beräknat.



## 2

### **Ettårsplan för socialnämnden 2015 (2014:1)**

#### **Förslag till beslut**

Socialnämnden godkänner förslaget till ettårsplanen för 2015. Ettårsplanen överlämnas till kommunstyrelsen för vidare beredning.

#### **Sammanfattning**

Socialnämnden kommer att under 2015 fokusera på:

1. att aktuella inom socialtjänsten får ett tryggt och varaktigt boende vilket är en förutsättning för att nå goda resultat och rimliga kostnader
2. att barn och unga som är i behov av skydd och stöd får ett samordnat stöd och utmaningen inför 2015 är att vidmakthålla den positiva utveckling vi nu kan se inom utredningsenheten för barn och unga.
3. brukarnyttan; att brukare i möte med kompetent personal får insatser som hjälper och gör nytta
4. att personer som behöver ekonomiskt bistånd får en enhetlig och serviceinriktad handläggning av sitt ärende och snabba insatser i syfte att förkorta biståndstiden

Förslaget innebär bland annat att:

- starta YAP<sup>1</sup> i liten omfattning och i projektform
- anslaget till föreningsbidrag ökar
- i samverkan med Botkyrkabyggen och andra fastighetsbolag fortsätta att öka antalet lägenheter i förvaltningens bestånd i syfte att minska kostnader för hotell och vandrarhemsboende
- fortsätta införandet av förvaltningens kvalitetsledningssystem
- antalet tjänster riktade till utredning och uppföljning av barn och unga utökas för att täcka volymökning och utökning av arbetsuppgifter inom familjehem

---

<sup>1</sup> YAP står för Youth Advocate Programmes. Metoden kommer ursprungligen från USA.



2014-09-11

Dnr SN/2014:1

Referens

Birgitta Wallin  
Sara Andersson

Mottagare

socialnämnden

## Ettårsplan 2015 för socialnämnden

### Förslag till beslut

Socialnämnden godkänner förslaget till ettårsplanen för 2015. Ettårsplanen överlämnas till kommunstyrelsen för vidare beredning.

### Sammanfattning

Socialnämnden kommer att under 2015 fokusera på:

1. att aktuella inom socialtjänsten får ett tryggt och varaktigt boende vilket är en förutsättning för att nå goda resultat och rimliga kostnader
2. att barn och unga som är i behov av skydd och stöd får ett samordnat stöd och utmaningen inför 2015 är att vidmakthålla den positiva utveckling vi nu kan se inom utredningsenheten för barn och unga.
3. brukarnytta; att brukare i möte med kompetent personal får insatser som hjälper och gör nytta
4. att personer som behöver ekonomiskt bistånd får en enhetlig och serviceinriktad handläggning av sitt ärende och snabba insatser i syfte att förkorta biståndstiden

Förslaget innebär bland annat att:

- starta YAP<sup>1</sup> i liten omfattning och i projektform
- anslaget till föreningsbidrag ökar
- i samverkan med Botkyrkabyggen och andra fastighetsbolag fortsätta att öka antalet lägenheter i förvaltningens bestånd i syfte att minska kostnader för hotell och vandrarhemsboende
- fortsätta införandet av förvaltningens kvalitetsledningssystem
- antalet tjänster riktade till utredning och uppföljning av barn och unga utökas för att täcka volymökning och utökning av arbetsuppgifter inom familjehem

Marie Lundqvist  
socialchef

---

<sup>1</sup> YAP står för Youth Advocate Programmes. Metoden kommer ursprungligen från USA.

**LÅNGT  
IFRÅN LAGOM**

## **Socialnämndens Ettårsplan 2015**



**BOTKYRKA  
KOMMUN**



Långt ifrån lagom

## Ettårsplan 2015 för Socialnämnden

### Innehåll

<b>Ansvar och uppdrag</b> .....	<b>4</b>
<b>Samlad analys av uppdrag och nuläge</b> .....	<b>4</b>
<b>Verksamhetsresultat och resurser</b> .....	<b>4</b>
<b>Väsentliga områden</b> .....	<b>5</b>
<b>Tryggt boende</b> .....	<b>5</b>
<b>Barn och unga i behov av skydd och stöd</b> .....	<b>6</b>
<b>Brukarnytta</b> .....	<b>7</b>
<b>Ekonomiskt bistånd</b> .....	<b>9</b>
<b>Sammandrag – drift- och investeringsbudget</b> .....	<b>10</b>
<b>Driftramar</b> .....	<b>10</b>
<b>Nämndens mål och åtaganden 2015</b> .....	<b>14</b>
<b>Målområde Medborgarnas Botkyrka</b> .....	<b>14</b>
Mål 1 Botkyrkaborna är mer delaktiga i samhällsutvecklingen .....	14
Mål 2 Botkyrkaborna har mer jämställda och jämlika förutsättningar och villkor ....	15
Mål 3 Botkyrkaborna är friskare och mår bättre.....	16
<b>Målområde Framtidens jobb</b> .....	<b>17</b>
<b>Målområde Välfärd med kvalitet för alla</b> .....	<b>18</b>
<b>Nämndmål</b> .....	<b>18</b>
<b>SN-mål 3 a Människor som beviljas stöd och hjälp eller som får en serviceinsats ska också tycka att de blir hjälpta</b> .....	<b>18</b>
Mål 6 Kunskapsresultaten förbättras och skillnader beroende på kön och social bakgrund minskar.....	19
<b>Målområde Grön stad i rörelse</b> .....	<b>20</b>
Mål 9 I Botkyrka byggs fler attraktiva bostäder för ökad variation och mer levande stadsmiljöer .....	20
<b>Målområde En effektiv och kreativ kommunal organisation</b> .....	<b>21</b>
Mål 12 Effektiv organisation med ökad kvalitet och rätt kompetens.....	21
Mål 13 Fossilbränslefri kommunal organisation senast 2015 .....	22
<b>Resursfördelning</b> .....	<b>23</b>
<b>Driftbudget – verksamhetsnivå</b> .....	<b>23</b>
<b>Investeringar</b> .....	<b>23</b>
<b>Mått och nyckeltal</b> .....	<b>24</b>
<b>Bilaga nr 1 Socialnämndens största utmaningar 2015 och resten av mandatperioden</b> .....	<b>25</b>

## Inledning

### Verksamhetsidé

Socialnämnden ska vara det yttersta skyddsnätet för kommuninvånarna och skapa förutsättningar för att dessa har en acceptabel social situation enligt gällande lagstiftning

Socialnämnden ska, i samarbete med andra, sträva efter social hållbarhet, förbättrad folkhälsa och goda uppväxtvillkor för barn och ungdomar.

(Med nämnden menas i detta sammanhang alla verksamheter som nämnden ansvarar för)

### Kommentar

Kommunstyrelsen fattade juni månad beslut om Översyn av nämndorganisation, politiska resurser m.m. inför kommande mandatperiod (KS/2013:677, KS/2013:516, KS/2013:349)

Kommunstyrelsen behandlade i juni månad 2014 fråga om ”Översyn av nämndorganisation, politiska resurser m.m. inför kommande mandatperiod (KS/2013:677, KS/2013:516, KS/2013:349)”

I ärendet beslutades att Folkhälsokommittén får kommunledningsförvaltningen som ansvarig förvaltningen. Ärendet är inte ännu berett på tjänstemannanivå. När alla frågor omkring överflyttningen är klarlagda behöver förvaltningen återkomma med förslag till revidering av verksamhetsidén

### Värdegrund

Alla människor har lika värde. I vårt arbete utgår vi från människors egen förmåga och eget ansvar på ett jämlikt, rättvist och tryggt sätt.

Med stöd av värdegrunden har vi gemensamma förhållningssätt när det gäller;

- hur vi i arbetet verkar för och tillvaratar barnets perspektiv
- Hur vi ser på klientens samlade behov eller helhetssynen på individens behov.
- När det gäller vår interna och externa samverkan.

Förvaltningens arbete utgår från några grundläggande principer:

- Män och kvinnors lika rätt att vid behov få stöd till att kunna försörja sig själva
- Flickors och pojkars lika rätt att vid behov få stöd att klara skolan med godkända resultat och att ha goda uppväxtvillkor
- Mäns och kvinnors, flickors och pojkars lika rätt till att ha ett tryggt boende när de är aktuella inom socialtjänsten.
- Mäns och kvinnors, flickors och pojkars lika rätt att erbjudas insatser från socialtjänsten som är kunskapsbaserade och som hjälper.
- Mäns och kvinnors, flickors och pojkars lika rätt att få ett bra och likvärdigt bemötande när de är aktuella i socialtjänsten

## Ansvar och uppdrag

Socialnämnden ansvarar för att fullgöra kommunens uppgifter inom individ- och familjeomsorg inklusive ansvaret för personer med psykisk funktionsnedsättning. Socialnämnden ansvarar också för de öppna förskolorna.<sup>1</sup>

## Samlad analys av uppdrag och nuläge

### Verksamhetsresultat och resurser

Under det första halvåret 2014 pågick införandet av ett nytt verksamhetssystem, Procapita. Så gott som alla utvecklingsresurser och en stor del av ledningsresurserna togs i anspråk för att klara detta på en så kort tid. Det innebär att en del utvecklingsarbete fått stå tillbaka men också att annat intensifieras eftersom införandet kräver att förvaltningen tagit vissa principbeslut, det kommer att ge en mer rättsäker och effektiv handläggning och ge en tydligare styrning. Exempel på det är frågor om behörigheter och roller i systemet, blanketter och uppdrag.

Socialnämnden har fattat ett beslut om ett styrdokument för nämndens kvalitetsledningssystem och om en uppföljningsplan för god kvalitet. Beslutet innebär att den del av förvaltningens ettårsplaneprocess som handlar om kvalitet fr.o.m. årsskiftet 2014 ingår i en egen process. Skälet för det är att det ställs högre krav på kvalitetsledningsarbetet och att det har blivit mer normerat genom den föreskrift som numera finns om systematiska kvalitetsförbättringar. I slutet av september börjar förvaltningen kartlägga sina processer med stöd av ett processkartläggningsverktyg, arbetet fortsätter under hela 2015.

I socialnämndens årsredovisning rapporterade förvaltningen om att inspektionen för vård och omsorg (IVO) vid flera tillsyner kritiserat barnperspektivet i enskilda ärenden och begärt att nämnden ska säkerställa att det finns. Orsaker till den uppkomna situationen var bl.a. hög arbetsbelastning, hög personalomsättning, 30 %, och många nyutexaminerade inom utredningsenheten. Under 2014 har mycket åtgärdats som har förbättrat och stabiliserat situationen. Enheten har t.ex. omorganiserats och ytterligare ett led har införts, gruppledare, som har ärendansvar och leder det dagliga arbetet gällande ärenden. Även andra karriärtjänster har inrättats. Socialsekreterarna får i högre grad än tidigare tillgång till nära arbetsledning och stöd i hantering av svåra och komplexa situationer, samtidigt som sektionscheferna får mer utrymme för övergripande verksamhetsfrågor. Personalomsättningen har halverats och var under det första halvåret cirka 13 %. Utifrån IVO:s kritik har socialchefen också gett ett uppdrag till förvaltningen som handlar om att genomföra aktiviteter som säkerställer en rättssäker verksamhet vid handläggning av ärenden som rör barn och unga. Socialnämnden har också fått medel från bl.a. kompetensfonden som möjliggjort en större kompetenssatsning. Aktiviteterna genomförs under 2014 och 2015.

Under 2015 kvarstår de väsentliga områden som har funnits i de senaste ettårsplanerna. Det finns stora utmaningar inom dessa områden. Inom områdena barn och unga och brukarnytta finns förväntningar och krav från medborgare och statliga myndigheter på förändrade arbetssätt, högre kompetens och större tillgänglighet samtidigt som befolkningen ökar i antal. Konkurrens om personal och högre krav på kompetens leder till högre löner. Samtidigt har de som aktualiseras till förvaltningen ofta mer komplicerade behov än tidigare, till exempel ökar antalet personer

---

<sup>1</sup>Socialförvaltningen har process- och samordningsansvaret för kommunens folkhälsoarbete. Beslut är fattat av kommunstyrelsen att flytta process- och samordningsansvar för folkhälsoarbetet till kommunledningsförvaltningen. Se kommentar under verksamhetsidé.

med missbruksproblem och samtidig psykisk funktionsnedsättning. Statens föreskrifter leder till fler arbetsuppgifter som inte alltid ersätts inom ramen finansieringsprincipen. Till största delen sker, och kommer, dessa förändringar ske inom ramen för befintliga ekonomiska resurser vilket gör att ekonomin kommer att vara ansträngd inom dessa verksamhetsområden.

När det gäller områdena boende och ekonomiskt bistånd är trenden oförändrad/negativ och nämnden äger inte lösningarna i sin helhet utan kan bara påverka på marginalen, konjunkturutvecklingen och bostadsbyggandet är de faktorer som påverkar mest. Sammantaget leder situationen till en sämre måluppfyllelse och högre kostnader för boendelösningar till personer som är aktuella för insatser och till högre kostnader för ekonomiskt bistånd. För att sänka kostnader för ekonomiskt bistånd så behöver biståndstagare som är i behov av det få stöd att komma ut i kompetenshöjande praktik och arbeten. Förvaltningen behöver en stor och jämn tillgång på lägenheter som ett alternativ till kostsamma hotellösningar vilket också är en prioritering. Vid den senaste mätningen i mars 2014 var enligt Socialstyrelsens definition 265 män, 249 kvinnor och 248 barn hemlösa. 22 av dessa barn bor på hotell och nio av dem har bott minst 6 månader på hotell.

Det ekonomiska biståndet är enligt förvaltningen bedömning underfinansierat för 2015. När arbetslösheten minskar och fler kommer i jobb kommer erfarenhetsmässigt också kostnaderna för ekonomiskt bistånd att minska relativt fort förutsatt att vi kan minska kostnaderna för hemlösheten.

## Väsentliga områden

Socialnämnden har under flera år identifierat barnen, boendet och brukarnyttan som väsentliga och prioriterade områden att arbeta med. I Ettårsplan 2014 pekades också det ekonomiska biståndet ut som ytterligare ett väsentligt och prioriterat område utöver de andra tre. Dessa är prioriterade och väsentliga områden även under år 2015.

## Tryggt boende

### **Ett tryggt och varaktigt boende för de som får insatser från socialförvaltningen är viktigt både för att nå goda resultat och att nå rimliga kostnader.**

Socialnämnden ser följderna för de kommuninvånare som saknar bostad men äger inte ensam lösningarna på frågan. Hemlöshet leder till sämre måluppfyllelse för alla mål som socialnämnden ska bidra till. Antalet hemlösa ligger med en viss variation runt 500 vuxna och 300 barn.

Socialnämnden saknar boenden för personer med komplexa vårdbehov, det vill säga personer med ett missbruk som också har en psykisk funktionsnedsättning. Medlen för sådant boende finns sedan tidigare i nämndens budget men socialnämnden äger inte heller i denna fråga ensamma lösningen. Socialnämnden saknar också boende för äldre med ett missbruk/beroende och har budgeterade medel men förfogar inte, på samma sätt som för boende med komplexa vårdbehov, över lösningen på lämplig lokalisering för ett sådant boende. Äldre med missbruk har behov av insatser från flera vårdgivare internt och externt och det finns behov av samordning. De medel som finns avsatta för detta boende täcker inte behovet av samordning och socialnämnden avser att när en lösning för boende är på plats, återkomma i denna fråga

Botkyrkabyggen har vid ökad kontroll av andrahandsuthyrning funnit att det i deras bestånd finns många lägenheter som är uthyrda olovligt och att det även kan röra sig om organiserad olovlig andrahandsuthyrning. En bedömning är att det kan röra sig om så mycket som 10 % av det totala lägenhetsbeståndet. Under 2015 kan detta för socialnämndens räkning innebära att antalet hemlösa ökar.



Under 2015 kommer vi att:

- Fortsätta att utveckla och genomföra boendestrategin
- Genomföra hemlöshetskartläggningar 2 ggr per år som underlag för vår planering
- Säkra att resultaten i hemlöshetskartläggningen påverkar beslut i kommunen om lokalför-sörjning och samhällsplanering
- Fortsätta arbetet med att upprätta boendeplaner och följa upp varje hemlös barnfamilj
- Driva och samordna frågan om boende för äldre med missbruksproblem och ett boende för personer med komplexa vårdbehov.

### **Barn och unga i behov av skydd och stöd**

**Barn och unga är som är i behov av skydd och stöd får ett samordnat stöd och utmaningen inför 2015 är att vidmakthålla den positiva utveckling vi nu kan se.**

Socialnämnden har under 2014 genomfört en rad åtgärder som syftat till att säkerställa verksamheten för barn och unga som är i behov av skydd och stöd. Situationen på utredningsenheten för barn och unga är efter dessa åtgärder mer stabil. Utmaningen för 2015 är att vidmakthålla den positiva utveckling som vi nu kan se.

Den 1 juli 2014 infördes ett nytt tredje stycke i 3 kap. 3 a § SoL där det anges att socialnämnden ansvarar för att den handläggare, som självständigt arbetar med myndighetsutövning inom den sociala barn- och ungdomsvården, har tillräcklig erfarenhet för uppgiften. Vidare framgår i förarbeten till lagändringen vikten av att handläggarna som utför uppgifter inom den sociala barn- och ungdomsvården har hög kompetens och god erfarenhet<sup>2</sup>. En flerårig utbildningssatsning har påbörjats inom utredningsenheten barn och unga parallellt med att enheten har infört nya karriärtjänster såsom gruppledare och seniora socialsekreterare. Vår målsättning är att samtliga handläggare ska ha en fördjupad kompetens inom verksamhetsområdet som komplement till grundutbildningen. För personal med s.k. karriärtjänst, är målsättningen att de ska ha vidareutbildning inom området motsvarande ett år på avancerad högskolenivå. För att socialnämnden ska kunna genomföra de planerade kompetenshöjningarna och samtidigt bibehålla en fortsatt stabil situation på enheten krävs resurser till utbildningskostnader och vikarier. Idag används medel från kompetensfonden till vikarier som ersätter ordinarie handläggare under utbildningstiden och utbildningskostnaderna täcks med statsbidrag. Några beslut om statsbidrag för fortsatta utbildningssatsningar har inte kommit för år 2015.

Socialstyrelsen har fattat beslut om nya föreskrifter och allmänna råd om våld i nära relationer som träder i kraft 1 oktober 2014 och som innebär utökat uppdrag och långtgående ansvar i arbetet med våld i nära relationer. Socialnämnden ska när den får kännedom om att ett barn kan ha utsatts för våld eller andra övergrepp av en närstående, bevittnat våld eller andra övergrepp av eller mot en närstående, utan dröjsmål inleda en utredning om barnets behov av stöd och hjälp. Förändringen kommer att innebära att fler utredningar måste genomföras och någon ersättning för detta kommer inte att utgå på samma sätt som sker när riksdagen fattar beslut om lagändring som medför kostnader för kommunerna.

Behov av och krav på samverkan/samordning ökar inom olika områden, som våld i nära relationer, rätt stöd i tidiga respektive beslutade insatser för att öka skolnärvaron, projektet YAP<sup>3</sup> och

<sup>2</sup> <http://www.socialstyrelsen.se/Lists/Artikelkatalog/Attachments/19472/2014-6-21.pdf>

<sup>3</sup> YAP står för Youth Advocate Programmes. Metoden kommer ursprungligen från USA.

arbetet med Samordnad individuell plan SIP. De nya föreskrifterna om våld i nära relationer, ställer långtgående krav på intern och extern samverkan och nämnden ska fastställa var i verksamheten ansvaret för samverkan ska ligga.

Under 2015 kommer vi att:

- Utredda barn som kan ha bevittnat våld i enlighet med nya allmänna råd och föreskrifter, SOSFS 2014:4 Våld i nära relationer
- Utveckla krisstödjande och bearbetande insatser för barn som bevittnat eller utsatts för våld
- Påbörja ett långsiktigt strukturerat våldsförebyggande arbete i första hand i samarbete med utbildningsförvaltningen, kommunledningsförvaltning, polis och räddningstjänst.
- Använda utökade personalresurser på utredningsenheten till att förkorta placeringar i jourhem
- Kartlägga skolresultat hos barn och unga som är placerade.

## **Brukarnytta**

**Socialtjänstens resultat uppstår till största delen som en konsekvens av mötet mellan de professionella inom socialtjänsten och den hjälpsökande. Det är humant och effektivt att göra rätt från början och att veta vad som är rätt.**

Brukarnytta är också att invånarna ska veta vilken hjälp de kan få, tro på att de kan bli hjälpta och våga komma och söka den hjälpen. När medborgarna söker vår hjälp, eller på annat sätt kommer i kontakt med oss, ska de få ett i alla avseenden bra bemötande oavsett vilka de är eller vilken bakgrund de har.

Socialnämnden utvecklar sitt arbete omkring våld i nära relationer och i takt med detta ökar kännedomen om behoven och kostnaderna för insatser till dessa målgrupper ökar.

Statens plan för riktade insatser inom området psykisk ohälsa, PRIO<sup>4</sup> syftar till att förbättra omsorgen för barn och unga med psykisk ohälsa och för personer med omfattande eller komplicerad psykiatrisk problematik. Inom ramen för PRIO lyfter man upp Nationella riktlinjer för psykosociala insatser för personer med schizofreni eller schizofreniliknande tillstånd. Detta ställer ökade krav på implementering av nya arbetsmetoder inom socialpsykiatriens område.

Inom Kommunförbundet Stockholms län KSL och Stockholms läns landsting, SLL pågår ett arbete med att färdigställa ett komplementerande samverkansavtal avseende personer 65 år och äldre som har psykisk sjukdom och/eller funktionsnedsättning och som befinner sig i området äldreomsorg, geriatrik, socialpsykiatri och primärvård. Arbete i samverkan inom detta komplexa område kommer att ställa höga krav på kompetens.

De nationella riktlinjerna för missbruks och beroendevård från 2007 har uppdaterats med utgångspunkt i aktuell forskning och utökats till att även inkludera ungdomar. Riktlinjerna är framtagna för att vara ett stöd för ledning och styrning. Sedan 2007 har nya behandlingsmetoder introducerats och nya metoder för upptäckt och prevention har tillkommit i vården och omsorgen. Riktlinjerna innehåller rekommendationer om åtgärder vid missbruk eller beroende.

---

<sup>4</sup> PRIO psykisk ohälsa - plan för riktade insatser inom området psykisk ohälsa 2012-2016

Vår bedömning är att vi använder de flesta av de psykosociala behandlingsmetoderna som rekommenderas i de nationella riktlinjerna. Det finns dock en del metoder som vi inte använder idag och att tillämpa dessa medför konsekvenser för ekonomi och behov av resurser.

Riktlinjernas rekommendationer gällande behandling vid samsjuklighet<sup>5</sup> innebär ökade krav på samverkan mellan socialtjänsten och landstinget. Socialstyrelsen bedömer att rekommendationerna kommer att kräva förändringar i fråga om samverkan, utbildning och fortbildning samt resurser för att fler ska få tillgång till de rekommenderade åtgärderna. Rekommendationerna innebär generellt ökade kostnader inledningsvis, men på längre sikt förväntas kostnaderna återgå till nuvarande nivåer. Bedömningen avser nationell nivå och konsekvenserna kan därmed skilja sig lokalt och regionalt.

Ledningen för socialförvaltningen har tillsammans med ledningen för Beroendecentrum samt ledningen för Psykiatri Sydväst kommit överens om att inleda samarbetet med en kartläggning av vilka behov våra gemensamma brukare har. Avsikten är kunna utöka och förbättra samverkan genom att integrera den kommunala och landstingskommunala verksamheterna som riktar sig till målgruppen. Till den integrerade verksamhet ska det utöver praktiker även knytas forskare från de olika huvudmännen, de ska vara knutna till praktikerna och följa vad insatserna ger för resultat för målgruppen, ett område som är förhållandevis utforskat. Tanken är att genom forskare från de olika disciplinerna få en mer heltäckande bild över vad som är verksamt för målgruppen. Detta har aldrig tidigare gjorts i Sverige och resultatet skulle kunna innebära stora vinster för målgruppen som i dagsläget inte sällan far illa av att inte få samtida och tillräckliga insatser av de olika huvudmännen. En grundförutsättning för detta är dock att kommunen kan tillhandahålla en lokal som kan inrymma personal från kommunen samt de olika delar av landstinget som är berörda.

Socialnämnden ser ökade behov inom de processer som ger medarbetare och chefer stöd i att utföra sitt arbete på ett effektivt sätt. Under våren 2014 implementerades ett nytt verksamhetssystem, Procapita, i socialförvaltningens verksamheter. Systemet ska förvaltas tillsammans med andra objekt, enligt PM3 modellen.

Kraven på tillgänglighet och kommunikation ökar och behovet av att utveckla e-tjänster och annat som ökar tillgängligheten är stort. Sedan våren 2013 har personer som har ett pågående ärende på enheten för ekonomiskt bistånd kunnat skicka in sin ansökan via en e-tjänst. E-tjänsten gör det smidigare och enklare för brukarna och ger ett bättre beslutsunderlag för handläggaren. Målgruppen för e-ansökan har varit begränsad till ensamstående utan barn vilket är ett av skälen till att e-ansökan inte har använts i någon stor utsträckning.

Idag sker till stor del kommunikation av utredningar, beslut, kallelser och likande via brev. Önskemålet från brukare är att i större utsträckning än idag kunna kommunicera digitalt. Detta måste kunna ske på ett säkert sätt. Tjänsten Mina meddelanden, som förvaltas och utvecklas av Skatteverket i samverkan med Arbetsförmedlingen, Bolagsverket, Försäkringskassan, Pensionsmyndigheten, Tillväxtverket och Transportstyrelsen, ska kunna användas av myndigheter, kommuner och landsting för att skicka meddelanden elektroniskt istället för pappersvägen till privatpersoner och företag.

---

<sup>5</sup> Personer som har ett missbruk eller beroende samt en psykiatrisk störning eller sjukdom

Införandet av ett kvalitetsledningssystem som påbörjades under 2014 kommer att gå in i ny fas under hösten 2014. Företrädare i aktuella verksamheter kommer att genomgå utbildning i IT-systemet QPR, ett IT-stöd för processkartläggning samt mätning av risker och egenkontroll enligt SOSFS 2011:9.

Under 2015 kommer vi att:

- Fortsätta att arbeta med kompetensfrågor och utbildningsåtgärder med utgångspunkt i ”Socialförvaltningens kompetensförsörjning 2012 – 2016”
- Göra en översyn av förvaltningens administrativa processer och organisationen inom central förvaltning i syfte att skapa en ändamålsenlig och effektiv organisation
- Arbeta med att få fler att använda e-tjänsten vid ansökan om ekonomiskt bistånd, bland annat genom att utöka målgruppen för e-ansökan.
- Genomföra en förstudie för att se över möjligheterna att ansluta förvaltningen till tjänsten ”Mina meddelanden” och därefter ta ställning till ett eventuellt genomförande
- Fullfölja införandet och implementera IT-stödet QPR för processkartläggning samt utveckla arbetet med riskanalyser och egenkontroll.
- Fortsätta att utveckla arbetet inom ramen för PRIO
- Arbeta för en utökad och förbättrad samverkan omkring personer med samsjuklighet genom en integrering och samlokalisering av verksamheter som ansvarar för denna målgrupp

## **Ekonomiskt bistånd**

**För de som får ekonomiskt bistånd vill vi ge snabba insatser, en serviceinriktad och enhetlig handläggning som förkortar biståndstiden.**

Förvaltningen ser ingen minskning av kostnaderna för det ekonomiska biståndet. Biståndstiden ökar, antalet hushåll i behov av bistånd ökar, kostnaderna för boende till hemlösa ökar, även befolkningsökningen leder förmodligen till att kostnaderna för försörjningsstöd ökar. Förvaltningen ser inte heller att bostadssituationen förbättras. Det är i stället troligt att situationen ytterligare förvärras när Botkyrkabyggens stambyten kommer i gång då det troligen finns inneboenden i lägenheterna som inte kommer att kunna bo kvar.

Målgruppen personer med ekonomiskt bistånd har generellt sett svårt att få del av insatser som ska leda till arbete eller annan försörjning både externa såväl som insatser som kommunen förfogar över. Möjligheten för personer som har ekonomiskt bistånd att få en anställning är också begränsad. När konjunkturen vänder tar det längre tid för de som står långt från arbetsmarknaden innan de märker av förändringen. Vägen till arbete är för en del mycket lång och kan kräva stora insatser i form av rehabilitering. De satsningar som görs på ”Kom i jobb” har ännu inte gett fullt genomslag. Även om insatsen är avsedd för de som står långt från arbetsmarknaden innebär kravet på att minst 50 % av utvecklingsanställningarna ska leda till fast jobb ett hinder för socialförvaltningens brukare. Satsningen ”Kom i jobb” har hittills lett till utvecklingsanställning för 25 personer som tidigare haft ekonomiskt bistånd. Totala antalet personer som ingår i satsningen är 96 personer. De satsningar som genomförts inom enheten för ekonomiskt bistånd är positiva och lett till att 84 brukare kommit i arbete eller studier under perioden januari - augusti 2014.

Under 2015 kommer vi att:

- Verka för att klientflödet internt och externt blir effektivare genom upparbetade samverkansformer med arbetsförmedlingen och arbetsmarknads- och vuxenutbildningsförvaltningen
- Fortsätta arbetet med att samla och förtydliga förvaltningens arbete med arbetsmarknads- och rehabiliteringsinsatser
- I mars månad göra en aktgranskning av ett urval av ärenden som vid denna tidpunkt har ett långvarigt ekonomiskt bistånd<sup>6</sup>.

## Sammandrag – drift- och investeringsbudget

Miljoner kronor	Bokslut 2012	Bokslut 2013	Budget 2014	Budget 2015
Verksamhetens intäkter(+)	71,6	72,3	51,5	67,2
Verksamhetens kostnader (-)	- 556,1	- 567,7	- 570,4	- 603,7
Nettokostnad (+/-)	- 484,5	- 495,4	- 518,9	- 536,5
Nettoinvesteringar (+/-)	- 3,9	- 3,0	- 5,0	- 2,0

### Driftramar

Nämnden har kompenserats med 14,7 miljoner kronor som en kompensation för pris- och löneökningar. Nämnden har tillförts 1,4 miljoner för volymökning barn och unga. och 3,2 miljoner kronor till en halvårseffekt till boende för 6-8 personer med komplexa vårdbehov. Därutöver har ramen minskat med 1,6 miljoner som ett effektiviseringskrav. Effektiviseringskravet uppnås bl.a. genom att lägga ut kompensation till enheterna för löner nio av årets tolv månader.

### *Samordningsförbundet Huddinge Botkyrka Salem*

Anslaget till samordningsförbundet har minskades i ettårsplanen 2014, eftersom det beslutade anslaget till samordningsförbundet var lägre än budgeterat, medan anslaget för ekonomiskt bistånd utökades med motsvarande summa. Inför 2015 har samordningsförbundet Huddinge Botkyrka Salem begärt ett utökat anslag utifrån att de under 2013 förbrukat cirka 20 % av ackumulerat kapital, ser ett behov av högre likviditet och också ser utökade behov för sina målgrupper. I ettårsplanen för 2015 har 355 tusen kronor återförts till anslaget för finansiell samordning för att göra det möjligt att tillmötesgå samordningsförbundets begäran. Förbundets begäran om en årlig tilldelning för 2015 och 2016 motsvarar en budgetram på 22 240 tusen kronor per år varav Botkyrkas andel blir 2 613 200 kronor (47 % av kommunernas andel<sup>7</sup>). En förutsättning för att förbundet ska få utökad finansiering är att samtliga parter bifaller äskandet.

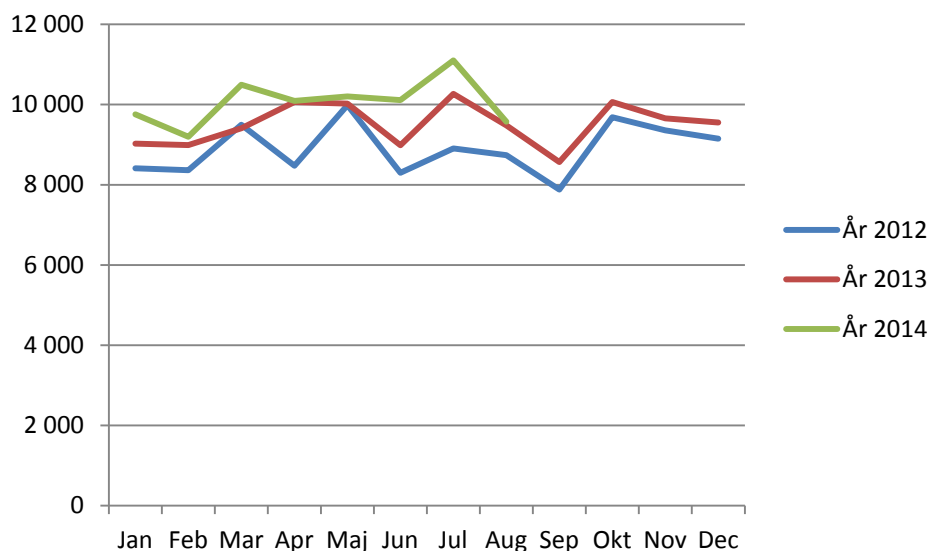
<sup>6</sup> Det vill säga varit bidragsberoende sammanlagt 10 månader under en 12 månaders period

<sup>7</sup> Samordningsförbundet finansieras till 50 % av staten, till 25 % av landstinget och till 25 % av kommunerna Huddinge, Botkyrka och Salem

### ***Ekonomiskt bistånd***

Inför 2014 utökades ramen för ekonomiskt bistånd, dels genom omfördelning inom nämndens ram och dels genom att kommunfullmäktige utökade ramen i sitt ettårsplanebeslut för 2014. I framtiden äskade nämnden ytterligare åtta miljoner kronor för 2015. I kommunens flerårsplan hänvisas till att frågan om en eventuell ramjustering får hanteras i höstens ettårsplanearbete.

Enligt förvaltningens bedömning är anslaget för ekonomiskt bistånd fortsatt underbudgeterat. Det beror på längre biståndstider och högre kostnader för tillfälligt boende för bostadslösa på t.ex. vandrarhem och hotell. Diagrammet nedan visar kostnaderna för ekonomiskt bistånd per månad inklusive bistånd till nyetablerade i tusentals kronor för åren 2012 till och med augusti 2014.



Den genomsnittliga kostnaden per månad för ekonomiskt bistånd till hushållen har ökat från 8,9 miljoner kronor under perioden januari-augusti året 2012 till 10,1 miljoner för samma period 2014. Budgetramen för ekonomiskt bistånd inklusive prisuppräknings för 2015 räcker till en kostnad på i genomsnitt 9,3 miljoner kronor per månad. Det genomsnittliga antalet biståndshushåll per månad var satt till 1 086 i budgeten för 2014 men har hittills i år istället varit 1 150<sup>8</sup>. I bokslutet för 2013 var antalet hushåll i genomsnitt per månad 1 109. Förvaltningen kan p.g.a. att övergång till ett nytt verksamhetssystem inte ta fram statistik över biståndstidens utveckling, men utgångspunkten i budgeten för 2014 var att ett hushåll i genomsnitt hade en biståndstid på 6,31 månader medan den i delår 1 var 6,46 månader.

Grundproblemet kvarstår och förvärras jämfört med bokslutet 2013 och de förutsättningar som förelåg då beslut togs om ettårsplan för 2014. Antalet hushåll som får ekonomiskt bistånd per månad ökar och det gör också hushållens genomsnittliga biståndstid. Kostnaderna för hotell och vandrarhemsboende fortsätter också att öka och samtidigt som förvaltningens tillgång till lägenheter inte ökar i samma grad. Antalet personer som kan få en arbetsmarknadsinsats anpassad efter sitt individuella behov är också för litet jämfört med behovet.

<sup>8</sup> Baserat på antalet hushåll ur WM Ifo jan-april och Pro Capita för juni-augusti. Maj har inte varit möjligt att hämta statistik för

Förvaltningens bedömning är att trots budgettillskott så är glappet mellan kostnader och budgetram fortfarande cirka 8-10 miljoner stort beroende av hur arbetslöshet/sysselsättning och hemlöshet utvecklas. Som beskrivs under rubriken ”verksamhetsresultat och resurser” på sidan 4 så används det resurser som frigörs genom förändrade arbetssätt till att möta de ökade krav som statliga myndigheter och invånare ställer på högre rättsäkerhet, mer uppföljning och större tillgänglighet. Erfarenhetsmässigt så vet vi att konsekvenserna av att till exempel minska på antalet myndighetsutövande handläggare leder till högre kostnader för insatser eftersom dessa då inte hinner följas upp utan blir mer långvariga än nödvändigt. Det som då är möjligt att minska på i ett kort perspektiv är generella, förebyggande och tidiga insatser. Sannolikt leder det till högre kostnader för andra förvaltningar och på längre sikt även för socialförvaltningens verksamheter.

### ***Föreningsbidrag***

Genom omfördelning inom nämndens budgetram från insatsen köpta jourhem för barn och unga och i anspråktagande av ofördelade budgetmedel har anslaget för föreningsbidrag ökat med 700 tusen kronor. Sammanlagt finns 3 175 tusen kronor avsatt till föreningsstöd under 2015.

### ***Projektet YAP- Youth Advocate Program***

Sedan 2013 har ett projekt bedrivits för att se hur socialförvaltningen och utbildningsförvaltningen i samverkan ska kunna stötta barns skolgång. Den modell som valts är YAP – Youth Advocate Program. YAP är en välstrukturerad, välbeprövad och genomarbetad metod med ett ”strengths based” (styrkebaserat) förhållningssätt och som har goda resultat<sup>9</sup>. YAP-modellen kommer ursprungligen från USA och Irland<sup>10</sup>. Barnet/ungdomen som är i fokus för insatsen utvecklas, men även övriga som är engagerade i insatsen samt lokalsamhället utvecklas.

Under 2015 kommer förvaltningen starta införandet av YAP i liten omfattning och i projektform. Finansieringen är i det här skedet ännu inte helt klar eftersom det fortfarande återstår att fatta beslut om målgrupp, sluta avtal YAP Inc. USA och exakt upplägg. Till 2015 har 910 tusen kronor överförs från ofördelad budget barn och unga. För ytterligare finansiering av projektet så kommer förvaltningen dels ansöka om extern finansiering från ERASMUS för bl.a. resor och dels växla medel från insatser för barn och unga. På sikt tror vi att insatsen kommer leda till bättre skolresultat och att färre kommer att behöva en placering.

### ***Investeringsramar***

#### **Projekt**

### **Inrättade och indragna tjänster**

#### ***Inrättade tjänster 2015***

1,0 tjänst utredande socionom till utredningsenheten fr.o.m. 1 januari 2015, utökning p.g.a. nya föreskrifter.

2,0 tjänster till familjehemssektionen inom utredningsenheten fr.o.m. 1 januari 2015 p.g.a. volymökning.

---

<sup>9</sup> Se nyligen utförd longitudinell utvärdering av YAP Irland <http://www.yapireland.ie/what-we-do/how-we-evaluate-our-services/external-evaluation.html>

<sup>10</sup> Läs mer om YAP Irland och YAP inc under följande länkar  
<http://www.yapireland.ie/>  
<http://www.yapinc.org/>

1,0 vård- och stödsamordnare, socialpsykiatriska enheten fr.o.m. 1 januari 2015 p.g.a. finansierat av anslag för nytt boende. När boendet startar kommer tjänsten att följa med dit.

1,0 socialsekreterare våld i nära relationer enheten för ekonomiskt bistånd, finansierad genom indragning av vakant tjänst socialsekreterare.

#### ***Inrättade tjänster under 2014***

1,0 ekonom/eller motsvarande, till stöd och utvecklingsenheten som bl.a. arbetar med återsökning av medel och ekonomisk redovisning avseende ensamkommande flyktingbarn och vuxna och stöd till cheferna i förvaltningen. Tjänsten finansieras delvis genom omfördelning från utredningsenheten som tidigare har hanterat återsökningen för ensamkommande barn och delvis från ofördelad budget.

1,0 tjänst verksamhetsnära objektspecialist PM3

För att säkerställa att alla objekt inklusive verksamhetssystemet förvaltas på en säker nivå behöver bemanningen på central förvaltning öka med en tjänst för systemförvaltningen, s.k. objektspecialister enl. PM3 modellen. Tjänsten finansieras inom ramen för IT-verksamheten.

1,0 vård- och stödsamordnare, vuxenenheten som finansieras genom indragning av en tjänst behandlare

1,0 tjänst socialsekreterare, resursenheten

0,25 tjänst föräldrastödsamordnare, utökning till heltid resursenheten

0,5 tjänst socialsekreterare, utökning till heltid resursenheten för att kunna genomföra BRASamtal

#### **Avgifter**

Förvaltningen håller på att i samarbete med vård och omsorgsförvaltningen omarbeta riktlinjerna för avgifter för stöd och serviceinsatser som regleras i 8 kapitlet socialtjänstlagen. I samband med det görs en översyn av avgiftsnivåerna. Avgifterna för måltider har inte höjts på många år och täcker sannolikt inte längre självkostnaden för råvaror och tillagning. Ambitionen är att förslaget ska vara tas upp till beslut i nämnden i november.



## Nämndens mål och åtaganden 2015

### Målområde Medborgarnas Botkyrka

Mål 1 Botkyrkaborna är mer delaktiga i samhällsutvecklingen

#### *Indikatorer*

Indikator	Utfall 2012	Utfall 2013	Utfall 2014
Nöjda med möjligheten att lämna synpunkter och klagomål	88 %		
- kvinnor	89 %		
- män	88 %		
Nöjda med information om rättigheter och skyldigheter	86 %		
- kvinnor	87 %		
- män	86 %		
Andel personer med psykisk funktionsnedsättning som vid uppföljning anger 7-10 på självskattningsskala på fråga om de känner sig delaktiga i samhället			
- kvinnor			
- män			

Källa Indikator 1 och 2 hämtas från brukarenkäten, indikator nr 3 socialpsykiatriska enhetens utredningsinstrument.

#### *Åtagande*

Socialförvaltningen åtar sig att planera och påbörja genomförandet av ett långsiktigt, strukturerat våldsförebyggande arbete i första hand i samarbete med utbildningsförvaltningen, kommunledningsförvaltningen, polis och räddningstjänst.

Mål 2 Botkyrkaborna har mer jämställda och jämlika förutsättningar och villkor

**Indikator**

Indikator	Utfall 2012	Utfall2013	Utfall2014
Andel som i brukarenkäten uppger att de har blivit diskriminerade i kontakt med förvaltningen utifrån; kön, ålder, sexuell läggning, etnicitet, språk eller annat		7 %	
- Kvinnor/flickor		8 %	
- Män/pojkar		7 %	
Antal barn som har fått bistånd till fritidsaktivitet	50	118	t.o.m. aug 105
- Flickor	13	55	46
- Pojkar	37	63	59
Andel medarbetare i berörda verksamheter som upplever att de har tillräcklig kunskap och förutsättningar för att i sitt uppdrag uppmärksamma och stödja flickor och pojkar, kvinnor och män som utsätter eller är utsatta för hedersrelaterat förtryck och våld			
- Kvinnor			
- Män			
Antal föreningar/sociala företag som socialförvaltningen samarbetar med			
Antal personer som tagit del av föreningsverksamhet hos föreningar som socialnämnden för samma period gett föreningsbidrag			
- Flickor/Kvinnor			
- Pojkar/Män			

**Åtaganden**

- a) Socialförvaltningen åtar sig att fortsätta med att bidra till en generell kunskapsspridning om hedersrelaterat våld och förtryck till berörd personal så att kvinnor och män, barn och unga som utsätter eller utsätts för hedersrelaterat våld och förtryck kan uppmärksammas och få stöd.
- b) Socialförvaltningen åtar sig att fortsätta att utveckla arbetet för personer som utsätts för våld i nära relationer och erbjuda samlokaliserat och samordnat stöd och insatser för denna målgrupp.

### Mål 3 Botkyrkaborna är friskare och mår bättre

#### *Indikatorer*

Indikator	Utfall 2012	Utfall2013	Utfall2014
Psykiskt funktionshinder: Det stöd jag får av er leder till att jag klarar mig mer i min vardag			
- Kvinnor			
- Män			
Antal personer som deltagit i generella föräldrastödsgrupper	203	180	
- Kvinnor	-	165	
- Män	-	15	
Antal barn <sup>11</sup> som fått stöd som anhöriga till någon närstående som har psykisk funktionsnedsättning och/eller missbruk/beroende			
- Flickor			
- Pojkar			

#### *Åtagande*

Socialnämnden åtar sig att under 2015 fortsätta arbetet med anhörigstöd och implementering av de metoder och arbetssätt som förvaltningen utvecklat. Anhörigamordnarens uppdrag att arbeta strategiskt, övergripande och med internutbildning behöver säkerställas.

<sup>11</sup> Varje flicka, pojke som deltagit i minst ett samtal med syfte att ge stöd till barnet som anhörig

## Målområde Framtidens jobb

Nämndmål Antalet hushåll som under 2015 har fått långvarigt ekonomiskt bistånd<sup>12</sup> minskar

### Mätbart nämndmål

	Utfall 2013	Mål 2014	Mål 2015
Maximalt antal dagar från första möte till att en person har fått en insats via ARB <sup>13</sup>		30 dagar	30 dagar
Andel män och kvinnor aktuella inom ARB som efter avslutad insats går vidare till arbete eller studier:			
- Kvinnor		20 %	35 %
- Män		20 %	35 %
Andel män och kvinnor som via arb kommit ut i egen försörjning som fortfarande har annan försörjning efter 6 månader			
- Kvinnor			20 %
- Män			20 %

Källa: Statistik från enheten för ekonomiskt bistånd

### Indikatorer

Indikator	Utfall 2012	Utfall2013	Utfall2014
Antal personer 16 – 24 år aktuella inom arb som via samverkansmöte kommit vidare till en insats på väg mot annan försörjning			
- Kvinnor/flickor			
- Män/pojkar			

Källa: Statistik från enheten för ekonomiskt bistånd

### Åtagande

Socialförvaltningen åtar sig att öka antalet feriejobb i förvaltningen från 5 till 11 platser 2015

<sup>12</sup> Ekonomiskt bistånd under sammanlagt 10 månader under en 12 månaders period

<sup>13</sup> Arbete – Rehabilitering – Botkyrka, sektion inom enheten för ekonomiskt bistånd

## Målområde Välfärd med kvalitet för alla

Nämndmål Människor som beviljas stöd och hjälp eller som får en serviceinsats ska också tycka att de blir hjälpta

### Mätbart nämndmål

	Utfall 2013	Mål 2014	Mål 2015
Nöjda brukare socialförvaltningen exkl. öppna förskolan: Män och kvinnor, pojkar och flickor får lägst värdet 75 i nöjd brukar index (NBI)	77	75	75
NBI för män	76	75	75
NBI för kvinnor	77	75	75
Nöjd brukare (NBI) resursenheten öppna förskolan*	90	91	91
NBI för män	86	91	91
NBI för kvinnor	90	91	91
Avslutade behandlingsinsatser internt barn och unga på resursenheten, allmän tillfredsställelse ska vara lägst 28 i genomsnitt på en skala 8-32	30		
För pojkar/män	29	28	
För flickor/kvinnor	30	28	
Avslutade Råd och Stödinsatser internt barn och unga på resursenheten där brukaren svarar ja, i viss mån eller ja absolut, på frågan om problemen minskat eller upphört			75 %
Avslutade Råd och Stödinsatser internt barn och unga på resursenheten där brukaren svarar ja absolut på frågan om de skulle rekommendera oss till en bekant			90 %

\* Mål 2013 för RE inkl. öppna förskolan

Nämndmål Socialförvaltningen samverkar internt och externt för att kunna utreda och ge insatser baserad på en helhetssyn

### *Mätbart nämndmål*

	Utfall 2013	Mål 2014	Mål 2015
Antal pojkar/män och flickor/kvinnor som fått YAP <sup>14</sup> som insats	-	-	80
pojkar/män			45
flickor/kvinnor			35
Andel genomförda nätverksmöten i förhållande till antal som fått insatsen YAP			100 %

Mål 6 Kunskapsresultaten förbättras och skillnader beroende på kön och social bakgrund minskar

### *Indikatorer*

Indikator	Utfall 2012	Utfall2013	Utfall2014
Anställda har ett fungerande samarbete med andra enheter inom socialförvaltningen i arbete med brukaren (medarbetarenkäten)	70 %	71 %	
- Kvinnor		72 %	
- Män		66 %	
Andel pågående ärenden den 1 april respektive 1 november där det finns en aktuell plan (uppdelat på kön där det är möjligt):			
UE Samordnad individuell plan (SIP)		55 %	
VE Samordnad individuell plan (SIP)		(barnets plan) 87 %	
SPE Samordnad individuell plan (SIP) och samordnad vårdplan		11 %	
RE genomförandeplan i beslutade insatser		(31 dec) us	
EEB: Handlingsplan för boende		us	
Antal personer aktuella på tre enheter som fått en koordinator			
- Kvinnor			
- Män			

<sup>14</sup> Läs mer om YAP Ireland och YAP inc under följande länkar  
<http://www.yapireland.ie/>

### Åtagande

- a) Socialförvaltning åtar sig att se över behovet av och utforma en gemensam mall för en samordnad individuell plan och använda planen i de ärenden som översynen visar att det kan vara lämpligt.
- b) Socialförvaltningen åtar sig att omarbete ”Arbetsrutiner för arbete omkring våld i nära relationer” i enlighet med det nya arbetssätt som utarbetats 2014
- c) Socialförvaltningen åtar sig att under 2015 pröva ett arbetssätt där personer som är aktuella på mer än tre av förvaltningens enheter har en utsedd handläggare som koordinerar personens insatser

### Målområde Grön stad i rörelse

Mål 9 I Botkyrka byggs fler attraktiva bostäder för ökad variation och mer levande stadsmiljöer

### Nämndmål Personer aktuella inom socialtjänsten ska ha ett varaktigt boende

#### Mätbart nämndmål

	Utfall 2012	Utfall 2013	Mål 2015
Inga barn ska vräkas i de ärenden där socialförvaltningen har involverats/ varit involverade:	0	0	0

#### Indikatorer

Indikator	Utfall 2012	Utfall2013	Utfall2014
Antal som är hemlösa mätvecka 9 resp. v 34, genomsnitt för året			
- Kvinnor som är hemlösa mätvecka 9 resp. v 34, genomsnitt för året		228 v 9	249 v9
- Män som är hemlösa mätvecka 9 resp. v 34, genomsnitt för året		262 v 9	265 v 9
Antal vräkta barn (i ärenden där soc varit involverade)		0	5 barn jan-aug
Antal vräkta hushåll (i ärenden där soc varit involverade)			2 jan-aug
Andel i % av total kostnad för ekonomiskt bistånd	12 %	13 %	13,5 %
Antal barn som har bott på hotell, härbärge eller vandrarhem	105	123	us
Kostnad för hotell, härbärge och vandrarhemsboende (mkr) inom enheten för ekonomiskt bistånd	13,1	14,5	11,1 t.o.m. aug-14

### *Åtagande*

Socialförvaltningen åtar sig kartlägga barnfamiljer som hotas av vräkning och erbjuda stöd som leder till att de kan behålla sin bostad

### **Målområde En effektiv och kreativ kommunal organisation**

Mål 12 Effektiv organisation med ökad kvalitet och rätt kompetens

### *Mätbart nämndmål*

	Utfall 2012	Utfall 2013	Mål 2014	Mål 2015
Förhandsbedömningar av aktualiserade barn och unga färdigställs inom lagstadgad tid			2 veckor	2 veckor
Utredningstiden för barn och unga är högst 105 dagar		104 dagar	105 dagar	105 dagar
Minst 70 % av de anställda anser att deras chefer på ett bra sätt tydliggör kopplingen mellan sitt uppdrag och de övergripande målen för förvaltningen, ( <i>ny ordalydelse 2014</i> )	68 %	(ledarskaps-index)	70 %	70 %
Varav män		66 %	70 %	70 %
Varav kvinnor		71 %	70 %	70 %
Minst 80 % av alla män och kvinnor anser att det är lätt eller ganska lätt att få kontakt med socialförvaltningen		91 %		80 %
Varav män		92 %	80 %	80 %
Varav kvinnor		92 %	80 %	80 %

Källa: statistik från Enheten för ekonomiskt bistånd, utredningsenheten, medarbetarenkäten och brukarenkäten



### Indikatorer

Indikator	Utfall 2012	Utfall2013	Utfall2014
Nöjdhetsgrad med personalens kunskaper (kunnighet/kompetens) (ny fråga brukarenkät)		93 %	
- Kvinnor		94 %	
- Män		92 %	
Hållbar medarbetarengagemang HME, totalindex	-	76	77
- Kvinnor			
- Män			
Andel anställda som i genomförda kompetenskartläggningar uppfyller den för tjänsten fastställda formella kompetensen Personalomsättning bland handläggare barn och unga		15,3 %	
Antal som genomgått grundläggande utbildning i motiverande samtal, MI			

### Åtaganden

Socialförvaltningen åtar sig att genomföra kompenshöjningar så att fler medarbetare i chefs och nyckelpositioner har vidareutbildning inom området motsvarande ett år på avancerad högskolenivå

Mål 13 Fossilbränslefri kommunal organisation senast 2015

### Mätbart nämndmål

	Utfall 2012	Utfall 2013	Mål 2014	Mål 2015
Minst 80 % av förvaltningens bilar ska vara fossilbränslefria 2014	60 %	83 %	80 %	100 %

### Indikatorer

Indikator	Utfall 2012	Utfall 2013	Utfall 2014
Totalt antal bilar	20	18	
Varav andel fordon som är fossilbränslefria av förvaltningens bilar	60 %	83 %	

Källa: Statistik från administrativa sektionen

## Resursfördelning

### Driftbudget – verksamhetsnivå

Verksamhet tusental kronor	Bokslut 2013 netto	Budget 2014 netto	Budget 2015 kostnader	Budget 2015 intäkter	Budget 2015 netto	Förändr 2014-15 netto
14 Ek bistånd flykting	-4 851	-2 325	- 24 935	22 480	-2 455	130
72 Öppen förskola	-5 370	-5 595	- 5 725	0	-5 725	130
73 Barn och ungdomar	-168 431	-184 770	- 199 695	8 795	-190 900	6 130
74 Vuxna exkl. missbrukare	-86 377	-90 900	- 117 385	22 680	- 94 705	3 805
75 Vuxna missbrukare	-39 691	-42 005	- 45 495	2 440	- 43 055	1 050
76 Ekonomiskt bistånd inkl. handläggning	-144 038	-142 450	- 149 740	3 930	- 145 810	3 360
79 Gemensam verksamhet	-46 610	-50 780	-60 710	6 860	-53 850	3 070
<b>Summa</b>	<b>-495 413</b>	<b>-518 825</b>	<b>- 603 685</b>	<b>67 185</b>	<b>- 536 500</b>	<b>17 675</b>

### Investeringar

Projekt miljoner kronor	Bokslut 2013	Budget* 2014	Budget 2015
3603 Munkhättevägen	-2 373		
3605 Inventarier Kvällsvägen	- 640		
3606 Larm Kvällsvägen	- 216		
3696 Boende			
3698 Lokaler budget		-2 000	-2 000
3696 jourbostäder		-1 000	
3698 inventarier, larm Tornet 1		-2 000	
<b>Summa investeringar</b>	<b>-3 229</b>	<b>-5 000</b>	<b>- 2 000</b>

\* inkl. ombudgeteringar

## **Mått och nyckeltal**

Under det andra kvartalet 2014 infördes ett nytt verksamhetssystem. Det har fått stora konsekvenser för möjligheten att ta fram jämförbara nyckeltal och mått för 2015. Det är inte heller säkert att olika mått tas fram på samma sätt och blir jämförbara. Under hösten och i bokslutet kommer vi att arbeta med att ta fram de mått som går att ta fram och återkomma i ett särskilt ärende.

## Bilaga nr 1 Socialnämndens största utmaningar 2015 och resten av mandatperioden

Stopp i flödet förlänger biståndstiden för personer som får ekonomiskt bistånd

Den största anledningen till att kostnaderna för ekonomiskt bistånd inte minskar i Botkyrka är att efterfrågan på arbetskraft inte ökat efter konjunkturedgången i tillräcklig omfattning.

Tabellerna nedan visar arbetslösheten och som en andel av befolkningen för unga 16-24 år gamla för åren 2011-2013 i jämförelse med Haninge, Huddinge och Södertälje. Statistiken är hämtad från den kommun och landstingsdatabasen Kolada.

Arbetslöshet, (%)				Arbetslöshet 16-24 år av sin andel i åldersgruppen (%)			
	År 2011	År 2012	År 2013		År 2011	År 2012	År 2013
Botkyrka	8,1	8,5	9,6	Botkyrka	5,5	6,2	7,1
Haninge	5,3	5,4	6,0	Haninge	5,2	5,6	6,5
Huddinge	5,8	5,6	5,9	Huddinge	3,5	3,8	4,6
Södertälje	9,8	10,3	11,3	Södertälje	7,2	8,8	9,3
Sthlm:s län (ovägt medel)	4,4	4,4	5,0	Sthlm:s län (ovägt medel)	3,7	4,0	4,5

Botkyrkas befolkning har också en lägre utbildning än genomsnittet för länet.

Invånare 25-64 år med högst förgymnasial utbildning, andel (%)				Invånare 25-64 år med högst gymnasial utbildning, andel (%)			
	År 2011	År 2012	År 2013		År 2011	År 2012	År 2013
Botkyrka	22,2	21,8	21,3	Botkyrka	43,6	43,5	43,4
Haninge	18,2	17,9	17,4	Haninge	51,2	50,8	50,6
Huddinge	15,0	14,6	14,2	Huddinge	42,3	41,6	41,2
Södertälje	21,2	21,1	20,8	Södertälje	44,2	43,7	43,3
Sthlm:s län (ovägt medel)	13,0	12,6	12,3	Sthlm:s län (ovägt medel)	43,2	42,8	20,8

Botkyrka är mest lik Haninge och Huddinge i Koladas likhetsundersökning för 2013 av kommunerna i Stockholms län. Botkyrka har en större andel av befolkningen i åldersgruppen 18-64 år som har fått ekonomiskt bistånd jämfört med Haninge och Huddinge. Andelen i befolkningen har ökat jämfört med de andra kommunerna där andelen har varit lika stor eller minskat.

Utbetalat ekonomiskt bistånd i kronor per invånare 18-64 år	År 2012		År 2013		Procentuell andel av befolkningen 18-64 år som fått ekonomiskt bistånd	År 2012		År 2013	
Botkyrka	1 994	2 115	Huddinge	3,9	3,4				
Haninge	1 336	1 441	Botkyrka	4,7	5,0				
Huddinge	1 832	1 584	Haninge	3,6	3,6				
Södertälje	4 843	4 520	Södertälje	9,3	8,5				

Uppgifterna i tabellerna ovan är hämtade från socialstyrelsen med undantag för Botkyrka kommun. Förvaltningen har inte kunnat lämna statistik på flera år beroende på att verksamhetssystemet har varit föråldrat och det inte har gått att leverera statistikfiler i rätt format till statistikmyndigheterna. Uppgifterna är hämtade direkt ur verksamhetssystemet WM IFO.

### **Personer som behöver en arbetsmarknadsinsats**

Många behöver stöd för att komma ut i annan försörjning än försörjningsstöd från kommunen. Förutom arbetsförmedlingens insatser har kommunen också egna insatser som erbjuds de som har behov av det. Insatserna är ofta delvis finansierade av arbetsförmedlingen.

Arbetsmarknads och vuxenförvaltningen (avux) är huvudansvariga för kommunens arbetsmarknadsåtgärder och samordnar också dessa åtgärder i kommunen. Socialförvaltningen ansvarar för att ge insatser till personer som befinner sig långt ifrån arbetsmarknaden, de har inte sällan flera problem förutom att de saknar en försörjning. Det kan t.ex. vara en depression, en neuropsykiatrisk diagnos och/eller fysiska besvär. De behöver extra mycket stöd och långsiktig planering, det kan vara motivationshöjande insatser, arbetsprövning, arbetsträning och praktik, ofta är flera myndigheter involverade. Dessa personer behöver en individuellt anpassad lösning eftersom de oftast har en komplex problematik och kan behöva få flera insatser i en kedja under en längre period innan de kommer i annan försörjning.

Inom socialförvaltningen är det huvudsakligen sektionen arbete och rehabilitering i Botkyrka (ARB) inom enheten för ekonomiskt bistånd (EEB), som har uppdraget att stödja. En stor utmaning för ARB är att koppla ihop deltagare med arbetsmarknaden, därför har de kontakter med arbetsgivare i hela stor-Stockholm.

De som aktualiseras till avux verksamheter står närmare arbetsmarknaden än arbetsmålgrupp. De kan också ha relativt omfattande behov och behöva t.ex. motivationshöjande insatser och praktik men bedöms kunna ta ett arbete/praktik med visst stöd. Avux tar också emot arbetslösa som kan ta ett jobb eller praktik men som behöver stöttning och hjälp att hitta det. Nyanlända, föräldrar till minderåriga barn samt unga vuxna är tre prioriterade målgrupper inom arb.

Enheten för ekonomiskt bistånd (alla sektioner) remitterar de försörjningsstödstagare som de bedömer vara i behov av en insats från avux, men avux tar också emot personer direkt från arbetsförmedlingen som inte har varit aktuella inom socialförvaltningen. Dessa personer står inte riktigt lika långt från arbetsmarknaden som de som socialförvaltningen remitterar. Problemet är att det är fler personer som socialförvaltningen remitterar än vad avux bedömer att de kan ta emot och att deras resurser/insatser som riktar sig till personer som behöver visst stöd för att kunna tillgodogöra sig dem är begränsade. Följden har blivit att arb har tagit emot personer som enligt vår bedömning hör till de målgrupper som ingår inom avux ansvar.

Under augusti var cirka 400 personer aktuella hos arb. Av dem hörde cirka 270 personer till arbets primära målgrupp, d.v.s. de som har stora behov av stöd, cirka 100 personer bedöms behöva visst stöd men inte av lika omfattande karaktär, och skulle därför behöva arbetsmarknadsinsatser än de som socialförvaltningen rör över. Ytterligare 30 bedöms kunna antingen höra till avux eller klara sig med stöd från socialsekreterare att komma vidare.

Det här stoppet i systemet får konsekvenser:

- Det tar längre tid innan biståndstagaren får träffa en sekreterare på arb vilket gör att målet om en insats inom 30 dagar inte kan hållas, idag tar det cirka 35 dagar innan man får träffa en socialsekreterare.
- Biståndstagaren får inte hjälp vilket leder till att han/hon får längre biståndstid innan han/hon kan komma ut i egen försörjning. Det ökar kostnaden för det ekonomiska biståndet och bidrar till ett stort ekonomiskt underskott.
- Eftersom det är lättare att arbeta med personer som står närmare arbetsmarknaden så leder det till att arb:s personal och sannolikt även avux personal arbetar med de personer som är ”enklare” att matcha mot jobb och att dessa personer upptar de resurser som borde tillhandahållas de målgrupper de var tänkta för. Det är en naturlig konsekvens men det ökar risken för att situationen cementeras för de personer som behöver mycket stöd eller relativt mer stöd. Det är inte enkelt att åtgärda, dels behövs det en stegförflyttning i hur resurserna används men sannolikt också en resursförstärkning.

Ambitionen är att fler ska beredas möjlighet att komma ut på arbetsmarknaden men det måste finansieras. En person som kommer ut i annan försörjning minskar utbetalt bistånd med i genomsnitt 103 tusen kronor under ett år räknat på snittkostnaden för en biståndsmånad under det första tertialet 2014. Under januari – augusti har 83 personer avslutats till annan försörjning efter att ha fått en insats inom arb. omräknat till helår så blir det cirka 125 personer. Om 25 (20 %) av dessa fortfarande efter 12 månader inte har återaktualiserats innebär det att det ekonomiska biståndet har minskat med cirka 2,5 miljoner kronor för ett år. I den uppföljning som arb gör efter ungefär 6 månader så hade 39 % inte återaktualiserats, d.v.s. de var kvar i annan försörjning.

Personer aktuella inom socialtjänsten behöver ha ett varaktigt boende

Det är svårt att etablera sig på bostadsmarknaden och andelen personer i storstadsregionen som blir bostadslösa/hemlösa i anslutning till sociala påfrestningar ökar. Otrygga och olämpliga boendelösningar gör att resultatet av socialtjänstens insatser blir sämre för de personer som tar del av insatserna. Den nationella hemlöshetssamordnaren konstaterar i sin rapport ”Bostad sökes” att bostadsbristen och bristen på hyreslägenheter till överkomliga hyresnivåer är en viktig orsak till hemlöshetsproblematiken och att flera grupper konkurrerar om de bostäder som finns att tillgå. Numera finns det andra stora grupper jämte gruppen med social problematik som är hemlösa eller riskerar hemlöshet. Bra boendelösningar ger högre kvalitet och på sikt också sänkta kostnader.

Socialnämnden har formulerat mål som ska vara vägledande i arbetet för att förverkliga hemlöshetsstrategin som antogs 2011.

Viktiga delar i strategin är:

- Att söka kunskap om omfattningen av hemlöshet i förvaltningens målgrupper och med utgångspunkt analysen se vilket behov av stöd och hjälp våra målgrupper har för att kunna ha och behålla en egen bostad. Årets andra hemlöshetskartläggning pågår. I den som genomfördes under mars var totalt 514 personer hemlösa enligt socialstyrelsens definition. Antalet som hade bott minst en natt på ett hotell eller vandrarhem var under förra året 421 personer varav 123 barn. Förvaltningen försöker undvika att placera hemlösa barn på hotell och vandrarhemsboende och marskartläggningen ledde till att de familjer med tillsammans nio barn som levte på hotell under minst sex månader fått ett annat boende.

- Är att förebygga att barn under 18 år inte ska behöva vara med om att bli vräkta. Förra året blev inget barn vräkt med resultatet är sämre i år<sup>15</sup>. Det vräkningsförebyggande arbetet tillsammans med framför allt Botkyrkabyggen är en viktig del av det. En annan förebyggande insats är budget och skuldrådgivning, väntetiden är numera endast två veckor.
- Housing First – att en egen bostad är den primära insatsen och att se rätten till bostad som en rättighet är en annan hörnsten i strategin. Förvaltningen har svårigheter att erbjuda bostäder med det stöd som behövs för att t.ex. personer med psykisk funktionsnedsättning och samtidigt missbruk och personer som t.ex. drabbats av tidig demens p.g.a. sitt missbruk ska klara av att behålla sitt boende. Förvaltningen har påtalat detta behov i flera framåtsikter och läget är nu sådant att vi har budgetmedel för driften men saknar byggnaderna att bedriva boendena i. Under tiden köper vi boendeplatser av privata vårdgivare och har också en del personer i befintliga boenden tänkta för andra målgrupper. Det leder ofta till oro, störningar och ökade kostnader för förvaltningen. En del kan inte tänka sig att bo på annan ort utan blir i praktiken bostadslösa.

Socialförvaltningen har ett bra och upparbetat samarbete med Botkyrkabyggen. Vi har tecknat ett sifferlöst avtal om lägenheter som nu (tillfälligt) under 2014 ger oss var tredje ledig lägenhet. Vi samarbetar i det vräkningsförebyggande arbetet och vi har kontakter med husvärdarna när det är oro i trappuppgångarna.

Vi vet att inflyttningen till Botkyrka parad med bostadsbristen har lett till att trångboddheten har ökat, olovlig andrahandsuthyrning och olovliga inneboendekontrakt. Förberedelserna för och genomförandet av stambyten i stora delar av Botkyrkabyggens fastighetsbestånd leder till att dessa olovliga hyresförhållanden uppdagas och det kommer att leda till att hemlösheten ökar och det gör trycket på socialförvaltningens verksamheter också.

Hemlösheten försämrar måluppfyllelsen för alla fullmäktige- och socialnämndsmålen. Det tydligaste måttet för att tydliggöra en del av kostnaderna för hemlösheten är andelen av det ekonomiska biståndet som används till att betala hotell och vandrarhem, som har ökat med ungefär en procentenhet per år från 2008 och nu närmar sig 14 %.

De sociala konsekvenserna för befolkningen som bostadsbristen leder till och de ökade kostnaderna det medför blir synliga hos socialnämnden men hemlöshet är en viktig fråga för flera förvaltningar och kräver en god struktur för samverkan för att kunna åtgärdas.

Ökade krav och större komplexitet kräver högre kompetens och mer personal

Förväntningarna på högre kvalitet, en bättre tillgänglighet, och större anpassning till individuella behov är stora hos politiker, myndighet och inte minst befolkningen. Det som var acceptabelt i går är inte det idag. Somligt normeras genom författningsändringar, nationella riktlinjer, annat genom allmänna råd eller helt enkelt genom tillsyn och annan uppföljning av befintlig lagstiftning.

---

<sup>15</sup> Två familjer med sammanlagt fem barn har vräcks jan-aug 2014. En av de vräkte barnfamiljerna levde i en sanitär olägenhet, men hade redan ordnat eget boende när de vräktes. Den andra familjen erbjöds hjälp vid upprepade tillfällen men avböjde konsekvent bistånd.

Socialstyrelsen har som t.ex. i sin lägesrapport Hälso- och sjukvård och socialtjänst som utgångspunkt i sin lägesbeskrivning att vården och omsorgen ska vara:

- *Kunskapsbaserad.*
  - *Säker och rättsäker*
  - *Individanpassad*
  - *Jämlig*
- och *Tillgänglig.*

De skriver t.ex., att det fortfarande finns brister i den sociala barnvården med att ett förbättringsarbete pågår och konstaterar samtidigt att kunskapen ökar om sambandet mellan olika sorters utsatthet under uppväxten och om sambandet mellan tidig utsatthet och senare behov av vård och omsorg. Det understryker betydelsen av tidig upptäckt, tidigt stöd och väl fungerande samverkan mellan hälso- och sjukvård, socialtjänst och skola. Vidare påpekar de att en kunskapsbaserad vård och omsorg ska baseras på bästa tillgängliga kunskap och bygga på både vetenskap och beprövad erfarenhet. Kunskapsbaserad vård och omsorg förutsätter dessutom kompetent personal med relevant utbildning.

Det är en konst att samverka, samverkan tar tid. Att göra tidiga upptäckter och kunna ge ett tidigt stöd kräver resurser som inte kan tas från resurser från andra insatser som sätts in i ett senare skede i ett förlopp. Att öka delaktigheten, att lyssna bättre, ha en helhetssyn och kunna ha ett barnperspektiv kräver kompetent personal. Vi ska använda kunskapsbaserade metoder, ofta betyder de att vi ska använda godkända bedömningsinstrument, vi ska vara metodtrogna och arbeta lika. Att veta om vi gör allt det här och att kvaliteten höjs på önskvärt sätt kräver systematisk uppföljning det kräver både kunskap och tid. Ofta bidrar staten med stimulansmedel, statsbidrag till utbildning men sällan eller aldrig till statsbidrag för vikariekostnaderna. Statsbidragen för utvecklingsarbetet kommer sent och alltför kortsiktiga. Alltför ofta får kommun och landsting veta i maj vad som ska vara klart och slutrapporterat före årsskiftet. Kompensationen enligt finansieringsprincipen som säger att när staten lägger på kommunerna arbetsuppgifter så ska de finansieras kommer alltmer sällan.

I flera ettårsplaner har vi beskrivit vad som händer inom den sociala barnvården och inom boende och sysselsättning inom socialpsykiatrin. Under rubriken brukarnytta beskriver vi också om vad som händer inom andra verksamhetsområden och förvaltningens arbete med att kunna kvalitetssäkra verksamheten och arbeta med systematisk kvalitetsförbättring inom ramen för kvalitetsledningssystemet.

### **Socialpsykiatrin**

De senaste åren men framförallt sedan hösten 2013, har arbetsbelastningen varit för hög för socialsekreterarna. Detta har flera orsaker.

#### *Höjd kvalitet i utredningsarbetet:*

Helhetsperspektivet är viktigt för att brukaren ska kunna få rätt stöd. Utredningarna är betydligt mer genomarbetade än tidigare och tar därför mer tid i anspråk. Sedan år 2010 är utredningarna mer omfattande och enheten har tagit fram ett bedömningsinstrument som stöd i utredningarna. För att öka säkerheten för både brukare och tilltänkta utförare arbetar socialsekreterarna med att få ta del av landstingets riskbedömningar vilket också tar tid.



*Brukarna har mer komplex problematik:*

Fler brukare än tidigare är mycket sjuka och har stora svårigheter vilket ibland förvårar utredningsarbetet och samverkan, brukarna har t.ex. oftare har missbruksproblem. Bostadsbrist och hemlöshet ger merarbete. Det är t.ex. svårt att avgöra behovet av stöd i boendet och det ökar behovet av möten och samverkan som också tar tid. Det är även mycket vanligt att brukaren har många olika kontakter med vårdgivare och andra enheter, t.ex. kan en brukare utifrån vårdvalet ha en vårdgivare i en annan kommun utifrån landstingets vårdval. Antalet unga personer är fler jämfört med tidigare. De är svårare att bedöma deras behov av stöd eftersom de inte hunnit få diagnoser och ännu inte flyttat hemifrån.

*Volymökning har lett till ett uppdämt behov av uppföljning*

Befolkningsökning och att landstinget numera ger mer vård igenom sin öppenvård har lett till att antalet brukare vid enheten har ökat. Deras ärenden ska följas upp och omprövas regelbundet men det har blivit eftersatt eftersom antalet aktualiseringar ökat medan antalet utredare har varit oförändrat sedan 2009.

Förvaltningen ämnar återkomma till detta i framåtsikten för 2016-2017.



2014-09-08

Referens  
Susanne ErikssonMottagare  
Personalutskottet

## Bilaga nr 2

### Ansökan om medel ur Botkyrka kommuns kompetensfond 2015 - Socialförvaltningen

**Ansvarig för ansökan:** Susanne Eriksson, HR ansvarig socialförvaltningen

Socialförvaltningen ansöker om medel motsvarande **3.825 tkr avseende 2015**, för följande insatser:

- Vikariemedel motsvarande 10 socialsekreterare under 10 månader för dels de socialsekreterare som påbörjar vidareutbildning på högskolenivå får goda förutsättningar att fullfölja utbildningen, dels för att skapa utrymme för handledningstillfällen och implementering Signs of safety i det vardagliga arbetet. **3.070 tkr** (snittlön 30700 kr).  
Behovet kommer att ligga på samma nivå under 2015-2019 under förutsättning att det finns externa medel att söka för upphandling av uppdragsutbildningar.
- Grundläggande utbildning socialt arbete på socialpsykiatriska enheten för att uppfylla grundkompetens för boendestödjare och sysselsättningshandledare. 14 medarbetare saknar 30 hp och 10 medarbetare saknar 7.5 hp. Ansökan avser total kostnad för insats ht 2015- vt2016. **620 tkr**
- Metodstöd i Hot och Våld, socialpsykiatriska enheten **135 tkr**

Socialförvaltningen ansöker om **ombudgetering av 430 tkr av** medel beviljade 2014 för följande insatser:

- Savry 10 socialsekreterare/gruppleddare: **105 000 kr** exkl. moms (*utbildning har ej kunnat genomföras enligt planering då det inte ges någon utbildning i Stockholm under hösten 2014*)
- Utbildning i **grundläggande socialt arbete**, integrerad psykiatri med inriktning på samverkan och samordning av vård- och stödinsatser (ACT-modellen) - utbildning för boendestödjare som inte uppfyller formell kompetens för boendestödjare tjänst.  
Utbildningen ges under två terminer över ett årsskifte, därför önskas ombudgetering av halva beloppet  $650/2=$  **325tkr**

2014-09-08

## Utredningsenheten barn och unga 0-20 år

Inriktning: Fördjupad kompetens inom området barn och unga

Mål:

- Attraktiv arbetsgivare för att behålla och attrahera nya medarbetare.
- Ökad kvalitet i verksamheten
- Ökad brukarnytta genom ökad delaktighet för de familjer som enheten har kontakt med

Nuläge och framtiden

*Barn och unga* är ett av socialförvaltningens fokusområden. *Brukarnytta* är ett annat. Det är humant och effektivt att göra rätt från början. Den största delen av socialtjänstens resultat uppstår som en konsekvens av mötet mellan de professionella inom socialtjänsten och den hjälpsökande. För att få det bästa resultatet behöver vi ha erfarna och kompetenta medarbetare. Här ingår också att ha en god kontinuitet i det sociala arbetet vilket innebär att personalomsättningen inte får vara alltför hög. Utredningsenheten har idag ca 85 medarbetare och när vi rekryterar får vi många ansökningar men vid närmare genomgång visar det sig att merparten av de sökande är relativt nytexaminerade och saknar erfarenhet från yrket. Under 2013 hade enheten en personalomsättning på 30 % (både medarbetare och chefer). Under 2014 har ett flertal åtgärder vidtagits och personalsituationen har stabiliserats. Förvaltningen önskar bibehålla denna utveckling och fortsätta den satsning som påbörjats. Personalen som är kvar har en stor arbetsbörda som resulterat i allvarliga kvalitetsbrister i enhetens utredningsarbeten.

Dessutom råder en akut brist på erfarna handläggare i hela Stockholmsområdet. I dagsläget finns det inte heller konsulter tillgängliga för inhyrning på bemanningsföretag.

I februari 2015 görs nästa kompetenskartläggning för all personal inom enheten. Vi vet redan idag att de allra flesta medarbetare uppfyller kravet på svensk socionomexamen, ett fåtal har vidareutbildning på avancerad nivå och endast en har relevant magisterutbildning inom området. De som påbörjat sina utbildningar under höstterminen 2014 kommer inte att ha slutfört dessa innan den nya kartläggningen görs.

2014-09-08

From 1 juli 2014 infördes krav på behörighet för att få utföra vissa uppgifter inom den sociala barn- och ungdomsvården. Socialnämnden ska använda handläggare som har svensk socionomexamen eller annan relevant examen på grundnivå eller erkänd utländsk utbildning. Socialnämnden har som målsättning att handläggaren ska ha en strukturerad vidareutbildning på avancerad högskolenivå och att de karriärtjänster som införts ska ha vidareutbildning inom området motsvarande ett år på avancerad högskolenivå. Vidareutbildningen ska ge specialistkompetens t.ex. i barns utveckling och behov, utredningsmetodik, samtalsmetodik, juridik, forskning och förmåga att hantera flera olika och motstridiga behov.

Under sommaren 2014 har ny personal rekryterats för att täcka upp för dem som går utbildningar. Enhetens bedömning är att verksamheten klarar av att ha en utbildningstakt av i snitt ca 25 socialsekreterare på halvtid/ år. Enheten bedömer att de behov som ansökan avser kommer att ligga på samma nivå under de närmaste 4 åren 2015-2019. Utbildningsinsatser av denna art ska upphandlas och förvaltningen avser att teckna ramavtal för snabbare avrop av kurser. En förutsättning för att enheten ska kunna genomföra den planerade kompetenshöjningen är att det även fortsatt kommer att finnas kompetensmedel att söka från staten för inköp av uppdragsutbildning. I annat fall önskar förvaltningen att medel som beviljas kan användas även till inköp av uppdragsutbildning. Hur detta ser ut vet vi ännu ingenting om eftersom dessa beslut kommer årsvis och ofta en bit in i det år som medlen avser.

Planerad insats

**Uppdragsutbildningar – fördjupning skräddarsydd för socialsekreterare inom myndighetsutövning riktad mot barn och unga.**

**Vikariemedel** motsvarande 10 socialsekreterartjänster under 10 månader för att möjliggöra dels att de som påbörjar vidareutbildning på högskolenivå får goda förutsättningar att fullfölja utbildningen och dels för att skapa utrymme för handledningstillfällen och implementering av Signs of Safety i det vardagliga arbetet. Medellön för en socialsekreterare 30 700.-/månad

Kostnad

- *Vikariemedel* 10 socialsekreterare x 30 700: - x 10mån}= **3.070.000 kr**

Uppföljning och utvärdering

I vår verksamhet är det svårt att hitta entydiga resultatmått. Verksamheten är komplex och det är svårt att uttala sig om orsakssamband mellan enskilda resultat och en viss insats då verksamheten ständigt förbättras inom många områden samtidigt.

- Via kompetenskartläggning. Antalet fullföljda kompetenshöjande insatser/ utbildningar av antalet påbörjade. (Där detta är möjligt, har man erhållit akademiska poäng/ eller har ett examens- eller kursbevis utfärdats)
- Varje chef följer upp kompetensutvecklingsinsatserna i enskilda samtal. Redovisning och analys av insatsen i relation till uppnådda resultat i enhetens bokslut.
- Antal genomförda samtal där metoden Signs of Safety används

## **Socialpsykiatriska enheten**

Nuläge och framtiden

Socialpsykiatriska enheten har och kommer under de närmaste åren att fortsätta fokusera på att samtlig personal ska uppfylla enhetens grundkompetenskrav, d.v.s. ; 30 högskolepoäng (hp) samt intern utbildning i MI, ESL, Klarspråk, Dokumentation/handläggning, Suicid prevention, Våld i nära relation samt Hedersrelaterat våld. Under ht 2014 och vt 2015 kommer den personal som inte uppfyller den formella kompetensen att läsa 15 hp poäng Socialt arbete, genom upphandlad utbildning. Enheten ansöker om ytterligare medel för att under ht 2015 och vt 2016 att erbjuda ytterligare 15 hp för dem som behöver detta.

Utifrån den kompetenskartläggning som genomförts kommer ledningsgruppen under hösten att planera och prioritera vilka interna utbildningar som sak erbjudas under 2015. Detta görs inom budgetramen. Troligtvis så kommer Dokumentation/handläggning, MI och ESL att finnas med bland dessa då det är ett antal personal som ännu inte gått dem.

Förutom att fokusera på att personalen skall uppnå formell grundkompetens kommer enheten också att arbeta med att på sikt implementera de arbetsmetoder och prioriterade områden som staten (genom PRIO) rekommenderar, bl a samverkan, delaktighet och brukarinflytande.

Vidare finns inom enheten ett behov av vidareutbildning för att förebygga hot och hot om våld.

2014-09-08

## **Insats 1: Socialt arbete fortsättningskurs (inklusive lagkunskap) 15 alt. 7.5 högskolepoäng (hp)**

### **Mål:**

- Ökad brukarnytta och ökad kvalitet i verksamheten
- Attraktiv arbetsgivare genom karriär och vidareutbildning i yrket
- Omställning av personal som saknar formell kompetens

### **Nuläge och framtiden:**

Socialpsykiatriska enheten har under de senaste åren arbetat strukturerat för att höja personalens kompetens och erbjuda poängutbildningar och motsvarande för att de ska matcha de grundkrav som ställs.

Från och med 1 januari 2014 höjdes kraven ytterligare. De Vård och stödsamordnare som arbetar i ordinärt boende (i den enskildes hem) ska ha relevant högskoleexamen med minst 3 års yrkeserfarenhet. Inom särskilt boende ska minst en anställd ha denna kompetens. Övrig personal (boendestödjare och sysselsättningshandledare) ska ha formell grundkompetens, om minst 30 hp.

Skälet till denna förändring är att höja kvaliteten och öka förutsättningarna för att kunna ge ett samordnat stöd utifrån en helhetssyn.

### **1. Fortsatt uppdragsutbildning i Socialt arbete.**

#### **Uppdragsutbildning:**

En termin (7,5 hp) för 24 personer och två terminer (7,5 hp) för 14 personer, för att uppnå grundkompetens.

Yrkesgrupp: ca 25 boendestödjare och sysselsättningshandledare

#### **Kartläggning av befintlig kompetens:**

I dagsläget uppfyller 13 personer i personalen de höjda kraven på karriärstjänsten, 11 personer uppfyller de grundläggande kompetenskraven, och 32 personer saknar formell grundkompetens (30hp).

27 personer av de som saknar formell grundkompetens börjar under höstterminen 2014 utbildning i Socialt arbete, 15 hp. Utbildningen genomförs på kvartsfart. Förvaltningen begär ombudgetering av delar av det belopp som beviljats för 2014 eftersom utbildningen är två terminer och sträcker sig över ett årskifte. Sex av dessa personer kommer efter avslutad kurs att uppnå grundkravet

2014-09-08

på 30 hp. Tre av de som går kursen kommer att behöva komplettera med 7,5 hp för att uppnå grundkravet och 14 personer av de som går kursen kommer att behöva ytterligare 15hp. Ytterligare sju personer inom enheten saknar 7,5 hp och behöver komplettera dessa.

### **Kostnad**

En utbildning av detta slag behöver upphandlas, varför vi inte kan vara säkra på de exakta kostnaderna. Enheten har dock nyligen upphandlat en liknande utbildning och kostnaden 550 000 kr exklusive moms använder vi som riktmärke. Kostnad för vikarier för personal som vidarutbildar sig, uppskattas till ca 70.000 kr. **totalt: 620.000kr**

## **2. Systematiskt arbetssätt att implementera kunskap för att förebygga hot och våld.**

Ansökan avser: ca 45 Medarbetare (boendestödjare, sysselsättningshandledare, socialsekreterare, sjuksköterskor och chefer)

- Mål: - Ökad brukarnytta och kvalitet i verksamheterna för våra brukare  
- Attraktiv arbetsgivare, genom ökad kunskap skapar vi en trygg arbetsmiljö

Inriktning på insatsen:

**Metodstöd i Hot och Våld**, där teoretisk kunskap och förståelse varvas med praktiska verktyg i bemötande och förhållningssätt. Personalen får ökad förståelse och konkreta metoder att använda i bemötandet genom att en extern person med specialistkunskap i ämnet kommer till arbetsgrupperna, främst inom boendena, och håller i träffar i ämnet Hot och våld.

Kartläggning av befintlig kompetens:

Samtlig personal har genomgått utbildning i förebyggande av Hot och Våld, bl.a. hölls en föreläsning av Maria Bauer i ämnet tidigare i år. I samtal med ansvariga sektionschefer framkommer dock att det finns ett stort behov av att finna en struktur och arbetssätt för hålla kunskapen vid liv, att implementera, diskutera och upprätthålla den kunskap om bl.a. bemötande och professionalism som föreläsaren berörde.

2014-09-08

**Kostnad och omfattning:**

Förslagsvis hålls metodträffarna 2-3 ggr/månad (2 h/ggr).

Liknande insatser, ex. grupphandledning kostar ca 2500kr/h, så kostnaden för

Metodstöd uppskattas till ca 10 000- 15 000 kr/månad, vilket blir

**90 000-135 000 kr för 2015.**

**Mäta effekterna av insats 1 och 2:**

I vår verksamhet är det svårt att hitta entydliga resultatmått. Verksamheten är komplex och det är svårt att uttala sig om orsakssamband mellan enskilda resultat och en viss insats då verksamheten ständigt förbättras inom många områden samtidigt.

**Uppföljning genom:**

- Kompetenskartläggning, antal medarbetare som uppfyller de formella kompetenskraven för en tjänst
- Antalet fullföljda kompetenshöjande insatser/ utbildningar av antalet påbörjade. (där detta är möjligt, har man erhållit akademiska poäng/ eller har ett examens- eller kursbevis).
- Varje chef följer kompetensutvecklingsinsatserna i enskilda samtal, redovisning och analys av insatsen i relation till uppnådda resultat i enhetens och förvaltningens bokslut.





2014-09-15

Referens  
Susanne Eriksson

Mottagare

**Bilaga Nr 3 Socialförvaltningens kompetensförsörjning 2012-2016 <sup>1</sup>***Antogs av socialnämnden september 2012*

Socialförvaltningens kompetensutveckling styrs av socialförvaltningens ledning. Ledningen avsätter resurser för systematiskt arbete med kompetensförsörjningen och följer upp att de insatser som görs svarar mot verksamhetens mål. Vi gör de anpassningar som krävs för att verksamheten ska möta kommande behov i omvärlden. Våra

**Målsättning:**

2016 är kompetensförsörjningen välplanerad och tydligt kopplad till förvaltningens framåtsikt och de mål som finns för verksamheten. Vi ställer tydliga krav på våra medarbetare vad gäller kompetens och prestation. Tillsammans med våra medarbetare analyserar och planerar vi vilken utveckling som krävs för att nå de uppställda målen och vem som ansvarar för vilken del.

Socialförvaltningens anställda har en hög kompetens som motsvarar de krav som ställs för att förvaltningen ska nå de uppsatta målen.

Det finns fler välkända utvecklingsvägar inom förvaltningen och vid nyrekryteringar har vi många välkvalificerade sökanden som speglar befolkningen i Botkyrka kommun.

Vi arbetar kunskapsbaserat och uppmuntrar medarbetare att kombinera ordinarie arbetsuppgifter med vidareutbildning och/eller forskning som ger oss ökad kunskap om verksamheten.

**Prioriterade utvecklingsområden:**

1. struktur för kompetensförsörjningen i ledningssystemet
2. struktur för kompetensutveckling/ karriär
3. struktur för evidensbaserad verksamhet
4. rekrytering

---

<sup>1</sup> Antagen av nämnden september 2012

2014-09-15

## 1. Struktur för kompetensförsörjning i ledningssystemet

En av de viktigaste grunderna för ett strategiskt kompetensförsörjningsarbete är att arbetet är väl förankrat i organisationens ledning.

Under hösten 2012 ska socialförvaltningen se över sitt ledningssystem utifrån socialstyrelsens föreskrift "Ledningssystem för systematiskt kvalitetsarbete" (SOSFS 2011:9). I samband med att detta arbete påbörjas kan förvaltningen även förtydliga kompetensförsörjningen.

Vi förväntar oss att detta arbete är slutfört till handlingsplan 2016

### **Uppdrag till förvaltningens enheter:**

I enheternas handlingsplaner för 2013 får alla i enheter i uppdrag att se över och vid behov förtydliga kopplingen mellan brukarnyttan och den planerade verksamhetsutvecklingen, med den planering som finns för enhetens kompetensförsörjning.

## 2. Struktur för kompetensutveckling/ karriär

När vi talar om **kompetensutveckling i socialförvaltningen** menar vi inte enbart **utbildningsinsatser**. Kompetensutveckling är också en **utveckling i yrket och karriärvägar** utifrån verksamhetens behov och medarbetarnas intresse och fallenhet.

**Introduktion** - den utbildning som sker av nyanställda, introduktionen är individuellt anpassad och vissa delar är obligatoriska för alla nyanställda oavsett tidigare erfarenhet. Introduktionen består av kommunintroduktion, förvaltningsintroduktion, arbetsplatsintroduktion och en yrkesintroduktion.

**Fortbildning** - Träning och stöd för att upprätthålla den kompetensnivå som krävs för att medarbetarna ska kunna utföra de arbetsuppgifter som ingår i yrkesrollen. Det kan vara att fylla på med nya metoder och lagar som tillkommit, prova på att arbeta inom någon annan enhet i förvaltningen, träna sig för att matcha de kompetenskrav som finns på tjänsten.

**Vidareutbildning** - Studier för arbetsuppgifter på en högre kompetensnivå/ ökad specialisering inom ett eller fler kompetensområden.

**Utveckling/ karriär** - För att stärka arbetsgivarprofilen måste socialförvaltningen tydliggöra de utvecklingsmöjligheter som finns och ska finnas framöver. Det ska finnas en tydlig koppling till löneutvecklingen för de medarbetare som genom eget ansvar och utveckling bidrar till förvaltningens måluppfyllelse och resultat. Utvecklingen

2014-09-15

innebär inte bara nya tjänster, ett steg på vägen kan vara specialuppdrag som ligger i den ordinarie tjänsten.

Redan idag finns ett flertal uppdrag som kräver särskild kompetens, yrkeserfarenhet och fallenhet, t.ex.

- handledare för praktikanter
- introduktionshandledare för nyanställda
- FOU-ombud
- MI-utbildare
- Coach MI/ BBIC/ EELS m.m.
- representant för enheten i olika samverkanssammanhang
- metodstödjare
- utvecklingssekreterare
- projektledare

#### **Uppdrag till förvaltningens enheter:**

Socialpsykiatriska enheten fortsätter sitt redan påbörjade arbete och med start på utredningsenheten ska övriga enheter kartlägga kompetensen hos våra medarbetare. När modulen för kompetens i "Mitt jobb" är tillgänglig ska kompetenser kartläggas i systemet.

2016 ska samtliga enheter ha definierat vilka specialistuppdrag som finns samt vilka/ och hur många tjänster som utöver grundutbildning kräver påbyggnadsutbildning på högskolenivå.

#### **3. Struktur för kunskapsbaserad verksamhet**

Vi behöver förtydliga hur vi arbetar strukturerat med kravet på den evidensbaserade/ kunskapsbaserade verksamheten, och för att veta vilken riktning vi ska ha måste vi följa den debatt som pågår i forskarvärlden och vi behöver samordna oss med övriga FoU kommuner för att finna metoder att mäta och utvärdera de insatser vi gör i våra verksamheter.

#### **Uppdrag till förvaltningens enheter:**

Utifrån förvaltningens planerade arbete med att införliva socialstyrelsens "ledningssystem för systematiskt kvalitetsarbete" får förvaltningens enheter i uppdrag att, i samarbete med ansvarig utvecklingssekreterare på Stöd- och utvecklingsenheten, förtydliga och strukturera FoU ombudens uppdrag i arbetet med en kunskapsbaserad verksamhet.

#### **4. Rekrytering**

2014-09-15

Genom att ha ett tydligt arbetsgivareerbjudande attraherar vi rätt kompetens till våra tjänster och våra medarbetare. Förvaltningen behöver se över de krav vi idag ställer för olika tjänster och anpassa oss till de nya utmaningar våra verksamheter står inför.

#### Uppdrag till förvaltningens enheter:

Omgående kvalitetssäkra anställningsprocessen och säkerställa att alla som anställs har examen, om man saknar något moment t.ex. uppsatsen ska detta framgå och chefen göra en plan med den som anställs om hur och när examen skall vara avklarad.

#### Aktivitetsplan – ska kompletteras på enhetsnivå

Struktur för kompetensförsörjning i ledningssystemet			
År	aktivitet	ansvarig	status
2012	I HP 2013 ska alla enheter ha åtaganden och/eller utvecklingsåtaganden kring kompetensförsörjningen inom enheten.	Respektive verksamhetschef	
2012	Påbörja dialogen kring förvaltningens kompetensförsörjning i samtliga samarbetsgrupper i socialförvaltningen.	Respektive verksamhetschef	
2013	I arbetet med förvaltningens omvärldsvakning skall behovet av ev. förändringar i kompetens kopplas till spaningarna.	Chef för utvecklingsgruppen	

2014-09-15

<b>Struktur för kompetensutveckling/ karriär</b>			
År	aktivitet	ansvarig	status
2012-2013	Mall för kompetensutvecklingsplaner enhetsnivå – kopplade till HP och utvecklingsplan	Susanne Eriksson Resurs: Beredningsgrupp SUE	2013 uppskj HP togs bort
2012 -	Struktur för kompetens och utvecklingsvägar socialpsykiatriska enheten	Leena Kuusipalo Resurs: Susanne Eriksson	Påbörjat
2013	Fastställa formell kompetens inom utredningsenheten	Verksamhetschef UE	klart
2012-2013	Kartläggning av kompetens socialsekreterare utredningsenheten	Verksamhetschef UE Resurs: Susanne Eriksson	2013 Manuell kartläggning klar
2013	Modell för vidareutbildning för handläggare inom utredning barn och unga.	Verksamhetschef UE Resurs: Susanne Eriksson	pågår
2012-2013	Kartläggning av kompetens socialassistenter.	Martin Persson Resurs: Susanne Eriksson	2013 Manuell kartläggning klar
2014	Fastställa och kartlägga formell kompetens övriga enheter (Mitt Jobb)	Samtliga verksamhetschefer	
2015	Samtliga enheter ska ha definierat spårlistuppdrag, utvecklingsvägar	Samtliga verksamhetschefer	Påbörjat Karriärtjänst införda UE, EEB, VE och BOE
2016	Utreda om och vilka tjänster där relevant magisterutbildning är ett krav för tjänster	Samtliga verksamhetschefer	pågår

<b>Struktur för evidensbaserad verksamhet</b>			
År	aktivitet	ansvarig	status
2012	Utreda vilket begrepp som är lämpligt kunskapsbaserat eller evidensbaserat	HR ansvarig och utvecklingssekreterare uppföljning	2013- beslut kunskapsbaserat
2012-2013	Förtydliga och förankra FoU ombud	Respektive verksamhetschefer	påbörjat

2014-09-15

	uppdrag generellt samt i arbetet med definiera och säkerställa kvaliteten i verksamheter	Resurs: SUE	
2013	Ta fram en tydlig plan för hur struktur för den evidensbaserade/kunskapsbaserade verksamheten ska nås.	Förvaltningschef	
2016	Ska förvaltningen ha utrett om det är möjligt med kombinationstjänster förskott ordinarie tjänst.	Förvaltningschef	

2014-09-15

<b>Rekrytering</b>			
<b>År</b>	<b>aktivitet</b>	<b>ansvarig</b>	<b>status</b>
2012	Säkerställa att de krav på utbildning ställs vid rekrytering också uppfylls levanta betygs skall alltid uppvisas i anställning.	Samtliga chefer	<b>KLART</b> Be i förvaltning ledningsgrup 2012
2013-2016	Utifrån de kompetenskrav som ställs samtliga enheter se över de krav som vid rekrytering.	Samtliga verksamhetschefer	

**3****Ansökan till Allmänna Barnhuset 2015 om forskningsmedel för utvärdering av projektet YAP – Youth Advocate Programmes****Beslut**

Socialnämnden godkänner ansökan till Allmänna Barnhuset om 305 tkr år 2015 för utvärdering av projektet YAP – Youth Advocate Programmes. Paragrafen justeras omedelbart.

**Sammanfattning**

Socialnämnden ansöker härmed om forskningsmedel för att kunna bekosta en extern utvärdering av projektet YAP – Youth Advocate Programmes. Den bifogade ansökan/utvärderingsplanen beskriver en studie av ”YAP i Botkyrka”, som förväntas pågå under 2015 och 2016. Nu söks medel hos Allmänna Barnhuset för 2015 och en ny ansökan kommer att sammanställas september 2015 för år 2016.

Socialförvaltningen i Botkyrka kommun startar under år 2015 projektet YAP (Youth Advocate Programmes), riktad till unga som bedöms befinna sig i en risksituation eller ha ett eget riskbeteende. Projektet pågår under 2 år (2015-2016). Planen är att även utvärderingen ska ske över en tvåårsperiod. Den longitudinella utvärderingen av projektet YAP i Botkyrka syftar till att undersöka hur programmet upplevs av de som deltar i och arbetar med det, om YAP modellen kan bidra till att inkluderade barn i studien når kommunens nyttomål att må bättre och prestera bättre i skolan samt om programmet kan anses vara verkningsfullt i en svensk kontext.





2014-09-08

Dnr SN/2013:47

Referens

Mottagare  
Socialnämnd

## **Ansökan till Allmänna Barnhuset 2015 om forskningsmedel för utvärdering av projektet YAP – Youth Advocate Programmes**

### **Förslag till beslut**

Socialnämnden godkänner ansökan till Allmänna Barnhuset om 305 tkr år 2015 för utvärdering av projektet YAP – Youth Advocate Programmes. Paragrafen justeras omedelbart.

### **Sammanfattning**

Socialnämnden ansöker härmed om forskningsmedel för att kunna bekosta en extern utvärdering av projektet YAP – Youth Advocate Programmes. Den bifogade ansökan/utvärderingsplanen beskriver en studie av ”YAP i Botkyrka”, som förväntas pågå under 2015 och 2016. Nu söks medel hos Allmänna Barnhuset för 2015 och en ny ansökan kommer att sammanställas september 2015 för år 2016.

Socialförvaltningen i Botkyrka kommun startar under år 2015 projektet YAP (Youth Advocate Programmes), riktad till unga som bedöms befinna sig i en risksituation eller ha ett eget riskbeteende. Projektet pågår under 2 år (2015-2016). Planen är att även utvärderingen ska ske över en tvåårsperiod. Den longitudinella utvärderingen av projektet YAP i Botkyrka syftar till att undersöka hur programmet upplevs av de som deltar i och arbetar med det, om YAP modellen kan bidra till att inkluderade barn i studien når kommunens nyttomål att må bättre och prestera bättre i skolan samt om programmet kan anses vara verkningsfullt i en svensk kontext.

Marie Lundqvist  
Socialchef

Bilaga: Ansökan

# Ansökan (2014-010)

## Huvudsökande/Projektansvarig

Huvudsökande är den som är projektansvarig. Om huvudsökanden inte har disputerat, krävs att det finns en projektmedlem som är disputerad. Den personen är vetenskapligt ansvarig/handledare i projektet.

### Huvudsökande/Projektansvarig

Personnummer

710119-1901

Efternamn

Trygg

Genus

Kvinna

Disputationsår

Ej tillämpligt

E-post

helena.wiklund@botkyrka.se

Mobiltelefon

--

Universitet/organisation

Botkyrka kommun

Postadress

Munkhättevägen 45

Ort

Tumba

Förnamn

Tina

Tjänstetitel

Projektledare/socionom

Akademisk titel

-

Telefon

08 530 62 118

Institution/avdelning

Stöd- och utvecklingsenheten

Postnummer

147 85

## Projektmedlemmar

# Handledare

Förnamn

Hélène

Efternamn

Lagerlöf

Tjänstetitel

Forskningsledare

Genus

Kvinna

Disputationsår

2012

Akademisk titel

Fil dr/socionom

E-post

helene.lagerlof@fou-sodertorn.se

# Medelsförvaltare

Ange enhet som kommer att förvalta beviljade medel

Socialförvaltningen, stöd- och utvecklingsenheten

# Projektinformation

Projekttitel

Utvärdering av "YAP (Youth Advocate programmes) i Botkyrka"

## Projektets syfte (sammanfattning)

Skriv en kort sammanfattning av projektet, max 700 tecken. Sammanfattningen kan komma att publiceras på Barnhusets hemsida.

Utvärderingen av projektet YAP i Botkyrka syftar till att undersöka hur programmet upplevs av de som deltar i och arbetar med det, om YAP modellen kan bidra till att inkluderade barn i studien når kommunens nyttomål att må bättre och prestera bättre i skolan samt om programmet kan anses vara verkningsfullt i en svensk kontext. Utvärderingen fokuserar på två huvudsakliga frågeställningar: Hur fungerar YAP-modellen i en svensk kontext? och bidrar YAP-programmet till en positiv utveckling för de barn/ungdomar och deras familjer som deltar i programmet? Bedömningsinstrumentet SDQ används vid insatsens start och avslutning och kombineras med enskilda intervjuer med aktörer i projektet.

## Projektdatum

Ange startdatum och slutdatum för hela projektet

Projektets startdatum

2015-01-01

Projektets slutdatum

2016-12-31

## Etiskt godkännande

Fyll i det fält som gäller och bifoga godkännande om det finns.

Etiskt godkännande

Datum för godkännande

Ska sökas

## Projektets totala kostnader

## Personalkostnader

Ange samtliga medlemmar i projektet

Namn	Månadslön	Arbetstid	Månader	Sociala avgifter	Totalt (SEK)	Sökt belopp (SEK)
Hélène Lagerlöf	39 300	40%	12	38%	260 323	260 000
Hélène Lagerlöf	40 000	40%	12	38%	264 960	0
					= 525 283	= 260 000

## Material/utrustning

--

## Resor

--

## Övrigt

Budgetpost	Totalt belopp (SEK)	Sökt belopp (SEK)
Kostnad för etisk prövning	5 000	5 000
		= 5 000

## Förvaltningskostnader

Budgetpost	Totalt belopp (SEK)	Sökt belopp (SEK)
Förvaltningskostnader	80 000	40 000

	Budget totalt (SEK)	Sökt totalt (SEK)
<b>Totalt "Projektets totala kostnader"</b>	<b>= 610 283</b>	<b>= 305 000</b>

## Övriga finansiärer

Finansiärens namn	Bidragsperiod från	Bidragsperiod till	Beviljat belopp (SEK)
			0
			= 0

## Tidigare beviljade medel från Allmänna Barnhuset

Ange tidigare beviljade medel från Stiftelsen Allmänna Barnhuset. I textrutan anges projekttitel samt året då bidrag beviljades. I beloppsrutan anges det beviljade beloppet

Budgetpost	Belopp (SEK)
YAP i Botkyrka (2014)	100 000

## Projektbeskrivning

Lägg huvudfokus på syfte, frågeställningar och metod och låt bakgrunden utgöra en mindre del av projektbeskrivningen.

## Bakgrund

Utvärderingsplanen nedan beskriver en studie av "YAP i Botkyrka" som tidigare beviljats planeringsanslag av Allmänna barnhuset och nu söks forskningsanslag för utvärdering.

Socialförvaltningen i Botkyrka kommun startar under år 2015 projektet YAP (Youth Advocate Programmes), riktad till unga som bedöms befinna sig i en risksituation eller ha ett eget riskbeteende. Projektet pågår under 2 år (2015-2016). Planen är att även utvärderingen ska ske över en tvåårsperiod.

Unga i behov av en insats enligt Socialtjänstlagen kan via beslut beviljas YAP. Insatsen är en form av öppenvård/stödinsats för att förebygga och motverka kommande problematik. Den som bedöms vara lämplig för YAP matchas samman med en YAP-kontaktperson (engelska: advocate).

YAP-kontaktpersonen arvoderas av kommunen. Kontaktpersonen träffar den unge upp till 15 timmar per vecka under 6-8 månader (Devlin, Connolly, McGarry och McMahon, 2014). Vid träffarna fungerar kontaktpersonen som "en stödjande och kompetent vuxen" (Botkyrka Kommun, 2013, s 15). Tillsammans utför ungdom och kontaktperson aktiviteter baserade på den unges egna intressen. Utgångspunkten i YAP är ett styrkebaserat förhållningssätt med fokus på styrkor snarare än problem (Devlin et al, 2014 & Botkyrka Kommun, 2013). Idén är att först etablera en relation mellan ungdom och kontaktperson. Vidare fokuserar kontaktpersonen tillsammans med den unge på att nå de mål som gemensamt formulerats. Målen kan handla om att må bättre, sluta skolka, nå bättre skolresultat, bygga upp ett positivt nätverk etc. Insatsens följs upp av ansvariga "service- och case-managers" hos socialförvaltningen. Service- och case-managers kan jämföras med sektionschef och socialsekreterare. YAP har visat sig framgångsrikt i Irland. Vid utvärdering i Irland framkom att de unga minskat sitt problembeteende och att de efter YAP visat tecken på bättre psykisk hälsa (Devlin et al, 2014). I intervjuer gjorda i Irland framkom att deltagare upplevde YAP positivt samt att de upplevde att de fått starkare självförtroende och kände sig mer delaktiga i samhället (a.a.).

YAP-kontaktpersoner rekryteras enligt ett speciellt förfarande med intervjuer och kontroll i t. ex polisregister. De utbildas i metoden av ansvariga för YAP. Under uppdraget erhåller kontaktpersonerna kontinuerligt handledning, i Botkyrka kommuns fall, från ansvariga på socialförvaltningen (service- och case-managers). Kontaktpersoner samt unga med familjer som deltar i verksamheten har även möjlighet att 24 timmar om dygnet ringa en jourtelefon för råd och handledning som även den sköts av ansvariga på kommunen.

I samband med starten av YAP-projektet väcktes frågan om utvärdering, för att se om insatsen på sikt kan ersätta andra insatser som idag används på socialförvaltningen. Förvaltningen önskar veta om YAP kan bidra till att stävja problem med att unga i kommunen inte klarar sin skolgång och mår dåligt psykiskt. Utifrån ovanstående önskemål har föreliggande utvärderingsplan framarbetats.

## Syfte

För att söka fånga och utvärdera huruvida YAP-programmet kan vara verkningsfullt i en svensk kontext har nedanstående syfte och frågeställningar formulerats:

Den longitudinella utvärderingen av projektet YAP i Botkyrka syftar till att undersöka hur programmet upplevs av de som deltar i och arbetar med det, om YAP modellen kan bidra till att inkluderade barn i studien når kommunens nyttomål att må bättre och prestera bättre i skolan samt om programmet kan anses vara verkningsfullt i en svensk kontext.

## Frågeställningar

Ovanstående syfte kommer undersökas utifrån nedanstående övergripande frågeställningar:

1. Hur fungerar YAP-modellen i en svensk kontext?
2. Bidrar YAP-programmet till en positiv utveckling för de barn/ungdomar och deras familjer som deltar i programmet?

Frågeställning 1 bryts ner i följande delfrågeställningar:

1:a Hur ser deltagande barn, familjer, YAP-kontaktpersoner, service- och case-managers samt projektledare på verksamheten och dess utformning?

1:b Hur uppfattar inblandade aktörer (barn, familjer, service- och case-managers samt projektledare) möjligheterna att nå målsättningen med YAP inom ramen för verksamheten? Vilka faktorer i verksamheten kan anses inverka positivt och negativt på verksamhetens målsättning?

Frågeställning 2 bryts ner i följande tre delfrågeställningar:

2:a Har de unga som deltagit i YAP-programmet ökat sina studieresultat och nått en högre måluppfyllelse jämfört med innan de fick tillgång till en YAP-kontaktperson?

2:b Skattar de unga som deltagit i YAP-programmet sin hälsa högre än innan de fick tillgång till YAP-kontaktperson?

2:c Skattar föräldrar de ungas hälsa högre än innan de unga fick tillgång till en YAP-kontaktperson?

## Metod

Inslag från kvantitativ och kvalitativ metod (Bedömningsinstrument (SDQ), intervjuer och fokusgruppsintervju) planeras i utvärderingen. Tillvägagångssättet replikerar i stor del en utvärdering av YAP i Irland (Devlin, et al, 2014), då det möjliggör jämförelser.

## Målgrupp

Unga som erbjuds YAP är i åldern 10-18 år som uppfyller samtliga 3 nedanstående kriterier (Botkyrka kommun, 2014):

1. Har behov av en beslutad stödinsats från socialtjänsten utifrån ett riskbeteende och/eller en risksituation men inte tar emot stödinsatser eller stödinsatsen verkar inte hjälpa.
2. Går i skolan men når inte målen/studieresultaten och/eller har hög frånvaro.
3. Har få skyddsfaktorer

Samt där minst ett eget riskbeteende eller risksituation utöver ovanstående föreligger. (Se bilaga 2:1 för lista över riskbeteende och risksituationer)

## Tillvägagångssätt

Frågeställning 1 undersöks med semi-strukturerade intervjuer (Silverman, 2011) med unga, föräldrar och YAP-kontaktpersoner. Intervjuer sker av utvärderaren. Med service-manager, case-managers och kontaktpersoner görs en fokusgruppsintervju.



Frågeställning 2 besvaras med SDQ (The Strengths and Difficulties Questionnaire) (vidare SDQ) (Goodman, 1997) samt via skolbetyg/omdömen.

#### Urval

Unga som får YAP och deras föräldrar tillfrågas att delta i SDQ uppföljning. SDQ är anpassat för unga, 11-16 år, studien fokuserar därmed på den ålderskategorin. I Devlin et al (2014) var 57,3 % av de unga 13-15 år.

Botkyrka kommun beräknar ge ca 50 unga YAP under 6 mån. Datainsamling planeras löpande i 2 år vilket ger en population på ca 200 unga i SDQ uppföljningen. I Irland deltog 102 unga (a.a.).

8-10 slumpvis valda YAP-ungdomar med föräldrar tillfrågas om deltagande i intervjuer (I Irland deltog 9 (11-16 år) och deras föräldrar a.a.).

Intervjuer med unga, föräldrar och YAP-kontaktpersoner

Intervjuer med unga och föräldrar sker vid två tillfällen. En vid YAP:s inledning och en vid avslut. Första intervjuens fokus är på tiden före YAP och förväntningar. Andra intervjun på erfarenheter och faktorer som påverkat insatsen.

Botkyrka kommun planerar kontraktera 20-30 kontaktpersoner. 6-8 tillfrågas om intervju med fokus på t.ex erfarenheter av uppdraget, faktorer som påverkat insatsen samt upplevelse av support från förvaltningen. Intervjuer görs 4-5 månader in i uppdraget.

#### Mätning av psykisk hälsa via SDQ

Till frågeställning 2b och 2c används SDQ-Swe (Malmberg, Rydell & Smedje, 2003,). Formuläret som mäter ungas psykiska hälsa är skapat utifrån Rutters formulär för skattning av ungas beteende och hälsa och CBCL- Child behaviour checklist (Goodman, 1997). Via 25 frågor om bl.a. beteendeproblem och prosocialt beteende ges "en uppfattning om barns psykiska hälsa" (Socialstyrelsen, 2014, s1). I Sverige finns 2 formulär: En föräldraskattning samt ett självskattningsformulär för unga (11-16 år) (a.a.). SDQ har vid utvärdering visat god användbarhet (se Malmberg, Rydell & Smedje, 2003; Shojaei, Wazana, Pitrou & Kovess, 2009). SDQ är kvalitetsgranskat av Socialstyrelsen och bedöms ha god validitet men självskattning bör kombineras med föräldraskattning (Socialstyrelsen, 2014), något som planeras i studien.

#### Mätning-SDQ

Mätning sker tre gånger under insatsen. Vid start av YAP, vid avslut och om möjligt, 6 mån efter YAP. De första två mätningarna jämför skattning före YAP och efter. Tredje mätningen ser om skattningen kvarstår efter 6 mån. Vid de ungas SDQ ombes föräldrar göra föräldraskattning. Föräldrar gör därmed tre skattningar.

Upplägget liknar Irlands, med ett avsteg. I Irland fanns ett kvasi-experimentellt upplägg med referensgrupp. I denna studie finns inte någon referensgrupp.

Administration av SDQ sköts av case-managers, då de träffar familjen. Case-managern förmedlar SDQ till utvärderaren.

#### Mätning-studieresultat

För frågeställning 2a om studieresultat samlas två variabler in. Yngre barns lärare ombes om en pedagogisk kartläggning av studieresultat vid skolterminens start. Vid terminsslut gör läraren en ny kartläggning. Dessa jämförs sedan. För unga i klass 6 eller högre vid YAP:s inledning jämförs skolbetyg före YAP med betyg som erhållits efter YAP.

Då fler faktorer än YAP kan påverka skolresultat finns viss problematik med betyg som mått. Frågan om studieresultat kommer fördjupas i intervjuerna i uppföljningen. Kombination av intervjuer och

betygsgranskning kan sannolikt säga något om utvecklingen av studieresultaten under insatsen.

#### Fokusgrupp

Fokusgruppsintervju planeras med service-manager, case-managers och kontaktpersoner för att fånga synen på YAP och tillämpligheten i svensk kontext. Fokusgruppen får reflektera över utfall och för- och nackdelar med YAP. En ämnesindeldad intervjuguide används i enlighet med den irländska utvärderingen (se Devlin et al, 2014).

#### Analys

SDQ-data bearbetas med kvantitativ analys. Empiri från intervjuer analyseras med fokus på verksamheten, möjlighet att nå målsättning samt faktorer som anses påverkat. Resultaten sammanförs och diskuteras.

## Etiska överväganden

Utvärderingen är behäftad med vissa etiska svårigheter studien kommer därför prövas i etisk nämnd. Deltagarna i YAP (unga och deras familjer) och därmed potentiella deltagare i utvärderingen är personer i en utsatt situation. De får en insats från socialtjänsten då de bedöms befinna sig i en risksituation eller själva ha ett riskbeteende. Det är därför av största vikt att utvärderingen genomförs med stor omsorg om alla inblandade. Flera åtgärder kommer vidtas för att deltagarna ska känna sig trygga. Utvärderaren har genom tidigare forskningsstudier (levnadsnivåundersökning bland placerade unga, studie om umgängesstöd samt en pågående studie om mobbning bland placerade unga) erfarenheter av att möta barn och föräldrar som tar del av insatser från socialtjänsten och samtala med dem om känsliga ämnen.

När YAP-insatsen inleds kommer samtliga unga och familjer få muntlig och skriftlig information om utvärderingen. De tillfrågas om deltagande och informeras om att det är frivilligt att delta.

Samtyckesblanketter förmedlas till deltagare för underskrift och vid samtliga intervjuer (med barn, föräldrar och YAP-medarbetare) ges information om att det är frivilligt. Alla som deltar i utvärderingen kommer även informeras om att utvärderaren inte är knuten till socialtjänsten i Botkyrka utöver utvärderingen av YAP. All form av data som samlas in kommer förvaras i låst skåp samt i lösenordsskyddade filer, något deltagarna informeras om.

Med nämnda etiska överväganden i åtanke finns flera skäl att genomföra utvärderingen. Utvärderingen kan ge viktig information om hur en metod som tidigare inte prövats i en svensk kontext fungerar samt om den kan bidra till att utsatta unga kan må bättre och uppnå mer positiva skolresultat. Utvärderingen kan också, vid ett positivt utfall, bidra till att fler utsatta unga får ta del av programmet. I de fall utvärderingen ger negativt utfall kan den bidra till vidare sökning efter alternativa metoder och program för unga i risksituationer.

## Projektets aktualitet

Många barn i Botkyrka växer upp i familjer med långvariga sociala och ekonomiska problem och flera barn i kommunen har stora svårigheter att nå sina skolresultat. Tidigare forskning säger oss att det finns tydliga samband mellan låga eller ofullständiga betyg och allvarig framtida utsatthet (Berlin, Vinnerljung & Hjern, 2011). Vi vet även från tidigare forskning att unga i dygnetruntvård som t.ex. HVB (hem för vård och boende) inte alltid får skolrelevanta resurser i samma utsträckning som hemmaboende barn (Lagerlöf, 2012). Därför är det av största vikt att finna fungerande arbetssätt för att kunna hjälpa de unga som idag befinner sig i risksituationer eller själva har ett riskbeteende och om möjligt finna en metod som kan minska behovet av placeringar av barn och unga utanför hemmet. Implementeringen av YAP syftar till, om projektet ger gott utfall, att på sikt ersätta andra insatser för utsatta barn och unga i kommunen. Genom att via en utvärdering följa implementeringen av YAP i Botkyrka och undersöka huruvida modellen kan bidra till att uppfylla kommunens nyttomål att de unga som deltar ska ha: 'ökat sina studieresultat och nått en högre måluppfyllelse jämfört med innan de fick en YAP-kontaktperson (samt) skattat sin hälsa högre än när barnet/familjen fick tillgång till en YAP-kontaktperson' (Botkyrka kommun, 2013) blir det möjligt att öka kunskapen kring om en modell som YAP är verkningsfullt för att minska barn och ungas utsatthet i en svensk kontext. Då det i dagsläget även finns upparbetade kontakter med företrädare för och utvärderare av programmet i Irland så finns även möjligheter till internationella jämförelser av utvärderingsresultat. Ur vetenskaplig synvinkel är det även av största vikt att de program och metoder som används i praktiskt socialt arbete utvärderas i den kontext de används, därför behöver YAP följas upp för att se vilket utfall de har för berörda ungdomar.

## Projektets avrapportering

Utvärderingen är tänkt att genomföras under 2015 och 2016 i samband med projektets genomförande. Om finansiering erhålls kommer ansökan om etikprövning av studien göras omgående samt när denna är godkänd kommer datainsamlingen att påbörjas. I samband med projektets start (april-maj 2015) inleds intervjuer med ungdomar och deras föräldrar samt insamlande av SDQ formulär. I takt med att unga avslutar insatsen (nov-dec 2015) genomförs vidare datainsamling. I samband med detta genomförs även intervjuer med kontaktpersoner samt en fokusgruppsintervju. Datainsamlingen kommer således pågå löpande under projektets gång. Vid början av 2016 (feb-mars) analyseras empirin från YAP:s första år och sammanställs i en deluppföljning som avrapporteras i form av muntliga presentationer och en delrapport. I samband med datainsamlingen kommer en ny ansökan till Allmänna barnhuset formuleras om medel för utvärdering även under projektets andra år 2016. Under 2016 planeras datainsamlingen av SDQ-formulär samt kompletterande intervjuer fortskrida och i slutet av 2016 planeras projektet rapporteras i sin helhet.

Utvärderingen rapporteras i form av två FoU-rapporter vid FoU Södertörn. En kortare deluppföljningsrapport och en längre slutrapport. I samband med konferenser och seminarier anordnade av FoU Södertörn för enhetens 10 ägarkommuner presenteras resultaten för socialarbetare, chefer och beslutsfattare. Utvärderingen planeras även presenteras i artikelform i en vetenskaplig tidskrift.

## Bilagor

Om projektansvarig och handledare är två olika personer bifoga publikationsförteckning och cv för båda.

<u>Forskningspublikationer HL.pdf</u>	7 Kb (pdf)
<u>Bilaga 2_1 Målgruppsdefinition YAP .pdf</u>	41 Kb (pdf)
<u>Bilaga til ansökan 2015 CV Tina och Helene.pdf</u>	74 Kb (pdf)

## **Forskningspublikationer**

Sallnäs, M; Wiklund, S & Lagerlöf, H. (2010). Social barnavård i ett välfärdsperspektiv - resurser i familjehem och vid institutioner. *Socialvetenskaplig tidskrift*, 17 (1) 5-27.

Sallnäs, M; Wiklund, S & Lagerlöf, H. (2010). Samhällsvårdade barn, gate-keeping och forskning. *Socialvetenskaplig tidskrift*, 17, (2) 116-133.

Sallnäs, M; Wiklund, S & Lagerlöf, H. (2012). Welfare resources among children in care. *European Journal of Social Work*, 15.(4) 467-483

Lagerlöf, H (2012). *Samhällsvård och välfärdsresurser: En studie av skolgång, fritid och kamratrelationer bland unga i familjehem och institutioner*. Stockholm: Institutionen för socialt arbete - Socialhögskolan, Stockholms universitet; 2012 (avhandling)

Lagerlöf, H. (kommande). *Umgängesstöd i lokal- en studie av fyra kommuners arbete med umgängesfrågor*. Stockholm: FoU-Södertörn.



## Målgruppsdefinition

Flickor/kvinnor och pojkar/män i ålder cirka 10-18 år som (alla tre nedanstående kriterier ska gälla):

1. Har behov av en beslutad stödinsats från socialtjänsten utifrån ett riskbeteende och/eller en risksituation (se exempel nedan) **men** tar inte emot stödinsatser eller stödinsatsen verkar inte hjälpa
2. Går i skolan men når inte målen/studieresultaten och/eller har hög frånvaro
3. Har få skyddsfaktorer<sup>1</sup>

Samt där minst ett  **eget riskbeteende** eller  **risksituation** utöver ovanstående föreligger:

### Eget riskbeteende:

- Inte verkar må bra
- Utagerande beteende
- Misstänkt eller konstaterat missbruk
- Uppmärksammas ofta av polisen
- Tidigt normbrytande beteende
- Gängtillhörighet
- Misstänkt eller konstaterad kriminalitet

### Risksituation:

- Avsaknad av nätverk
- Relationsproblem
- Riskerar att placeras utanför hemmet
- Har familj eller vänner som begår brott
- Lever i en socialt och ekonomiskt utsatt situation
- Missbruksproblem hos föräldrar
- Psykisk sjukdom eller psykisk skörhet hos föräldrar
- Familjevåld
- Tar för stort ansvar för föräldrar och/eller syskon
- Otrivsel i skolan
- Ensam/isolerad/utanför
- Föräldrar med kognitiva svårigheter/funktionsnedsättningar

Föräldrar och barn kan ansöka om en YAP kontaktperson. Skolan, polisen eller personal inom socialtjänsten kan föreslå en YAP kontaktperson.

<sup>1</sup> Skyddsfaktorer är förhållanden som ökar personens motståndskraft mot psykisk ohälsa. Dessa faktorer fungerar som en buffert mot risk, eller som en mekanism som förändrar effekterna av att exponeras för risk. Exempel på skyddsfaktorer på individnivå: Ett stabilt humör; Begåvning utan några kognitiva svårigheter; Förmåga att fungera socialt med jämnåriga och vuxna; Öppenhet med att söka hjälp, be om råd och våga pröva andras lösningar om det behövs; Stöd från föräldrar och andra vuxna; Upplevelse av kontinuitet och sammanhang; Att klara de uppsatta målen i skolan. Att barn och ungdomar har stödjande föräldrar som samarbetar kring frågor som rör barnet är en annan skyddsfaktor. Ytterligare en skyddsfaktor är att föräldrar och barn har ett tryggt förhållande till förskolan och skolan. (Se SKL <http://www.sk1.se/psynk/bam-med-sammansatt-problematik/risk-och-skyddsfaktorer> 2014-06-27)

## **Curriculum Vitae, H el ene Lagerl of 731218-7540**

Socionom/ Fil Dr i socialt arbete

### **Utbildning**

Examensbevis f or genomg angen forskarutbildning 10 september 2012

Disputation f or Doktorsexamen i socialt arbete den 4 april 2012

2006 juli – 2012 maj, Forskarutbildning vid Institutionen f or socialt arbete, Stockholms Universitet

2001-2005, Socionomprogrammet vid Institutionen f or socialt arbete, Stockholms Universitet  
Fil Kand i Socialt arbete den 12 januari 2005

1999-2001, Psykologstudier vid American College Dublin, Irland

### **Forskarutbildningskurser**

Vetenskapsteori 7,5 hp

Vetenskapsteori del 2 7,5 hp

Kvantitativ forskningsmetod 7,5 hp

Teorier och metoder i barnforskning 7,5 hp

Samh llsvetenskapliga perspektiv 7,5 hp

Barn, unga och familj i ett v lf rdsperspektiv. Utsatthet och socialt arbete 7,5 hp

Dygnsv rd f or barn och ungdomar 7,5 hp

Kvalitativ metod 7,5 hp

Att presentera forskning i vetenskapliga artiklar 7,5 hp

Evidensbaserad praktik och social barnav rd 7,5 hp

### **Arbeten**

2013 februari- Forskningsledare Fou S dert rn, Stockholm

2012 juni- vikarierande Universitetslektor vid Institutionen f or socialt arbete, Stockholms Universitet

2005 juli- 2006 juni, Forskningsassistent vid Institutionen f or socialt arbete, Stockholms Universitet.

2005 Jan-Juni, Socialsekreterare med inriktning mot f rs rjningsst d, Botkyrka Kommun

### **F r ldraledighet**

2009 15 okt-2010 31 maj

### **Forskningspublikationer**

Salln s, M; Wiklund, S & Lagerl of, H. (2010). Social barnav rd i ett v lf rdsperspektiv - resurser i familjehem och vid institutioner. *Socialvetenskaplig tidskrift*, 17 (1) 5-27.

Salln s, M; Wiklund, S & Lagerl of, H. (2010). Samh llsv rdade barn, gate-keeping och forskning. *Socialvetenskaplig tidskrift*, 17, (2) 116-133.

Salln s, M; Wiklund, S & Lagerl of, H. (2012). Welfare resources among children in care. *European Journal of Social Work*, 15.(4) 467-483

Lagerl of, H (2012). *Samh llsv rd och v lf rdsresurser: En studie av skolg ng, fritid och kamratrelationer bland unga i familjehem och institutioner*. Stockholm: Institutionen f or socialt arbete - Socialh gskolan, Stockholms universitet; 2012. Rapport i socialt arbete, 137.



## **Curriculum Vitae, Tina Trygg 710119-1901**

Socionom

### **Utbildning**

1998-2002, Socionomprogrammet vid Institutionen för socialt arbete, Stockholms Universitet/Socialhögskolan

2011-2012 Projektledning i politiskt styrda organisationer, Lunds Universitet, 7,5 hp

2008 Ledarskapsutbildning, Botkyrka kommun/Sandahl Partners

1997-1998 Engelska Stockholms universitet, 40 p

### **Arbeten**

2014 september - ff, Projektledare YAP i Botkyrka, stöd- och utvecklingsenheten, socialförvaltningen, Botkyrka kommun

2013 april - aug 2014, Tf Verksamhetschef utredningsenheten, socialförvaltningen, Botkyrka kommun

2011 april - april 2013, sektionschef, utredningsenheten, socialförvaltningen, Botkyrka kommun

2009 jan - april 2011, sektionschef, utredningsenheten, socialförvaltningen, Botkyrka kommun

2007 jan - dec 2008 sektionschef, Fittja familjecentral, socialförvaltningen, Botkyrka kommun

2005 juli - dec 2006, lägenhets-/intensivutredare, socialförvaltningen, Botkyrka kommun

2002 jan -2005 juni, socialsekreterare, utredningsenheten, socialförvaltningen, Botkyrka kommun



## **5**

### **Sammanträdesordning 2015 för socialnämnden**

#### **Beslut**

Socialnämnden godkänner datum för sammanträden 2014.

#### **Ärendet**

Följande datum föreslås för nämndens sammanträden 2015.

27 januari, 17 februari, 10 mars, 28 april, 26 maj, 16 juni, 25 augusti, 29 september,  
20 oktober, 24 november och 15 december.



**5**

**Förvaltningschefen informerar**

**Beslut**

Socialnämnden har tagit del av informationen.

**Ärendet**

Socialchef Marie Lundqvist informerade om aktuella frågor.



**6**

**Ärenden från samordningsförbundet i Botkyrka, Huddinge  
och Salem (SN 2014:14)**

Det finns inga ärenden att redovisa.



## **7**

### **Anmälan av delegationsbeslut (SN 2014:13)**

#### **Beslut**

Socialnämnden har tagit del av informationen.

#### **Ärende**

Dessa delegationsbeslut anmäls till nämnden:

#### **Alkoholhandläggare**

*Beslut om tillstånd enl 8 kap 2 § alkohollagen för servering av alkohol-  
drycker vid enstaka tillfälle/tidsperiod till slutet sällskap*

Nigerian Union Sweden, Subtopia 2014-09-26

Victor Ngonge Juma, Subtopia 2014-08-06

Provins Mat AB, Gula villan Subtopia 2014-09-13

Sarkees Tchato, Orhai festvåning 2014-09-26

Isa Kesenci, St Georgis Syrisk Ortodoxa föreningen 2014-09-26



## **8**

### **Anmälningssärenden (SN 2014:11)**

#### **Beslut**

Socialnämnden har tagit del av informationen.

#### **Ärendet**

Dessa ärenden anmäls till nämnden:

Yttrande till Lotteriinspektionen:

*Yttrande gällande restaurangkasinotillstånd*

Din restaurang och Pub, Norsborg