



2014-03-20

Maria Stjernevall

Arbetsmarknads- och vuxenutbildningsnämnden

Tid 2014-03-20, kl 19:00

Plats Kommunhuset 2:3

Ärenden

Justering

- 1 Jämställdhetskartläggning-2013 inom DV och SFI
- 2 Jobbpaketet
- 3 Ungdomspolitik information
- 4 Remiss SFI
- 5 Reviderad delegationsordning
- 6 Kontaktmannabesök
- 7 Anmälningsärenden
- 8 Delegationsbeslut



**1**

**Jämställdhetskartläggning-2013 inom DV och SFI**

**Förslag till beslut**

Arbetsmarknads- och vuxenutbildningsnämnden har tagit del av informationen.

# LÅNGT IFRÅN LAGOM

## Jämställdhetskartläggning

Daglig verksamhet enligt LSS

Elin Othén, praktikant  
Arbetsmarknads-  
och vuxenutbildningsförvaltningen

BOTKYRKA  
KOMMUN



Långt ifrån lagom

## Innehåll

<b>Daglig Verksamhet enligt LSS .....</b>	<b>3</b>
<b>Uppdraget .....</b>	<b>3</b>
<b>Jämställdhetspolitiska mål.....</b>	<b>4</b>
<b>Avgränsning.....</b>	<b>4</b>
<b>Metod &amp; Process .....</b>	<b>5</b>
<b>Kartläggning av Daglig verksamhet enligt LSS .....</b>	<b>7</b>
<b>Personal.....</b>	<b>10</b>
<b>Enhetsnivå - deltagare .....</b>	<b>12</b>
<b>Forum och former för inflytande.....</b>	<b>15</b>
<b>Jämställd resursfördelning.....</b>	<b>17</b>

## Daglig Verksamhet enligt LSS

Lagen om stöd och service till vissa funktionshindrade trädde i kraft den 1 januari 1994. Målsättningen med all verksamhet inom LSS är att alla personer med omfattande funktionsnedsättningar ska underlättas i det dagliga livet samt främja delaktighet i samhällslivet<sup>1</sup>. Daglig verksamhet går under denna lag som syftar till att försäkra personer med funktionsnedsättning meningsfull sysselsättning<sup>2</sup>. Målgrupp till insatsen är personer i arbetsför ålder som saknar tillgång till arbetsmarknaden på grund av långvariga och omfattande funktionshinder samt som inte studerar. Verksamheten skall även ha en tydlig profil på både innehåll och organisation mot så arbetslika förhållanden som möjligt utifrån arbetstagarens förmåga och behov<sup>3</sup>. Socialstyrelsen avser att rätten till daglig verksamhet primärt gäller personer i yrkesverksam ålder och endast personer som tillhör personkrets 1 och 2<sup>4</sup>.

Enligt socialstyrelsens rapport *Personer med funktionsnedsättning – insatser enligt LSS år 2012* så innehade sammanlagt 31 977 personer daglig verksamhet år 2012<sup>5</sup>. Av dessa var 13 764 kvinnor och 18 213 män. Procentuellt sett så innebär det att 43 % av arbetstagarna nationellt sett är kvinnor medan 57 % är män. Daglig verksamhet var den insats enligt LSS som flest hade år 2012.

## Uppdraget

I Botkyrka kommuns ettårsplan för 2013 har samtliga nämnder fått följande uppdrag:

*Samtliga nämnder får i uppdrag att aktivt arbeta med att genom sin styrning och uppföljning säkerställa en jämställd resursfördelning och bidra till en positiv utveckling av verksamheternas kvalitet och resultat för båda könen<sup>6</sup>.*

Inom arbetsmarknads- och vuxenutbildningsförvaltningen genomför vi under hösten 2013 en större jämställdhetskartläggning inom två av våra verksamhetsgrenar, vuxenutbildning och daglig verksamhet. Kartläggningen aviserades i arbetsmarknads- och vuxenutbildningsnämndens ettårsplan för 2013 och är ett led i vårt arbete med jämställdhetsintegrering. Uppdraget om jämställd resursfördelning ingår som en del i detta arbete.

---

<sup>1</sup> Personer med funktionsnedsättning - insatser enligt LSS år 2012 (socialstyrelsen)

<sup>2</sup> Riktlinjer för daglig verksamhet inom LSS – Arbetsmarknads och vuxenutbildningsförvaltning i Botkyrka Kommun

<sup>3</sup> Ibid.

<sup>4</sup> Personer med funktionsnedsättning - insatser enligt LSS år 2012 (socialstyrelsen)

<sup>5</sup> Ibid.

<sup>6</sup> Botkyrka Kommun ettårsplan 2013

## Jämställdhetspolitiska mål

I maj 2006 antog riksdagen en ny proposition *makt att forma samhället och eget liv*<sup>7</sup>. Det övergripande målet i propositionen förordades vara att alla kvinnor och män ska inneha samma makt att forma samhället och sina egna liv. Som delmål till detta antogs:

- En jämn fördelning av makt och inflytande. Kvinnor och män skall ha samma rätt och möjlighet att vara aktiva samhällsmedborgare och att forma villkoren för beslutsfattandet.
- Ekonomisk jämställdhet. Kvinnor och män skall ha samma möjligheter och villkor i fråga om utbildning och betalt arbete som ger ekonomisk självständighet livet ut.
- En jämn fördelning av det obetalda hem- och omsorgsarbetet. Kvinnor och män skall ta samma ansvar för hemarbetet och ha möjlighet att ge och få omsorg på lika villkor.
- Mäns våld mot kvinnor skall upphöra. Kvinnor och män, flickor och pojkar, skall ha samma rätt och möjlighet till kroppslig integritet.

## Avgränsning

Jämställdhetskartläggningen av daglig verksamhet i Botkyrka kommun ägde rum under hösten 2013 och i princip all data är framtagen genom ett nedslag i september 2013. Förändringar kring deltagarnas vistelsetid och placering är relativt låg. Detta innebär dock inte att förändringar inte äger rum. Vi anser det tillförlitligt att ta fram data genom en ögonblicksbild men menar det vara av stor vikt att behandla både data och resultat för vad det är. Syftet är att ge en bild av verksamheten, fånga upp tendenser och mönster som kan ligga till grund för vidare analys.

Kartläggningens huvudsyfte är att fånga upp verksamhetsläget för alla deltagare utifrån ett antal aspekter där kön står i fokus. Utöver kön valde vi att föra in ålder som en indelningsgrund i studien. Kartläggningen har genomförts genom den så kallade 5-R metoden vilket innebär att kartläggningens fokus ligger vid representation, resultat och resurser.

Rapporten kommer att behandla kartläggningens metod och process och kommer kommentera hur representationen ser ut för daglig verksamhets arbetstagare samt personal. Kartläggningen av resurser är genomförd men redovisas inte beroende på att analysarbetet inte hunnit kvalitetssäkras under 2013.

---

<sup>7</sup> Proposition 2005/06:155

## Metod & Process

Kartläggningen har genomförts med hjälp av 5-R metoden. Vi har valt denna metod för att vi bedömt att den är tillämpbar på båda de verksamheter vi valt att analysera. Dessutom har det funnits metodstöd att tillgå från kommunledningsförvaltningen. Med hjälp av 5-R metoden har vi kartlagt och analyserat vår verksamhet ur ett jämställdhetsperspektiv. Resultatet ger en översiktlig bild av hur verksamheten styrs, hur resurserna fördelas och vad som behöver förändras för att servicen ska utföras på bästa sätt till både kvinnor och män. I fokus står frågorna: Vem får vad och på vilka villkor? Hur kan vi förbättra?

5R:

1. Representation
2. Resurser
3. Resultat
4. Realia
5. Realisera

Kartläggningen har skett med kön som indelningsgrund men där andra variabler som ålder även belyses i mån av relevans. Kartläggningen sker genom ett nedslag i september 2013 då vi tog fram data om arbetstagarna utifrån kön, ålder, placering, planerad närvaro och nivå enligt Södertörns nyckeltal. Kartläggningens fokus ligger vid representation av arbetstagare och personal samt vid resursfördelning utifrån enhet.

Kartläggningen har skett i fem etapper; planering, datainsamling, bearbetning, analys och slutligen rapporten. Analysen har skett löpande i både styr- och arbetsgruppen. Den huvudsakliga analysen har skett med verksamhetens ledningsgrupp i form av en workshop.

## Organisation

Vår kartläggning har varit omfattande och involverat en rad olika personer på olika nivåer. Arbetet har letts av en styrgrupp som i sin tur haft en arbetsgrupp till hjälp. Allt arbete har stämts av löpande i berörda verksamhetsledningarna samt i förvaltningens ledningsgrupp.

I styrgruppen ingick Andreas Liljenrud utvecklingsledare, Lisa Alm verksamhetsutvecklare, Elin Othén praktikant.

I arbetsgruppen ingick Andreas Liljenrud utvecklingsledare, Lisa Alm, verksamhetsutvecklare, Elin Othén praktikant, Tove Bodin administrativ chef, Lasse Svensson arbetskonsult inom Daglig verksamhet samt Linda Folke kvalitetscontroller vid vuxenutbildningen.

Elin Othén har genomfört kartläggningen och bearbetningen av materialet liksom författandet av rapporten, i löpande dialog med arbets- och styrgrupp. Data till kartläggningen har tagits fram av flertalet personer b.l.a. Lasse Svensson arbetskonsult, Tove Bodin administrativ chef, Eva Wallström administrativ chef.

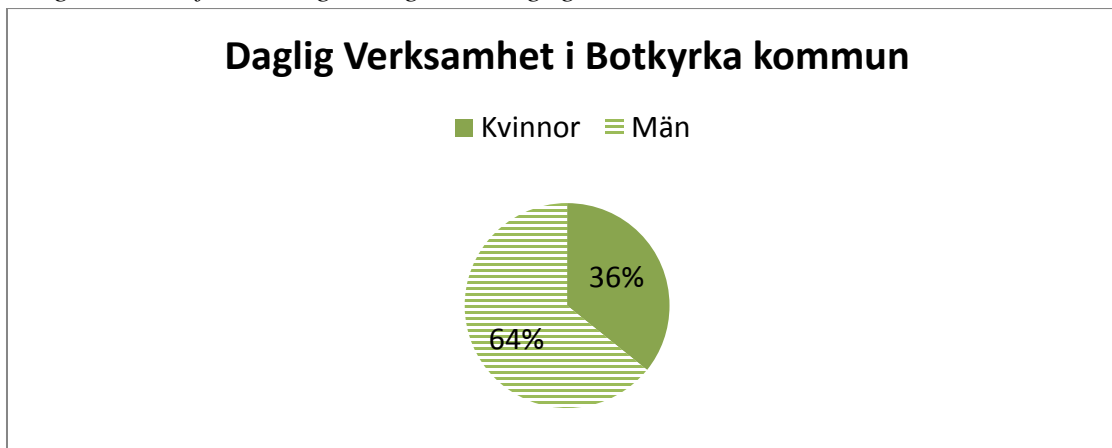
Kartläggningen har krävt mer resurser och tid än vad som från början antogs, detta på grund av svårigheter att plocka ut relevant data ur våra system. Det har främst berört uppgifter utifrån parametrar som kön, ålder, placering, planerad närvaro. Den främsta problematiken har varit att olika uppgifter inte korrelerat med varandra utan ett större manuellt arbete har krävts för att kunna få fram vissa uppgifter. Även uppgifter kring resurser visade sig vara mer tidskrävande än vad som antagits från början.



## Kartläggning av Daglig verksamhet enligt LSS

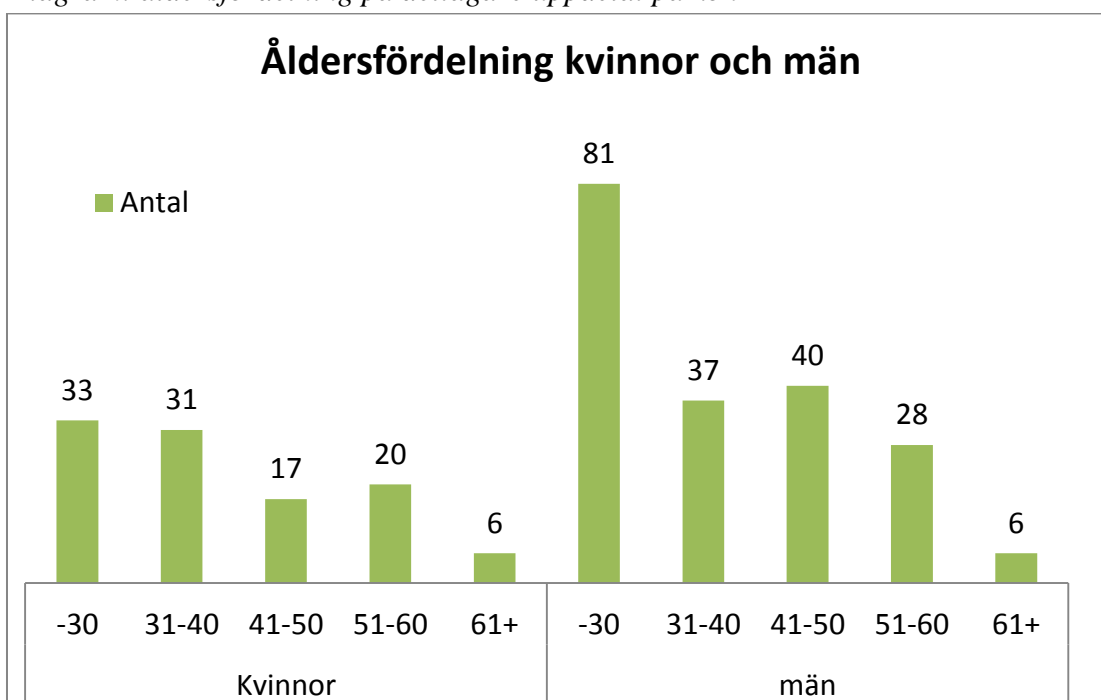
I september 2013 var det 299 arbetstagare i daglig verksamhet, av dessa var 192 män och 107 kvinnor.

Diagram: könsfördelning deltagare i Daglig verksamhet



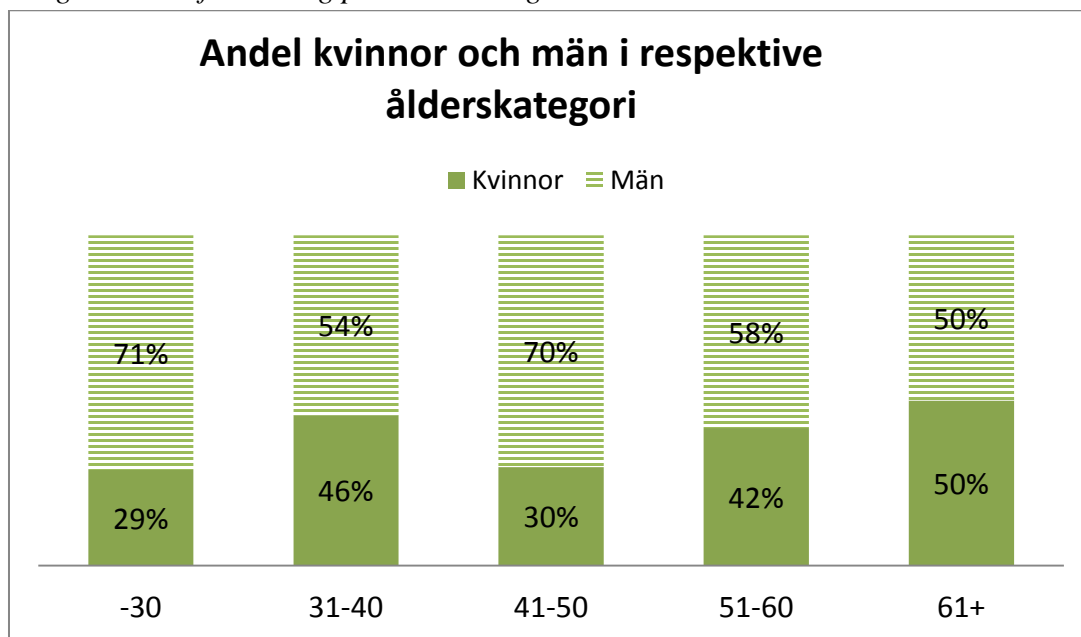
Fördelningen mellan kvinnor och män i Botkyrkas dagliga verksamhet är högre än det nationella snittet som ligger på 43 % kvinnor och 57 % män.

Diagram: åldersfördelning på deltagare uppdelat på kön



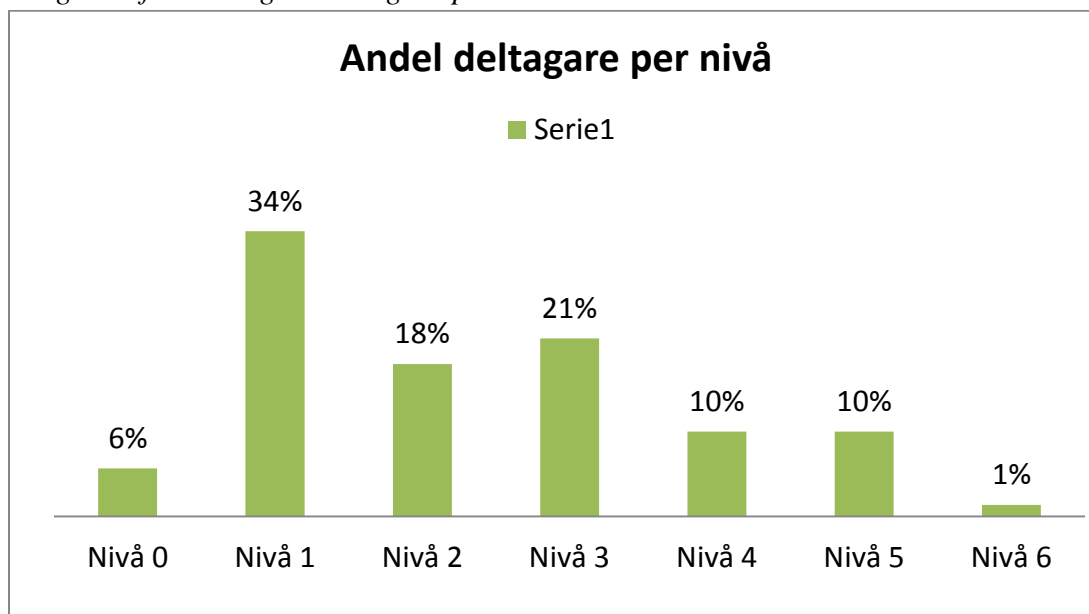
Kvinnorna har en något mer jämn fördelning av olika ålderskategorier än män. Den mest utmärkande gruppen är män under 30 år (42 % av männen). Män är överrepresenterade i alla åldersgrupper förutom gruppen 61+ där fördelningen är jämn.

Diagram: könsfördelning per ålderskategori



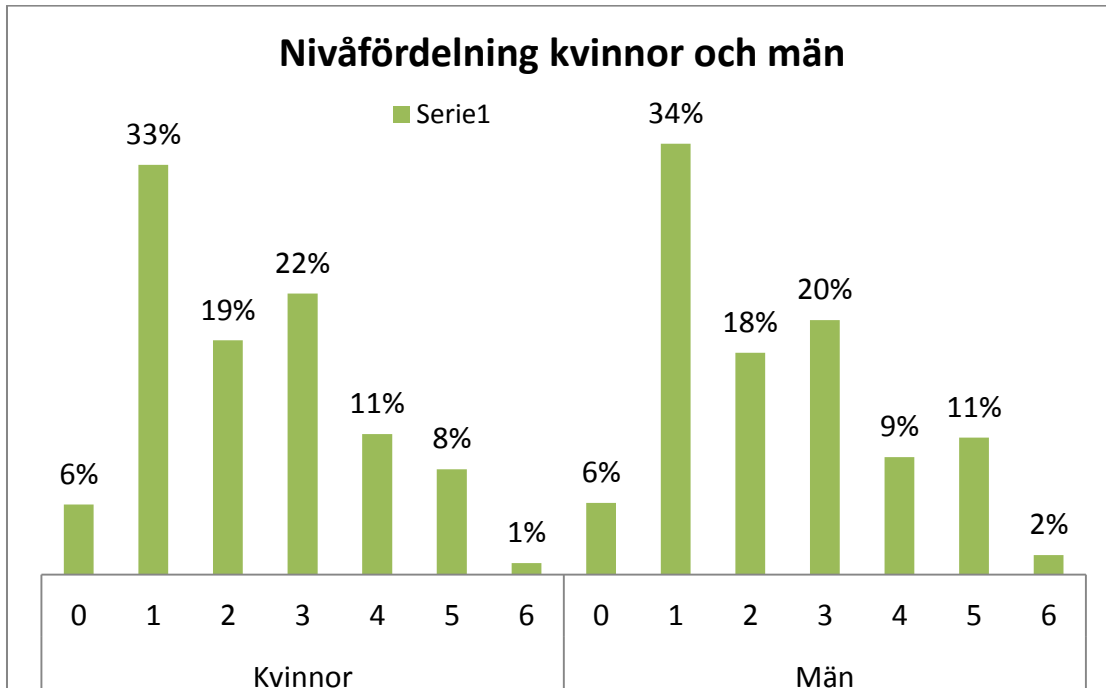
Procentuellt sett så är gruppen män under 30 år och män mellan 41-50 år lika differentierad i förhållande till kvinnor i samma åldrar.

Diagram: fördelning av deltagare per nivå



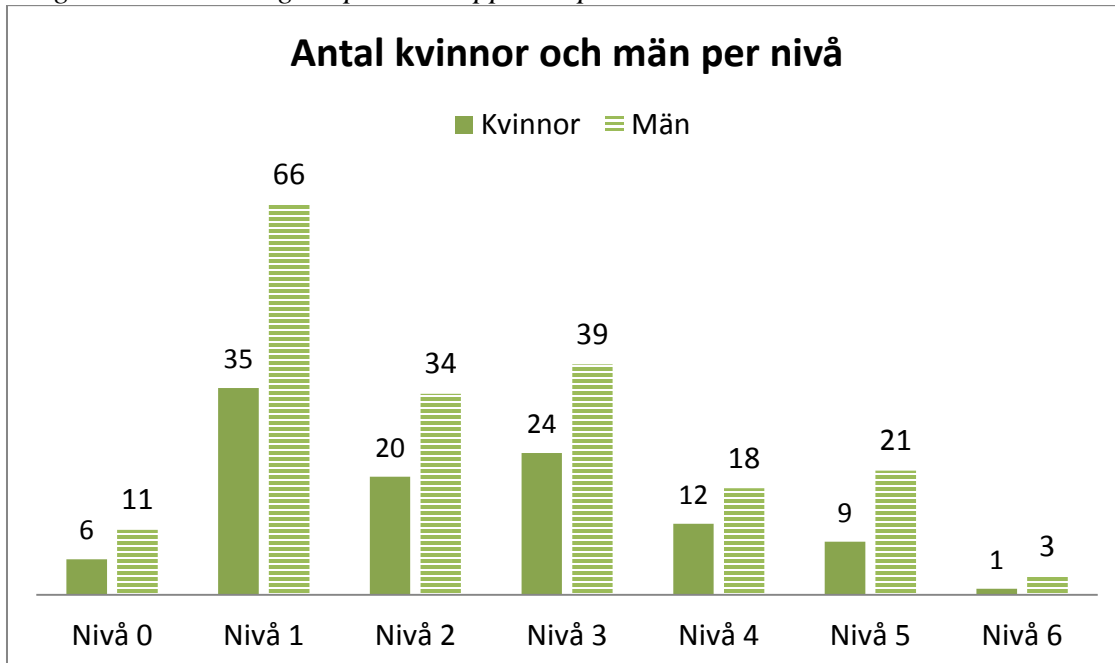
En tredjedel av alla deltagare är i nivå 1. Den näst största gruppen är nivå 3.

Diagram: fördelning deltagare per nivå uppdelat på kön



Nivåfördelningen mellan kvinnor och män är mycket jämn.

Diagram: antal deltagare per nivå uppdelat på kön

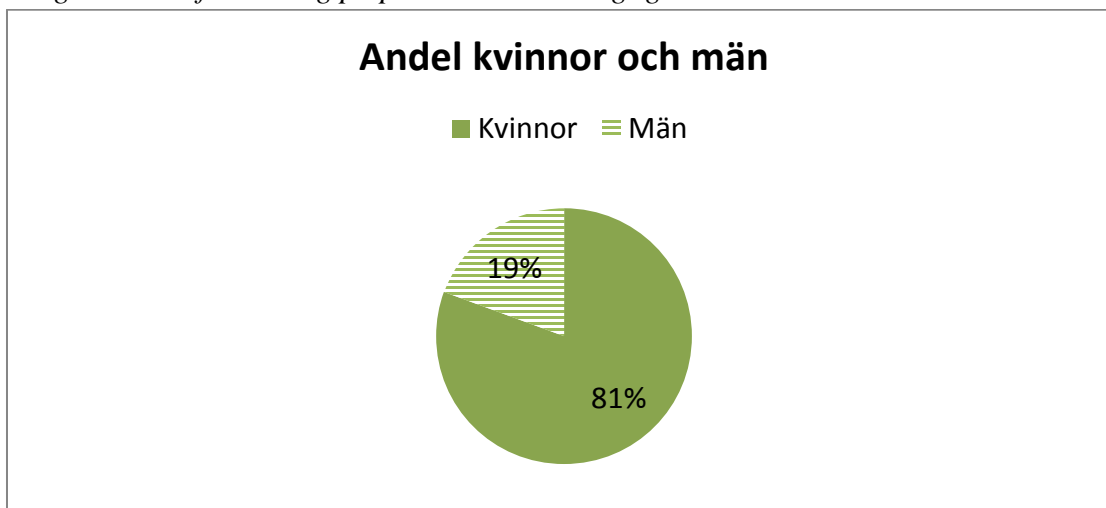


Ser vi till antalet kvinnor och män per nivå så är män i nivå 1 den största gruppen vid daglig verksamhet i Botkyrka.

## Personal

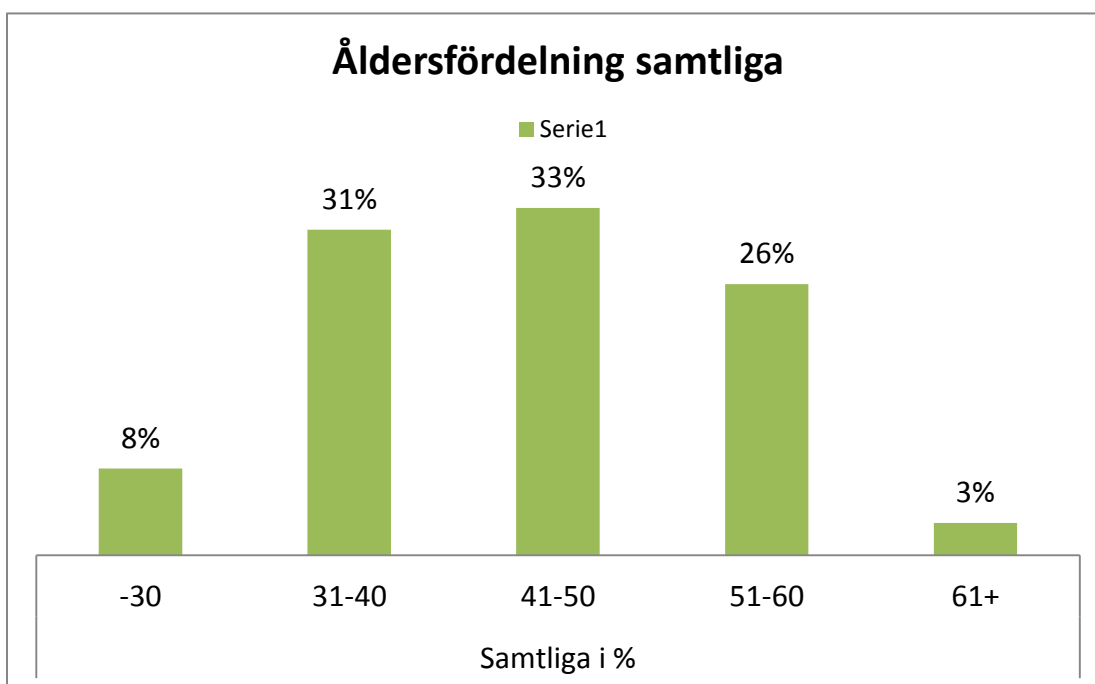
Vi har kartlagt hur fördelningen av kvinnor och män i personalgruppen ser ut. Vi har valt att enbart kartlägga de som är anställda i verksamheterna och inte de som arbetar administrativt eller på ledningsnivå.

Diagram: könsfördelning på personal inom Daglig verksamhet



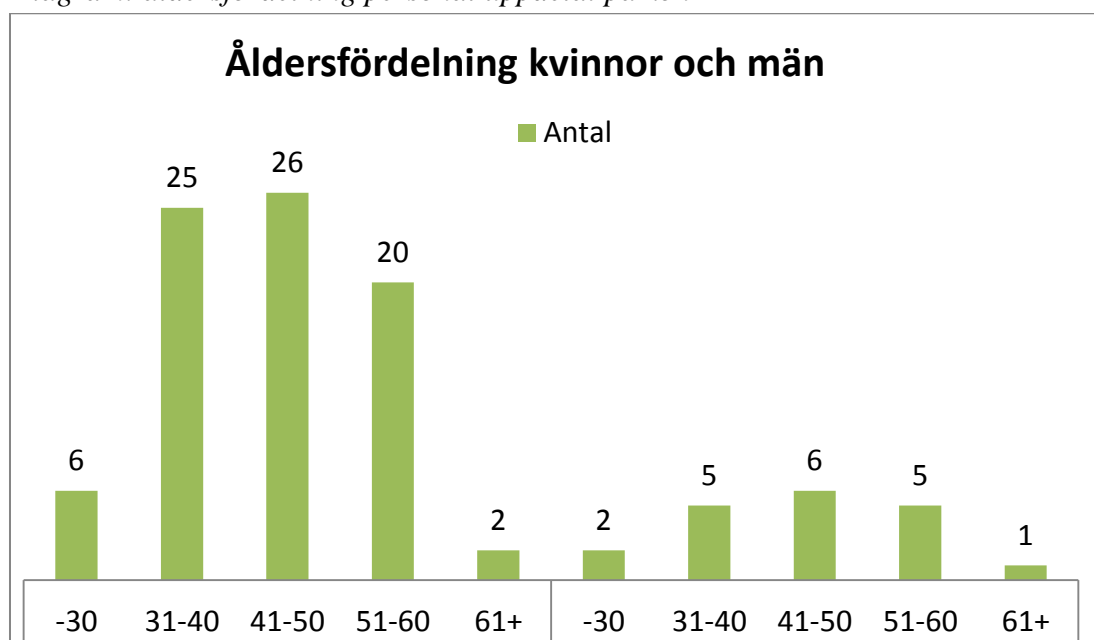
Personalsammansättningen vid daglig verksamhet var vid mätillfället 98 anställda. Av dessa så var 79 kvinnor och 19 män.

Diagram: åldersfördelning personal Daglig verksamhet



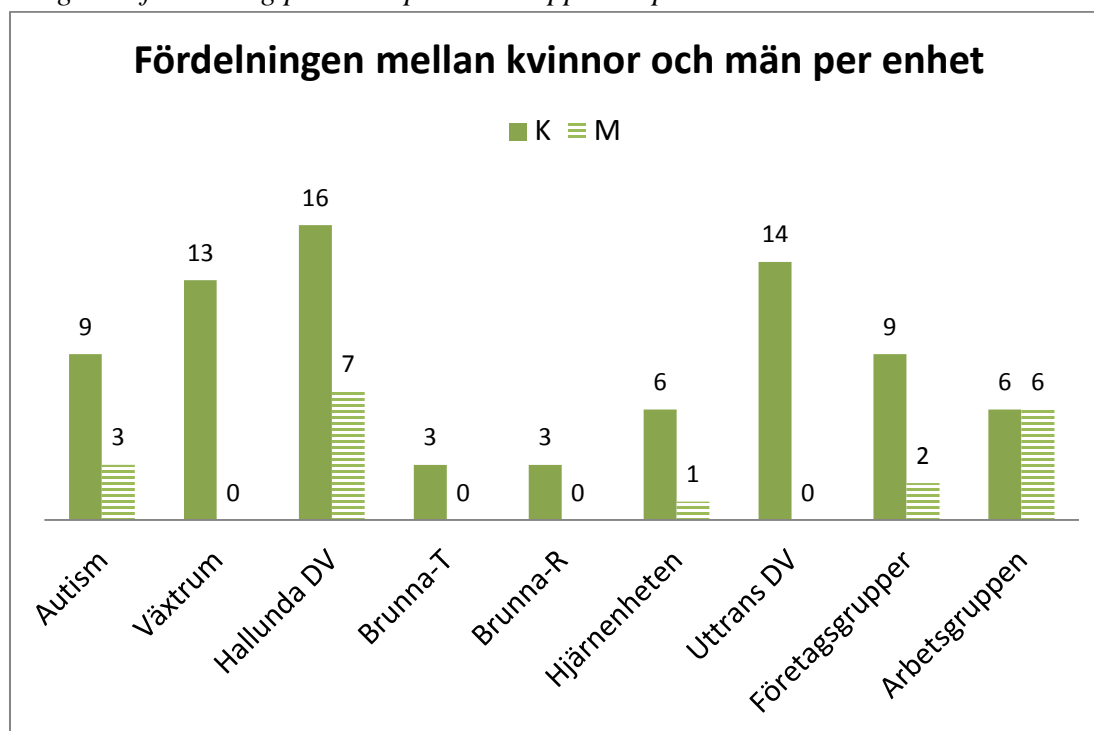
Åldersfördelningen inom daglig verksamhets personal är relativt jämn.

Diagram: åldersfördelning personal uppdelat på kön



Könsfördelningen inom de olika ålderskategorierna är relativt lika.

Diagram: fördelning personal per enhet uppdelat på kön

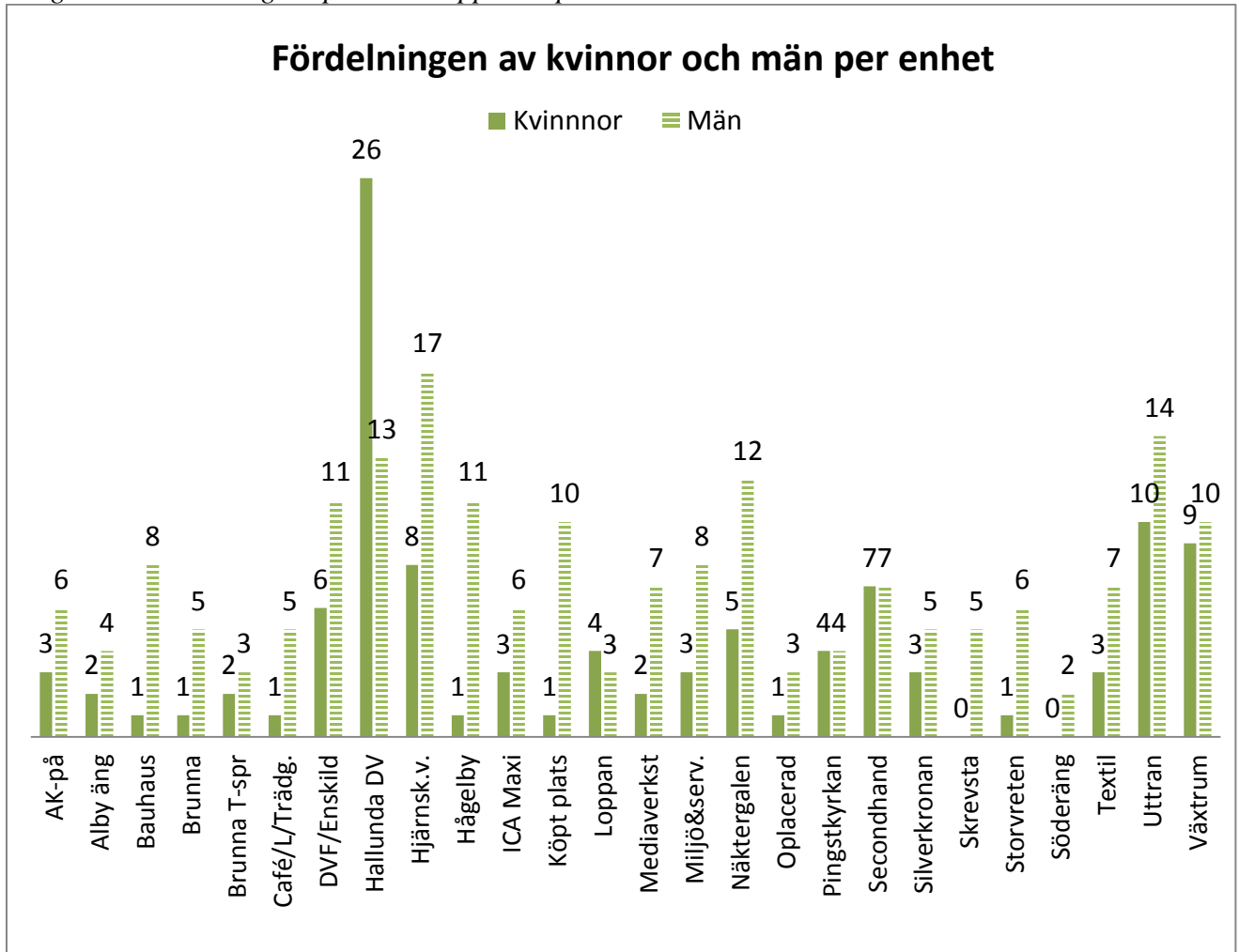


Personalsammansättningen på enhetsnivå är inte jämnt fördelad, fyra enheter saknar manlig personal. Uttran och Växtrum har bägge en relativt stor personalstyrka bestående av enbart kvinnor. Arbetsgruppen och Hallunda har högst antal anställda män, arbetsgruppen består av lika många kvinnor som män.

## Enhetsnivå - deltagare

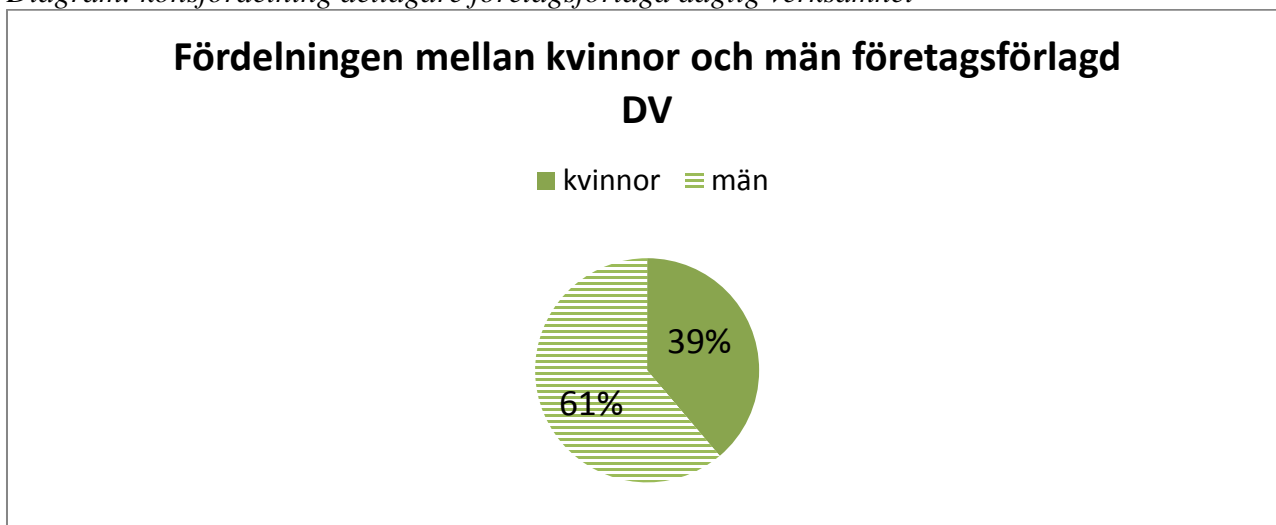
Översikt över verksamheten på enhetsnivå, här har vi även försökt att göra en uppdelning över verksamhetens olika enhetsgrenar. (obs! deltagare)

Diagram: antal deltagare per enhet uppdelat på kön



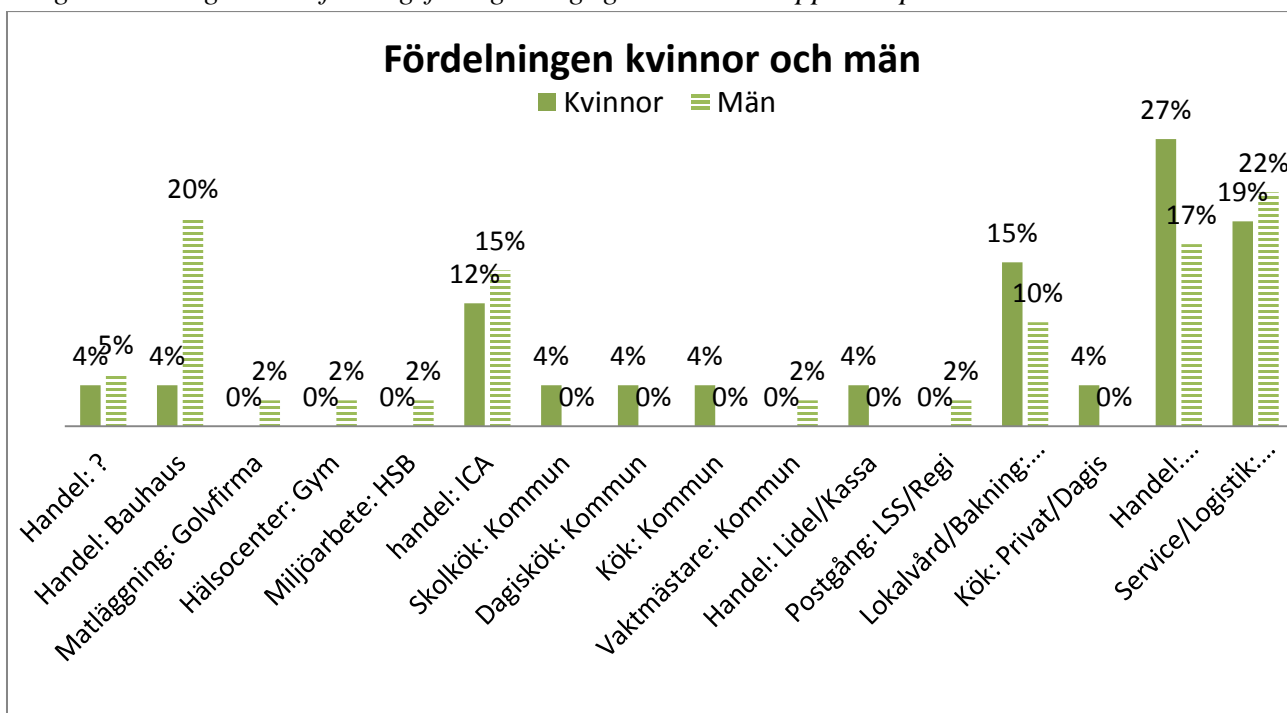
Männen är i majoritet på alla enheter med undantag för Hallunda där en majoritet av deltagarna är kvinnor.

Diagram: könsfördelning deltagare företagsförlagd daglig verksamhet



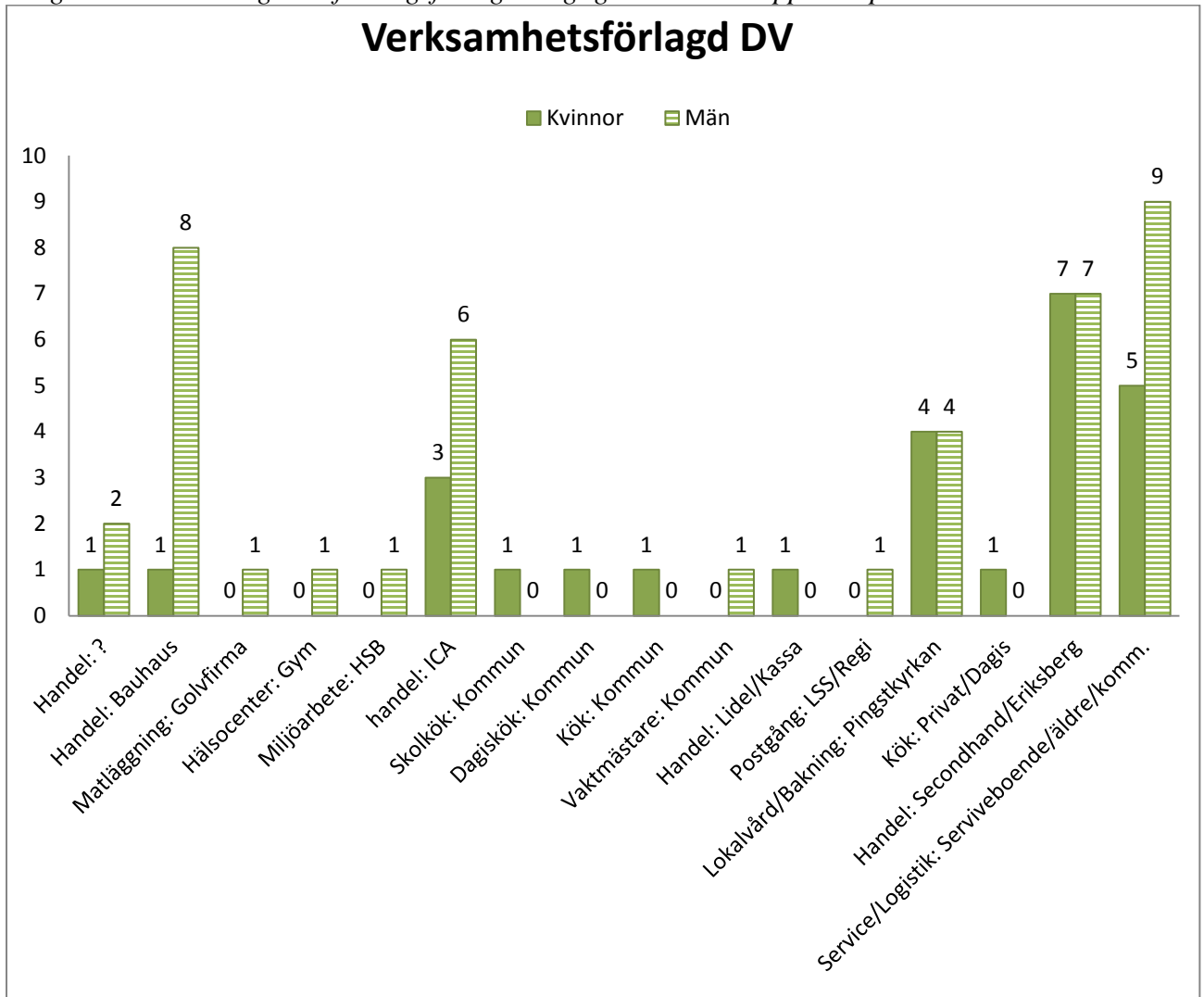
Vissa arbetstagare har sin dagliga verksamhet förlagd vid olika företag, antingen enskilt eller i grupp. Vid kartläggningstillfället så rör det sig om 67 personer varav 26 är kvinnor och 41 män. Fördelningen av kvinnor och män stämmer väl överens med fördelningen inom daglig verksamhet i stort.

Diagram: deltagare i % företagsförlagd Daglig verksamhet uppdelat på kön



Av de kvinnor som har företagsförlagd DV så befinner sig 27 % vid en secondhand affär. Den största andelen av männen arbetar med service/logistik vid serviceboende/äldreboende hos kommunen.

Diagram: antal deltagare i företagsförlagd Daglig verksamhet uppdelat på kön

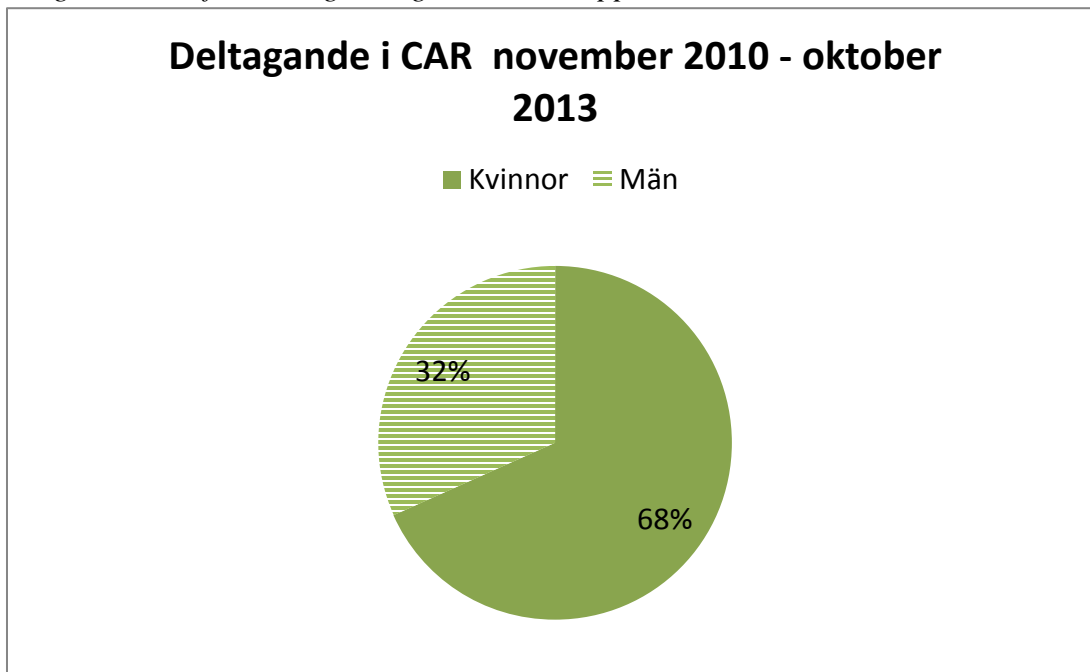




## Forum och former för inflytande

I vår kartläggning har vi även sett till forum och former för inflytande som arbetstagarerna innehar. Verksamheten tillförser 3 olika vägar för arbetstagarerna att ge sin åsikt, ”åsiktslåda”, deltagare enkäter samt CAR<sup>8</sup>.

Diagram: Könsfördelning deltagande i CAR uppdelat i %

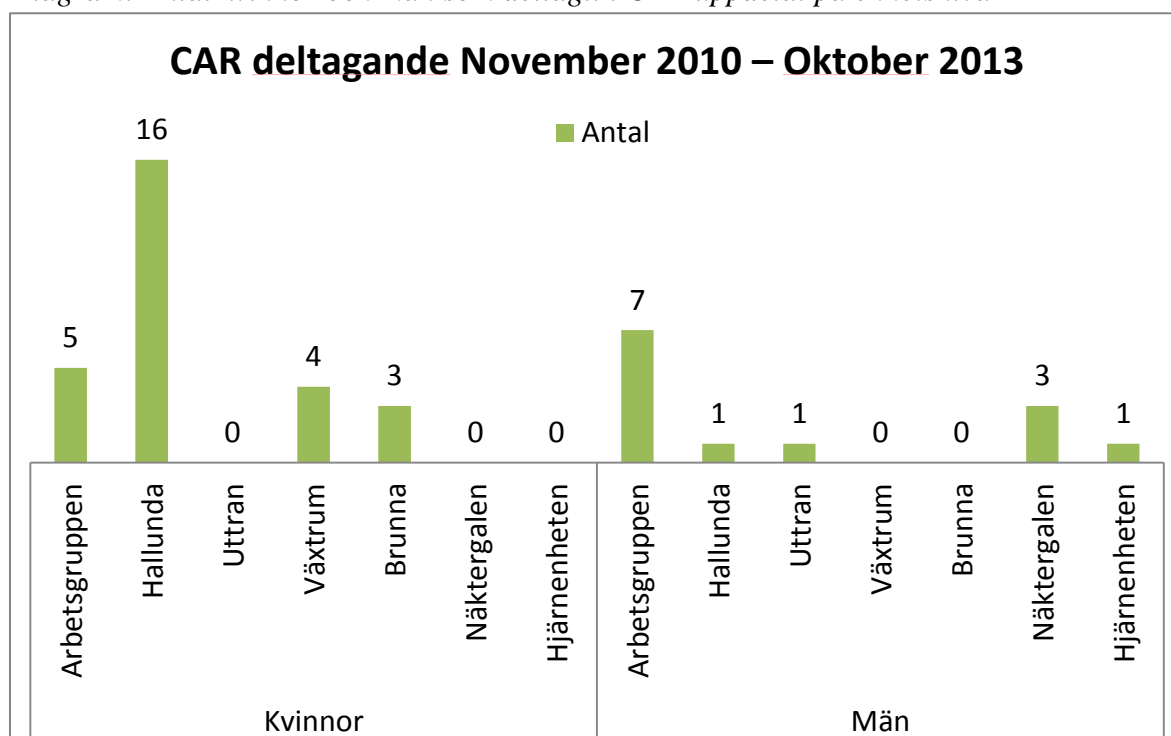


Vi valde att se till perioden november 2010 – oktober 2013 då en tre-årsperiod ansågs vara tillräckligt för att få en bild över hur inflytandet och representationen ser ut. CAR deltagande går emot daglig verksamhets könsfördelning där män är i majoritet. Enbart 32 % av deltagarna var under perioden män.

---

<sup>8</sup> Centralt arbetstagarråd

Diagram: Antal kvinnor och män som deltagit i CAR uppdelat på enhetsnivå



Män är underrepresenterade. Män finns i de flesta fall representerade där kvinnor inte gör det och tvärtom. Under perioden så har exempelvis Växtrum enbart representerats av kvinnor och Näktergalen enbart utav män. Hallunda sticker ut med 16 kvinnor och enbart 1 man vilket inte är representativt för enhetens fördelning av kvinnor .

### Kommentar

Rekryteringen för CAR bygger på frivillighet där information går ut till arbetstagarna och där de själva väljer att gå med. Med grund i detta så ser fördelningen ut som ovan, kvinnor är mer benägna att delta. Vad vi kan se kring detta är att ”rekryteringen” av arbetstagare inte sker med någon bakomliggande tanke kring representation och vikten av att ha en jämställd fördelning som representerar hela verksamheten.

Utöver CAR har vi även kollat på en brukarenkät som verksamheten genomför årligen. Denna visar på vissa intressanta tendenser som bl.a. att kvinnor känner sig sämre förstådda än männen.

## Jämställd resursfördelning

Utöver att se till verksamhetens representation genom olika aspekter och nivåer så har vi även försökt att se till hur verksamhetens resurser fördelas mellan män och kvinnor. Vårt mål var att få fram en kostnad per deltagare och kön som kan användas som en inblick i hur pengarna fördelas mellan olika enheter utifrån en tanke om en jämställd resursfördelning.

Ett försök till sammanställning av resursfördelningen är gjord men redovisas inte med hänvisning till att den inte kunnat kvalitetsäkras. Mycket beror på att det varit svårt att bryta ut kostnader kopplat till individ och kön i befintliga system. Underlaget kommer att bearbetas vidare inom förvaltningen under 2014.

**LÅNGT  
IFRÅN LAGOM**

# Jämställdhetskartläggning

Utbildning i svenska för invandrare,  
Botkyrka Vuxenutbildning

Elin Othén, praktikant  
Arbetsmarknads-  
och vuxenutbildningsförvaltningen



Långt ifrån lagom

## Innehållsförteckning

<b>UTBILDNING I SVENSKA FÖR INVANDRARE .....</b>	<b>3</b>
<b>UPPDRAGET .....</b>	<b>4</b>
<b>JÄMSTÄLLDHETSPOLITISKA MÅL .....</b>	<b>4</b>
<b>AVGRÄNSNING.....</b>	<b>5</b>
<b>METOD OCH PROCESS.....</b>	<b>5</b>
<b>ORGANISATION.....</b>	<b>6</b>
<b>SFI BOTKYRKA INSKRIVNA ELEVER .....</b>	<b>7</b>
<b>KOMMENTAR.....</b>	<b>9</b>
<b>PERSONAL OCH LÄRARTÄTHET I SFI .....</b>	<b>10</b>
<b>KOMMENTAR.....</b>	<b>11</b>
<b>SFI EXTERN .....</b>	<b>12</b>
<b>KOMMENTAR.....</b>	<b>12</b>
<b>SVENSKA FÖR YRKESUTBILDADE (SFX) .....</b>	<b>13</b>
<b>KOMMENTAR.....</b>	<b>15</b>
<b>SFI BOTKYRKA – ELEVER SOM AVSLUTAT MED BETYG ELLER AVBROTT .....</b>	<b>15</b>
<b>KOMMENTAR.....</b>	<b>20</b>
<b>BILAGA 1: BETYG OCH AVBROTT PER STUDIEVÄG .....</b>	<b>22</b>

## Utbildning i svenska för invandrare

Sedan 1999 har antalet SFI-elever ständigt ökat<sup>1</sup>. Under året 2011 deltog cirka 102 000 elever vid SFI nationellt sett. Detta är nästan tre gånger så många elever än vad som läste vid SFI 1999.<sup>2</sup> Inom SFI nationellt är en majoritet kvinnor, cirka 58 %, och 42 % män. Skillnaden har dock minskat något sedan 1999 fram till 2011.

Nyanlända svenskar kommer till Sverige av olika anledningar och utredningen SCB 2013:76 delar in eleverna i sex olika kategorier; flyktingar, anhöriga, arbetskraftsinvandring, EU/EES-medborgare, studerande och övriga. Anhöriga är den största gruppen och flyktingar inklusive anhöriga är den näst största gruppen<sup>3</sup>. Av de anhöriga så är 65 % kvinnor och av flyktingar så utgör 54 % kvinnor medan 73 % av arbetsinvandringen består av män.

Enligt skolverkets statistik så är åldersfördelningen beständig för SFI-eleverna. 2011 var nästan tre fjärdedelar 20-39 år gamla och 22 % i åldrarna 40-54 år<sup>4</sup>. 1 % av eleverna bestod av ungdomar mellan 16-19 år och andelen 55 + år var 4 %. Skillnaden mellan de olika ålderskategorierna och kön var marginella<sup>5</sup>.

Skolverket följer även elever som påbörjar sina studier vid ett visst år och redovisar vidare deras studieresultat till och med det andra årets utgång. Siffrorna gäller elever som startade sina studier 2009 och deras resultat till och med år 2011. Under perioden slutförde 60 % av eleverna någon kurs med godkänt resultat. Av dessa var en högre andel kvinnor 65 % medan 54 % män slutade med godkänt resultat. 29 % gjorde avbrott i utbildningen varav en högre andel av dessa var män. På studieväg 1 började en något högre andel kvinnor än män att studera. Studieresultat för de olika ålderskategorierna var relativt lika med ett undantag för 55+ år där 46 % slutförde en kurs<sup>6</sup>.

---

<sup>1</sup> SOU 2013:76 s.146

<sup>2</sup> Ibid.

<sup>3</sup> Ibid.

<sup>4</sup> Ibid. S.151

<sup>5</sup> Ibid.

<sup>6</sup> SOU 2013:76 s.154

## Uppdraget

I Botkyrka kommuns ettårsplan för 2013 har samtliga nämnder fått följande uppdrag:

*Samtliga nämnder får i uppdrag att aktivt arbeta med att genom sin styrning och uppföljning säkerställa en jämställd resursfördelning och bidra till en positiv utveckling av verksamheternas kvalitet och resultat för båda könen<sup>7</sup>.*

Inom arbetsmarknads- och vuxenutbildningsförvaltningen genomför vi under hösten 2013 en större jämställdhetskartläggning inom två av våra verksamhetsgrenar, vuxenutbildning och daglig verksamhet. Kartläggningen aviserades i arbetsmarknads- och vuxenutbildningsnämndens ettårsplan för 2013 och är ett led i vårt arbete med jämställdhetsintegrering. Uppdraget om jämställd resursfördelning ingår som en del i detta arbete.

## Jämställdhetspolitiska mål

I maj 2006 antog riksdagen en ny proposition *makt att forma samhället och eget liv*<sup>8</sup>. Det övergripande målet i propositionen förordades vara att alla kvinnor och män ska inneha samma makt att forma samhället och sina egna liv. Som delmål till detta antogs:

- En jämn fördelning av makt och inflytande. Kvinnor och män skall ha samma rätt och möjlighet att vara aktiva samhällsmedborgare och att forma villkoren för beslutsfattandet.
- Ekonomisk jämställdhet. Kvinnor och män skall ha samma möjligheter och villkor i fråga om utbildning och betalt arbete som ger ekonomisk självständighet livet ut.
- En jämn fördelning av det obetalda hem- och omsorgsarbetet. Kvinnor och män skall ta samma ansvar för hemarbetet och ha möjlighet att ge och få omsorg på lika villkor.
- Mäns våld mot kvinnor skall upphöra. Kvinnor och män, flickor och pojkar, skall ha samma rätt och möjlighet till kroppslig integritet.

Kartläggningens resultat kommer att betraktas med grund i de jämställdhetspolitiska målen.

---

<sup>7</sup> Botkyrka Kommun ettårsplan 2013

<sup>8</sup> Proposition 2005/06:155

## Avgränsning

Kartläggningen baseras på statistik från oktober 2012 till mars 2013, sammanlagt 6 månader. Denna period valdes initialt mot bakgrund av två aspekter, för det första var perioden nära i tid och hade ett relativt stort antal elever. För det andra fanns en tanke om att följa eleverna och även se till de uppföljningsdata som verksamheten samlar 6 månader efter avslutade studier. Uppföljningsdata kommer dock inte att redovisas i de aktuella rapporterna på grund av tidsbrist. Kartläggningen fokuserar på två aspekter – inskrivna elever (i snitt) under perioden samt elever som avslutat sina studier under perioden. Detta för att få en heltäckande bild av verksamhetens flöde av elever samt hur och vilka som avslutar. All data är könsuppdelad och viss data är även åldersuppdelad.

## Metod och process

Kartläggningen har genomförts med hjälp av 5-R metoden. Vi har valt denna metod för att vi bedömt att den är tillämpbar på båda de verksamheter vi valt att analysera. Dessutom har det funnits metodstöd att tillgå från kommunledningsförvaltningen. Med hjälp av 5-R metoden har vi kartlagt och analyserat vår verksamhet ur ett jämställdhetsperspektiv. Resultatet har gett en översiktlig bild av hur verksamheten styrs, hur resurserna fördelas och vad som behöver förändras för att servicen ska utföras på bästa sätt till både kvinnor och män. I fokus står frågorna: Vem får vad och på vilka villkor? Hur kan vi förbättra?

5R:

1. Representation
2. Resurser
3. Resultat
4. Realia
5. Realisera

Kartläggningen har skett med kön som främsta indelningsgrund men där andra variabler som ålder även belyses i mån av relevans. Kartläggningen av representationer innefattar två delar, dels utifrån inskrivna elever och dels utifrån elever som avslutat sina studier. För resultatdelen kommer enbart avslutade elever att finnas med då vi i denna kartläggning väljer att se avslutade studier som resultat. Uppdelningen mellan avslutade studier ser vi som elever som slutat med godkänt betyg och elever som har gjort avbrott. Vi menar dock inte nödvändigtvis att enbart avslutat med godkänt betyg är positivt då många som avslutar sina studier utan betyg går vidare till arbete eller studier. Det bör således inte ses som något per automatik negativt att en elev gör avbrott i sina studier men det bör heller inte ses som något automatiskt positivt. Samma elev kan under



perioden ha både avslutat sin kurs på grund av avbrott och/eller godkänt betyg och kommit tillbaka till studier vid en annan kurs eller samma. Uppgifterna om antal elever är alltså inte nödvändigtvis faktiskt antal elever utan samma person kan ha tagit fler betyg, hoppat av och kommit tillbaka under perioden. Antalet är det faktiska antalet avbrott och betyg, inte antal personer. För resurser ser vi till inskrivna elever.

Kartläggningen har genomförts i fem etapper; planering, datainsamling, bearbetning, analys och slutligen rapportskrivning. Analysen har skett löpande i både styr- och arbetsgrupp. Den huvudsakliga analysen har skett med verksamhetens ledningsgrupp i form av en workshop.

## Organisation

Vår kartläggning har varit omfattande och involverat en rad personer på olika nivåer. Arbetet har letts av en styrgrupp som i sin tur haft en arbetsgrupp till hjälp. Allt arbete har stämts av löpande i berörda verksamhetsledningarna samt i förvaltningens ledningsgrupp.

I styrgruppen ingick Andreas Liljenrud utvecklingsledare, Lisa Alm verksamhetsutvecklare, Elin Othén praktikant.

I arbetsgruppen ingick Andreas Liljenrud utvecklingsledare, Lisa Alm, verksamhetsutvecklare, Elin Othén praktikant, Tove Bodin administrativ chef, Lasse Svensson arbetskonsulent inom Daglig verksamhet samt Linda Folke kvalitetscontroller vid vuxenutbildningen.

Elin Othén har genomfört kartläggningen och bearbetningen av materialet liksom författandet av rapporten, i löpande dialog med arbets- och styrgrupp. Data till kartläggningen har tagits fram av flertalet personer bland annat Linda Folke kvalitetscontroller, Tove Bodin administrativ chef, Eva Wallström administrativ chef, Karin Perkola skoladministratör och Leif Sejnered, rektor.

Kartläggningen har krävt mer resurser och tid än vad som från början antogs, detta på grund av svårigheter att ta fram relevant data ur våra system. Det har främst berört uppgifter utifrån parametrar som kön, ålder, studieväg och kurstid. Den främsta problematiken har varit att olika uppgifter inte korrelerat med varandra utan ett större manuellt arbete har krävts för att kunna få fram uppgifter om exempelvis kön och studieväg. Även uppgifter kring resurser visade sig vara mer tidskrävande än vad som antagits från början.

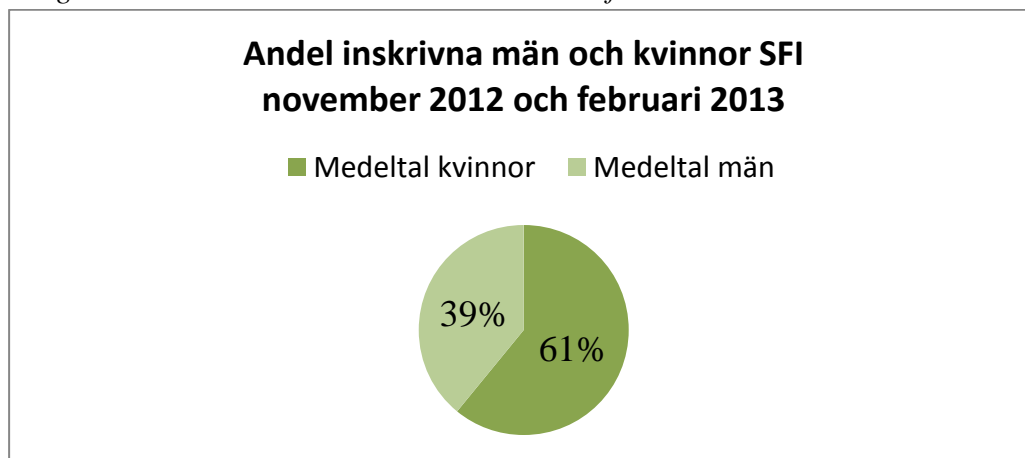
## SFI Botkyrka Inskrivna elever

Kartläggningen har genomförts i samråd och med assistans från både förvaltningen och verksamheten för att nå en så fullgod bild som i dagsläget är möjlig.

I detta avsnitt kommer data om representationer att presenteras först, följt av resurser. Uppgifter om inskrivna elever är framtagen på två kompletterande sätt för perioden. Först togs uppgifter fram över inskrivna elever under november 2012 och februari 2013 utifrån kön, studieväg och kurstid. Därefter togs uppgifter fram utifrån SFI:s kurstarter för november 2012 och februari 2013, sammanlagt 5 tillfällen. Ett snitt av dessa uppgifter togs sedan fram och kompletterades med uppgifterna om andelen män och kvinnor per studieväg och dags- och kvällskurs<sup>9</sup>.

Under perioden räknar vi med, i snitt per månad, att 1200 elever var inskrivna vid SFI. Av dessa var 469 män och 731 kvinnor.

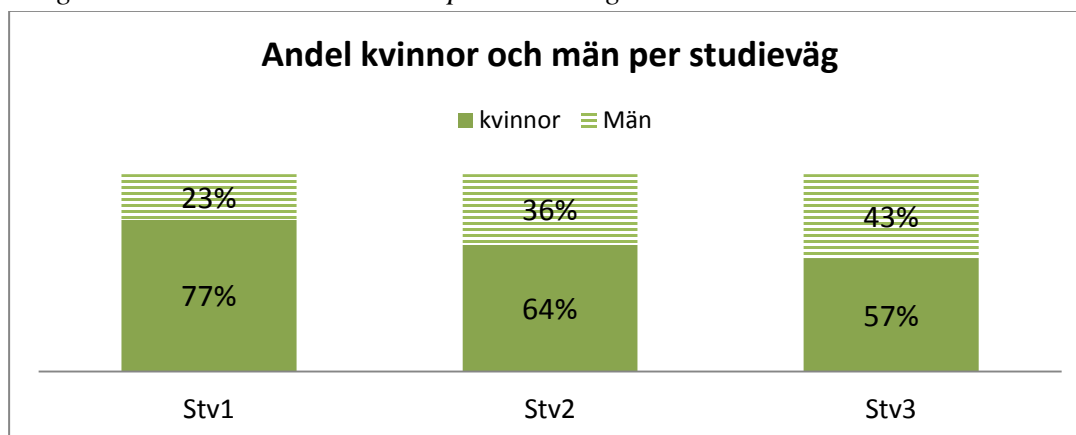
*Diagram: Andel inskrivna män och kvinnor i Sfi*



Det totala antalet Sfi-elever bestod vid våra mättillfällen av 1 200 elever. Könsfördelningen på Sfi i Botkyrka är något mer ojämn än könsfördelningen nationellt (där den är 58 % kvinnor och 42 % män).

<sup>9</sup> Kurstillfällen belagda under kvällar och helger

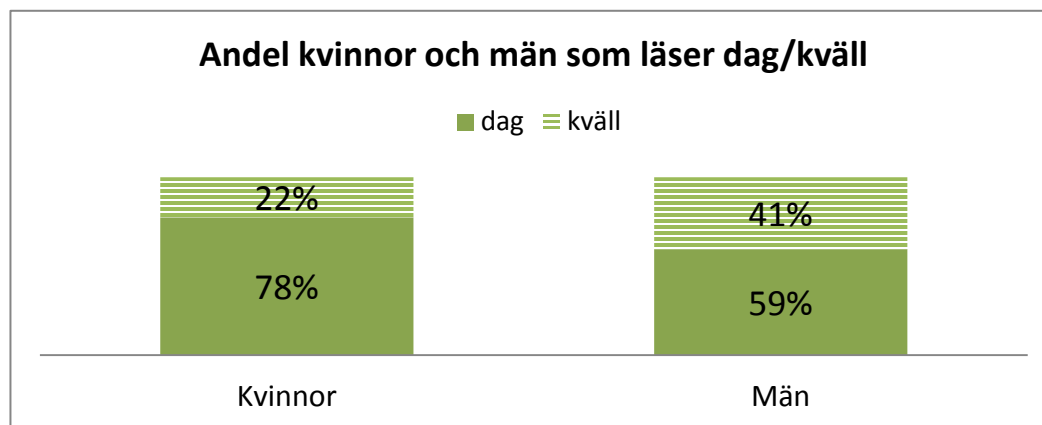
Diagram: Andel kvinnor och män per studieväg



Könsfördelningen är som mest ojämn på studieväg 1. På studieväg 2 och 3 är könsfördelningen mer jämn i förhållande till andelen kvinnor och män totalt på Sfi.

På studieväg 1 fanns 56 kvinnor och 17 män. På studieväg 2 fanns 275 kvinnor och 155 män. På studieväg 3 fanns 400 kvinnor och 297 män.

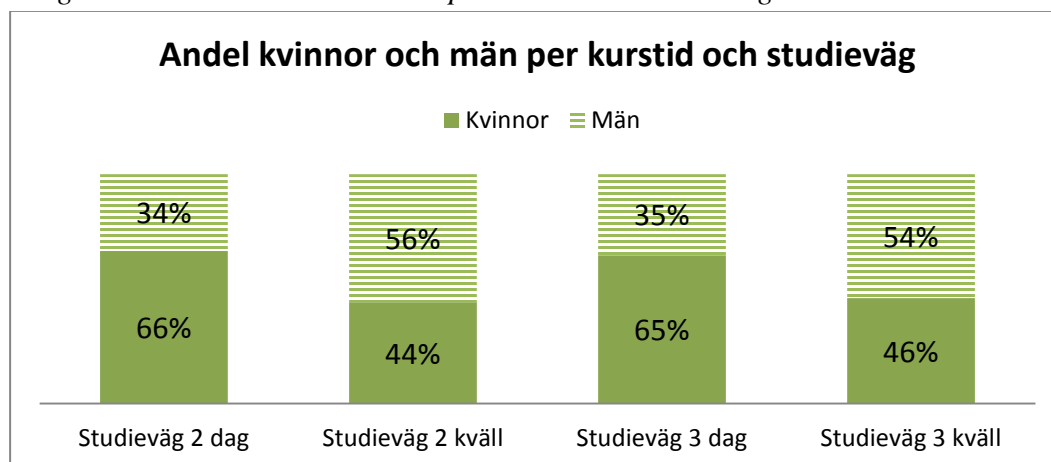
Diagram: Andel kvinnor och män som läser dag respektive kväll



En majoritet av kvinnor och män studerar på dagtid. Det finns dock en skillnad mellan könen där män är betydligt mer benägna än kvinnor att läsa på kvällstid.<sup>10</sup>

<sup>10</sup> Se bilaga för diagram över all data

Diagram: Andel kvinnor och män per kurstid och studieväg



Kvinnor är i faktiska antal i majoritet under dagtidstudier medan männen är i majoritet under kvälls- och helgtid. 243 kvinnor och 123 män läste studieväg 2 på dagtid. På kvälls- och helgtid läste 29 kvinnor och 36 män. På studieväg 3 läste 263 kvinnor på dagtid och 144 män. Under kväll- och helgstid läste 134 kvinnor och 157 män.

Av de 844 eleverna som läser under dagtid var 561 kvinnor (66 %) och 283 män (34 %) <sup>11</sup>. 162 kvinnor läste under kväll- och helgstid (46 %) och 194 män (54 %).

## Kommentar

Fördelningen inom SFI i Botkyrka där 61 % är kvinnor och 39 % är män kan delvis förklaras av invandringens struktur i Botkyrka där många män kommer ”i första led” och fler kvinnor kommer som anhöriga. Det följer ungefärligt det nationella snittet inom SFI.

Vi kan se skillnader inom kurser som går under kväll och helger för studieväg 2 och 3 där andelen elever är betydligt lägre för studieväg 2 kväll. Detta menar verksamheten delvis kan bero på att efterfrågan är lägre, något som kan hänga ihop med studieformatet. Elever som läser i studieväg 2 har ofta en kortare utbildningsbakgrund än elever på studieväg 3. Då kurstid på kvällar och helger till högre grad baseras på självstudier ställer det höga krav på eleverna. Det kan därmed te sig förklarligt att färre elever på studieväg 2 väljer att läsa under kvällstid eller helger då de kanske behöver mer stöd än en studieväg 3 elev. Verksamheten menar även att det till viss del skulle kunna bero på en större ovilja hos studieväg 2-elever att studera på Sfi om de redan är i arbete. Detta för att det eventuellt kan ses som något negativt att studera. Har de då ett arbete så blir studier överflödigt och inte eftersträvansvärt.

<sup>11</sup> 100% av studieväg 1 eleverna läser under dagtid.

De jämställdhetspolitiska målen bygger på tanken om att män och kvinnor skall ha makt och rätt att forma sina egna liv och samhället, ett delmål är att kvinnor och män skall ta samma ansvar för det obetalda arbetet. Med grund i dessa mål kan vi utläsa vissa jämställdhetsproblem utifrån vår kartläggning. Vi ser det bland annat vid fördelningen mellan kvinnor och mäns studietid där kvinnor är i minoritet vid kväll- och helgkurser. Det kan tolkas som att kvinnor i lägre grad har möjlighet att studera under kvällar eller helger då de ansvarar för det obetalda hemarbetet. Verksamheten menar även på att kvinnor som läser under dagtid i hög grad önskar att kunna läsa under förmiddagarna<sup>12</sup> för att de annars har svårt att hinna med det obetalda arbetet innan resten av familjen kommer hem. Det tyder på att kvinnor i lägre utsträckning har möjlighet att styra sitt eget liv och att de tar ett större ansvar för det obetalda arbetet.

## Personal och lärartäthet i Sfi

Vi har även undersökt representationen hos personalen. Under perioden räknar vi med att det fanns 52 lärare i Sfi.<sup>13</sup> Dessa utgör sammantaget 36,1 tjänster<sup>14</sup> inom SFI. Av det totala antalet lärare var 38 kvinnor (73 %) och 14 män (27 %). Av dem undervisade 30 kvinnor (58 %) på dagtid och 8 kvinnor (15 %) på kväll- och helgstid. Motsvarande siffra för männen var 10 män (19 %) på dagtid och 4 män (8 %) på kväll- och helgstid. Åldersspridningen är ojämn, 79 % av männen och 60 % av kvinnorna är 51 år eller äldre. En tredjedel av kvinnorna är 61 år eller äldre.

Tabell: lärartäthet Sfi okt 2013 – mars 2013

	Antal elever	Antal tjänster	Elever/lärartjänst
<b>STV 1</b>	<b>72,4</b>	<b>3,8</b>	<b>19</b>
<b>STV 2</b>	<b>430,2</b>	<b>14,9</b>	<b>29</b>
Dag	365,2	14,4	25
Kväll	65	0,5	33
<b>STV3</b>	<b>697,4</b>	<b>17,4</b>	<b>40</b>
Dag	406,4	15,45	26
Kväll	291	1,95	149 <sup>15</sup>
<b>TOTALT</b>	<b>1200</b>	<b>36,1</b>	<b>33</b>

<sup>12</sup> Dagskurserna erbjuds under förmiddagar och eftermiddagar – det största trycket är under förmiddagarna.

<sup>13</sup> Uppgifterna kring representationen av kvinnor och män för lärare är inte faktiska antal då vissa av lärarna både har dag och kvällskurser samt även/eller undervisar på olika studievägar.

<sup>14</sup> Många av lärarna innehar delade tjänster (kväll/helg och dag) samt deltidstjänster, därav de olika antalen.

<sup>15</sup> Att beakta gällande kväll- och helgkurser är att en lärare vanligen innehar en 0,2% tjänst under den kursformen vilket innebär att det egentligen rör sig om ett tiotal lärare och kurser.

Vi har räknat på en snittkostnad där varje tjänst kostar 474 756<sup>16</sup> kr inklusive PO per år, det totala beloppet för lärarlöner blir då 17 138 680 kronor per år. Vi valde att utgå ifrån en lön på 28 000 kr i månaden. Vi försökte att få fram en mer exakt kostnad för varje person utifrån tjänst, heltid/deltid, studieväg och kurstid men dessa uppgifter visade sig vara svåra att översätta till vad tjänsten faktiskt kostade (personens faktiska lön). Detta på grund av verksamhetens ständiga rörelse med personalflyttningar, inhyrd personal samt viss inaktuell data som gjorde uppgifterna otillförlitliga.

#### *Kvinnors och mäns andel av kostnaden - ur ett elevperspektiv*

Genom att använda data om andelen män och kvinnor som studerar inom SFI uppdelat på studieväg och kurstid får vi fram hur mycket utbildningen kostar för kvinnliga respektive manliga elever. Kvinnors del av kostnaden var under perioden 11 194 927 kr (65 %) och mäns del av kostnaden var 5 943 749 kr (35 %).

## **Kommentar**

Männens kostnad är något lägre än den borde vara utifrån representationen då fördelningen är 61 % kvinnor och 39 % män. Det förklaras med att fler män läser sfi under kvällstid, vilken är en billigare kurs att genomföra då den bygger på egenstudier och färre lärarledda timmar.

Representationen inom lärarkåren på SFI följer i stort sett samhället i övrigt där läraryrket är kvinnodominerat. Medelåldern inom SFI i Botkyrka är dock hög vilket verksamheten menar kan bero på att lärarna har haft en tendens att arbeta inom SFI som ett omställningsyrke. De menar dock att detta kan börja vända då allt fler väljer att arbeta inom SFI och vuxenutbildning tidigare i karriären. Verksamheten menar på att det finns två rådande synsätt kring det pedagogiska uppdraget hos lärarna där det första tolkas som ett omhändertagande förhållningssätt och det andra präglas av ett entreprenöriellt förhållningssätt. En annan sak som har lyfts kring lärarnas roll och påverkan för SFI har att göra med huruvida läraren tolkas som en auktoritet eller ej. I detta kan frågor om tidigare erfarenheter av skola och lärare spela stor roll. En spekulation kring detta rör sig kring vilken påverkan en kvinnlig eller en manlig lärare kan ha när det kommer till olika elevers förhållningssätt gentemot sin lärare men även tvärtom. Detta kan relateras till lärarens eget förhållningssätt till det pedagogiska uppdraget. Lärarens roll för undervisningen och elevernas resultat kan vara stor och är även ett område som kan vara relevant att vidare undersöka ur ett verksamhetsutvecklande perspektiv.

---

<sup>16</sup> 28 000 i månadslön exklusive PO.

## SFI Extern

Kartläggningen omfattar även Botkyrkaelever som läser SFI i annan kommun. Elever som arbetar på annan ort kan beviljas att studera SFI i den kommunen som de arbetar i, något som kallas SFI extern. I vår kartläggning handlar det enbart om elever som läser i Stockholmsstad då majoriteten av de elever som läser externt gör det i Stockholm. Den aktuella perioden är i likhet med övriga data oktober 2012 – mars 2013 och under sexmånadersperioden betalade kommunen för sammanlagt 240<sup>17</sup> platser. Av dem var 143 st. studieväg 2 platser. 39 av platserna innehades av kvinnor (27 %) och 104 av platserna (73 %) av män. För studieväg 3 betalades 97 platser under perioden. 24 st. av dem innehades av kvinnor (25 %) och 73 st. av män (75 %).

Den totala kostnaden för dessa platser blev under perioden 434 354 kr. För studieväg 2 blev kostnaden 268 096 kr vilket innebär en snittkostnad på 1 875 kr per elev. Kvinnornas del av den totala kostnaden uppstiger till 73 117 kr under perioden medan männens kostnad blir 194 979 kr. För studieväg 3 blev den totala kostnaden 166 258 kr under perioden vilket innebär en snittkostnad på 1 714 kr per elev. Kvinnornas del av kostnaden blir således 41 136 kr medan männens uppstiger till 125 122 kr under perioden.

## Kommentar

Kvinnorna är i minoritet på de platser kommunen köper extern, vilket går emot den generella trenden där kvinnor i högre utsträckning läser SFI (i Botkyrka 61 % kvinnor och 39 % män). För de köpta SFI platserna får således kvinnor inte ta del av resurserna i lika hög utsträckning som männen. Under varje månad är det i snitt 40 elever som studerar SFI externt, cirka 10 kvinnor och cirka 30 män.

Män är i majoritet under perioden för kartläggningen vilket vi kopplar till att fler män har ett arbete och därmed beviljas SFI extern. Verksamheten lyfte det faktum att det kommer in många ansökningar och önskingar om att få extern SFI men de flesta får avslag. Med grund i detta så skulle det vara en intressant fråga att ställa och undersöka vidare hur urvalsprocessen ser ut och på vilka grunder en ansökan beviljas eller ges avslag. Då kravet för att få SFI extern är ett arbete så kan det tolkas som att kvinnor som kan ha ansvaret över ett obetalt arbete som vård av anhörig eller annat i en annan del av staden inte får tillgång till SFI. Som effekt kan detta innebära att kvinnor inte innehar samma möjligheter och makt att forma sina egna liv samtidigt som de tar ett större ansvar över

---

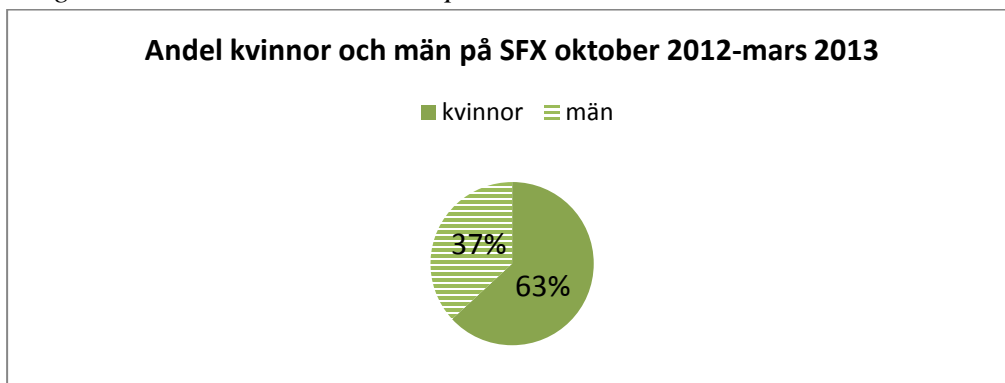
<sup>17</sup> Siffran är inte antalet elever utan antalet betalda platser under 6 månader.

det obetalda arbetet. Det är anmärkningsvärt få kvinnor som beviljas extern SFI vilket tyder på en ojämlikhet.

## Svenska för Yrkesutbildade (SFX)

Inom ramen för studien har vi även sett till Svenska för yrkesutbildade (SFX) och de kostnader som kommunen innehar. SFX riktar sig till människor som har examen eller yrkesutbildar sig, undervisningen är således anpassad efter den aktuella branschens behov. Perioden för kartläggningen är den samma även för SFX. Under perioden betalade kommunen för platser inom 6 olika områden, Svenska för akademiker (Sfa), SIFA<sup>18</sup>, Svenska för ingenjörer (Sfinx), Svenska för lastbilsförare (Sfl), Svenska för IT-programmerare (SFX-IT) samt Svenska för hantverkare (SFH). Kostnaden under 6 månader<sup>19</sup> var 1 111 942 kr vilket innebär 236 platser<sup>20</sup>. Av dessa var 149 kvinnor och 87 män.

*Diagram: Andel kvinnor och män på SFX*



Kvinnor är i majoritet på SFX och könsfördelningen stämmer relativt väl med hur uppdelningen ser ut inom SFI i Botkyrka. Kvinnor och män läser dock till stor del olika utbildningar.

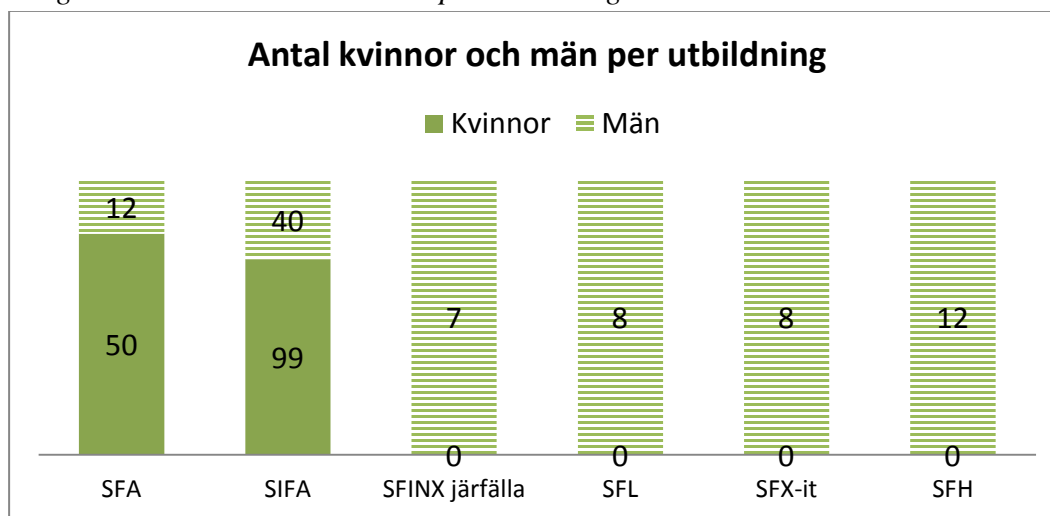
<sup>18</sup>SIFA står här för 3 olika poster, nämligen : SFP=Svenska för pedagoger, SFEJ=Svenska för ekonomer, jurister m.fl., SFINX=Svenska för ingenjörer

<sup>19</sup> Oktober 2012-Mars 2013

<sup>20</sup> Även SFX betalas månadsvis, en plats innebär inte en ny elev utan samma elev kan under perioden max uppta sex platser.



Diagram: antal kvinnor och män per utbildning



Kvinnor finns bara representerade vid SFA och SIFA och är där i klar majoritet. Män finns representerade i alla utbildningar. Kostnaden per utbildningsplats är i snitt 4 712 kr/plats och månad. Men i praktiken varierar kostnaden per utbildningsplats mellan utbildningarna<sup>21</sup>. Då kvinnor och män befinner sig i olika utbildningar med olika prislappar blir kostnadsfördelningen olika. Mäns utbildningar kostar mer än kvinnors.

Tabell: faktisk kostnad för kvinnor och män på SFX

Faktisk kostnad utifrån SFX-utbildning	
Kvinnor	646 721 kr
Män	465 221 kr
Kostnad per person snitt/månad	
Kvinnor	4 340 kr
Män	5 347 kr

Kvinnors platser kostar i snitt 4 340 kr per månad och mäns platser kostar i snitt 5 347 kr per månad. Siffrorna är framtagna genom att beräkna antal kvinnor och män och dela den faktiska kostnaden för den specifika utbildningen på antal kvinnor respektive män. Kostnaden tar hänsyn till att kvinnor och män läser utbildningar med olika prislappar och är olika många till antalet. Snittet per månad är framtaget genom att ta kvinnors faktiska del av kostnaden delat på antal kvinnor. På så sätt blir kostnaden för en kvinnas plats per månad inte en faktisk kostnad men en kvinnas del av det totala beloppet med hänsyn tagit till antalet kvinnor.

<sup>21</sup> Se bilaga: bild 24 för kostnader

## Kommentar

SFX är en specifik verksamhet i mening med att de elever som läser där sedan tidigare har en utbildning. Detta innebär att vilken utbildning olika elever läser i mindre grad är kopplat till ett val eller ger möjlighet att påverka. Detta betyder dock inte nödvändigtvis att alla SFX utbildningar kräver förkunskap. Vi kan se att kvinnor och män läser olika typer av utbildningar. Utbildningen i svenska för lastbilsförare framstår som en mycket dyr post i jämförelse med de övriga. Huruvida den utbildningen är motiverad eller ej kan ses genom olika spektrum där det i ett långsiktigt perspektiv med stor säkerhet är lönsamt ur ett samhällligt perspektiv. Vad som dock tåls att tänka på är om en utbildning som skulle kunna klassas som könskodad kvinnligt som kostade samma summa hade varit motiverad? Frågan är givetvis hypotetisk men bör ändå ställas då en så pass dyr utbildning måste vara motiverad och frågan kvarstår, på vilka grunder sker motiveringen? Utfallet för SFX höjs för männens del då deras kostnad blir betydligt högre på grund av en dyr utbildning.

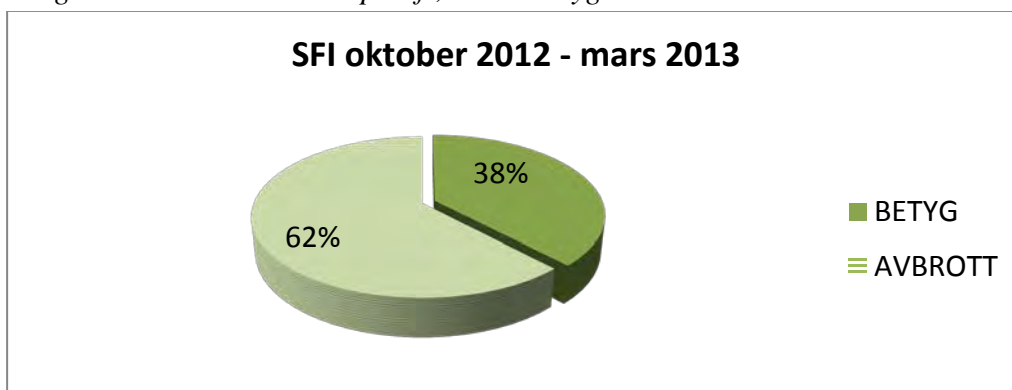
Grundtanken i detta är om kvinnor och män har makt att forma sina egna liv och därmed sina utbildningar och för att komma åt detta så behövs frågan om verksamheten möter det målet. Utfallet av SFX i sig är könsstereotyp och kvinnor tar inte del av resurserna i lika hög grad, även då de är i majoritet. Även då det inte går att påverka utbildningar som kräver förkunskap så är det rimligt att se till de studievägar som inte gör det för att få en bild av vilka och vad en elev ges möjlighet till. Urvalsprocessen som sådan bygger på intresse från elevens sida så en möjlig fråga att utveckla är hur informationen sprids kring detta för att säkerställa och ge alla en rättvis chans att forma sina liv och sin studieväg.

## SFI Botkyrka - Elever som avslutat med betyg eller avbrott

Vår kartläggning av elever som avslutat Sfi med betyg eller avbrott synliggör en målkonflikt. Skollagens mål är att alla ska ta ett betyg i sin kurs men samtidigt så måste vi se det som strävansvärt att en elev ska gå till vidare studier eller arbete utan betyg. Kvinnor gör i högre utsträckning avbrott på grund av föräldraledighet vilket i sig kan vara ett tecken på snedfördelning av det obetalda hemarbetet. Det får också konsekvenser för individens möjligheter att kunna forma sitt eget liv och uppnå ekonomisk självständighet.

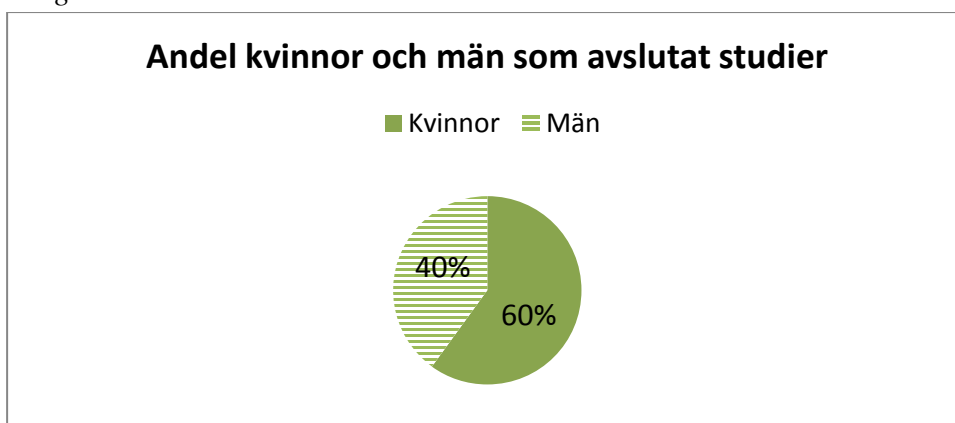
Denna del kommer att behandla kartläggningen utifrån ett resultatperspektiv. De siffror som redovisas här är det faktiska antalet elever som avslutat sina studier av någon anledning under den 6 månaders period som kartläggningen omfattar.

*Diagram: Avslutade elever på Sfi; andel betyg och avbrott*



En övervägande andel av de elever som avslutade sina studier under perioden oktober 2012 – mars 2013 avslutade på grund av avbrott. Under perioden avslutade 950 elever sina studier vid SFI, varav 361 med betyg och 589 på grund av avbrott.

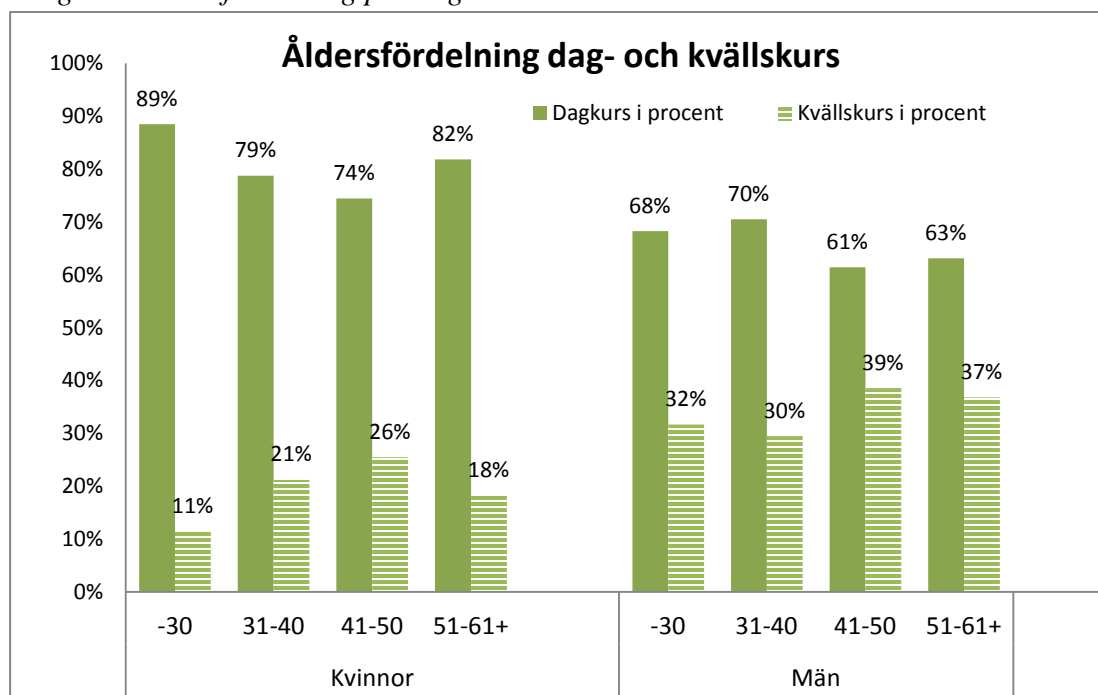
*Diagram: andel kvinnor och män som avslutat sina studier*



Könsfördelningen mellan kvinnor och män följer könsfördelningen för antal inskrivna i verksamheten. Av 950 elever som avslutade var 568 kvinnor och 382 män.

Fördelningen inom de olika ålderskategorierna och huruvida de läser dag eller kvälls- och helgkurs ser ut som följer:

*Diagram: åldersfördelning per dag och kvällskurs av avslutade elever*



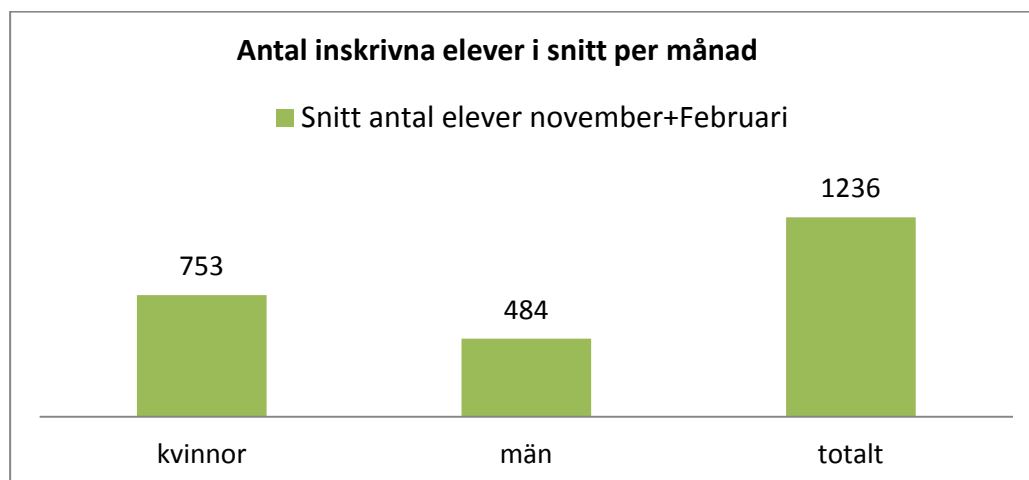
Unga män är mer benägna att läsa kvällskurs än unga kvinnor. Männens fördelning är generellt sett mer jämn än kvinnornas fördelning mellan ålderskategorierna och kurstid. Kvinnor under 30 år är den grupp som sticker ut mest där enbart 11 % läser under helg- och kvällstid. Kvinnor under 30 år är även den största gruppen som avslutat sina studier under mätperioden.

#### *Antal inskrivna elever i snitt per månad*

Som tidigare diskuterats så har datasystemen inte tillåtit oss att få fram bekömda uppgifter utan manuell styrning vilket har effekten att vi har använt oss av olika metoder för olika data. Utöver uppgifterna av inskrivna elever så har vi fått fram ett faktiskt antal elever i snitt som läste under november 2012 och februari 2013. Dessa uppgifter är kompatibla att redovisa tillsammans med månadsfrekvensen över elever som gör avbrott. Uppgifterna bör alltså betraktas som inskrivna under en månad men inte nödvändigtvis under samma period under månaden<sup>22</sup>.

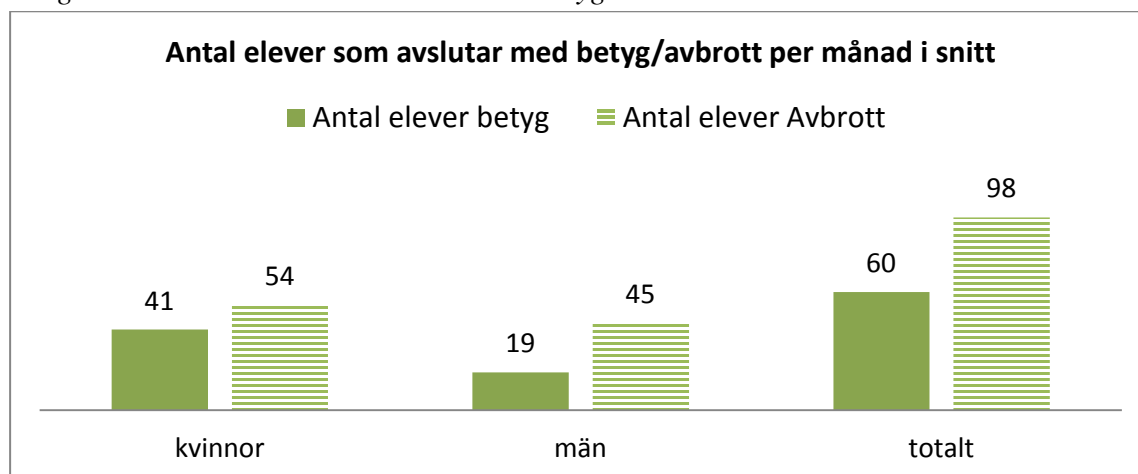
#### *Diagram: antal inskrivna elever i snitt*

<sup>22</sup> SFI har intag var 5 vecka – antalet elever behöver således inte studerar samtidigt utan en ny kull kan ha kommit in under mätperioden.



Vad som kan utläsas av detta är att det stämmer relativt väl överens med övriga uppgifter och fördelning mellan män och kvinnor<sup>23</sup>. Uppgifterna är relevanta att betraktas ihop med följande uppgifter:

*Diagram: antal elever som avslutar med betyg eller avbrott i snitt*

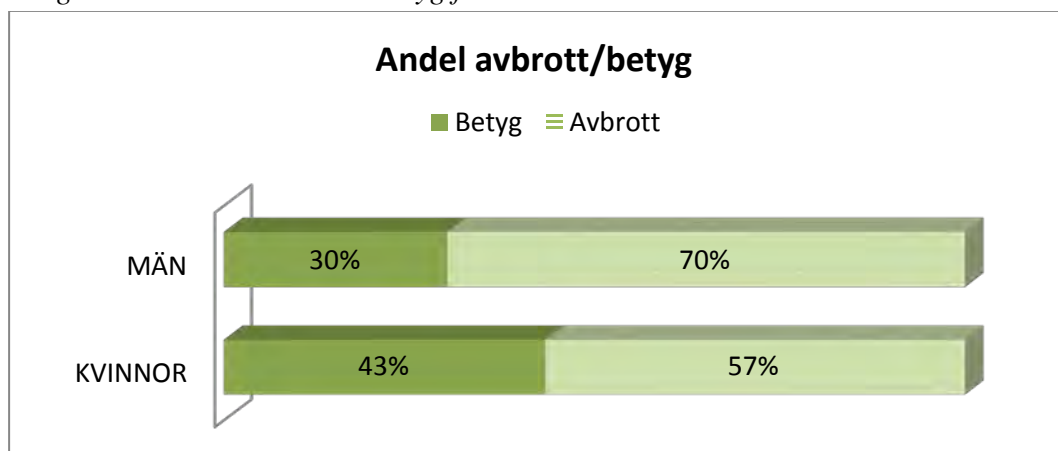


Av de 1236 elever som var inskrivna på SFI i snitt per månad tog 60 elever betyg och 98 elever gjorde avbrott. I snitt kan vi då se att ca 1 100 elever fortsätter sin utbildning.

Under mätperioden var den totala fördelningen av betyg och avbrott för gruppen kvinnor 246 som tog betyg och 222 som gjorde avbrott. För män tog 115 betyg medan 267 gjorde avbrott. Män är således betydligt mer benägna att avbryta sina studier än att ta betyg.

<sup>23</sup> 1236 är en för hög siffra för perioden för elever som studerar samtidigt – se fotnot 20

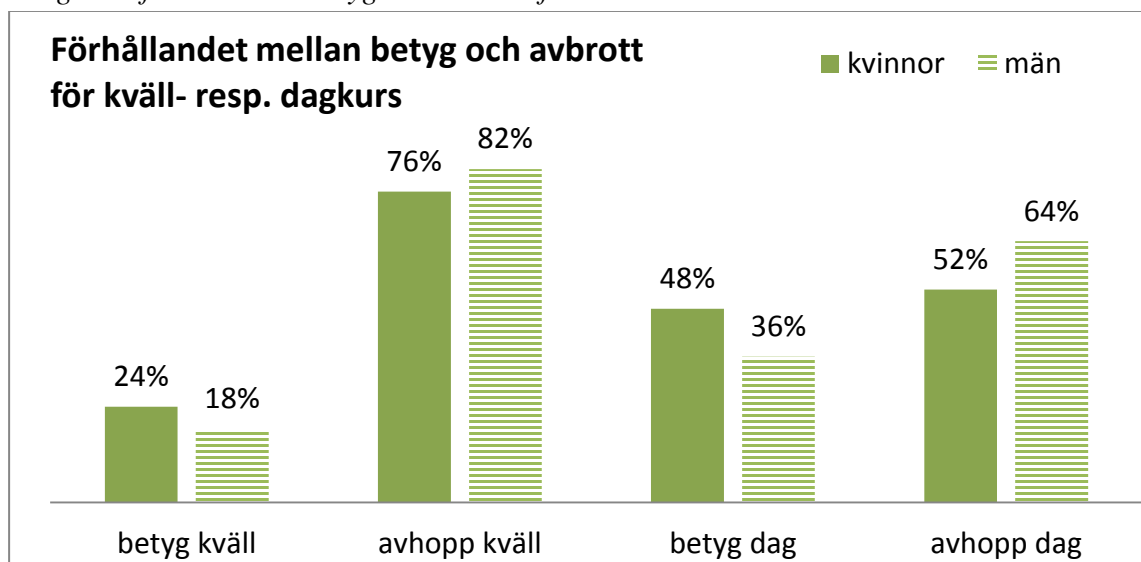
Diagram: andel avbrott och betyg för kvinnor och män



Fördelningen inom gruppen som avslutar sina studier och vilken kurstid de läser på följer samma mönster som för inskrivna elever totalt, männens andel skiljer sig dock åt mer än vad kvinnornas gör<sup>24</sup>.

Det var 466 kvinnor som har avslutat sina studier<sup>25</sup> och som läste under dagtid under perioden. Under kvällstid var det 102 kvinnor som avslutade sina studier. För männen så avslutade 260 sina studier under dagtid och 122 under kväll- och helgtid.

Diagram: förhållandet betyg och avbrott för kurs och kön



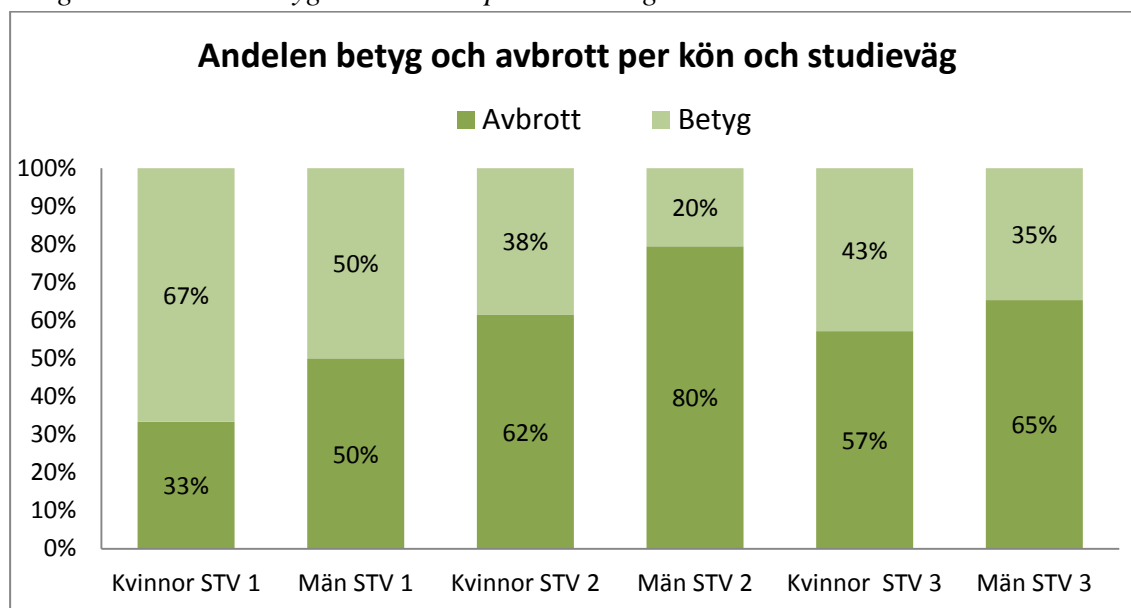
Resultaten visar att avbrotten framförallt sker under kvälls- och helgstudier.

<sup>24</sup> Se bild B under rubriken SFI i Botkyrka – Inskrivna elever

<sup>25</sup> Betyg och Avbrott inräknade

Under dagtid tog 222 kvinnor betyg och under kvällstid tog 24 kvinnor betyg. För männens del så tog 93 stycken betyg under dagtid och 22 stycken under kväll- och helgstudier. Fler män gjorde således avbrott under kvällstid än antalet kvinnor. Något fler kvinnor tog betyg kvällstid än män.

Diagram: andelen betyg och avbrott per studieväg och kön



Fler kvinnor än män tar betyg på alla studievägar. På studieväg 1 tar störst andel av både kvinnor och män betyg. Studieväg 2 utmärker sig med låg andel betyg för båda könen. Sammanlagt handlar det under perioden om 129 män som läste studieväg 2. Bara 2 av 10 män tar betyg. Denna siffra är anmärkningsvärt låg och det kan därför vara relevant att göra en fördjupad analys av resultatet inom studieväg 2.

## Kommentar

Vi kan utifrån kartläggningen utläsa vissa resultat som sticker ut mer än andra. En sådan del är som tidigare nämnts män på studieväg 2 som i betydligt högre utsträckning än andra avslutar sina studier utan betyg.

Unga kvinnor läser i hög utsträckning under dagtid vilket kan tolkas som att det är en grupp som tar stort ansvar för hem och barn. Kvinnor över alla åldrar läser dock mer på dagtid i jämförelse med männen som har en jämnare fördelning mellan dag- och kvällstid.

Kvällskurserna är en eftertraktad studieform bland eleverna i Botkyrka, särskilt bland männen. Men kvällskursen som pedagogisk form är utmanande. Det beror framför allt på att det är färre antal lärarledda timmar och en rörlig målgrupp som har svårt att närvara på

grund av arbete. Andelen som slutar med godkända betyg är låg. Det väcker tankar om huruvida formen på kväll- och helgstudier behövs ses över då det är ett så pass stort bortfall bland eleverna.



## Bilaga 1: Betyg och avbrott per studieväg

Betyg Studieväg 1													
Kvinnor						Män					Samtliga		
Ålder	-30	31-40	41-50	51-60	61+	-30	31-40	41-50	51-60	61+	K	M	Samtliga
Dagskurs	8	7	8	3	2	3	0	2	1	0	28	6	34
<b>Antal</b>	<b>8</b>	<b>7</b>	<b>8</b>	<b>3</b>	<b>2</b>	<b>3</b>	<b>0</b>	<b>2</b>	<b>1</b>	<b>0</b>	<b>28</b>	<b>6</b>	<b>34</b>
Betyg Studieväg 2													
Kvinnor						Män					Samtliga		
Ålder	-30	31-40	41-50	51-60	61+	-30	31-40	41-50	51-60	61+	K	M	Samtliga
Dagskurs	17	30	11	3	1	4	9	4	2	1	62	20	82
Kvällskurs	1	2	0	0	0	0	2	0	0	0	3	2	5
<b>Antal</b>	<b>18</b>	<b>32</b>	<b>11</b>	<b>3</b>	<b>1</b>	<b>4</b>	<b>11</b>	<b>4</b>	<b>2</b>	<b>1</b>	<b>65</b>	<b>22</b>	<b>87</b>
Betyg Studieväg 3													
Kvinnor						Män					Samtliga		
Ålder	-30	31-40	41-50	51-60	61+	-30	31-40	41-50	51-60	61+	K	M	Samtliga
Dagskurs	65	43	18	6	0	25	35	5	2	0	132	67	199
Kvällskurs	6	12	3	0	0	5	12	3	0	0	21	20	41
<b>Antal</b>	<b>71</b>	<b>55</b>	<b>21</b>	<b>6</b>	<b>0</b>	<b>30</b>	<b>47</b>	<b>8</b>	<b>2</b>	<b>0</b>	<b>153</b>	<b>87</b>	<b>240</b>

Avbrott Studieväg 1													
Kvinnor						Män					Samtliga		
Ålder	-30	31-40	41-50	51-60	61+	-30	31-40	41-50	51-60	61+	K	M	Samtliga
Dagskurs	4	3	4	2	1	1	3	2	0	0	14	6	20
<b>Antal</b>	<b>4</b>	<b>3</b>	<b>4</b>	<b>2</b>	<b>1</b>	<b>1</b>	<b>3</b>	<b>2</b>	<b>0</b>	<b>0</b>	<b>14</b>	<b>6</b>	<b>20</b>

Avbrott Studieväg 2													
Kvinnor						Män					Samtliga		
Ålder	-30	31-40	41-50	51-60	61+	-30	31-40	41-50	51-60	61+	K	M	Samtliga
Dagskurs	31	32	17	8	1	20	31	13	4	1	89	69	158
Kvällskurs	3	6	3	3	0	12	9	6	1	0	15	28	43
<b>Antal</b>	<b>34</b>	<b>38</b>	<b>20</b>	<b>11</b>	<b>1</b>	<b>32</b>	<b>40</b>	<b>19</b>	<b>5</b>	<b>1</b>	<b>104</b>	<b>97</b>	<b>201</b>

Avbrott Studieväg 3													
Kvinnor						Män					Samtliga		
Ålder	-30	31-40	41-50	51-60	61+	-30	31-40	41-50	51-60	61+	K	M	Samtliga
Dagskurs	68	52	12	8	1	31	51	9	1	0	141	92	233
Kvällskurs	15	25	18	5	0	22	31	13	4	2	63	72	135
<b>Antal</b>	<b>83</b>	<b>77</b>	<b>30</b>	<b>13</b>	<b>1</b>	<b>53</b>	<b>82</b>	<b>22</b>	<b>5</b>	<b>2</b>	<b>204</b>	<b>164</b>	<b>368</b>



## **2**

### **Jobbpaketet**

#### **Förslag till beslut**

Arbetsmarknads- och vuxenutbildningsnämnden har tagit del av den muntliga informationen.



### **3**

#### **Ungdomspolitik information**

##### **Förslag till beslut**

Arbetsmarknads- och vuxenutbildningsnämnden har tagit del av den muntliga informationen.



2014-03-12

Referens  
Jill MelinderMottagare  
Arbetsmarknads- och vuxenutbildningsnämnden

## 4

### **Yttrande över betänkandet Svenska för invandrare – valfrihet, flexibilitet och individanpassning (SOU 2013:76)**

#### **Förslag till beslut**

Arbetsmarknads- och vuxenutbildningsnämnden ställer sig bakom förvaltningens remissyttrande.

#### **Sammanfattning**

Botkyrka kommun har inbjudits att lämna synpunkter på Sfi-utredningens betänkande *Svenska för invandrare – valfrihet, flexibilitet och individanpassning* (SOU 2013:76). I betänkandet presenteras förslag som ska öka utbildningens flexibilitet och individanpassning. Kommunfullmäktige har överlåtit åt arbetsmarknads- och vuxenutbildningsnämnden att svara på remissen för kommunens räkning.

Utredningen föreslår att ett valfrihetssystem införs i sfi och komvux genom ett skolpengsystem. Utredningen föreslår att kommunerna behåller ansvaret för mottagande av sökande till utbildningarna och får ett utökat ansvar för information och vägledning. Utredningen föreslår vidare att Skolinspektionen ska ha ansvar för att godkänna utbildningsanordnare och ha ansvar för tillsyn och kvalitetsgranskning.

Utredningen föreslår även att det skapas en sammanhållen utbildning i svenska språket och att sfi blir en del av komvux

#### **Arbetsmarknads- och vuxenutbildningsnämndens yttrande i sammandrag**

Arbetsmarknads- och vuxenutbildningsnämnden ställer sig tveksamma till att utredarens förslag om att införa ett generellt valfrihetssystem inom sfi och komvux kommer att leda till ökad kvalitet, flexibilitet och valfrihet.

Konkurrensutsättning av den egna regin kan i vissa fall ge positiva effekter i form av ökade valmöjligheter för deltagarna. Att skolinspektionen i ett valfri-

2014-03-12

hetssystem ska godkänna fristående anordnare ökar likvärdigheten i utbildningarna vilket är positivt. Skolinspektionens ansvar ger också en form av nationell kvalitetsgaranti i meningen att alla anordnare värderas efter samma principer.

I Botkyrka har vi en välfungerande vuxenutbildning som drivs med hög kvalitet och goda resultat för eleverna. Inför en eventuell reformering av sfi och komvux är det särskilt viktigt att bibehålla arbetsmarknadsfokus och hög kvalitet i utbildningarna. Våra huvudsakliga invändningar mot utredarens förslag om valfrihetssystem i sfi och komvux är att:

- Kommunen förlorar styrbarhet över sfi och komvux vilket bland annat medför att arbetsmarknadsperspektivet i utbildningarna riskerar att försvagas.
- Risken för överetablering av utbildningsanordnare är stor i stockholm-regionen vilket motverkar ambitionen om ökad kvalitet, valfrihet och flexibilitet för eleven.
- Förutsättningarna att göra informerade och välgrundade val är begränsade för delar av målgrupperna inom sfi. Vår erfarenhet säger att närhetsprincipen går före val grundade på utbildningarnas kvalitet och innehåll.
- Kommunernas möjligheter att samverka kring smala och kostnadskrävande målgrupper försvåras.

Vi vill betona att valfrihet handlar om mer än valfrihet av utbildningsanordnare, nämligen även valfrihet av inriktning och innehåll i utbildningen samt tid och rum för utbildningen.

Arbetsmarknads- och vuxenutbildningsnämnden delar utredarens bedömningar och ställer sig positiva till förslagen om en sammanhållen utbildning i svenska språket och att sfi blir en del av komvux.



Referens

Ulla-Britt Sjöström

Mottagare

Arbetsmarknads- och vuxenutbildningsnämnden

### **Uppdrag att svara på remiss för kommunens räkning**

Kommunledningsförvaltningen har mottagit remissen ”Betänkandet Svenska för invandrare – valfrihet, flexibilitet och individanpassning” från Utbildningsdepartementet och överlåter remissen att besvaras av arbetsmarknads- och vuxenutbildningsnämnden för kommunens räkning.

Med vänliga hälsningar

Ulla-Britt Sjöström



2014-03-12

Referens  
Lisa AlmMottagare  
Arbetsmarknads- och vuxenutbildningsnämnden

## Yttrande över betänkandet Svenska för invandrare – valfrihet, flexibilitet och individanpassning (SOU 2013:76)

### Förslag till beslut

Arbetsmarknads- och vuxenutbildningsnämnden ställer sig bakom förvaltningens remissyttrande.

### Sammanfattning

Botkyrka kommun har inbjudits att lämna synpunkter på Sfi-utredningens betänkande *Svenska för invandrare – valfrihet, flexibilitet och individanpassning* (SOU 2013:76). I betänkandet presenteras förslag som ska öka utbildningens flexibilitet och individanpassning. Kommunfullmäktige har överlåtit åt arbetsmarknads- och vuxenutbildningsnämnden att svara på remissen för kommunens räkning.

Utredningen föreslår att ett valfrihetssystem införs i sfi och komvux genom ett skolpengsystem. Utredningen föreslår att kommunerna behåller ansvaret för mottagande av sökande till sfi och får ett utökat ansvar för information och vägledning. Utredningen föreslår vidare att Skolinspektionen ska ha ansvar för att godkänna utbildningsanordnare och ha ansvar för tillsyn och kvalitetsgranskning.

Utredningen föreslår även att det skapas en sammanhållen utbildning i svenska språket och att sfi blir en del av komvux

Arbetsmarknads- och vuxenutbildningsförvaltningens sammanfattande yttrande

Arbetsmarknads- och vuxenutbildningsförvaltningen ställer sig inte bakom förslaget om att införa ett generellt valfrihetssystem inom sfi och komvux.

Konkurrensutsättning av den egna regin kan i vissa fall ge positiva effekter i form av ökade valmöjligheter för deltagarna. Att skolinspektionen i ett valfrihetssystem ska godkänna fristående anordnare ökar likvärdigheten i utbild-



2014-03-12

ningarna vilket är positivt. Skolinspektionens ansvar ger också en form av nationell kvalitetsgaranti i meningen att alla anordnare värderas efter samma principer.

Våra huvudsakliga invändningar mot förslaget om valfrihetssystem i sfi och komvux är att:

- Kommunen förlorar styrbarhet över sfi och komvux vilket bland annat medför att arbetsmarknadsperspektivet i utbildningarna riskerar att försvagas.
- Risken för överetablering av utbildningsanordnare är stor i stockholmregionen vilket motverkar ambitionen om ökad kvalitet, valfrihet och flexibilitet för eleven.
- Förutsättningarna att göra informerade och välgrundade val är begränsade för delar av målgrupperna inom sfi. Vår erfarenhet säger att närhetsprincipen går före val grundade på utbildningarnas kvalitet och innehåll.
- Kommunernas möjligheter att samverka kring smala och kostnadskrävande målgrupper försvåras.

Arbetsmarknads- och vuxenutbildningsförvaltningen ställer sig bakom förslagen om en sammanhållen utbildning i svenska språket och att sfi blir en del av komvux.

### **Bakgrund**

Botkyrka kommun har inbjudits att lämna synpunkter på Sfi-utredningens betänkande *Svenska för invandrare – valfrihet, flexibilitet och individanpassning* (SOU 2013:76). I betänkandet presenteras förslag som ska öka utbildningens flexibilitet och individanpassning. Kommunfullmäktige har överlåtit åt arbetsmarknads- och vuxenutbildningsnämnden att svara på remissen för kommunens räkning.

Utredningens uppdrag (dir. 2011:81 och 2013:10) är främst att föreslå hur valfrihet och individuell anpassning kan ökas inom utbildning i svenska för invandrare (sfi) och att överväga om all utbildning i svenska språket för vuxna invandrare i framtiden bör ges inom kommunal vuxenutbildning (komvux) och särskild utbildning för vuxna (särsvux). Utredningen ska föreslå hur ett system med sfi-peng kan utformas och föreslå ytterligare åtgärder för hur sfi i ett tidigare skede kan bli mer flexibel och individanpassad.

2014-03-12

### En sammanhållen utbildning

Mot bakgrund av att kursplanerna för sfi och svenska som andraspråk på grundläggande nivå har stora likheter föreslår utredningen att de två kurserna slås ihop. Utgångspunkten för utbildningen ska vara kursplanen för sfi.

Samtidigt föreslår utredningen att det ska bildas en ny kurs i svenska som andraspråk inom komvux på grundläggande nivå som ska förbereda för studier i kursen svenska som andraspråk 1 på gymnasial nivå. Den språkliga nivån ska inte tangera eller överlappa sfi-kursernas.

Utredningen föreslår också det ska skapas sammanhållna studievägar i sfi. Startpunkten i de tre studievägarna ska vara olika och utgå ifrån elevernas olika behov och förutsättningar. Eleverna behöver inte byta studieväg beroende av vilken kurs de studerar utan följer sin studieväg hela vägen fram till slutmålet.

### Sfi i komvux

Utredningen föreslår att sfi upphör som egen skolform och i stället placeras inom komvux som kommer bestå av tre separata delar; grundläggande nivå, gymnasial nivå och svenska för invandrare. Syftet är främst att elevens möjlighet att studera parallellt på olika nivåer ska öka.

### Sfi-peng

Utredningen förslår att ett valfrihetssystem införs i sfi genom ett system med sfi-peng. Denna ska regleras i författning och finansieras av kommunen. Syftet är att gynna kvalitet, likvärdighet, individanpassning och flexibilitet i utbildningen.

Sfi-pengen följer eleven till den anordnare hen väljer. Beräkningen av sfi-pengen ska utgå från kostnaderna i kommunens egen verksamhet. Utredningen förslår att Skolinspektionen ska ansvara för att pröva och godkänna enskilda utbildningsanordnare som huvudmän för sfi. Pengen ska utbetalas med ett grundbelopp i början och därefter succesivt efter hand som eleven får godkänt betyg på de olika kurserna.

### Kommunernas ansvar

Enligt direktiven till utredningen ska kommunen även i fortsättningen ha ansvaret för mottagandet av de sökande till sfi. De moment som ingår i kommu-

2014-03-12

nens mottagande är främst behörighetsbedömning, kartläggning av den sökandes studie- och yrkesbakgrund, bedömning av språkkunskaper, upprättande av den individuella studieplanen samt vägledning inför valet av utbildningsanordnare.

Kommunerna ska fortsatt vara skyldiga att erbjuda sfi till de personer som har rätt att delta i utbildningen. Förändringen innebär att det fortsatt *ska vara möjligt* för kommunerna att bedriva verksamhet som kommunal huvudman som alternativ till enskilda huvudmän i valfrihetssystemet i den egna kommunen, men det blir inte ett krav. Ett undantag är i de fall ingen anordnare etablerar sig på rimligt avstånd då kommunen fortsatt ska tillhandahålla utbildningen.

#### Tillsyn och kvalitetsgranskning

Utredningen föreslår att Skolinspektionen ska ha tillsynsansvar över enskilda utbildningsanordnare som har godkänts som huvudmän för sfi. Tillsynen föreslås vara utformad i enlighet med det tillsynsansvar Skolinspektionen har för övrig utbildning inom skolväsendet. Skolinspektionen föreslås även få ansvar för kvalitetsgranskning.

Den kommun där verksamheten är belägen ska ha insynsrett i den verksamhet som bedrivs av en enskild anordnare.

#### Valfrihet i komvux

Förslagen för det valfrihetssystem som föreslås för komvux tar sin utgångspunkt i förslag till valfrihetssystem för sfi.

En skillnad är att kommunen ska sträva efter att erbjuda utbildning på gymnasial nivå som svarar mot efterfrågan och behov. Kommunen ska årligen tydliggöra inriktning och omfattningen av denna.

Ansvaret för mottagning och antagning är uppbyggt på samma sätt för grundläggande nivå som för sfi. Systemet för gymnasial nivå är delvis annorlunda uppbyggt med anledning av att det i de flesta sammanhang saknas rätt till utbildning liknande den för grundläggande nivå och sfi. Vid ansökan stäms det av om de sökta kurserna ingår i kommunens utbildningsutbud och utifrån det avgör kommunen sitt åtagande att svara för kostnaderna för de sökta kurserna. Kommunens beslut om mottagande bygger således inte enbart på en bedömning av den sökandes behörighet utan ett beslut om åtagande att svara för utbildningskostnaderna inkluderas också.

2014-03-12

Utredningen föreslår att kommunerna fastställer ersättningsbelopp för samtliga kurser man avser erbjuda, men för kurser som omfattas av rättighetslagstiftning ska staten fastställa nationella minimibelopp.

Utredningen föreslår en incitamentsstruktur där 70 procent av kursens totala ersättning ska betalas till den enskilda utbildningsanordnaren löpande under utbildningen gång. Resterande 30 procent betalas ut när eleven erhållit ett godkänt betyg i kursen.

#### Sfi för etableringsgruppen

Utredningen föreslår att det ska vara möjligt för Arbetsförmedlingen att upphandla sfi i kombination med arbetsmarknadspolitiska åtgärder som planeras i samband med upprättandet av individens etableringsplan.

#### Samverkan

Utredningen menar att kommunernas möjligheter till interkommunal ersättning inom komvux som finns i dag inte går att kombinera med ett valfrihetssystem. Att kommunala anordnare blir valbara för elever bosatta i andra kommuner skulle riskera en situation med snedvriden konkurrens där kommuner kan komma att agera kommersiellt. Eleven kommer enligt utredarens förslag endast ha möjlighet att välja en kommunal anordnare i sin egen kommun.

Det blir inte möjligt för kommunerna att bedriva vuxenutbildning på entreprenad med bibehållet huvudmannaskap när det införs ett valfrihetssystem. Utredningen föreslår dock ett undantag för undervisning i ämnen på gymnasial nivå som har en yrkesinriktad profil. I de fallen har kommunerna rätt att med bibehållet huvudmannaskap sluta avtal med en enskild fysisk eller juridisk person om att utföra uppgifter inom komvux (entreprenad). För sfi och grundläggande ser utredningen inget behov av en entreprenadmöjlighet eftersom flera enskilda utbildningsanordnare bedöms etablera sig inom ramen för valfrihetssystemet.

Kommunernas möjligheter till samverkan inom komvux begränsas till kommunalförbund, gemensam nämnd och samverkansavtal.

2014-03-12

## **Arbetsmarknads- och vuxenutbildningsförvaltningens yttrande över remissen**

En sammanhållen utbildning i svenska språket för invandrare (kapitel 6)  
Arbetsmarknads- och vuxenutbildningsförvaltningen ställer sig bakom förslaget om en sammanhållen utbildning i svenska språket.

Kursmålen för sfi och grundläggande svenska som andraspråk ligger idag mycket nära varandra. Vi ser att en sammanslagning av kurserna och nya sammanhållna studievägar på sfi skapar ökad tydlighet och utökade möjligheter för deltagarna att läsa såväl sfi- som grundläggandekurser parallellt.

Förslaget skapar även större förutsättningar till ett individualiserat lärande. I dag ser vi stora svårigheter för exempelvis elever som tidigare läst inom studieväg 1 att nå målen för kurs 2C och 3D, mycket beroende på att metodik och studietakt inom dessa kurser skiljer sig beroende på att snabba och långsamma inlärare blandas.

Sfi blir en del av komvux (kapitel 7)

Arbetsmarknads- och vuxenutbildningsförvaltningen ställer sig bakom förslaget att sfi blir en del av komvux.

Att sfi inkluderas i komvux ökar möjligheterna för deltagarna att läsa sfi parallellt med grundläggande och gymnasial vuxenutbildning.

Vi ser däremot en farhåga kring deltagarnas studiefinansiering. I dagsläget ser vi att elever läser fler grundläggande kurser än de behöver i syfte att få studiefinansiering från CSN. Vi ser en risk för att en sammanslagning av skolformerna och ökad parallellitet stärker risken för att elever för tidigt ansöker om studiemedel. Detta är särskilt allvarligt mot bakgrund av att så många med studiefinansiering på grundläggande nivå hamnar hos Kronofogden med skuldärenden.

Flexibilitet och individanpassning (kapitel 8)

Arbetsmarknads- och vuxenutbildningsförvaltningen ställer sig bakom förslaget om krav på flexibilitet och individanpassning, men ser att det blir svårt att realisera i mindre verksamheter.

2014-03-12

Ökade krav på flexibilitet och individanpassning ställer krav på att verksamheterna ställer om för att möta behovet av lösningar för eleven oberoende av tid och rum. Men hur går detta att realisera i små verksamheter på ett kostnadseffektivt sätt? Här behöver man väga in risken för överetablering och sannolikheten att en stor del av kurserna troligtvis kommer att genomföras med begränsat antal elever (vilket är rådande situation inom upphandlad sfi och komvux i Stockholms län).

I dag kan vi som kommuner samarbeta kring smala målgrupper av elever, till exempel hörselskadade elever. Denna möjlighet begränsas i ett valfrihetssystem då elevens val styr och då möjligheten till samverkan försvåras. Vår bedömning är att gemensamma kommunala satsningar kring individanpassning inte kan genomföras på samma sätt. Det blir svårt att möta behovet av resurser såväl personellt som tekniskt.

#### Sfi-peng (kapitel 9)

Arbetsmarknads- och vuxenutbildningsförvaltningen ställer sig inte bakom föreslaget system med sfi-peng.

#### *Kommunen förlorar styrbarhet*

Arbetsmarknaden i Stockholmsregionen är relativt stark trots konjunkturläget och efterfrågan på arbetskraft förväntas öka under de kommande åren. Botkyrkas största utmaning är en fortsatt låg utbildningsnivå och språksvårigheter hos stora delar av befolkningen. Ökade kompetenskrav på dem som söker ett arbete innebär att många människor som står utanför arbetsmarknaden inte är rustade att komma ut i jobb även när efterfrågan på arbetskraft ökar. Den viktigaste utmaningen för ett långsiktigt hållbart samhälle i Botkyrka är att höja förvärvsfrekvensen hos kommuninvånare i vissa av våra kommundelar, särskilt bland kvinnorna där den på sina håll understiger 50 %.

I dag utgör sfi tillsammans med komvux de viktigaste arbetsmarknadspolitiska verktygen kommun har. Botkyrkas politiska majoritet sätter mycket starkt fokus på arbete och vidare studier i vår sfi-verksamhet som i huvudsak genomförs i egen regi. Man menar att sfi är mycket mer än en språkutbildning, nämligen även ett centralt steg på vägen till egen försörjning för många av våra invånare.

I linje med den politiska viljan bedriver förvaltningen en målinriktad verksamhet med många yrkesspår, möjligheter till praktik, stor flexibilitet och valfrihet i tid och rum, fadderskapsverksamhet samt ett riktat utbildningspaket till aka-

2014-03-12

demiker. För att kontrollera och mäta effekterna av arbetet följer vi fortlöpande upp det genom att undersöka hur många som går till arbete efter avslutad sfi-utbildning. Vår erfarenhet är att det är i *kombinationen* mellan språkundervisning och arbetsmarknadsinsatser som goda resultat främst uppstår.

Vi bedömer att konkurrensutsättning av den egna regin i vissa fall kan ge positiva effekter i form av ökade valmöjligheter för deltagarna. Att skolinspektionen i ett valfrihetssystem ska godkänna fristående anordnare kan ses som en kvalitetsgaranti i meningen att alla anordnare värderas efter samma principer. Redan idag finns förstås en granskning eller auktorisation av anordnare, men då detta sker efter olika principer blir det inte nationellt likartat såsom med ett godkännande av skolinspektionen i större utsträckning skulle bli.

Men med det sfi-pengsystem som föreslås förlorar kommunen möjligheten att ställa krav på anordnare och att styra sfi efter de behov kommunens invånare har. Vi är oroade över att förslaget för Botkyrkabornas räkning kommer innebära mindre fokus på arbetsmarknadsperspektivet i sfi och därigenom minska antalet deltagare som går till egen försörjning.

#### *Erfarenheter från regional kvalitetsutvärdering*

Merparten av medborgarna i Stockholms län har idag möjlighet att välja utbildningsanordnare inom sfi och komvux. Samtliga kommuner i länet deltar i en gemensam regional kvalitetsutvärdering där alla utbildningsanordnare i länet granskas, såväl privata som kommunala. Utvärderingsarbetet leds av en samordnare som är anställd på arbetsmarknads- och vuxenutbildningsförvaltningen i Botkyrka kommun. Våra erfarenheter från kvalitetssamordningen är följande.

#### *Vi står redan inför en överetablering*

Häftan av alla kurser som erbjuds vid periodstart i dag ställs in på grund av för få sökanden. Det drabbar eleverna som i ett sent skede tvingas att söka sig till annan anordnare som erbjuder samma kurs (om sådan finns!). Även om det finns ett tillräckligt antal sökanden för att starta en kurs är det ofta så att bara en del av dessa de facto påbörjar kursen. Det innebär att anordnare ofta startar kurser med för få elever. För att kompensera för detta undervisas inte sällan flera olika kurser i samma undervisningsgrupp. Det är sällan gynnsamt för vare sig elev eller lärare. Vi är oerhört bekymrade över konsekvenserna av den överetablering som vi ser redan i dag bland komvuxanordnare i Stockholms län. Överetableringen i sig bidrar till en urvattning av kvalitet, valfrihet och flexibilitet.

2014-03-12

Risken för överetablering i Stockholms län är stor vid ett valfrihetssystem inom sfi och komvux som utredningen föreslår. Vi har svårt att se hur anordnare med begränsat elevunderlag ska kunna bedriva en verksamhet som är flexibel i tid och rum. Ju färre elever, desto mindre möjlighet till flexibilitet. Detta gäller även vår egen sfi som i dag är så pass stor att vi kan erbjuda stor flexibilitet avseende undervisningens tider och former. Vid minskat antal elever bedömer vi att flexibiliteten kommer att minska. Att tro att man kan lösa detta genom att höja kraven på anordnare via Skolinspektionen är naivt.

*Förutsättningarna att göra informerade val varierar*

Vi bedömer att förslaget sfi-pengsystem kommer att gynna vissa deltagare i Botkyrka. Det är positivt att elever som är mindre nöjda med den egna regins innehåll eller geografiska placering får tillgång till ett utbud som passar dem bättre. Välutbildade elever som har lätt att ta till sig information får tillgång till ett större utbud och kan göra medvetna och välgrundade val. Det kan även förenkla vardagen för elever som vill läsa sfi i en annan kommun på grund av närheten till jobb, studier eller annat.

Våra erfarenheter från den regionala kvalitetssamordningen visar dock på ett tydligt mönster – studerande inom sfi och komvux väljer studieplats efter var de är bosatta alternativt var de arbetar. Att få en överblick över kvaliteten hos en mängd olika anordnare är inte lätt och det är i synnerhet svårt om man som många presumtiva sfi-studerande har språksvårigheter och svårt att orientera sig i utbildningssystemet. Vår erfarenhet från vuxenutbildningen i länet är att de studerande läser hos en utbildningsanordnare nära hemmet eller arbetsplatsen utan att egentligen ha en bild av utbildningsanordnaren, även om de har erbjudits vägledning. Kvalitetssamordnaren uppger att han sällan eller aldrig träffar elever som har gjort ett aktivt val av utbildningsanordnare utifrån andra kriterier, såsom kvalitet. Vi har all anledning att tro att närhetsprincipen blir en avgörande faktor för många elever även i ett sfi-pengsystem, vilket motverkar ambitionen om ökad kvalitet och flexibilitet.

Kommunernas ansvar för information, mottagande, studievägledning m.m.  
(kapitel 10)

Arbetsmarknads- och vuxenutbildningsförvaltningen ställer sig bakom förslaget om vägledning och information.



2014-03-12

Förslaget ger möjlighet till tidigare och samlad vägledning, ”en väg in” för invånare som vill studera inom vuxenutbildning. Förslaget beskriver ett bredare uppdrag för kommunen, vilket kommer att leda till ökade kostnader i jämförelse med dagens uppdrag. Detta beror främst på att fler elever kommer behöva vägledning vid ett utökat utbud av kurser, deltagarna ofta har behov av tolk, ett utökat ansvar för studieplan och hantering av byten mellan utbildningsanordnare.

Utredningen beskriver att kommunen har ansvar för helhetssynen på elevens utbildningssituation och att utbildningsanordnaren ansvarar för kontinuerlig uppföljning. Vi ser att det kan bli problem med gränsdragningen mellan kommun och utbildningsanordnare.

Ett utökat kommunalt ansvar och fokus på vägledning är positivt men ställer också ökade krav på uppföljning av vägledningens kvalitet och effektivitet. Vi ser att det finns behov av att skapa nationell uppföljning av hur väl vägledning lyckas i kommunerna, främst för att elever och kommuner ska ha möjlighet till jämförelser.

#### Avbrott och tidsgränser i utbildningen (kapitel 11)

Arbetsmarknads- och vuxenutbildningsförvaltningen ställer sig bakom förslaget att inte införa tidsbegränsning inom sfi. Vi efterlyser däremot tydligare och enklare förfarande för huvudmannen att besluta om upphörande av utbildning på grund av att eleven inte kan tillgodogöra sig den. I dagsläget är bevisbördan för huvudmannen för tung.

Vi anser att det bör finnas begränsningar i orsaker och tillfällen för eleven att göra omval av utbildningsanordnare. Vi ser att utredningens förslag kan leda till fler avbrott för elever och ökad administrativ börda för vägledning och utbildningsanordnare. Vi ser även att det kan bli problem med kommunens finansiering till utbildningsanordnare vid avbrott.

#### Tillsyn, kvalitetsgranskning, uppföljning och utvärdering (kapitel 12)

Arbetsmarknads- och vuxenutbildningsförvaltningen ställer sig **inte** bakom förslaget om att Skolinspektionen får odelat ansvar för tillsyn, kvalitetsgranskning och uppföljning. Kommunen förlorar möjligheten att styra, kontrollera och följa upp den verksamhet som kommunen själv finansierar för sina kommuninvånare.

2014-03-12

#### Valfrihet i Komvux (kapitel 13)

Arbetsmarknads- och vuxenutbildningsförvaltningen ställer sig **inte** bakom förslaget om valfrihet i komvux.

Motiveringarna är liksom vi har angett mot valfrihetssystem inom sfi att kommunen förlorar styrbarhet över utbildningarna och att risken för överetablering är mycket stor.

Det är positivt att kommunerna behåller möjligheten till interkommunal ersättning för kostnadskrävande yrkesinriktade utbildningar, men vi anser att möjligheten bör vidgas även till andra smala och kostnadskrävande målgrupper.

Enligt utredningen föreslås vägledningen vara oberoende och frikopplad från huvudmännen. Det innebär ett ökat ansvar och ökad belastning på kommunala vägledningen jämfört med dagens system där utbildningsanordnaren tar en stor del av vägledningsansvaret. Detta förutsätter utökade resurser till kommunens vägledningsverksamhet.

#### Sfi för dem som omfattas av etableringslagen (kapitel 14)

Arbetsmarknads- och vuxenutbildningsförvaltningen ställer sig bakom förslaget att Arbetsförmedlingen ska ges möjlighet att upphandla sfi i kombination med arbetsmarknadspolitiska åtgärder för personer med en etableringsplan.

#### Samverkan (kapitel 15)

Arbetsmarknads- och vuxenutbildningsförvaltningen anser att frågan om samverkan mellan kommuner behöver utredas vidare. Utredningen tar inte hänsyn till den komplexitet som råder kring samverkansformerna kommunalförbund, gemensam nämnd och samverkansavtal. Genom att ta bort möjligheten till interkommunal ersättning och upphandling på entreprenad försvåras möjligheterna för kommunal samverkan kring smala målgrupper med kostnadskrävande behov. Det gäller till exempel elever med hörsel- eller synskada eller Sfx. Vi delar utredarens bedömning att privata aktörer inte kommer att erbjuda denna typ av sfi.

Jan Strandbacke  
Förvaltningschef  
Arbetsmarknads- och  
Vuxenutbildningsförvaltningen

Lisa Alm  
Utvecklingsledare  
Arbetsmarknads- och  
Vuxenutbildningsförvaltningen



2014-03-06

Referens  
Tove Bodin

Mottagare  
Arbetsmarknads- och vuxenutbildningsnämnden

## **5**

### **Reviderad delegationsordning 2014 (AVUX/2014:)**

#### **Förslag till beslut**

Arbetsmarknads- och vuxenutbildningsnämnden godkänner reviderad delegationsordning för 2014.

#### **Sammanfattning**

En ny tjänst som utvecklingschef på förvaltningskontoret har inrättats och till följd av det har följande förändring i delegationsordningen genomförts:  
- Utvecklingschef på förvaltningskontoret får delegation att anställa personal inom utvecklingsfunktionen.

**Delegationsordning fastställts av arbetsmarknads- och vuxenutbildningsnämnden för nämndens ansvarsområde och gäller för mandatperioden 2011 - 2014 och genom beslut om vidaredelegation av chefen för arbetsmarknads- och vuxenutbildningsförvaltningen.**

**Samtliga delegationsbeslut skall dokumenteras och registreras hos beslutsfattaren och redovisas till arbetsmarknads- och vuxenutbildningsnämnden eller förvaltningschefen den 5:e i månaden efter besluts månaden.**

**Vid förfall av förvaltningschefen, ex vis semester, sjukdom, tjänsteresa utom Sverige, träder följande funktion in som tillförordnad förvaltningschef:**

- |                              |   |
|------------------------------|---|
| <b>1. Utvecklingschef</b>    | <b>(personlig delegation Andreas Liljenrud)</b> |
| <b>2. Administrativ chef</b> | <b>(personlig delegation Tove Bodin)</b>        |
| <b>3. Verksamhetschef</b>    | <b>(personlig delegation Lisbeth Jacobsson)</b> |

**Beslutad: 2014-03-20**



Slag	Ärendegrupp	Författning	Delegat	Anmärkning
AB	Allmänna bestämmelser (kollektivavtal)	Fc		Samråd HR
AML	Arbetsmiljölager	Fc		Samråd HR
ArkL	Arkivlag	Reg.		
KL	Kommunallag	Ordf		Arbetsmarknads- och vuxenutbildningsnämnden ordförande
LAS	Lagen om anställningsskydd	HR		HR-ansvarig
Pul	Personuppgiftslagen	Reg.		
SfiF	Förordning om svenskundervisning för invandrare	R		
SL	Skollag	R		
SocL	Socialtjänstlag	Fc		
SärVux F	Förordning om vuxenutbildning för utvecklingsstörda	R		
VUXF	Förordning om kommunal vuxenutbildning	R		
Upputb	Lag om uppdragsutbildning i vissa fall	Fc		
<b>Övrigt</b>				
Avux	Arbetsmarknads- och vuxenutbildningsnämnden			
Fc	Förvaltningschef			
Ordf	Ordförande nämnden			
Ac	Administrativ chef			
Uc	Utvecklingschef			
R	Rektor			
Vc	Verksamhetschef			
HR	HR-ansvarig			
Ec	Enhetschef			
VI	Verksamhetsledare			



Slag	Ärendegrupp	Författning	Delegat	Anmärkning
<b>A</b>	<b>ÖVERGRIPANDE</b>			
A 1	Brådskande ärenden till nämnden	KL 6:36	Ordf	Beslut bifogas
A 2	Uttagning av och ersättning till nämndens ledamöter/ersättare vid konferenser och kurser		Ordf	
A 3	Förvaltningsövergripande avtal		Fc	
A 4	Administrativa avtal för förvaltningskontoret		Ac	
A 5	Anställning av feriepraktikanter		VI	
A 6	Fastställande av dokumenthanteringsplan och beslut om smärre ändringar i den fastställda dokumenthanteringsplanen	ArkL 3-6 §§	Fc	Reglemente
A 7	Fastställande av beslutsattest och utanordning.		Fc	Reglemente
A 8	Yttrande över förslag till detaljplan		Handl.	Avser löpande mindre omfattande förslag.
A 9	Avtal betr. uppdragsutbildning	UppdrF 1§	R, Vc	Efter samråd med Fc
A 10	Inrättande, indragning och omreglering av befattning på Förvaltningskontor samt befattning som verksamhetschef		Fc	Samråd HR
A 11	Anställning av personal Förvaltningskontor, rektor, verksamhetschef,		Fc	Samråd HR



Slag	Ärendegrupp	Författning	Delegat	Anmärkning
A 12	Anställning av personal Förvaltningskontor inom IT, ekonomi, feriepraktik, lokaler		Ac	Samråd HR
A 13	Anställning av personal Förvaltningskontor inom utvecklingsfunktionen		Uc	Samråd HR
A 14	Förordnande av rektor/verksamhetschef		Fc	
A 15	Avstängning av personal på förvaltningskontor, rektor, bitr.rektor, verksamhetschef	AB 05 § 10	Fc	Samråd HR
A 16	Disciplinpåföljd för personal på förvaltningskontor, rektor, bitr.rektor, verksamhetschef	AB 05 § 11	Fc	Samråd HR
A 17	Uppsägning från arbetsgivarens sida	AB 05 § 33 LAS §7	Fc	Samråd HR
A 18	Resor i tjänsten utanför Sverige men inom EU personal på Förvaltningskontor, rektor och verksamhetschef		Fc	
A 19	Resor i tjänsten utanför Norden och Baltikum men inom EU, all personal inom avux:s ansvarsområde		Fc	
A 20	Resor i tjänsten utanför EU, all personal inom avux:s ansvarsområde		Fc	
A 21	Avskrivning av fordringar upp till 250 000		Fc	
A 22	Ansvarig för lokaler		Fc	



<b>Slag</b>	<b>Ärendegrupp</b>	<b>Författning</b>	<b>Delegat</b>	<b>Anmärkning</b>
A 23	Arbetsmiljöansvar för förvaltningen	Arbetsmiljöverket (AFS:2001:1)	Fc	uppgiftsfördelning av arbetsmiljöansvaret sker enligt riktlinjer för fördelning av arbetsmiljöuppgifter
A 24	Ersättning för förkomna eller förstörda ägodelar		Fc	
A 25	Beslut om installation av övervakningskameror – ej tillståndspliktiga		Fc	
A 26	Utlämnande av allmän handling		Registrator	Samråd Fc
A 27	Förbud mot bisyssla Personal vid förvaltningskontor, rektor, verksamhetschef	AB 05 8§	Fc	Samråd HR
A 28	Avgångsvederlag samt avtalspension		Fc	I samråd med HR Riktl, KLK 2006-12-14
A 29	MBL-förhandlingar		HR	Avser individärenden





Slag	Ärendegrupp	Författning	Delegat	Anmärkning
<b>B</b>	<b>VUXENUTBILDNING</b>			
B 1	Mottagande och antagning av elev till vuxenutbildning - för särskild utbildning för vuxna	SL 21:7	R	Överklagas hos skolväsendets överklagandenämnd. Riktlinjer.
B 2	Yttrande betr. vuxenutbildning för särskild utbildning för vuxna i annan kommun	SL 21:7	R	
B 3	Beslut att utbildning för elev skall upphöra	SL 20:9, 22:16	R	Överklagas hos skolväsendets överklagandenämnd
B 4	Beslut att på nytt bereda elev utbildning	SL 20:9	R	
B 5	Avstängning av elev högst 2 veckor	SL 20:5	R	Överklagas hos länsrätten
B 6	Arbetsmiljöansvar	AML	R	Anvisningar
B 7	Anställning av personal		R	Samråd med HR Vid oenighet R – HR
B 8	Resor i tjänsten i Norden och Baltikum, utom rektor		R	Riktlinjer
B 9	Resor i tjänsten i Norden och Baltikum, rektor		Fc	Riktlinjer
B 10	Avstängning av personal utom bitr. rektor	AB 05 § 10	R	Samråd med HR
B 11	Disciplinpåföljd personal utom bitr. rektor	AB 05 § 11	R	Samråd med HR
B 12	Avtal betr. anställd hos företag som lärare i vux.utb.	PersFörF 5§	R	



<b>Slag</b>	<b>Ärendegrupp</b>	<b>Författning</b>	<b>Delegat</b>	<b>Anmärkning</b>
B 13	Utlämnande av allmän handling		R	Samråd Registrator FK
B 14	Förbud mot bisyssla	AB 05 8§	R	Rapport till HR
B 15	Ersättning för förkomna eller förstörda ägodelar		R	Anvisningar
B 16	Beslut om sfi-bonus	SFS 2010:538	R	
B 17	Mottagande till grundläggande vuxenutbildning	SL 20:13	R	
B 18	Yttrande betr. grundläggande vuxenutbildning i annan kommun	SL 20:14	R	
B 19	Mottagande till utbildning i svenska för invandrare	SL 22:15	R	
B 20	Yttrande betr. utbildning i svenska för invandrare i annan kommun	SL 2211	R	
B 21	Ersättning för utbildning i svenska för invandrare i folkhögskola	Vuxenutbildnings- förordningen 2011:1108 kap 7:21	R	



Slag	Ärendegrupp	Författning	Delegat	Anmärkning
<b>C</b>	<b>DAGLIG VERKSAMHET</b>			
C 1	Anställning av personal		Vc, Ec	Samråd med HR
C 2	Avstängning av personal	AB 05 § 10	Vc	Samråd med HR
C 3	Disciplinpåföljd personal	AB 05 § 11	Vc	Samråd med HR
C 4	Arbetsmiljöansvar	AML	Vc	Anvisningar
C 5	Resor i tjänsten inom Norden och Baltikum		Vc	Riktlinjer
C 6	Ersättning för förkomna eller förstörda ägodelar		Vc, Ec	Anvisningar
C 7	Administrativa avtal		Vc	
C 8	Beslut om plats i annan kommun för deltagare i daglig verksamhet		Vc	Riktlinjer, nämndbeslut 2005-03-17
C 9	Livsmedelhantering och livsmedelshygien		Ec	
C 10	Utlämnande av allmän handling		Vc	Samråd Registrator FK
C 11	Förbud mot bisyssla	AB 05 8§	Vc	Rapport till HR
C 12	Handläggning av anmälan enligt Lex Sarah	24 a-g § LSS	Vc	
C 13	Utredning av anmälan enligt Lex Sarah	24 a-g § LSS	Adm.chef	Rapport till Socialstyrelsen



Slag	Ärendegrupp	Författning	Delegat	Anmärkning
<b>D</b>	<b>ARBETSMARKNADSPROGRAM</b>			
D 1	Anställning av personal		Vc, Ac, Ec	Samråd med HR
D 2	Avstängning av personal	AB 05 § 10	Vc	Samråd med HR
D 3	Disciplinpåföljd personal	AB 05 § 11	Vc	Samråd med HR
D 4	Arbetsmiljöansvar	AML	Vc	Anvisningar
D 5	Resor i tjänsten inom Norden och Baltikum		Vc	Riktlinjer
D 6	Ersättning för förkomna eller förstörda ägodelar		Vc, Ec	Anvisningar
D 7	Administrativa avtal		Vc	
D 8	Livsmedelhantering och livsmedelshygien		Ec	
D 9	Utlämnande av allmän handling		Vc	Samråd Registrator FK
D 10	Förbud mot bisyssla	AB 05 8§	Vc	Rapport till HR



Slag	Ärendegrupp	Författning	Delegat	Anmärkning
<b>E</b>	<b>XENTER</b>			
E 1	Inrättande av ledningsgrupp för respektive utbildning	SFS 2009:128/130 Förordning om yrkes- högskola	Vc	
E 2	Anställning av personal		Vc, Ec	Samråd med HR
E 3	Avstängning av personal	AB 05 § 10	Vc	Samråd med HR
E 4	Disciplinpåföljd personal	AB 05 § 11	Vc	Samråd med HR
E 5	Arbetsmiljöansvar	AML	Vc	Anvisningar
E 6	Resor i tjänsten inom Norden och Baltikum		Vc	Riktlinjer
E 7	Ersättning för förkomna eller förstörda ägodelar		Vc, Ec	Anvisningar
E 8	Administrativa avtal		Vc	
E 9	Utlämnande av allmän handling		Vc	Samråd Registrator FK
E 10	Förbud mot bisyssla	AB 05 8§	Vc	Rapport till HR



Slag	Ärendegrupp	Författning	Delegat	Anmärkning
<b>F</b>	<b>VÄGLEDNINGSCENTER</b>			
F 1	Antagning till gymnasial vuxenutbildning från annan kommun	SL 20:23	Vc, R	Rapport till nämnden
F 2	Mottagande av elev till gymnasial vuxenutbildning	SL 20:22	Vc, R	Överklagas hos skolväsendets överklagandenämnd. Riktlinjer.
F 3	Yttrande betr. gymnasial vuxenutbildning i annan kommun	SL 20:21	Vc, R	
F 4	Avtal betr. entreprenad, samverkan och överenskommelse	SL 23:1, 23:2 23:6	Fc	Beslut bifogas
F 5	Beslut att på nytt bereda elev utbildning	SL 20:9	Vc, R	
F 6	Arbetsmiljöansvar	AML	Vc	Anvisningar
F 7	Anställning av personal		Vc	Samråd med HR Vid oenighet R – HR
F 8	Resor i tjänsten i Norden och Baltikum, utom Vc		Vc	Riktlinjer
F 9	Resor i tjänsten i Norden och Baltikum, Vc		Fc	Riktlinjer
F 10	Avstängning av personal	AB 05 § 10	Vc	Samråd med HR
F 11	Disciplinpåföljd personal	AB 05 § 11	Vc	Samråd med HR
F 12	Utlämnande av allmän handling		Vc, R	Samråd Registrator FK



# BOTKYRKA KOMMUN

Arbetsmarknads- och  
vuxenutbildningsförvaltningen

2014-03-20

12 [12]

Dnr AVUX/2014:

<b>Slag</b>	<b>Ärendegrupp</b>	<b>Författning</b>	<b>Delegat</b>	<b>Anmärkning</b>
F 13	Förbud mot bisyssla	AB 05 8§	Vc	Rapport till HR
F 14	Ersättning för förkomna eller förstörda ägodelar		Vc, R	Anvisningar



2014-03-20

Maria Stjernevall

Arbetsmarknads- och vuxenutbildningsnämnden

## **6**

### **Kontaktmannabesök**

#### **Förslag till beslut**

Arbetsmarknads- och vuxenutbildningsnämnden har tagit del av informationen.





2014-03-20

Maria Stjernevall

Arbetsmarknads- och vuxenutbildningsnämnden

## **7**

### **Anmälningssärenden**

#### **Förslag till beslut**

Arbetsmarknads- och vuxenutbildningsnämnden har tagit del av informationen.

#### **Ärendet**

Inga ärenden har anmälts.



2014-03-20

Maria Stjernevall

Arbetsmarknads- och vuxenutbildningsnämnden

## **8**

### **Delegationsbeslut**

#### **Förslag till beslut**

Arbetsmarknads- och vuxenutbildningsnämnden godkänner redovisningen av delegationsbesluten.

Arbetsmarknads- och vuxenutbildningsnämnden som styrelse beslutar i stort om verksamhetens mål, inriktning och kvalitet samt i ärenden i övrigt som är av principiell natur. Andra ärenden delegeras till förvaltningschefen som i sin tur vidare delegerar till verksamhetscheferna, rektorer m.fl.

Följande listor har lämnats in:

Vux, Februari-2014

Xenter, Februari-2014

FK, Februari-2014



# BOTKYRKA KOMMUN

Arbetsmarknads- och vuxenutbildningsförvaltningen

ANMÄLAN AV DELEGATIONSBESLUT

2014-03-04

Enhet  
Botkyrka Vuxenutbildning

## Månad februari 2014

Inlämnas till förvaltningskontoret senast den 5:e i månaden efter beslutsmånaden

Beslutsdatum	Delegationspunkt	Beslut (ange t.ex. beviljande av anställning)	Dnr	Delegat
2014-02-01 – 2014-02-28	B 20	4 beslut angående SFI-bonus varav 3 beviljade		Leif Sejnered
2014-02-17	B 10	Anställning av 1 SFI-lärare, heltid, obehörig, tidbegränsat		„
2014-02-14	B 10	Anställning av 1 SFI-lärare, heltid vikariat, obehörig, tidbegränsat		„
2014-02-01 – 2014-02-28	B 3	15 yttrande betr. gymnasial utbildning i annan kommun		Lisbeth Jacobsson
2014-02-01 – 2014-02-28	B 21	15 yttrande beträffande grundläggande vuxenutbildning i annan kommun		Leif Sejnered
2014-02-01 – 2014-02-28	B 1	Antagning till gymnasial vuxenutbildning		Lisbeth Jacobsson
2013-02-24	B 11	Resa till Norge för Nordplus Nordiske språk, deltagare bitr. rektor, projektledare Academic Power, och två lärare		Leif Sejnered

Delegat: \_\_\_\_\_

Tf. Rektor Leif Sejnered





# BOTKYRKA KOMMUN

Arbetsmarknads- och vuxenutbildningsförvaltningen

ANMÄLAN AV DELEGATIONSBESLUT

2014-03-20

Enhet  
Förvaltningskontoret

## Månad februari 2014

Beslutsdatum	Delegationspunkt	Beslut (ange t.ex. beviljande av anställning)	Dnr	Delegat
2014-02-12	A 13	Förordnande som rektor, Vux		Jan Strandbacke
2014-02-15	A 3	Kopieringsavtal skolorna		Jan Strandbacke
2014-01-14	A 3	Förlängt avtal med röda korset Kompis Sverige		Jan Strandbacke
2014-02-18	A 13	Omvandling av Verksamhetsledartjänst till Utvecklingschefstjänst		Jan Strandbacke
2014-02-01	A 12	Timanställning		Tove Bodin