

EN TRYGG MILJÖ MED STUDIERO

- BOTKYRKA -
**LÅNGT
IFRÅN LAGOM**
- BOTKYRKA -

**BOTKYRKA
KOMMUN**





Vision

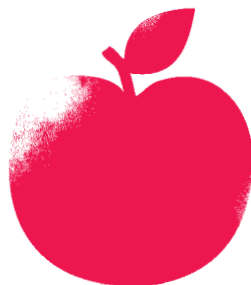
Botkyrkas barn och elever
skapar världen, bygger
kunskap och mening, utmanar
och öppnar gränser, visar
solidaritet och tilltro till andra.

Trygghet och studiero – ett gemensamt ansvar

I Botkyrkas skolor ska barn och unga uppleva trygghet och studiero! Därför förstärker Botkyrka sitt arbete med trygghet och studiero ytterligare.

En av de viktigaste förutsättningarna för lärande är en trygg och stimulerande miljö som bygger på delaktighet och respekt. Det är viktigt att all personal och alla elever arbetar gemensamt för ett bra klimat i skolan och klassrummet. Det ställer också krav på att alla i skolan tar ansvar.

I den här foldern kan du läsa mer om Botkyrkas arbete för trygghet och studiero, och vilka förväntningar som ställs på elever och vårdnadshavare.



Foldern grundar sig på Botkyrka kommuns riktlinjer som gäller från den 1 oktober 2019.

Riktlinjerna omfattar hela skolan från förskoleklass till och med gymnasium, liksom fritids. På botkyrka.se finns riktlinjerna i lättillgängligt format och i sin helhet bland kommunens styrdokument.

I Skollagen (2010:800) regleras trygghet och studiero i kapitel 5, grundläggande värderingar i kapitel 1 och kränkande behandling i kapitel 6.

Skolans ansvar

Våra skolor arbetar bland annat på dessa sätt för att skapa trygghet och studiero.

- Alla skolor ska arbeta förebyggande med attityder, normer och beteenden och ha ordningsregler som alla känner till och följer.
- Arbetet med trygghet och studiero ingår i skolans systematiska kvalitetsarbete. I Botkyrka samarbetar skolan med socialförvaltningen och polisen genom projektet Kraftsamling. Skolan samarbetar även förebyggande med polisen för att skapa trygghet.
- Goda relationer är en förutsättning för en god studiemiljö. Elever, lärare och annan personal på skolan har ett gemensamt ansvar för arbetsmiljön. Skolan ska ha en aktiv dialog om gemensamma värden med elever, skolpersonal och vårdnadshavare.
- Botkyrka har nolltolerans för elever och personal när det gäller kränkande behandling, diskriminering och trakasserier. Om det ändå inträffar ska det anmälas, följas upp och hanteras snabbt.
- Skolan ska arbeta för att varje elev använder digitala verktyg på ett ansvarsfullt sätt och har kunskap om personlig integritet, källkritik och säkerhet.



Elevens ansvar

Eleven ansvarar för att

- följa och respektera skolans ordningsregler och grundläggande värderingar
- aktivt motverka alla former av våld, kränkande beteende och förstörelse
- ta ett personligt ansvar för sina studier. Ansvaret ökar i takt med elevens ålder.

Vårdnadshavarens ansvar

Du som vårdnadshavare ansvarar för att

- se till att ditt barn kommer till skolan. Alla barn i Sverige har skolplikt och alla har rätt till utbildning
- prata med ditt barn om att alla elever har rätt till trygghet och studiero och att det är viktigt att behandla andra elever med respekt
- tillsammans med skolan arbeta för en god studiemiljö.

Så här skapar vi trygghet i skolan



Koll på närvaro

Om en elev inte kommer till skolan utan att vara sjuk eller ha fått ledigt räknas det som ogiltig frånvaro.

Om en elev under 18 år har ogiltig frånvaro kontaktar skolan vårdnadshavaren samma dag.

Om en elev i förskoleklass, grundskolan eller grundsärskolan är frånvarande 80 procent eller mer under fyra veckor rapporterar skolan detta till den som är ansvarig för att bevaka skolplikten.

Vid långvarig frånvaro för elever i gymnasieskolan eller gymnasiesärskolan kan studiebidraget dras in. Här gäller Centrala Studiestödsnämndens (CSN) regelverk.

Drogförbud

Botkyrkas skolor har förbud mot alla typer av alkohol, narkotika, dopning och tobak. Förbudet gäller både i skolan och i skolans utemiljö.

Finns det en misstanke om att en elev använt droger gör skolledningen omedelbart en anmälan till socialtjänsten och kontaktar vårdnadshavaren, om eleven är under 18 år.

Anmälan vid brott

Det som är en brottslig handling i samhället är brottsligt även i skolan.

Om det finns misstanke om brott i eller vid skolan, gör skolan en polisanmälan. Det är polisen som utreder om ett brott har begåtts.



Mobiler och datorer

Mobiltelefoner ska vara avstängda och inlämnade på lektionerna. Lärare kan tillåta eleverna att använda dem i undervisningen.

Ingen får fotografera eller filma för att reta eller såra någon.

Skolans datorer får aldrig användas för att kränka elever eller personal.

Elever eller personal får aldrig fotograferas eller filmas mot sin vilja. Om det ändå händer ska rektor eller lärare ta hand om telefonen och kontakta vårdnadshavare.



Endast anmälda besök på skolan

Skolor och skolgårdar är inga allmänna platser. Bara den som har anledning att besöka skolan har rätt att vistas där.

Rektor ansvarar för att det finns en skriftlig rutin för anmälda och oanmälda besök. Obehöriga avvisas från skolans område och om det behövs har rektor rätt att hålla ytterdörrarna låsta.

Ordningsregler

Varje skola ska ha tydliga ordningsregler som tagits fram i samarbete med eleverna och som alla känner till. Reglerna ska följas upp och vid behov uppdateras varje år. Rektor är ansvarig för reglerna.

Disciplinära åtgärder

Det finns situationer då det inte räcker med förebyggande åtgärder. Då kan skolan behöva använda disciplinära åtgärder för att säkra en god studiemiljö.

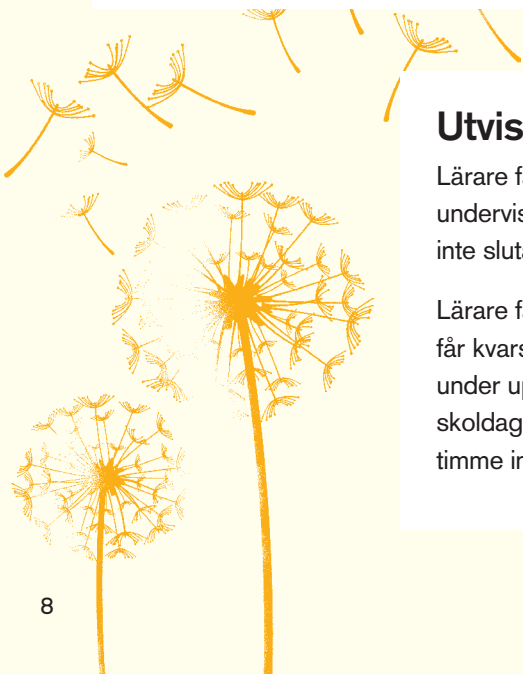
Rektor och lärare får använda sig av omedelbara och tillfälliga åtgärder som behövs för att ge eleverna trygghet och studiero, eller för att hindra att en elev stör ordningen.

En disciplinär åtgärd ska alltid vara rimlig i förhållande till omständigheterna i den aktuella situationen.

Utvisning och kvarsittning

Lärare får visa ut en elev som stör undervisningen eller uppträder olämpligt och inte slutar när läraren säger till.

Lärare får även bestämma att en elev får kvarsittning. Det betyder att eleven under uppsikt stannar kvar i skolan efter skoldagens slut eller kommer till skolan en timme innan undervisningen börjar.



Utredning och skriftlig varning

Om en elev vid upprepade tillfällen stör ordningen, uppträder olämpligt eller gör sig skyldig till ett allvarigare regelbrott, utreder rektor händelsen och tar sedan beslut om eleven ska få en skriftlig varning.

En varning beskriver vilka konsekvenser det kan bli om eleven inte ändrar sitt beteende. Elevens vårdnadshavare ska få information om rektors beslut.

Inga störande eller farliga föremål

Rektor eller lärare får ta hand om föremål som stör undervisningen eller kan skada någon. Föremålet ska lämnas tillbaka vid skoldagens slut.

I vissa fall kan skolan ta hand om ett föremål i upp till fyra dagar, tills elevens vårdnadshavare kontaktats. Det gäller om eleven tagit med störande eller farliga föremål vid upprepade tillfällen eller om det finns särskild anledning att inte lämna tillbaka det.

Tillfällig omplacering

Rektor kan tillfälligt omplacera en elev för att bevara tryggheten och studieron på skolan. Eleven får vara omplacerad i en annan grupp i högst två veckor. I speciella fall kan tiden förlängas, men omplaceringen får aldrig pågå längre än fyra veckor.

Tillfällig placering vid annan skolenhet

Om en tillfällig omplacering inte ger resultat eller inte går att genomföra, får rektor tillfälligt omplacera en elev till en annan skola.

Beslutet fattas tillsammans med rektorn vid den andra skolan. Eleven får vara omplacerad i en annan skola i högst två veckor. I speciella fall kan tiden förlängas, men omplaceringen får aldrig pågå längre än fyra veckor.

Avstängning

Grundskola och grundskola

Rektor får stänga av en elev helt eller delvis om det är nödvändigt med hänsyn till övriga elevers trygghet och studiero.

Eleven kompenseras med undervisning för den tid som han eller hon går miste om på grund av avstängningen.

Avstängningen får bara pågå under den tid som skolan behöver för att göra en snabb utredning av vilka andra åtgärder som kan behövas. En elev får stängas av under högst en vecka i sträck och inte vid fler tillfällen än två gånger per termin.



Gymnasieskola och gymnasiesärskola

Kommunen får ta beslut om att helt eller delvis stänga av en elev om:

- 1** eleven med otillåtna hjälpmedel eller på annat sätt försöker vilseleda bedömningen av elevens måluppfyllelse och kunskaper
- 2** eleven stör eller hindrar utbildningen
- 3** eleven utsätter någon annan elev eller person kopplad till utbildningen för kränkande behandling
- 4** elevens uppförande på annat sätt är negativt för övriga elevers trygghet och studiero

Rektor får ta beslut om omedelbar avstängning enligt punkt 2–4 om det är nödvändigt med hänsyn till andra elevers trygghet och studiero.

En elev får inte stängas av längre än två veckor under en termin. Avstängningen får förlängas om den inte ger resultat eller om det är nödvändigt av någon annan anledning. Avstängningen får inte pågå längre tid än det som återstår av den pågående terminen och tre ytterligare terminer.

Avstängning från utbildning med praktiska inslag

Kommunen får helt eller delvis stänga av en elev om det ingår praktik i utbildningen eller om delar av utbildningen sker på en arbetsplats och det är uppenbart olämpligt att eleven deltar.

Rektorn får ta beslut om omedelbar avstängning om det är nödvändigt på grund av brådskande omständigheter.



Här kan du få mer information och stöd

Botkyrka kommun

Kontakta i första hand mentor och därefter rektor.

Vid psykosociala problem, kontakta skolsköterska och kurator.

På botkyrka.se finns kontaktuppgifter till skolorna.

Botkyrka kommuns barnombudsman

www.botkyrka.se/barnombudsman

BUP

PRIMA barn- och ungdomspsykiatri Botkyrka

Tomtbergavägen 2, 145 67 Norsborg

Telefon: 08-580 071 00 E-post: botkyrka@prima.se

www.prima.se/prima-botkyrka

BRIS

Vuxentelefon om barn: 0771-50 50 50

Barntelefon: 116 111

www.bris.se

Skolinspektionen

Telefon: 08-586 080 00

E-post: skolinspektionen@skolinspektionen.se

www.skolinspektionen.se

Barn- och elevombudet (BEO)

Telefon: 08-586 080 00 E-post: beo@skolinspektionen.se

beo.skolinspektionen.se

Diskrimineringsombudsmannen

Telefon: 08-120 20 700 E-post: do@do.se

www.do.se

**BOTKYRKA
KOMMUN**

